

Análise real do perfil de ingreso /egreso elaborado pola Comisión de Título

(Comisión de Título 12/01/2017, aprobado Comisión de Calidade 24/01/2017)

O título de Grao en Óptica e Optometría é unha titulación de ciencias da saúde que habilita para o exercicio dunha profesión regulada por Lei, a de Óptico Optometrista. Así, os contidos do Grao en Óptica e Optometría axústanse ó establecido na Resolución de 5 de febreiro de 2009, da Secretaría de Estado de Universidades, pola que se publica o “Acuerdo del Consejo de Ministros, por el que se establecen las condiciones a las que deberán adecuarse los planes de estudios conducentes a la obtención de títulos que habiliten para el ejercicio de la profesión regulada de Óptico-Optometrista”, e ás Directrices Propias desta titulación (Orden CIN/727/2009, de 18 de marzo, por la que se establecen os requisitos para a verificación dos títulos universitarios oficiais que habiliten para o exercicio da profesión de Óptico-Optometrista). A titulación, única no SUG, imparte ensinanza de tipo presencial para o Grao e semipresencial para o curso ponte.

Dende a súa implantación, ofértanse 60 prazas (IN01G-PC-05) para alumnado de novo ingreso en primeiro de Grao e 40 no Curso Ponte de adaptación ao Grao para Diplomados en Óptica e Optometría. No curso 2015-2016, a matrícula de novo ingreso foi de 91 alumnos/as (IN03G-PC-05), dos cales 58 corresponden a alumnos/as de primeiro de Grao que acceden á titulación a través das PAAU, 12 acceden dende a Formación profesional, 1 pola vía de maiores de 40 anos, 1 por traslado e 1 por adaptación ao Grao dende a Diplomatura en Óptica e Optometría (en extinción), os restantes alumnos, 18 en total, corresponde ao curso ponte para Diplomados/as en Óptica e Optometría. A diminución na demanda e matrícula que se ven observando nos últimos cursos no curso ponte pode xustificarse pola confusión xerada entre os/as Diplomados/as en Óptica e Optometría dende a publicación da “Resolución de 10 de febrero de 2016, de la Dirección General de Política Universitaria, por la que se publica el Acuerdo del Consejo de Ministros de 22 de enero de 2016”, pola que se determina o nivel de correspondencia ao nivel do Marco Español de Cualificacións para a Educación Superior do Título Universitario Oficial de Diplomado en Óptica e Optometría. Froito das conversas co alumnado egresado e con distintos profesionais, advertiuse que moitos/as dos/as diplomados/as cren, erroneamente, que facendo a solicitude de equiparación no Ministerio obteñen automaticamente o Título de Grao. O Real Decreto establece a equiparación a nivel de competencias profesionais pero non das titulacións. Por outra banda, o Curso Ponte supón unha oportunidade única, sobre todo na zona de influencia da USC, para que os diplomados podan acceder á titulación de Grao.

O número de solicitudes de praza en primeiro de Grao, segundo datos da CIUG, no curso 2015-2016 foi de 454 solicitudes, das cales 379 corresponden a alumnos de bacharelato e 57 de Formación profesional. A matrícula pechouse na 7ª chamada có 118% das prazas de novo ingreso ocupadas. A porcentaxe de alumnos/as matriculados/as sobre prazas ofertadas en 1º de Grao (IN12G-PC-05) é do 120%. É importante sinalar que o 100% do alumnado accedeu ao Grao cunha nota media superior ao 6, sendo a nota media de acceso por preinscripción para este curso de 8,78. Este indicador continua á tendencia á alza que se viña poñendo de manifesto en cursos anteriores coma se pode observar na seguinte gráfica.

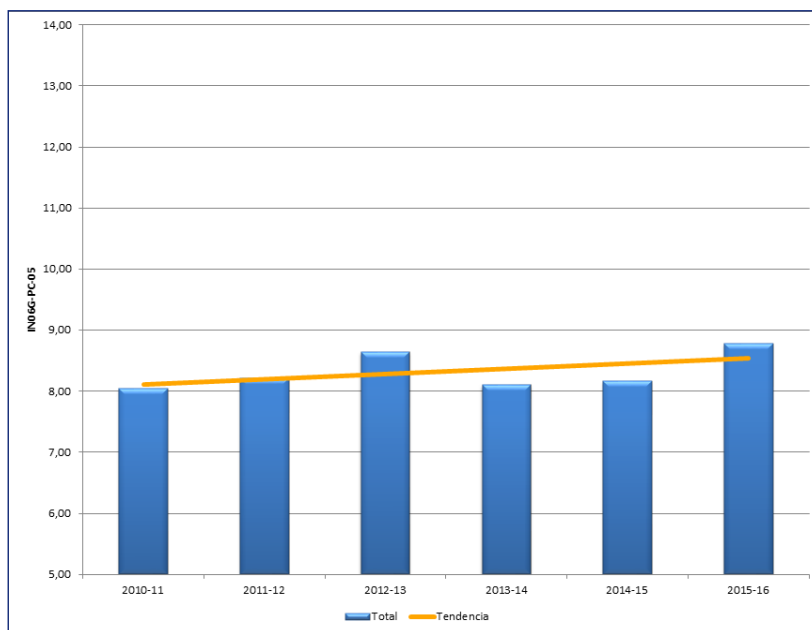


Figura 1: Variación da nota media por preinscripción de acceso ao Grao

Do total do alumnado de novo ingreso, o 43,33% (IN10-PC-05), corresponde ao alumnado preinscrito no Grao en primeira opción. Este Indicador diminuíu con respecto aos cursos anteriores, como se pode observar no seguinte gráfico

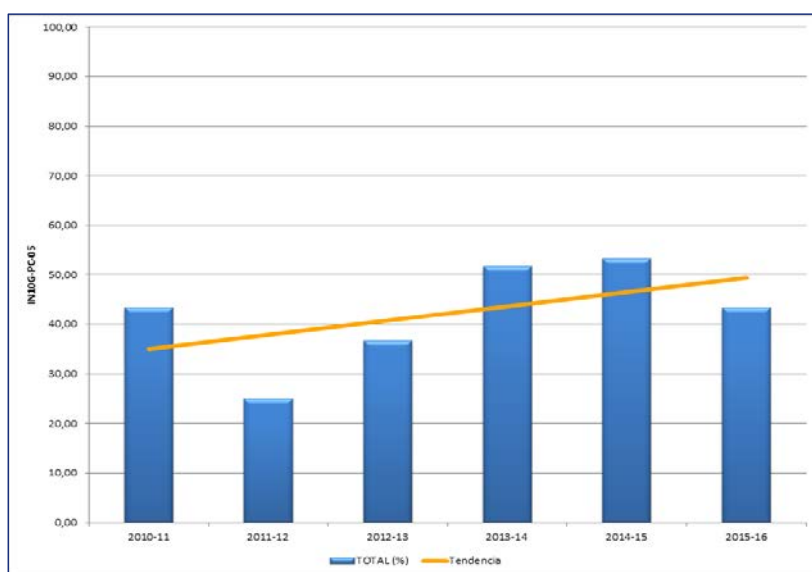


Figura 2: Variación da porcentaxe de alumnado preinscrito no grao en primeira opción

Das enquisas elaboradas polo centro ao inicio do curso, obtense que o 56,67% do alumnado non solicitou en primeira opción o Grao en Óptica e Optometría, sendo a súa primeira opción outra titulación da rama de Ciencias da saúde como opción maioritaria. Na Figura 3 amósase os Graos solicitados en primeira opción por estes alumnos e as porcentaxes correspondentes

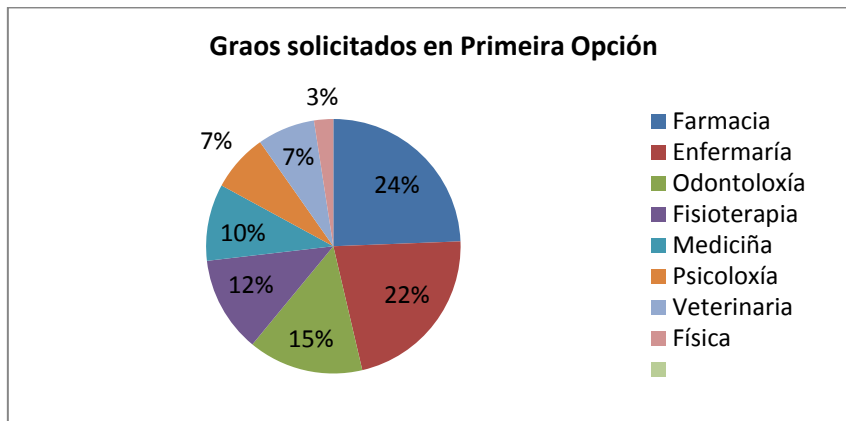


Figura 3: Graos solicitados en primeira opción polos alumnos matriculados que non acceden á titulación como primeira opción

Na Figura 3 obsérvase que a maior parte do alumnado que non escolle o Grao en Óptica e Optometría como primeira opción, escolleu Graos da rama de Ciencias da saúde cuxas notas de acceso son superiores as do Grao en Óptica e Optometría. O traslado de parte deste alumnos nos anos seguintes ás titulacións de preferencia xustifica a taxa de abandono do Grao, que alcanza un valor dun 33,90%, sendo superior á media da Universidade (23,19%)

En relación á procedencia do alumnado, dos 72 matriculados de inicio de estudos neste curso académico, 69 residen na Comunidade Autónoma de Galicia e 3 noutras comunidades.

Tendo en conta a totalidade do Grao, no curso 2015-2016 o número de alumnos da Facultade alcanzou os 342 matriculados, dos cales 324 proceden de Galicia, sendo as dúas comunidades que máis alumnos aportan ao Grao Asturias (5) e Castela e León (6)

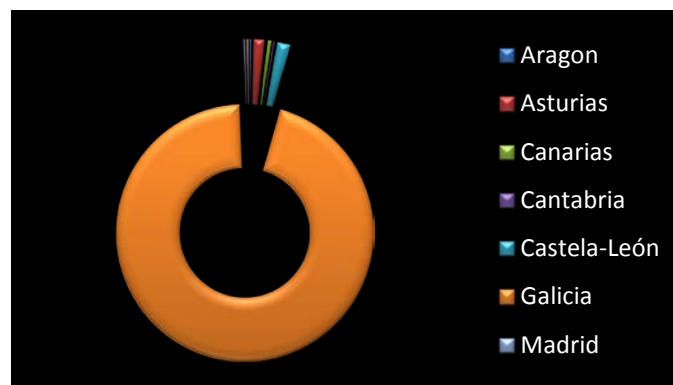


Figura 4: Procedencia xeográfica do alumnado por Comunidades Autónomas

Dentro da Comunidade Galega, a distribución do alumnado por provincias amósase no seguinte gráfico.

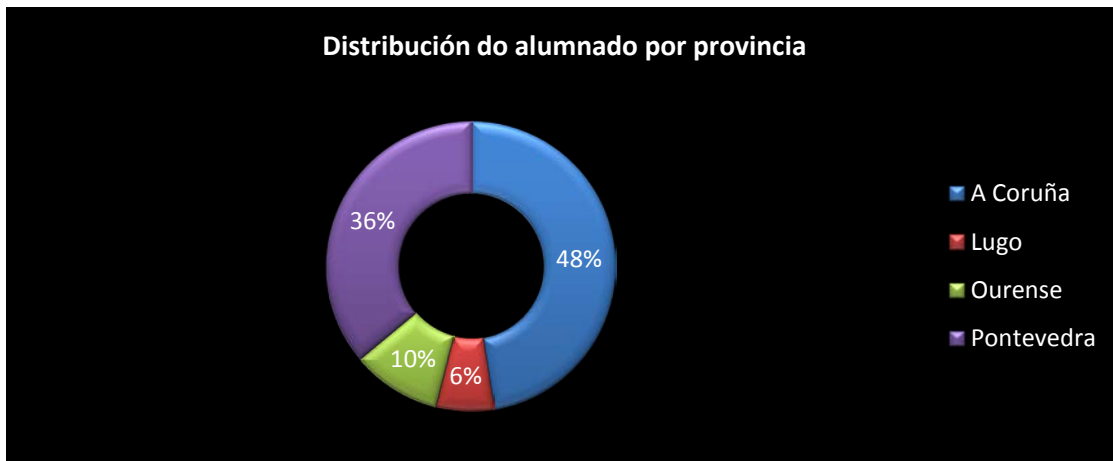


Figura 5: Distribución do alumnado por provincias dentro da Comunidade Galega

O noso alumnado procede maioritariamente das provincias de A Coruña e Pontevedra, sendo un pouco maior no número de alumnos da Provincia de A Coruña. Nas enquisas realizadas polo centro o primeiro día de clase se observa que, dos 63 alumnos que acudiron á xornada de acollida, 36 realizaron o bacharelato de Ciencias, 25 o bacharelato pola rama sanitaria e 2 por ciencias sociais. Ademais a maioría di que coñeceu á titulación a través da páxina web (42 alumnos). A Comisión considera que aínda hai que facer máis esforzo en dar a coñecer a profesión entre a sociedade.

A materia pendente segue a ser a mobilidade de alumnos, xa que neste curso nin se recibiu nin se enviou ningún alumno dentro dos Programas de mobilidade. Sen embargo, o centro aumentou o seu número de convenios SICUE e asinou un convenio de mobilidade tanto para Alumnos coma para Profesorado coa Universidade do Minho.

No curso ponte, o número total de alumnos matriculados ascende a 64, dos cales 17 corresponden a alumnos de novo ingreso no curso 2015-2016. O número de egresados foi de 14 e só se titularon 2. O número total de alumnos inclúe moitos alumnos que aproban as materias de dito curso pero non se titulan (probablemente porque non pode acreditar o nivel B1 dunha lingua estranxeira), e outros que, en moitas das materias do curso ponte, ou ben non se presentan (que é o máis frecuente) ou suspenden.

Tamén no TFG, é frecuente que bastantes alumnos do curso ponte se matriculen e logo non o defendan. Isto último observase en aproximadamente a metade dos matriculados. Unha explicación deste feito pode ser que estes alumnos están simultáneando estudos e traballo.