



INFORME ANUAL DE SEGUIMIENTO

**Título: MASTER UNIVERSITARIO EN
ENXEÑARÍA AMBIENTAL**

Curso Académico: 2011-12

1.- DATOS DA UNIVERSIDADE E DO TÍTULO OBXECTO DE SEGUIMENTO

DATOS DA UNIVERSIDADE E DO TÍTULO	
Denominación do título	MASTER UNIVERSITARIO EN ENXEÑARÍA AMBIENTAL
Códigos identificativos (aplicación Verifica e MEC)	4310357 (MEC)
Rama de coñecemento	Enxeñaría e Arquitectura
Universidade solicitante	USC
Centro responsable das ensinanzas conducentes ao título ou, no seu caso, departamento ou instituto	Escola Técnica Superior de Enxeñaría Rúa Lope Gómez de Marzoa s/n. Campus Sur 15782 Santiago de Compostela
Centro/s onde se imparte o título	Escola Técnica Superior de Enxeñaría
No caso de títulos interuniversitarios, universidade coordinadora e universidade/s participante/s	
Responsable do título	Francisco Omil Prieto
Correo electrónico do responsable do título	francisco.omil@usc.es
Curso de implantación do título	2009-10
Data última acreditación	27/05/2009

2.- INFORMACIÓN PÚBLICA QUE A UNIVERSIDADE FACILITA DO TÍTULO

CRITERIO	INFORMACIÓN PÚBLICA	WEB, ENLACES, APLICACIÓNS,...
Descrición do título	Denominación Rama de coñecemento Universidade solicitante Centro responsable das ensinanzas conducentes ao título, ou no seu caso, departamento ou instituto Centro/s onde se imparte o título No caso de títulos interuniversitarios, universidade coordinadora e universidade/s participante/s Tipo de ensinanza Rexime de estudo Periodicidade da oferta Número de plazas de novo ingreso ofertadas	<p>Toda esta información encóntrase dispoñible na páxina da USC:</p> <p>http://www.usc.es/gl/centros/etse/titulacions.html?plan=13354&estudio=13355&codEstudio=12945&valor=9</p> <p>accesible tamén dende: Centros-Escola Técnica Superior de Enxeñaría-Máster en Enxeñaría Ambiental</p> <p>Ademáis, tamén se pode acceder dende a páxina web da ETSE: www.usc.es/etse/mena e picar no apartado Plano de estudos</p> <p>Enlace á memoria: http://www.usc.es/gl/centros/etse/xescampus/P4012V01/info.html</p>
	Número mínimo de créditos europeos de matrícula por estudante e periodo lectivo	<p>Enlace á convocatoria de matrícula:</p> <p>http://www.usc.es/gl/perfis/estudantes/matricula/masteroficial.html</p>
	Normas de permanencia	<p>Enlace ás Normas de permanencia da USC:</p> <p>http://www.usc.es/export/sites/default/gl/servizos/sxopra/descargas/Normas_permanencia_master01_cast_gall.pdf</p> <p>A USC aprobou no Consello Social (xuño de 2011) a Normativa de Permanencia para as titulacións de grao e máster. Esta normativa está pendente da súa ratificación polo Consejo de Universidades e posterior publicación no DOG.</p>

	<p>Información sobre a expedición do Suplemento Europeo ao Título</p>	<p>Información sobre a expedición do Suplemento Europeo ao Título: http://www.usc.es/sxa/index.php?vista=normativa&submenu=normas&accion=listado&noticias=no&entrada=56</p>
	<p>Responsable do título Coordinador do título Data da autorización da implantación do título pola Xunta de Galicia: Data publicación BOE:</p>	<p>Enlace ao máster: http://www.usc.es/opencms/gl/centros/etse/titulacions.html?plan=13354&estudio=13355&codEstudio=12945&valor=9 28/03/2006 Toda a información indicada relativa ao proceso de verificación do título (autorización de implantación, datas de publicación BOE e DOG, acreditación, memoria e informe final previo á verificación) encóntranse na páxina web da ETSE onde tamén se amosan os informes de seguimento da ACSUG: www.usc.es/etse/mena/verificacion</p>
	<p>Data última acreditación:</p>	<p>27/05/2009</p>
	<p>Memoria vixente do título:</p>	<p>Enlace á memoria: http://www.usc.es/gl/centros/etse/xescampus/P4012V01/info.html</p>
	<p>Informe final de avaliación previo á verificación:</p>	<p>Enlace aos informes da ACSUG dende a páxina institucional da USC: http://www.usc.es/gl/centros/etse/xescampus/P4012V01/info.html Enlace aos informes da ACSUG dende a páxina do Máster: www.usc.es/etse/mena/verificacion</p>

CRITERIO	INFORMACIÓN PÚBLICA	WEB, ENLACES, APLICACIÓNS,...
Xustificación	<p>Xustificación do título proposto, argumentando o seu interese académico, científico ou profesional</p> <p>Referentes externos á Universidade</p> <p>Descrición dos procedementos de consulta internos e externos utilizados para a elaboración do plan de estudos</p>	<p>Toda esta información está dispoñible na memoria do título, accesible nos apartados da web da ETSE:</p> <p>http://www.usc.es/etse/mena/verificacion</p> <p>www.usc.es/etse/info</p> <p>Ademáis, enlace á memoria</p> <p>http://www.usc.es/gl/centros/etse/xescampus/P4012V01/info.html</p> <p>Enlace ao máster:</p> <p>http://www.usc.es/opencms/gl/centros/etse/titulacions.html?plan=13354&estudio=13355&codEstudio=12945&valor=9</p>
	<p>Procedemento documentado para o establecemento, revisión e actualización da política e os obxectivos da calidade</p> <p>Política de calidade</p> <p>Obxectivos de calidade</p> <p>Plan de mellora (como mínimo será público para estudantes e persoal do centro)</p>	<p>Enlace ao SGIC do centro:</p> <p>http://www.usc.es/etse/gl/calidade</p> <p>O Comité de Calidade do Máster analiza anualmente a política e os obxectivos de calidade. Os seus informes anuais así como os plans de mellora que inclúen as accións correctoras fanse públicos anualmente xa que están publicadas na web no enlace:</p> <p>http://www.usc.es/etse/gl/category/7/85/103</p>
Competencias Obxectivos	<p>Obxectivos do título</p> <p>Competencias xerais que os estudantes deben adquirir durante os seus estudos, e que sexan necesarias para outorgar o título</p> <p>Competencias específicas que os estudantes deben adquirir durante os seus estudos, e que sexan necesarias para outorgar o título</p>	<p>Toda esta información está dispoñible na memoria do título, accesible nos apartados da web da ETSE:</p> <p>http://www.usc.es/etse/mena/verificacion e www.usc.es/etse/info</p>

	<p>Procedemento documentado para a definición, revisión e mellora dos obxectivos do plan de estudos</p> <p>Plan de mellora (como mínimo será público para estudantes e persoal do centro)</p>	<p>Enlace ao SGIC do centro: http://www.usc.es/etse/gl/calidade</p> <p>A Comisión de Calidade do Máster analiza anualmente a política e os obxectivos de calidade. Poden verse as súas conclusións nos enlaces: http://www.usc.es/etse/gl/category/7/85/103</p>
--	---	--

CRITERIO	INFORMACIÓN PÚBLICA	WEB, ENLACES, APLICACIÓNS,...
Acceso e admisión de estudantes	Demanda Matrícula	<p>A información sobre demanda e matrícula para todos os Mástres está dispoñible en primeiro lugar na páxina institucional da USC.</p> <p>http://www.usc.es/gl/goberno/vrcalidade/datoscalidade.html</p> <p>Un análise máis detallado ofrécese na páxina web da titulación, no apartado "6.2. Perfil dos novos matriculados":</p> <p>http://www.usc.es/etse/gl/category/7/85/10431</p> <p>A información sobre os criterios de acceso e admisión está dispoñible no enlace do plano de estudos:</p> <p>http://www.usc.es/gl/centros/etse/titulacions.html?plan=13354&estudio=13355&codEstudio=12945&valor=9 e tamén na páxina xeral da</p> <p>Finalmente, a información xeral da USC sobre matrícula está no enlace: www.usc.es/matricula</p>
	Información previa á matriculación sobre acceso e admisión (criterios de acceso e admisión) Procedementos de acollida e orientación dos estudantes de novo ingreso Condicións ou probas de acceso especiais, se existen Información sobre o apoio e orientación aos estudantes	<p>Os criterios de acceso e admisión específicos do Máster están na páxina web do mesmo no apartado 6.1:</p> <p>http://www.usc.es/etse/gl/category/7/85/10431</p> <p>Na páxina web da ETSE www.usc.es/etse/info está dispoñible a información que se lles da ós estudantes de 1º na xornada de presentación e benvinda ó centro. Tamén se lles fai unha enquisa de benvinda cuxos datos están na mesma páxina do Máster:</p> <p>http://www.usc.es/etse/gl/category/7/85/10431</p> <p>Enlace á páxina de admisión do SXA:</p> <p>http://www.usc.es/gl/perfis/estudiantes/matricula/masteroficial.html</p>
	Información sobre a transferencia e recoñecemento de créditos	<p>Enlace á páxina web onde aparece a normativa de transferencia de créditos da USC:</p> <p>http://www.usc.es/export/sites/default/gl/normativa/descargas/normatransferrecreditostituEEES.pdf</p> <p>http://www.usc.es/export/sites/default/gl/servizos/sxopra/descargas/2011_04_15_RR_reconecemento_grao_master.pdf</p>

	<p>Información sobre el curso puente ou de adaptación (deseño curricular, criterios e condicións de acceso), se existe</p>	<p>Sen contido</p>
	<p>Información sobre os complementos formativos necesarios, en función da formación previa acreditada polo estudante, se fose o caso</p>	<p>Na actualidade o Máster Universitario en Enxeñaría Ambiental non contempla complementos de formación.</p>
	<p>Procedemento documentado para a selección, admisión e matriculación de estudantes</p>	<p>O procedemento documentado para a selección, admisión e matriculación está no apartado 6.1 da páxina web do Máster: http://www.usc.es/etse/gl/category/7/85/10431</p> <p>O procedemento de captación de estudantes encóntrase no SGIC implantado na ETSE (proceso PC-04) e xa verificado, na páxina www.usc.es/etse/sgic.</p> <p>Asemade, de forma máis xenérica está o enlace á páxina de admisión do SXA: http://www.usc.es/gl/perfis/estudantes/matricula/masteroficial.html</p>
	<p>Procedemento documentado para a orientación aos estudantes</p>	<p>O procedemento de tutoría e orientación encóntrase no SGIC implantado na ETSE (proceso PC-06), na páxina www.usc.es/etse/sgic</p> <p>Asemade, o enlace á memoria: http://www.usc.es/gl/centros/etse/xescampus/P4012V01/info.html</p>
	<p>Plan de mellora (como mínimo será público para estudantes e persoal do centro)</p>	<p>O Plan de mellora anual feito pola Comisión de Calidade do Máster e refrendado pola Comisión Académica inclúe todos aqueles apartados que ano a ano se toman en consideración. O grao de cumprimento é avaliado tamén cada ano. Esta información está no apartado "5. Programa de Calidade" que se pode atopar no enlace: http://www.usc.es/etse/mena/calidade</p> <p>Asemade, esta información está incluída no enlace ao SGIC do centro: http://www.usc.es/etse/gl/calidade</p>

CRITERIO	INFORMACIÓN PÚBLICA	WEB, ENLACES, APLICACIONES,...
Planificación das ensinanzas	Estrutura do programa formativo: denominación do módulo ou materia, contido en créditos ECTS, organización temporal, carácter obrigatorio ou optativo Distribución temporal Horarios	A estrutura do programa formativo e a distribución temporal encóntrase dispoñible no enlace do plano de estudos do máster: http://www.usc.es/etse/gl/category/7/85/102 Tamén está resumido na páxina institucional da USC: http://www.usc.es/opencms/gl/centros/etse/titulacions.html?plan=13354&estudio=13355&codEstudio=12945&valor=9 A información detallada dos horarios está no apartado 7 da páxina web do Máster: http://www.usc.es/etse/gl/category/7/85/104
	Mecanismos de coordinación docente Infraestruturas Guías docentes/Programación docente Sistema de avaliación Traballo fin de grao/máster (Comisión, convocatorias, etc.)	Mecanismos de coordinación docente, encóntranse descritos no SGIC da ETSE (proceso PC-09) e xa verificado, na páxina www.usc.es/etse/sgic Infraestruturas: dispoñibles na web da ETSE (www.usc.es/etse/infraestruturas). As guías docentes poden atoparse na páxina institucional da USC onde se recolle tanto a programación docente, sistema de avaliación, tempo necesario de traballo, etc.: http://www.usc.es/opencms/gl/centros/etse/titulacions.html?plan=13354&estudio=13355&codEstudio=12945&valor=9 A información relativa ao Traballo fin de Máster ocupa un lugar moi destacado na páxina web do Máster (apartado 9), atópase no enlace: http://www.usc.es/etse/gl/category/7/85/105
	Procedemento documentado para a planificación e desenvolvemento da ensinanza Procedemento documentado para a revisión e mellora do título Procedemento documentado da oferta formativa	Todos os anos os diferentes indicadores de calidade recollidos (tanto internos dende o propio Máster coma externos) son analizados polo Comité de Calidade do Máster así como Comisión Académica e na reunión anual cos profesores da titulación, elaborándose plans de mellora, accións correctoras, etc., que son valoradas cuantitativamente. Esta información está no apartado "5. Programa de Calidade" que se pode atopar no enlace: http://www.usc.es/etse/mena/calidade

	<p>Asemade, o procedemento para a planificación e desenvolvemento da ensinanza encóntrase no SGIC implantado na ETSE (proceso PC-03) e xa verificado, na páxina www.usc.es/etse/sgic.</p> <p>O procedemento para a revisión e mellora do título encóntrase no SGIC implantado na ETSE (proceso PM-02), na páxina www.usc.es/etse/sgic.</p> <p>O procedemento documentado da oferta formativa encóntrase no SGIC implantado na ETSE (proceso PC-01), na páxina www.usc.es/etse/sgic.</p>
Composición, funcións e responsabilidades da comisión académica do título	<p>Estos datos están explicitamente indicados na normativa sobre estudos de posgrao:</p> <p>http://www.usc.es/export/sites/default/gl/normativa/descargas/rgletudosoficiaisposgrao.pdf</p> <p>http://www.usc.es/export/sites/default/gl/normativa/descargas/rrdesrequestudosposgrao.pdf (R.R. do 2/4/2007 que desenvolve o regulamento de estudos oficiais de posgrao)</p> <p>Enlace ao SGIC do centro: http://www.usc.es/etse/gl/calidade</p>
Criterios de suspensión do título	<p>Enlace ao SGIC do centro: http://www.usc.es/etse/gl/calidade</p>
Desenvolvemento da ensinanza	<p>Enlace á memoria: http://www.usc.es/gl/centros/etse/xescampus/P4012V01/info.html</p>
<p>Procedemento documentado para a suspensión do título</p> <p>Procedemento documentado para a xestión de incidencias, reclamacións e suxestións</p> <p>Procedemento documentado para a expedición de títulos oficiais</p>	<p>Enlace ao SGIC do centro: http://www.usc.es/etse/gl/calidade</p> <p>Enlace á páxina de títulos do SXA: http://www.usc.es/sxa/index.php?vista=titulos</p>
Perfil de ingreso recomendado	<p>Enlace á memoria:</p>

	<p>Perfil de egreso</p>	<p>http://www.usc.es/gl/centros/etse/xescampus/P4012V01/info.html</p> <p>Este mes de outubro de 2012 completamos por vez primeira un estudo completo do perfil de egresados e estudo de inserción laboral dos egresados correspondentes ás primeiras 5 promocións deste Máster.</p> <p>Estes datos, así coma os datos recollidos ó final da titulación da cal naceu este Máster (Graduado Superior en Enxeñaría Ambiental) pódense consultar no apartado 10 da páxina web do Máster:</p> <p>http://www.usc.es/etse/gl/category/7/85/106</p>
	<p>Normativa académica do curso</p>	<p>Enlace á convocatoria de matrícula de 2011-12: http://www.usc.es/gl/perfis/estudiantes/matricula/masteroficial.html</p> <p>De xeito máis particular, a normativa académica da USC e da ETSE encóntrase publicada na web da ETSE www.usc.es/etse/normativa.</p>
	<p>Baremo empregado no proceso de admisión</p> <p>Calendario de pre-inscripción</p> <p>Listados de admitidos/excluídos (provisional, definitivo)</p>	<p>O Máster ofértase na modalidade de “sen límite de prazas” polo que non se manexan baremos no proceso de admisión nen hai listados de admitidos/excluídos.</p> <p>Páxina de admisión do SXA: http://www.usc.es/gl/perfis/estudiantes/matricula/masteroficial.html</p>
	<p>Información sobre o seguro escolar</p>	<p>Enlace á páxina web da USC: http://www.usc.es/es/servizos/oiu/seguro_escolar.html</p>
	<p>Información sobre o servizo de asesoramento e promoción do estudante</p>	<p>Enlace á OIU: http://www.usc.es/gl/servizos/oiu/</p>
	<p>Información sobre o servizo de apoio ao emprego</p>	<p>Enlace á páxina web da USC: http://www.usc.es/gl/servizos/saee/aol/</p> <p>Este mes de outubro de 2012 completamos por vez primeira un estudo completo do perfil de egresados e estudo de inserción laboral dos egresados correspondentes ás primeiras 5 promocións deste</p>

		<p>Máster.</p> <p>Estes datos, así coma os datos recollidos ó final da titulación da cal naceu este Máster (Graduado Superior en Enxeñaría Ambiental) pódense consultar no apartado 10 da páxina web do Máster:</p> <p>http://www.usc.es/etse/gl/category/7/85/106</p>
	Información sobre cursos a estudantes	<p>Enlace á OIU</p> <p>http://www.usc.es/gl/servizos/oiu/</p>
	Información sobre actividades culturais, deportivas e de voluntariado	<p>Enlace á vicerreitoría de Estudantes, Cultura e Formación Continua:</p> <p>http://www.usc.es/gl/qoberno/vrestudantes/</p>
	Información sobre a mobilidade	<p>Na web da ETSE inclúese información sobre mobilidade (www.usc.es/etse/mobilidade)</p> <p>Tamén hai información no enlace da Oficina de Relacións Externas (ORE):</p> <p>http://www.usc.es/gl/servizos/ore/</p>
	<p>Información sobre as prácticas externas, se as houberse</p> <p>Información sobre o plan de acción tutorial</p>	<p>As prácticas externas son un dos eixos centrais do Máster, cuxa páxina web ten un enlace específico ao respecto:</p> <p>http://www.usc.es/etse/gl/category/7/85/10449</p> <p>O plan de acción tutorial para cada unha das materias do Máster pódese atopar desenrollado en cada unha das guías docentes no enlace:</p> <p>http://www.usc.es/opencms/gl/centros/etse/titulacions.html?plan=13354&estudio=13355&codEstudio=12945&valor=9</p> <p>Tamén é importante indicar que na web da ETSE se inclúe información sobre mobilidade e prácticas externas, procedementos xestionados pola ETSE (www.usc.es/etse/practicasempresas).</p>
	Normativa académica	<p>Enlace ás normas de Xestión Académica:</p>

		<p>http://www.usc.es/export/sites/default/gl/normativa/descargas/normasxestionacademica.pdf</p> <p>Enlace á convocatoria de matrícula 2011-12: http://www.usc.es/gl/perfis/estudiantes/matricula/masteroficial.html</p>
	<p>Procedemento documentado dos perfís de ingreso/egreso e captación de estudantes</p> <p>Procedemento documentado para a selección, admisión e matriculación de estudantes</p> <p>Procedemento documentado de orientación aos estudantes</p> <p>Procedemento documentado de mobilidade dos estudantes</p> <p>Procedemento documentado de prácticas externas, se as houberse</p> <p>Procedemento documentado de orientación profesional</p> <p>Plan de mellora (como mínimo será público para estudantes e persoal do centro)</p>	<p>Enlace ao SGIC do centro: http://www.usc.es/etse/gl/calidade</p> <p>En relación ás prácticas externas, o Máster ten un enlace específico ao respecto onde está o regulamento, adxudicación cursos pasados, etc.:</p> <p>http://www.usc.es/etse/gl/category/7/85/10449</p> <p>Todo os anos os diferentes indicadores de calidade recollidos (tanto internos dende o propio Máster coma externos) son analizados polo Comité de Calidade do Máster así como Comisión Académica e na reunión anual cos profesores da titulación, elaborándose plans de mellora, accións correctoras, etc., que son valoradas cuantitativamente. Esta información está publicada no apartado "5. Programa de Calidade" da páxina web do Máster:</p> <p>http://www.usc.es/etse/mena/calidade</p>

CRITERIO	INFORMACIÓN PÚBLICA	WEB, ENLACES, APLICACIÓNS,...
Recursos humanos	Descrición do profesorado Descrición de outros recursos humanos necesarios e dispoñibles para levar a cabo o plan de estudos	A relación do profesorado e, en xeral, os recursos humanos e materiais están recollidos no apartado 4 da páxina web do Máster: http://www.usc.es/etse/gl/category/7/85/10703
	Procedemento documentado da política do PDI e PAS Procedemento documentado da xestión do PDI e PAS (captación, selección, formación, avaliación) Plan de mellora (como mínimo será público para estudantes e persoal do centro)	O procedemento documentado da xestión do profesorado do Máster está recollido no apartado 4 da páxina web do Máster: http://www.usc.es/etse/gl/category/7/85/10703 Enlace á memoria: http://www.usc.es/gl/centros/etse/xescampus/P4012V01/info.html Enlace ao Servizo de PDI: http://www1.usc.es/webvprof/inicio.asp Enlace ao Servizo de Xestión de Persoal: http://www1.usc.es/persoal/welcome.htm Procedemento de Xestión dos Recursos Humanos: PS-01 do SGIC da ETSE (www.usc.es/etse/sgic). O plan de mellora encóntrase incluído no plan de acción anual, ao que se pode acceder dende a páxina do centro www.usc.es/etse/calidade e elixir o apartado "Plans de calidade da ETSE"
Recursos materiais e servizos	Aulas e seminarios Espazo do persoal académico Laboratorios Salas de informática	Enlace á memoria: http://www.usc.es/gl/centros/etse/xescampus/P4012V01/info.html Enlace á web do centro: http://www.usc.es/etse/

	<p>Salas de estudo</p> <p>Outros espazos para os estudantes</p> <p>Biblioteca</p> <p>Servizos dispoñibles</p> <p>Espazos para os representantes de estudantes</p> <p>Outros equipamentos</p>	
	<p>Procedemento documentado da xestión dos recursos materiais</p> <p>Procedemento documentado sobre a xestión dos servizos</p> <p>Plan de mellora (como mínimo será público para estudantes e persoal do centro)</p>	<p>Enlace ao SGIC do centro: http://www.usc.es/etse/gl/calidade</p> <p>Todo os anos os diferentes indicadores de calidade recollidos (tanto internos dende o propio Máster coma externos) son analizados polo Comité de Calidade do Máster así como Comisión Académica e na reunión anual cos profesores da titulación, elaborándose plans de mellora, accións correctoras, etc. que se fan públicos a toda a comunidade a través do apartado "5. Programa de Calidade" da páxina web do Máster:</p> <p>http://www.usc.es/etse/mena/calidade</p> <p>En dito enlace o apartado 5.2 recolle as actas do comité de calidade, o punto 5.3 o resultado das enquisas internas, o punto 5.4 o resultado das enquisas oficiais, o punto 5.5 os informes anuais da titulación completos e, finalmente o punto 5.7 os plans de acción de mellora aprobados cada ano así coma o seguimento dos mesmos.</p>

CRITERIO	INFORMACIÓN PÚBLICA	WEB, ENLACES, APLICACIÓNS,...
Resultados previstos	Taxa de rendemento Taxa de abandono Taxa de eficiencia Taxa de graduación Outras taxas que o título fai públicas (SGIC) Taxas de inserción laboral	Todas estas taxas están dispoñibles a través da páxina web da USC: http://www.usc.es/gl/goberno/vrcalidade/datoscalidade.html Asemade, o Máster tamén analiza estes datos tanto nas Memoria anuais coma nas reunións anuais da Comisión de Calidade: http://www.usc.es/etse/gl/category/7/85/103 Finalmente, o Máster dispón dunha información recente sobre a inserción laboral das primeiras 5 promocións: http://www.usc.es/etse/gl/category/7/85/106
	Procedemento documentado para valorar o progreso e os resultados de aprendizaxe dos estudantes Procedemento documentado de satisfacción, expectativas e necesidades Procedemento documentado para a avaliación do aprendizaxe Procedemento documentado para o control de resultados académicos Procedemento documentado para a definición, revisión e mellora dos obxectivos do plan de estudos Procedemento documentado de información pública Plan de mellora (como mínimo será público para estudantes e persoal do centro)	Todoos anos os diferentes indicadores de calidade recollidos (tanto internos dende o propio Máster coma externos) son analizados polo Comité de Calidade do Máster así como Comisión Académica e na reunión anual cos profesores da titulación, elaborándose plans de mellora, accións correctoras, etc. que se fan públicos a toda a comunidade a través do apartado "5. Programa de Calidade" da páxina web do Máster: http://www.usc.es/etse/mena/calidade En dito enlace o 5.7 recolle os plans de acción de mellora aprobados cada ano así coma o seguimento dos mesmos. Asemade, na páxina web da ETSE está o Procedemento de Avaliación da Aprendizaxe: PC-10 do SGIC da ETSE (www.usc.es/etse/sgic). Procedemento de medición da satisfacción dos grupos de interese: PM-03 do SGIC da ETSE. Procedemento de Avaliación da Aprendizaxe: PC-10 do SGIC da ETSE (www.usc.es/etse/sgic). Procedemento Revisión da eficacia e mellora do título: PM-02 do SGIC da ETSE (www.usc.es/etse/sgic). Procedemento de Información pública: PC-11 do SGIC da ETSE (www.usc.es/etse/sgic).

		O plan de mellora encóntrase incluído no plan de acción anual, ao que se pode acceder dende a páxina do centro www.usc.es/etse/calidade e elixir o apartado "Plans de calidade da ETSE"
CRITERIO	INFORMACIÓN PÚBLICA	WEB, ENLACES, APLICACIÓNS,...
Sistema de garantía da calidade	Órgano responsable do sistema de garantía da calidade do título	<p>O órgano responsable do sistema de garantía da calidade do título é a Comisión Académica do Máster. No seguinte enlace, no apartado 5.1 está presente o Organigrama e descrición da Comisión Académica do Máster e do Comité de Calidade:</p> <p>http://www.usc.es/etse/mena/calidade</p> <p>Asemade, tamén pode consultarse o enlace ao SGIC do centro:</p> <p>http://www.usc.es/etse/gl/calidade</p>
	<p>De ser o caso, planificación estratéxica</p> <p>Procedementos documentados de avaliación e mellora da calidade da ensinanza e o profesorado</p> <p>Procedementos documentados para garantir a calidade das prácticas externas e os programas de mobilidade</p> <p>Procedementos documentados de análise da inserción laboral dos graduados e da satisfacción coa formación recibida</p> <p>Procedemento documentado para o análise da satisfacción dos distintos colectivos implicados (estudantes, persoal académico e de administración e servizos, etc.)</p>	<p>Como xa se comentou previamente, o Máster dispón de procedementos documentados de avaliación e mellora da calidade da ensinanza e o profesorado (puntos 5.4 e 5.6 no enlace http://www.usc.es/etse/mena/calidade), para garantir a calidade das prácticas externas (http://www.usc.es/etse/gl/category/7/85/10449), para analizar a inserción laboral e satisfacción coa formación recibida (http://www.usc.es/etse/gl/category/7/85/106), así como para analizar a satisfacción dos alumnos (apartado 5.3 do enlace http://www.usc.es/etse/mena/calidade).</p> <p>Asemade, as demais cuestións pódense atopar no enlace ao SGIC do centro (http://www.usc.es/etse/gl/calidade), no enlace á Vicerreitoría de Calidade (http://www.usc.es/gl/goberno/vrcalidade/) e no enlace á Oficina de Análise de Reclamacións (OAR): http://www.usc.es/gl/servizos/oar/</p>

	<p>Procedemento documentado para o análise e atención ás suxestións ou reclamacións</p> <p>Procedemento documentado de suspensión/extinción do título</p> <p>Manual do SGIC</p> <p>Informe final de certificación do SGIC</p> <p>Listado de documentos en vigor do SGIC</p> <p>Plan de mellora (como mínimo será público para estudantes e persoal do centro)</p>	
<p>Calendario de implantación</p>	<p>Cronograma de implantación do título</p> <p>Información sobre a adaptación, no seu caso, dos estudantes dos estudos existentes ao novo plan de estudos</p> <p>Ensinanzas que se extinguen pola implantación do correspondente título proposto</p>	<p><u>A 1ª edición do Máster implantouse durante os anos académicos:</u></p> <p>1º curso: 2006-2007 2º curso: 2008-2009</p> <p><u>Mentras que a 2ª edición foi nos anos académicos:</u></p> <p>1º curso: 2009-2010 2º curso: 2010-2011</p> <p>A implantación da 1ª edición do Máster causou a extinción do Graduado Superior en Enxeñaría Ambiental (título propio da USC)</p>

3.- VALORACIÓN DO CUMPRIMENTO DO PROXECTO ESTABLECIDO E OS RESULTADOS OBTIDOS, DETECCIÓN DE BOAS PRÁCTICAS, DESVIACIÓNS E TOMA DE DECISIONS.

DESCRIPCIÓN DO TÍTULO							
<i>Valorarase o criterio de "Descrición do título" da memoria para a solicitude de verificación de títulos oficiais (anexo I do Real Decreto 861/2010).</i>							
Valoración xeral do grao de cumprimento do criterio							
Satisfactoria	A	Suficiente	B	Insuficiente	C	Ausencia de evidencias documentais	D
Reflexión (xustificación da valoración)/Conclusións:							
<p>Tendo en conta as evidencias documentais que poseemos, a valoración global do título considérase positiva. Esta conclusión basease nos seguintes feitos:</p> <ul style="list-style-type: none"> • A titulación ten feito un longo percorrido (6 anos como título propio da USC: Graduado Superior en Enxeñaría Ambiental e 7 anos coma Máster Universitario oficial. Ó longo deste tempo foi superando as diferentes verificacións as que se someteu (os informes están incluídos no apartado 2 da páxina web do Máster: www.usc.es/etse/mena). • Ó longo dese percorrido o Máster en Enxeñaría Ambiental ten acadado un número moi importante de evidencias que resaltan a calidade do traballo efectuado, especialmente no tocante a todas as actividades realizadas co alumnado (docencia, traballos en equipo, visitas de campo, ponencias, etc.). Os informes de titulación anuais, os análises do Comité de Calidade, as reunións con estudantes e profesores, os informes de egresados acreditan unha traxectoria positiva (todos estes documentos pódense atopar na páxina web do Máster: www.usc.es/etse/mena). • O Máster en Enxeñaría Ambiental ten acreditado un interese grande por parte da sociedade, mantendo unha taxa elevada de matriculación ó longo do tempo, sendo capaz ademais de captar alumnos de diferentes universidades (tanto de Galicia, coma do resto de España e do mundo). • A relación coas empresas e a sociedade en xeral é un aspecto moi destacado dentro do Plano de Estudos do Máster. O grande número de alumnos que fan prácticas en empresas é a boa impresión que tanto empresas coma alumnos teñen desa experiencia é un indicador máis da aceptación do perfil do Enxeñeiro Ambiental na sociedade (apartados 5 e 8 da páxina web do Máster: www.usc.es/etse/mena). • O informe recentemente elaborado sobre a inserción laboral dos egresados das 5 primeiras promocións do Máster confirma a alta valoración dos nosos titulados por parte do mundo empresarial, así como os postos que ocupan nas empresas (ver o informe de inserción laboral dispoñible no apartado 10 da páxina web do Máster: www.usc.es/etse/mena). 							
BOAS PRÁCTICAS:							
<ul style="list-style-type: none"> • Elaboración e difusión a través da páxina web da titulación de toda a información relativa tanto á marcha do Máster (calendarios, normativas, eventos, etc.), coma especialmente, relativa ós diversos mecanismos de calidade interno e externo que anualmente se realizan no Máster (enquisas a alumnos sobre profesores, sobre módulos de docencia, reunións con alumnos e profesores, resultado das enquisas internas e oficiais da USC, informe de egresados, etc.). • Interacción intensa coa sociedade, o que se pode visualizar especialmente a través do traballo realizado nas 							

Prácticas Externas con empresas: realización dun gran número de convenios suscritos incluso con empresas internacionais; realización de enquisas a alumnos e contactos personais cos responsables de titoría por parte das empresas para ter un adecuado feedback que permita avaliar cada un deses contactos, etc.).

- A realización do informe de inserción laboral é un mecanismo clave para avaliar en clave xeral a totalidade do Máster en Enxeñaría Ambiental, identificando fortalezas e posibles debilidades.

PROPOSTAS DE MELLORA:

- Continuación do proceso de interacción coa sociedade a través de seguir ampliando o contacto con empresas e centros de investigación tanto nacionais coma internacionais.

BREVE DESCRICIÓN DAS MODIFICACIÓNS	XUSTIFICACIÓN DAS MODIFICACIÓNS

XUSTIFICACIÓN							
<i>Valorarase o criterio de "Xustificación" da memoria para a solicitude de verificación de títulos oficiais (anexo I do Real Decreto 861/2010) e a directriz de "Política e obxectivos de calidade da formación" do Programa FIDES-AUDIT.</i>							
Valoración xeral do grao de cumprimento do criterio							
Satisfactoria	A	Suficiente	B	Insuficiente	C	Ausencia de evidencias documentais	D
Reflexión (xustificación da valoración)/Conclusións:							
<p>A Enxeñaría Ambiental é unha disciplina internacionalmente recoñecida que aplica os principios da enxeñaría, ciencia de solos, bioloxía e química para desenrollar solución para os problemas ambientais. Os enxeñeiros ambientais están involucrados na mellora do reciclado, xestión de residuos, control da contaminación hídrica e atmosférica, etc.</p> <p>O título e a profesión de Enxeñeiro Ambiental existen no ámbito internacional en múltiples países dende a década dos 70. Na meirande parte dos casos, o seu orixe tive lugar a partires dla reorientación e especialización dos estudos de Enxeñaría Sanitaria. O seu perfil está claramente establecido, existindo uns criterios de homologación no mundo anglosaxón a través do ABET ("Accreditation Board for Engineering and Technology").</p> <p>Existen diversas organizacións de relevancia como a The Society of Environmental Engineers (fundada no 1959) ou ben a máis recente Confederation of European Environmental Engineering Societies (CEEES, http://www.ceees.org/index.htm), que engloba todas as organizacións a nivel europeo. Especial relevancia ten a American Academy of Environmental Engineers (AAEE), que mantén un programa de acreditacións a nivel internacional (http://www.abet.org/aaee/). En todas estas referencias mostrase o importante papel que na sociedade actual teñen os Enxeñeiros Ambientais debido ós retos medioambientais que a nosa sociedade debe afrontar. Por eso en todas esas referencias se indica o alto nivel de empregabilidade desta titulación.</p> <p>Os datos de empregabilidade para os Enxeñeiros Ambientais son positivos, indicándose valores que manexan en torno ó 20-22% o incremento da demanda destes titulados durante esta década, 2010-2010 (http://www.bls.gov/oo/architecture-and-engineering/environmental-engineers.htm).</p>							
BOAS PRÁCTICAS:							
<ul style="list-style-type: none"> Realización de informe de egresados para medir a inserción laboral dos nosos titulados. Mantemento dun alto nivel de contactos con empresas e centros de investigación, con novos contactos cada ano. Accións de divulgación cara a sociedade: páxina web da titulación, charlas de presentación, etc. 							
PROPOSTAS DE MELLORA:							
<ul style="list-style-type: none"> Acadar unha mellor visibilidade do Máster na sociedade para mellorar as súas expectativas de inserción laboral. 							
BREVE DESCRICIÓN DAS MODIFICACIÓNS				XUSTIFICACIÓN DAS MODIFICACIÓNS			

COMPETENCIAS/OBXECTIVOS							
<p><i>Valorarase o criterio de "Competencias" da memoria para a solicitude de verificación de títulos oficiais (anexo I do Real Decreto 861/2010) e a directriz de "Obxectivos do plan de estudos" do Programa FIDES-AUDIT.</i></p>							
Valoración xeral do grao de cumprimento do criterio							
Satisfactoria	A	Suficiente	B	Insuficiente	C	Ausencia de evidencias documentais	D
<p>Reflexión (xustificación da valoración)/Conclusións:</p> <p>A Comisión Académica do Máster en Enxeñaría Ambiental considera que a mellor valoración que se pode dar do grao de cumprimento das competencias e obxectivos do Plan de Estudos contemplados na memoria do título é a que se pode extraer dos axentes externos tales como os propios egresados e as empresas coas que o Máster mantén relación. A este respecto, o informe de inserción laboral realizado sobre as primeiras 5 promocións do Máster en Enxeñaría Ambiental (http://www.usc.es/etse/gl/category/7/85/106) arroxa toda unha serie de datos positivos:</p> <ul style="list-style-type: none"> • En canto á valoración que cada egresado percebe pola empresa, esta é valorada como "Alta" ou "Moi Alta" no 76% dos casos, polo que predomina a valoración positiva. • O 51% valora a formación global recibida no Máster como "Alta" ou "Moi Alta", sendo este ítem especialmente alto no caso da valoración das Prácticas Externas en empresas ("Alta" ou "Moi Alta" no 62% dos enquisados) e no Traballo Fin de Máster ("Alta" ou "Moi Alta" no 66% dos enquisados). • É moi interesante ver a evolución da valoración por parte dos egresados de súa formación recibida logo da súa experiencia laboral. Así, a grande maioría non mudou a súa valoración (67%), namentras que o 29% mudou positivamente. A porcentaxe que mudou negativamente (14%) concorda coa fracción de egresados que aínda está na búsqueda do seu primer emprego. • Por outra banda, a información recollida por parte das empresas que colaboran no Máster forma parte relevante da calificación final dos alumnos nesta materia, que é, en xeral moi alta. 							
<p>BOAS PRÁCTICAS:</p> <ul style="list-style-type: none"> • Realización de enquisa a egresados para avaliar o grao de satisfacción coa formación e diversas actividades formativas durante o Máster logo da súa experiencia no mundo laboral. • Contacto con numerosas empresas tanto nacionais coma internacionais, facendo especial fincapé na recollida de información tanto por parte de alumnos coma das empresas para avaliar o grao de satisfacción polas dúas bandas. 							
<p>PROPOSTAS DE MELLORA:</p> <ul style="list-style-type: none"> • Seguir mellorando a coordinación entre actividades das diferentes materias. 							
BREVE DESCRICIÓN DAS MODIFICACIÓNS				XUSTIFICACIÓN DAS MODIFICACIÓNS			

ACCESO E ADMISIÓN DE ESTUDANTES							
<i>Valorarase o criterio de "Acceso e admisión de estudantes" da memoria para a solicitude de verificación de títulos oficiais (anexo I do Real Decreto 861/2010) e a directriz de "Política e procedementos de admisión" do Programa FIDES-AUDIT.</i>							
Valoración xeral do grao de cumprimento do criterio							
Satisfactoria	A	Suficiente	<u>B</u>	Insuficiente	C	Ausencia de evidencias documentais	D
<p>Reflexión (xustificación da valoración)/Conclusións:</p> <p>O artigo 16 do Real Decreto 1393/2007 establece que para acceder ós ensinos oficiais de máster será necesario estar en posesión dun título universitario oficial español ou outro expedido por unha institución de educación superior do Espacio Europeo de Educación Superior que facultan no país expedidor do título para o acceso o ensino de Máster.</p> <p>Sistemas de información previa á matriculación e procedementos de acollida e orientación dos estudantes de novo ingreso: A Web da USC ofrece un apartado de información específica ós alumnos de novo ingreso, visible na páxina web de inicio da USC (http://www.usc.es/gl/perfis/futuros/index.html). No mesmo poden obter información relativa a matrícula e procedementos de acceso do sistema universitario galego, información sobre a admisión e traslados de estudantes procedentes doutras universidades, bolsas e axudas económicas, así como nota de acceso á titulación do curso previo.</p> <p>Unha vez iniciado o curso, os estudantes de novo ingreso reciben, no primeiro día lectivo do curso, unha charla na Escola Técnica Superior de Enxeñería, onde se lle sinala cal é a estrutura da titulación, as orientacións existentes, a existencia de docencia en galego, castelán e inglés e se lle presentan as instalacións da Escola Técnica Superior de Enxeñería, mediante unha visita a aulas, laboratorios, biblioteca e outras sas. Se lles informa da existencia dunha dirección de centro, da existencia de coordinadores de curso e titulación, e se lles pasa unha enquisa para coñecer o seu perfil académico e o seu nivel de linguas estranxeiras. Os profesores das materias presentan as guías docentes das materias durante o primeiro día de clase, así como a existencia dun calendario de actividades a realizar durante o curso académico.</p> <p>Tal e como se contemplaba na memoria do Título, o perfil do estudiantado que accede ao Máster responde aos dous perfís trazados nese documento: alumnos procedentes de titulacións de ciencias experimentais e alumnos procedentes de titulacións técnicas. En este sentido, a valoración é moi positiva polo que implica de titulación transversal que permite traballar de forma interdisciplinar, algo especialmente importante no campo da enxeñaría ambiental. O que debería mellorarse e o procedemento de admisión de alumnos, que debería permitir poder formalizar a matrícula no mes de xullo mantendo o cupo de 25 alumnos sen que teña que saír ofertado coma "sen límite de prazas" como ocorre na actualidade.</p>							
<p>BOAS PRÁCTICAS:</p> <ul style="list-style-type: none"> As diferentes accións de difusión levadas a cabo (presencia en ránkings coma o elaborado polo xornal "El Mundo", bases de datos electrónicas, mantemento da páxina web con folletos dispoñibles para a súa descarga, mantemento dun canal de comunicación permantente a través do seu Coordinador para a contestación de preguntas, charlas realizadas en diversos centros tanto da USC coma de outras universidades, difusión de carteis e folletos, etc.). Grazas a esta labor acadouse o mantemento dun alto nivel de matrícula tal é coma se reflexa nos datos anuais publicados (ver "datos novos matriculados" en: http://www.usc.es/etse/gl/category/7/85/10431), procedendo os nosos alumnos de diferentes universidades, titulacións e países. Realización de actos de benvida que inclúen unha enquisa que nos permite visualizar o perfil dos alumnos de 							

entrada e comprobar como o Máster en Enxeñaría Ambiental ten acadado na sociedade unha imaxe de calidade (ver "datos enquisa benvida" en: <http://www.usc.es/etse/gl/category/7/85/10431>).

PROPOSTAS DE MELLORA:

- Mellorar a visibilidade do Máster, especialmente fóra de Galicia e España.
- Realización de contactos con universidades extranxeiras para poder establecer acordos de intercambio de estudantes.
- Mellorar o procedemento de admisión de alumnos, que debería poder formalizar a matrícula no mes de xullo mantendo o cupo de 25 alumnos.

BREVE DESCRICIÓN DAS MODIFICACIÓNS	XUSTIFICACIÓN DAS MODIFICACIÓNS

PLANIFICACIÓN DAS ENSINANZAS

Valorarase o criterio de "Planificación das ensinanzas" da memoria para a solicitude de verificación de títulos oficiais (anexo I do Real Decreto 861/2010) e as directrices de "Planificación da enseñanza", "Garantía da calidade dos programas formativos" e "Xestión do proceso de enseñanza-aprendizaxe" do Programa FIDES-AUDIT.

Valoración xeral do grao de cumprimento do criterio

Satisfactoria	A	Suficiente	B	Insuficiente	C	Ausencia de evidencias documentais	D
---------------	----------	------------	---	--------------	---	------------------------------------	---

Reflexión (xustificación da valoración)/Conclusións:

Os alumnos do Máster en Enxeñaría Ambiental deben superar un mínimo de 90 ECTS, dos cales 75,5 son obrigatorios e dos restantes 14,5 ECTS optativos a oferta do Máster é de 32. Esta carga lectiva está planificada dentro de un sistema modular, que engloba as diferentes materias en función de núcleos temáticos. Despois da experiencia de varios anos de traballo e das enquisas realizadas tanto a alumnos coma a profesores, a conclusión final deste sistema modular é calificada coma positiva polos alumnos (ver a evolución das táboas de valoración dos módulos nos informes dos Comités de Calidade: <http://www.usc.es/etse/gl/category/7/85/103>).

- **Horarios:** dispoñibles na páxina web da ETSE (<http://www.usc.es/etse/gl/category/7/85/104>)
- Os mecanismos de **coordinación docente** dentro da titulación realízanse a diferentes niveis: Comisión Académica, Comité de Calidade, Coordinador de Módulo e Reunións do Coordinador do Máster cos profesores e cos alumnos. Encóntanse descritos no SGIC da ETSE (proceso PC-09) e xa verificado (www.usc.es/etse/sgic)
- As **guías e programación docente** se encontran dispoñibles na mesma páxina indicada anteriormente, onde tamén se indica o sistema de avaliación para cada materia (<http://www.usc.es/gl/centros/etse/titulacions.html?plan=13354&estudio=13355&codEstudio=12945&valor=9>)
- A información sobre o **Traballo Fin de Máster** está dispoñible na páxina web da titulación, apartado 9 (<http://www.usc.es/etse/gl/category/7/85/105>)
- Procedemento para a **planificación** e desenvolvemento da enseñanza encóntrase no SGIC implantado na ETSE (proceso PC-03) e xa verificado, na páxina www.usc.es/etse/sgic.
- Procedemento para a **revisión e mellora do título** encóntrase no SGIC implantado na ETSE (proceso PM-02), na páxina (www.usc.es/etse/sgic).
- Procedemento documentado da oferta formativa encóntrase no SGIC implantado na ETSE (proceso PC-01), na páxina (www.usc.es/etse/sgic).
- A información sobre **prácticas en empresas** e mobilidade para os estudantes do título se encontra dispoñible nos seguintes enlaces (titulación e de centro): <http://www.usc.es/etse/gl/category/7/85/10449> ; <http://www.usc.es/etse/gl/category/3/10463> ; <http://www.usc.es/etse/mobilidade>
- Os estudantes poden acceder ao resto da información solicitada a través da web da USC, perfil do estudante: <http://www.usc.es/gl/perfis/estudiantes/index.html>
- Procedementos de mobilidade de estudantes propios ou de acollida: Na USC existe a ORE (Oficina de Relacións Externas). A USC dispón dun portal que ofrece a información necesaria, tanto a alumnos foráneos como a propios que desexen acollerse ós diversos programas de mobilidade existentes: http://www.usc.es/gl/goberno/vrrelins/portal_internacional/index.jsp

BOAS PRÁCTICAS:

- Máster organizado en diferentes módulos conceptuais.
- A figura do Coordinador de Módulo que permite traballar a coordinación entre profesores e materias.

- Información clara a través da páxina web da titulación referente a: Horarios, Prácticas Externas, Traballo Fin de Máster.

PROPOSTAS DE MELLORA:

- Mellorar a coordinación entre as actividades das diferentes materias dentro de cada módulo.
- Facer máis compatible a estruturación en módulos coa estrutura de xestión baseada en cuatrimestres da USC.

BREVE DESCRICIÓN DAS MODIFICACIÓNS	XUSTIFICACIÓN DAS MODIFICACIÓNS

RECURSOS HUMANOS

Valorarase o criterio de "Persoal académico" da memoria para a solicitude de verificación de títulos oficiais (anexo I do Real Decreto 861/2010) e a directriz de "Garantía da calidade do persoal académico e de administración e servizos" do Programa FIDES-AUDIT.

Valoración xeral do grao de cumprimento do criterio

Satisfactoria	A	Suficiente	B	Insuficiente	C	Ausencia de evidencias documentais	D
----------------------	----------	-------------------	----------	---------------------	----------	---	----------

Reflexión (xustificación da valoración)/Conclusións:

Sen nengunha dúbida, os recursos humanos son un dos puntos fortes desta titulación, debido á alta porcentaxe de profesores con grande experiencia tanto docente coma investigadora de que dispón este Máster.

Na actualidade, o cadro docente do Máster componse de 21 profesores de 9 Departamentos diferentes, todos da Universidade de Santiago de Compostela (USC). Un 43% pertencen o corpo de Catedráticos de Universidade, un 28,5% son Profesores Titulares de Universidade e un 28,5% son Profesores Contratados Doutores.

Táboa 1. Distribución do número de profesores e horas impartidas.

<i>Categoría Profesional</i>	<i>Número profesores</i>	<i>Doutores</i>	<i>Horas impartidas</i>
<i>Catedráticos de Universidade</i>	43%	100%	56%
<i>Titulares de Universidade</i>	28,5%	100%	23%
<i>Profesores Contratados Doutores</i>	28,5%	100%	21%

A idoneidade do profesorado para o título está avalada polas súas áreas de coñecemento de adscripción, a súa vinculación docente cos estudos de Enxeñaría Ambiental e a súa actividade investigadora. A seguinte táboa resume o recoñecemento docente e investigador do cadro de profesores do Máster. Destacase a presenza de profesorado de grande experiencia tanto docente coma investigadora.

Táboa 2. Recoñecemento docente (quinquenios) e investigador(sexenios) do cadro de profesores (12 de abril de 2012).

<i>Categoría Profesional</i>	<i>Número sexenios</i>	<i>Número Quinquenios</i>
Catedráticos de Universidade	36	47
Titulares de Universidade	8	20
Profesores Contratados Doutores	9	14

Asemesmo, a Escola Técnica Superior de Enxeñaría dispón de 13 persoas adscritas como Persoal de Administración e servizos que garanten o correcto funcionamento das instalacións e equipos (centro, aulas de informática, biblioteca, secretaría de centro): <http://www.usc.es/etse/gl/category/3/17/71>

BOAS PRÁCTICAS:

- Profesorado motivado de grande experiencia docente e investigadora no campo no que imparte docencia.
- Boa coordinación entre profesores de procedencias diversas (9 areas de coñecemento diferentes).

PROPOSTAS DE MELLORA:

- Seguir a mellorar entre a coordinación docente entre profesores, así como a súa involucración en actividades de campo, contacto con empresas, etc.

BREVE DESCRICIÓN DAS MODIFICACIÓNS	XUSTIFICACIÓN DAS MODIFICACIÓNS
Cese de contrato de 2 profesoras do programa Isidro Parga Pondal.	Recortes da partida de persoal da USC impostos pola merma do financiamento dispoñible para a USC, por causas externas alleas á ETSE ou a propia Institución.

RECURSOS MATERIAIS E SERVIZOS							
<p>Valorarase o criterio de "Recursos materiais e servizos" da memoria para a solicitude de verificación de títulos oficiais (anexo I do Real Decreto 861/2010) e a directriz de "Garantía da calidade dos recursos materiais e servizos" do Programa FIDES-AUDIT.</p>							
Valoración xeral do grao de cumprimento do criterio							
Satisfactoria	A	Suficiente	B	Insuficiente	C	Ausencia de evidencias documentais	D
<p>Reflexión (xustificación da valoración)/Conclusións:</p> <p>Os recursos materiais e servizos son tamén un punto forte da titulación, tal e como se desprende das enquisas efectuadas ao alumnado e profesorado tanto dende o punto de vista de equipamento de aula (aula permanente a disposición do Máster, equipamento audiovisual, uso de Wifi, etc.), como de laboratorios. Tamén se destaca o apoio permanente do persoal de servizos do centro.</p> <p>Os estudos do Máster Universitario en Enxeñaría Ambiental da USC contarán para o seu desenvolvemento coas aulas e laboratorios da ETSE da USC que dispón. De xeito máis habitual as clases se levan a cabo na Aula 8 (42 postos) así coma nun laboratorio de prácticas de 110 m2, nun aula de informática e nas prácticas dispoñibles na Planta Piloto (430 m2 que conta ademais cun laboratorio adicional de 280 m2). Asemade, a ETSE pon a disposición da titulación outros espazos tales coma: 1 Aula de Proxectos, con 50 postos e adecuada para realizar actividades de traballo en grupo e clases participativas; 1 Aula de Traballo, con 12 postos e adecuada para realizar actividades de traballo en grupo e titoría; 8 Aulas de Informática para docencia e de acceso libre, cun número de ordenadores comprendido entre 25 e 36 computadores. Véxase tamén o apartado de infraestruturas da web da ETSE: http://www.usc.es/etse/gl/infraestruturas</p> <p>Os aspectos relativos á seguridade son un elemento fundamental na ETSE, sendo na actualidade o único centro acreditado co certificado de calidade OHSAS 18001. Así, a ETSE conseguiu o Certificado de Seguridade e Saúde no Traballo, nº SST-0119/2012 con data 31-05-2012, como recoñecemento e evidencia da conformidade do seu sistema de xestión coa norma OHSAS 18001:2007. Por elo a ETSE realiza unha planificación anual, con obxectivos específicos, para cumprir as normas, para incrementar a seguridade na actividade diaria do Centro máis alá do mero cumprimento normativo, para integrar a seguridade na xestión do centro e para mellorar de forma continua a formación dos alumnos en seguridade industrial e en seguridade laboral. Máis información en: http://www.usc.es/etse/gl/category/3/10590</p>							
<p>BOAS PRÁCTICAS:</p> <ul style="list-style-type: none"> • Revisión de seguridade dos laboratorios e montaxes experimentais segundo o protocolo da acreditación OHSAS 18001: http://www.usc.es/etse/files/u1/Safety-ETSE_0.pdf • Servizo de préstamo de discos duros ós estudantes. • Flexibilidade no uso dos diversos espazos da ETSE. 							
<p>PROPOSTAS DE MELLORA:</p>							
BREVE DESCRICIÓN DAS MODIFICACIÓNS				XUSTIFICACIÓN DAS MODIFICACIÓNS			

RESULTADOS PREVISTOS

Valorarase o criterio de "Resultados previstos" da memoria para a solicitude de verificación de títulos oficiais (anexo I do Real Decreto 861/2010) e as directrices de "Análise e utilización dos resultados para a mellora dos programas formativos" e "Publicación da información e rendición de contas sobre os programas formativos" do Programa FIDES-AUDIT.

Valoración xeral do grao de cumprimento do criterio

Satisfactoria	A	Suficiente	B	Insuficiente	C	Ausencia de evidencias documentais	D
----------------------	----------	-------------------	----------	---------------------	----------	---	----------

Reflexión (xustificación da valoración)/Conclusións:

A Táboa 3 mostra os datos estatísticos relativos ao Máster en Enxeñaría Ambiental publicados pola USC dende o curso 2008-09. Pódese destacar a alta demanda mantida no tempo durante os derradeiros tres cursos, que coinciden coa implantación do novo Plan de Estudos, P4012.

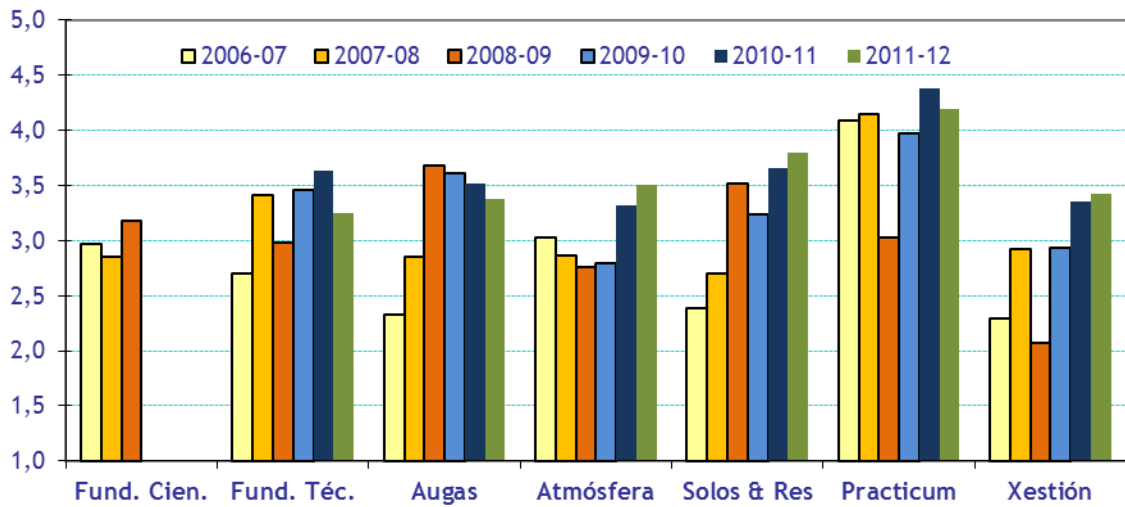
Pódese ver que a totalidade dos indicadores son moi favorables tanto en canto a duración media dos estudos, taxa de abandono (inexistente), taxa de éxito (> 98%), taxa de rendemento (en torno ó 95-97% nos derradeiros cursos).

Táboa 3. Datos estatísticos do Máster en Enxeñaría Ambiental.

	08-09	09-10	10-11	11-12
Matriculación (novo ingreso)	10	24	29	28
Matriculación (total no ano académico)	92	45	60	60
Porcentaxe de estudantado de novo ingreso que accede ao título con puntuación menor a 6	60	4,2	31	0,0
Satisfacción do alumnado coa docencia recibida (sobre 5)	ND	3,17	3,56	3,54
Duración media estudos	ND	ND	2,0	ND
Tasa abandono 1º ano	ND	0,0	ND	ND
Taxa de Éxito	98,9	99,3	99,0	98,1
Taxa de Avaliación	93,0	91,6	97,7	96,8
Taxa de Rendemento	92,0	91,0	96,7	95,0

FONTE: Datos publicados polo Vicerreitorado de Calidade da USC (<http://www.usc.es/gl/goberno/vrcalidade/datcalimaster.html>).

Asemade, o Máster Universitario en Enxeñaría Ambiental dispón dunha serie de indicadores de calidade que se pomen atopar na páxina web do Máster (<http://www.usc.es/etse/mena/calidade>). A modo de resumo, a seguinte figura mostra o resultado da satisfacción global por parte dos alumnos de cada un dos módulos nos que están encadradas as materia do Máster (a implantación do Plan Novo P4012 corresponde ós 3 derradeiros cursos, en tons azuis e verdes na gráfica). Pódese ver como a satisfacción global dos alumnos foi en aumento nos últimos cursos, destacando a valoración das Prácticas Externas.



BOAS PRÁCTICAS:

- Adecuada política de xestión da calidade, especialmente interna dende o propio Máster (realización e valoración das enquisas internas).
- Adecuada planificación do cambio de Plan de Estudos(neste caso dende o P4011 ao P4012) levada a cabo durante os dous últimos cursos.

PROPOSTAS DE MELLORA:

- Continuar mellorando a coordinación entre actividades docentes dentro de cada módulo.

BREVE DESCRICIÓN DAS MODIFICACIÓNS

XUSTIFICACIÓN DAS MODIFICACIÓNS

SISTEMA DE GARANTÍA DA CALIDADE							
<p>Valorarase o criterio de "Sistema de garantía de calidade" da memoria para a solicitude de verificación de títulos oficiais (anexo I do Real Decreto 861/2010) e o Sistema de Garantía Interna da Calidade (SGIC) do Centro.</p>							
Valoración xeral do grao de cumprimento do criterio							
Satisfactoria	A	Suficiente	B	Insuficiente	C	Ausencia de evidencias documentais	D
<p>Reflexión (xustificación da valoración)/Conclusións:</p> <p>O sistema de garantía de calidade aplicable a titulación de Máster Universitario en Enxeñaría Ambiental, seguira as liñas xerais marcadas polo sistema de garantía interna de calidade (SGIC) da USC, do que e responsable o vicerreitorado de calidade: http://www.usc.es/gl/goberno/vrcalidade/</p> <p>Por outra parte a ETSE da USC dispón dun sistema de Garantía de Calidade, encargada de facer o seguimento, no que participa o equipo de Dirección do centro, a comisión de calidade do centro e o responsable de calidade do centro así como o coordinador da titulación: http://www.usc.es/etse/gl/calidade</p> <p>Asemade, o Máster dispón dun sistema interno de garantía de calidade descrito na páxina web da titulación (http://www.usc.es/etse/mena/calidade) e que consta de: i) análise por parte da Comisión Académica da marcha do título; ii) realización de enquisas ó alumnado sobre todas as actividades levadas a cabo (docencia, visitas, participación de poñentes externos, etc.); iii) reunións anuais cos profesores e os alumnos; iv) análise de toda a información recollida por parte do Comité de Calidade (reunión anual) e posteriormente ratificación por parte da Comisión Académica. Toda a información xenerada anualmente está feita na pública na citada páxina web.</p>							
<p>BOAS PRÁCTICAS:</p> <ul style="list-style-type: none"> Adecuada coordinación entre o sistema de control interno de calidade do Máster co sistema da ETSE e, en global, cos procedementos e normas indicadas dende a Vicerreitoría de calidade da USC. Colaboración coa Vicerreitoría de calidade da USC para a posta a punto do novo sistema de realización de enquisas por parte dos alumnos (dende a súa secretaría virtual). 							
<p>PROPOSTAS DE MELLORA:</p> <ul style="list-style-type: none"> Seguir mellorando a colaboración coa ETSE e a Vicerreitoría de calidade da USC. 							
BREVE DESCRICIÓN DAS MODIFICACIÓNS				XUSTIFICACIÓN DAS MODIFICACIÓNS			

CALENDARIO DE IMPLANTACIÓN							
<i>Valorarse o criterio de "Calendario de implantación" da memoria para a solicitude de verificación de títulos oficiais (anexo I do Real Decreto 861/2010).</i>							
Valoración xeral do grao de cumprimento do criterio							
Satisfactoria	<u>A</u>	Suficiente	B	Insuficiente	C	Ausencia de evidencias documentais	D
Reflexión (xustificación da valoración)/Conclusións: Tanto a súa primeira implantación no curso 2006-07 (Plan P4011, de 120 ECTS) coma a implantación do Plan P4012 (de 90 ECTS) levada a cabo nos cursos 2009-10 e 2010-11 transcurriron sen problemas.							
BOAS PRÁCTICAS: <ul style="list-style-type: none"> Boa e clara planificación. 							
PROPOSTAS DE MELLORA:							
BREVE DESCRICIÓN DAS MODIFICACIÓNS				XUSTIFICACIÓN DAS MODIFICACIÓNS			

4.- ACCIÓNS LEVADAS A CABO ANTE AS RECOMENDACIÓNS ESTABLECIDAS NO INFORME FINAL DE VERIFICACIÓN E NOS SUCESIVOS INFORMES DE SEGUIMIENTO.

INFORME FINAL DE VERIFICACIÓN	
Recomendacións establecidas no informe final	Accións levadas a cabo (incluíndo datas, responsable, estado, ...)

INFORMES DE SEGUIMIENTO (Ano 2012)	
Recomendacións establecidas no informe de seguimento	Accións levadas a cabo (incluíndo datas, responsable, estado, ...)
<p>“Se comprobará en el próximo informe anual de seguimento que se facilita de forma accesible, clara y transparente la información que actualmente no se encuentra en la web, tal como se indica en el documento de alegaciones aportado por el título”</p>	<p>Hai un compromiso firme, tanto por parte da titulación do Máster en Enxeñaría Ambiental como do centro onde se imparte (a ETSE) e a propia USC para continuar traballando sobre a mellora da difusión da información a través da páxina web.</p> <p>Neste senso, a páxina web do Máster en Enxeñaría Ambiental (www.usc.es/etse/mena) presenta de forma clara e actualizada toda a información requerida neste informe, tal e como se foi desenvolvendo ó longo deste informe.</p>
<p>“Se comprobará en el próximo informe anual de seguimento, que en el RUCT aparece publicado, en el BOE, el plan de estudios en vigor (90 ECTS), tal como se indica en el documento de alegaciones aportado por el título. En el RUCT aparece publicado el plan de estudios de 120 créditos: Resolución de 23 de noviembre de 2011, de la Universidad de Santiago de Compostela, por la que se publica el plan de estudios de Máster en Ingeniería Ambiental”.</p>	<p>Tal e como se indicou previamente, no BOE indicado aparece publicado o plan de estudos en vigor (90 ECTS). Nembargantes detectamos que o RUCT non ten actualizada a citada información, polo que neste mes de novembro o SXOPRA procedeu a solicitar a citada corrección no RUCT.</p>
<p>“Se comprobará en el próximo informe anual de seguimento la revisión, actualización y evidencias de la implantación del SGIC”.</p>	<p>Este apartado está moi desenvolvido no presente informe de seguimento, con datos e análise dos mesmos tanto procedentes do propio Máster (sistema interno de xestión da calidade, do centro e da USC).</p>

<p>“Se comprobará en el próximo informe anual de seguimiento que se realiza una reflexión exhaustiva sobre la implantación del título, de todos los criterios, tal como se indica en el documento de alegaciones aportado por el título”.</p>	<p>Este apartado está moi desenvolvido no presente informe de seguimiento. Nos informes anuais da titulación hai unha reflexión anual moi exhaustiva do desenvolvemento do título (que leva xa máis de 6 anos). Este ano asemade contamos coa información moi relevante dun análise de inserción laboral dos egresados das 5 primeiras titulacións.</p>
<p>“Se comprobará en el próximo informe anual de seguimiento que se elabora y desarrolla el plan de mejoras compuesto por las propuestas de mejora establecidas por el título y que se recogen en el informe anual de seguimiento, tal como se indica en el documento de alegaciones aportado por el título”.</p>	<p>Este apartado está especificamente desenvolvido no presente informe de seguimiento, onde hai enlaces específicos que indican os plans de melloras propostos en anos pasados e o seu grao de cumprimento. A proposta dun plan de melloras é un elemento esencial de cara á corrección dos problemas ou disfuncións que se poidan detectar cada ano.</p>
<p>“No se han encontrado evidencias de que los planes de mejora sean públicos, como mínimo para estudiantes y personal del centro”</p>	<p>Neste informe de seguimiento se fixo un especial fincapé en resaltar a visibilidade dos plans de mellora acordados cada ano, así como a avaliación do grao de seguimiento dos mesmos.</p>
<p>“Se debe incluir en la página web del título toda la información pública relevante y actualizada, lo que aportará claridad, accesibilidad y transparencia a la actual. La información existente se encuentra dispersa entre diferentes páginas web”</p>	<p>Este aspecto foi especialmente tido en conta na actualización da páxina web da titulación (www.usc.es/etse/mena), centralizando a maior parte da información relevante.</p>
<p>“La información sobre acceso y admisión debe estar más visible en la página web del máster, sobre todo la relacionada con el apoyo, orientación y acogida de los estudiantes”.</p>	<p>Este aspecto foi especialmente tido en conta na actualización da páxina web da titulación (www.usc.es/etse/mena).</p>
<p>“Se debe revisar, actualizar y mostrar evidencias de la implantación del SGIC”</p>	<p>Este aspecto está especialmente desenvolvido na actualización da páxina web da titulación, no seu apartado 5: “Programa de Calidade”. (http://www.usc.es/etse/mena/calidade).</p>
<p>“Se recomienda incluir los planes de mejora del título, al igual que se hace con los del centro, como uno de los aspectos a englobar en la información pública; no se han encontrado evidencias públicas de su existencia”</p>	<p>Como xa se indicou, este aspecto está especialmente desenvolvido na actualización da páxina web da titulación, no seu apartado 5: “Programa de Calidade”. (http://www.usc.es/etse/mena/calidade), máis especificamente o punto 5.7 recolle os derradeiros Plans de Melloras acordados e avaliados.</p>
<p>“Se recomienda empezar cuanto antes con la toma de datos y los correspondientes</p>	<p>Xa comentado nos apartados anteriores.</p>

registros para evidencias la implantación del SGIC”	
“La información pública de los resultados por materias impartidas y la correspondiente a las reclamaciones y quejas, ofrecerían una mejor imagen de la titulación”	Estamos a traballar neste punto.