



## **INFORME ANUAL DE SEGUIMIENTO**

**MÁSTER UNIVERSITARIO EN ENXEÑARÍA AMBIENTAL**  
**Curso Académico: 2013-14**

## 1. DATOS DA UNIVERSIDADE E DO TÍTULO OBXECTO DE SEGUIMENTO

DATOS DA UNIVERSIDADE E DO TÍTULO	
Denominación do título	MASTER UNIVERSITARIO EN ENXEÑARÍA AMBIENTAL
Códigos identificativos (aplicación Verifica e MEC)	D Ministerio: 4310357 – ID Verifica ABR_I_0567/2009
Rama de coñecemento	Enxeñaría e Arquitectura
Universidade solicitante	Universidade de Santiago de Compostela
Centro responsable das ensinanzas conducentes ao título ou, no seu caso, departamento ou instituto	Escola Técnica Superior de Enxeñaría (ETSE)
Centro onde se imparte o título	Escola Técnica Superior de Enxeñaría (ETSE)
No caso de títulos interuniversitarios, universidade coordinadora e universidade/s participante/s	----
Responsable do título	Francisco Omil Prieto
Correo electrónico do responsable do título	<a href="mailto:francisco.omil@usc.es">francisco.omil@usc.es</a>
Curso de implantación do título	2009-2010
Data última acreditación	ACREDITACIÓN: 13/5/2009 – IF SEGUIMENTO: 20/7/2012 (Resultado: CONFORME)
Órgano responsable da elaboración do informe anual de seguimento	Comisión Académica
Órgano responsable da aprobación do informe anual de seguimento	Comisión Académica / Comisión de Calidade da ETSE

## 2. INFORMACIÓN PÚBLICA QUE A UNIVERSIDADE FACILITA DE CADA UN DOS SEUS TÍTULOS

Información pública	Páxina web da Universidade/Centro/Título...
Denominación do título	Páxina central de titulacións da USC: <a href="http://www.usc.es/gl/centros/etse/titulacions.html?plan=13354&amp;estudio=13355&amp;codEstudio=12945&amp;valor=9">http://www.usc.es/gl/centros/etse/titulacions.html?plan=13354&amp;estudio=13355&amp;codEstudio=12945&amp;valor=9</a> Páxina web propia do Máster: <a href="http://www.usc.es/etse/mena">http://www.usc.es/etse/mena</a>
Número de créditos e duración do título	Páxina central de titulacións da USC: <a href="http://www.usc.es/gl/centros/etse/titulacions.html?plan=13354&amp;estudio=13355&amp;codEstudio=12945&amp;valor=9">http://www.usc.es/gl/centros/etse/titulacions.html?plan=13354&amp;estudio=13355&amp;codEstudio=12945&amp;valor=9</a> Páxina web propia do Máster: <a href="http://www.usc.es/etse/mena">http://www.usc.es/etse/mena</a>
Centro responsable do título ou, no seu caso, departamento ou instituto	Páxina web da ETSE: <a href="http://www.usc.es/etse">http://www.usc.es/etse</a> Páxina web propia do Máster: <a href="http://www.usc.es/etse/mena">http://www.usc.es/etse/mena</a>
Coordinador/a e/ou responsable do título	Páxina web da ETSE: <a href="http://www.usc.es/etse">http://www.usc.es/etse</a> Páxina web propia do Máster: <a href="http://www.usc.es/etse/mena">http://www.usc.es/etse/mena</a>
Centro/s onde se imparte o título	Páxina web da ETSE: <a href="http://www.usc.es/etse">http://www.usc.es/etse</a> Páxina web propia do Máster: <a href="http://www.usc.es/etse/mena">http://www.usc.es/etse/mena</a>
No caso de títulos interuniversitarios, universidade coordinadora e universidade/es participante/s	Non procede
Tipo de ensinanza	Páxina central de titulacións da USC: <a href="http://www.usc.es/gl/centros/etse/titulacions.html?plan=13354&amp;estudio=13355&amp;codEstudio=12945&amp;valor=9">http://www.usc.es/gl/centros/etse/titulacions.html?plan=13354&amp;estudio=13355&amp;codEstudio=12945&amp;valor=9</a> Páxina web propia do Máster: <a href="http://www.usc.es/etse/mena">http://www.usc.es/etse/mena</a>
Número de prazas de novo ingreso ofertadas	Páxina central de titulacións da USC: <a href="http://www.usc.es/gl/centros/etse/titulacions.html?plan=13354&amp;estudio=13355&amp;codEstudio=12945&amp;valor=9">http://www.usc.es/gl/centros/etse/titulacions.html?plan=13354&amp;estudio=13355&amp;codEstudio=12945&amp;valor=9</a> Páxina web propia do Máster (Apdo. 6: Acceso e matrícula): <a href="http://www.usc.es/etse/gl/category/7/85/10431">http://www.usc.es/etse/gl/category/7/85/10431</a>
Idiomas en que se imparte o título	Galego, Español e Inglés Páxina web propia do Máster (Plano de Estudos): <a href="http://www.usc.es/etse/gl/category/7/85/102">http://www.usc.es/etse/gl/category/7/85/102</a>
Saídas profesionais/Profesións reguladas	O Máster Universitario en Enxeñaría Ambiental non corresponde con unha profesión regulada Páxina web propia do Máster (Apdo. 10: Saídas Profesionais MEnA):

para as que capacita/Prefil de egreso	<a href="http://www.usc.es/etse/gl/category/7/85/106">http://www.usc.es/etse/gl/category/7/85/106</a>
Normativa de permanencia	<p>Enlace ás Normas de permanencia da USC:  <a href="http://www.usc.es/export/sites/default/gl/servizos/sxopra/descargas/Normas_permanencia_master_01_cast_gall.pdf">http://www.usc.es/export/sites/default/gl/servizos/sxopra/descargas/Normas_permanencia_master_01_cast_gall.pdf</a></p> <p>Tamén se pode acceder dende a páxina central de titulacións da USC:  <a href="http://www.usc.es/gl/centros/etse/titulacions.html?plan=13354&amp;estudio=13355&amp;codEstudio=12945&amp;valor=9">http://www.usc.es/gl/centros/etse/titulacions.html?plan=13354&amp;estudio=13355&amp;codEstudio=12945&amp;valor=9</a></p> <p>A USC aprobou no Consello Social (xuño de 2011) a Normativa de Permanencia para as titulacións de grao e máster. Esta normativa está pendente da súa ratificación polo Consejo de Universidades e posterior publicación no DOG.</p>
Normativa de transferencia e recoñecemento de créditos	<a href="http://www.usc.es/es/titulacions/set.html">http://www.usc.es/es/titulacions/set.html</a>
Memoria vixente do título	<p>Toda a información indicada relativa ao proceso de verificación do título (autorización de implantación, datas de publicación BOE e DOG, acreditación, memoria e informe final previo á verificación) encóntranse na páxina web da ETSE onde tamén se amosa o resultado da avaliación do informes de seguimento feita pola ACSUG o 20/7/2012:  <a href="http://www.usc.es/etse/mena/verificacion">www.usc.es/etse/mena/verificacion</a></p> <p>No RUCT aparece correctamente publicado o plano de estudos en vigor (90 ECTS), tal e como se pode ver no seguinte enlace:  <a href="https://www.educacion.gob.es/ruct/estudio.action?codigoCiclo=SC&amp;codigoTipo=M&amp;CodigoEstudio=4310357&amp;actual=estudios">https://www.educacion.gob.es/ruct/estudio.action?codigoCiclo=SC&amp;codigoTipo=M&amp;CodigoEstudio=4310357&amp;actual=estudios</a></p> <p>que tamén está incorporado na páxina web do Máster (<a href="http://www.usc.es/etse/mena/verificacion">www.usc.es/etse/mena/verificacion</a>), no seu apartado 2.5.</p>
Obxectivos do título	<p>Páxina central de titulacións da USC:  <a href="http://www.usc.es/gl/centros/etse/titulacions.html?plan=13354&amp;estudio=13355&amp;codEstudio=12945&amp;valor=9">http://www.usc.es/gl/centros/etse/titulacions.html?plan=13354&amp;estudio=13355&amp;codEstudio=12945&amp;valor=9</a></p>
Competencias xerais	<p>Páxina central de titulacións da USC:  <a href="http://www.usc.es/gl/centros/etse/titulacions.html?plan=13354&amp;estudio=13355&amp;codEstudio=12945&amp;valor=9">http://www.usc.es/gl/centros/etse/titulacions.html?plan=13354&amp;estudio=13355&amp;codEstudio=12945&amp;valor=9</a></p>
Competencias específicas	<p>Páxina central de titulacións da USC:  <a href="http://www.usc.es/gl/centros/etse/titulacions.html?plan=13354&amp;estudio=13355&amp;codEstudio=12945&amp;valor=9">http://www.usc.es/gl/centros/etse/titulacions.html?plan=13354&amp;estudio=13355&amp;codEstudio=12945&amp;valor=9</a></p>
Criterios de acceso e admisión	<p>Páxina central de titulacións da USC:  <a href="http://www.usc.es/gl/centros/etse/titulacions.html?plan=13354&amp;estudio=13355&amp;codEstudio=12945&amp;valor=9">http://www.usc.es/gl/centros/etse/titulacions.html?plan=13354&amp;estudio=13355&amp;codEstudio=12945&amp;valor=9</a></p> <p>Páxina web propia do Máster (Apdo. 6: Acceso e matrícula):  <a href="http://www.usc.es/etse/gl/category/7/85/10431">http://www.usc.es/etse/gl/category/7/85/10431</a></p>
Procedemento de acollida e orientación dos estudantes de novo ingreso	<p>Acto de benvida, no que se presenta a titulación, o centro (a ETSE) e as súas instalacións. Asemade, faise unha enquisa de benvida que se pode consultar no punto 6.2 da páxina web do máster (<a href="http://www.usc.es/etse/gl/category/7/85/10431">http://www.usc.es/etse/gl/category/7/85/10431</a>)</p>
Plan de acción tutorial	<p>O plan de acción tutorial para cada unha das materias do Máster pódese atopar desenrolado en cada unha das guías docentes no enlace:  <a href="http://www.usc.es/opencms/gl/centros/etse/titulacions.html?plan=13354&amp;estudio=13355&amp;codEstudio=12945&amp;valor=9">http://www.usc.es/opencms/gl/centros/etse/titulacions.html?plan=13354&amp;estudio=13355&amp;codEstudio=12945&amp;valor=9</a></p>
Perfil de ingreso recomendado	<p>Pódese ver na memoria moficada en 2008 (2ª edición do Máster):  <a href="http://www.usc.es/gl/centros/etse/xescampus/P4012V01/info.html">http://www.usc.es/gl/centros/etse/xescampus/P4012V01/info.html</a>  ou na páxina web propia do Máster (Apdo. 6: Acceso e matrícula):</p>

	<a href="http://www.usc.es/etse/gl/category/7/85/10431">http://www.usc.es/etse/gl/category/7/85/10431</a>
Condições ou probas de acceso especiais, se existen	<p>Condições de acceso: a) Alumnos procedentes de titulaciones del área de Enseñanzas Técnicas (Ingenierías, Ingenierías Técnicas, Arquitectura, etc.) ou b) Alumnos procedentes del área de Ciencias Experimentales (Ciencias Ambientales, Biología, Química, Farmacia, etc.).</p> <p>Non hai probas de acceso, estando éste limitado ó cupo máximo (30).</p> <p>Pódese ver na memoria moficada en 2008 (2ª edición do Máster):  <a href="http://www.usc.es/gl/centros/etse/xescampus/P4012V01/info.html">http://www.usc.es/gl/centros/etse/xescampus/P4012V01/info.html</a>  ou na páxina web propia do Máster (Apdo. 6: Acceso e matrícula):  <a href="http://www.usc.es/etse/gl/category/7/85/10431">http://www.usc.es/etse/gl/category/7/85/10431</a></p>
Programas de mobilidade	<p>Na web da ETSE inclúese información sobre mobilidade (<a href="http://www.usc.es/etse/mobilidade">www.usc.es/etse/mobilidade</a>)</p> <p>Tamén hai información no enlace da Oficina de Relacións Externas (ORE):  <a href="http://www.usc.es/gl/servizos/ore/">http://www.usc.es/gl/servizos/ore/</a></p>
Curso ponte ou de adaptación (deseño curricular, criterios e condicións de acceso), se existe <sup>1</sup>	Non hai curso ponte.
Complementos formativos necesarios, en función da formación previa acreditada polo estudante, se fose o caso	Non procede.
Estrutura do programa formativo: denominación do módulo ou materia, contido en créditos ECTS, organización temporal, carácter obrigatorio ou optativo	<p>A estrutura do programa formativo e a distribución temporal encóntrase dispoñible no enlace do plano de estudos do máster:  <a href="http://www.usc.es/etse/gl/category/7/85/102">http://www.usc.es/etse/gl/category/7/85/102</a></p> <p>Tamén está resumido na páxina institucional da USC:  <a href="http://www.usc.es/opencms/gl/centros/etse/titulacions.html?plan=13354&amp;estudio=13355&amp;codEstudio=12945&amp;valor=9">http://www.usc.es/opencms/gl/centros/etse/titulacions.html?plan=13354&amp;estudio=13355&amp;codEstudio=12945&amp;valor=9</a></p>
Horarios	<p>A información detallada dos horarios está no apartado 7 da páxina web do Máster:  <a href="http://www.usc.es/etse/gl/category/7/85/104">http://www.usc.es/etse/gl/category/7/85/104</a></p>
Guías docentes/Programación docente <sup>2</sup>	<p>As guías docentes poden atoparse na páxina institucional da USC onde se recolle tanto a programación docente, sistema de avaliación, tempo necesario de traballo, etc.:  <a href="http://www.usc.es/opencms/gl/centros/etse/titulacions.html?plan=13354&amp;estudio=13355&amp;codEstudio=12945&amp;valor=9">http://www.usc.es/opencms/gl/centros/etse/titulacions.html?plan=13354&amp;estudio=13355&amp;codEstudio=12945&amp;valor=9</a></p>
Traballo fin de grao/máster (comisión, convocatorias, etc.)	<p>A información relativa ao Traballo fin de Máster ocupa un lugar moi destacado na páxina web do Máster (apartado 9):  <a href="http://www.usc.es/etse/gl/category/7/85/105">www.usc.es/etse/gl/category/7/85/105</a></p>
Información sobre as prácticas externas, se as houbera (entidades)	<p>As prácticas externas son un dos eixos centrais do Máster, cuxa páxina web ten un enlace específico ao respecto:  <a href="http://www.usc.es/etse/gl/category/7/85/10449">http://www.usc.es/etse/gl/category/7/85/10449</a></p>

colaboradoras,...)	
Descrición do profesorado (categoría, datos de contacto... )	Dispoñible na páxina institucional da USC, a través de cada materia presente na táboa do Plan de Estudos: <a href="http://www.usc.es/opencms/gl/centros/etse/titulacions.html?plan=13354&amp;estudio=13355&amp;codEstudio=12945&amp;valor=9">http://www.usc.es/opencms/gl/centros/etse/titulacions.html?plan=13354&amp;estudio=13355&amp;codEstudio=12945&amp;valor=9</a> así coma no apartado 4 da páxina web do Máster: <a href="http://www.usc.es/etse/gl/category/7/85/10703">http://www.usc.es/etse/gl/category/7/85/10703</a>
Descrición doutros recursos humanos necesarios e dispoñibles para o desenvolvemento do plan de estudos	<a href="http://www.usc.es/etse/gl/category/3/17">http://www.usc.es/etse/gl/category/3/17</a>
Aulas e seminarios	Enlace presente no apartado 4 da páxina web do Máster: <a href="http://www.usc.es/etse/gl/category/7/85/10703">http://www.usc.es/etse/gl/category/7/85/10703</a> Enlace á visita virtual da ETSE (aulas, salas de estudo, biblioteca, laboratorios, planta piloto, etc.): <a href="http://www.usc.es/etse/gl/image/visitavirtual">http://www.usc.es/etse/gl/image/visitavirtual</a>
Laboratorios	Enlace presente no apartado 4 da páxina web do Máster: <a href="http://www.usc.es/etse/gl/category/7/85/10703">http://www.usc.es/etse/gl/category/7/85/10703</a> Enlace á visita virtual da ETSE (aulas, salas de estudo, biblioteca, laboratorios, planta piloto, etc.): <a href="http://www.usc.es/etse/gl/image/visitavirtual">http://www.usc.es/etse/gl/image/visitavirtual</a>
Salas de informática	Enlace presente no apartado 4 da páxina web do Máster: <a href="http://www.usc.es/etse/gl/category/7/85/10703">http://www.usc.es/etse/gl/category/7/85/10703</a> Enlace á visita virtual da ETSE (aulas, salas de estudo, biblioteca, laboratorios, planta piloto, etc.): <a href="http://www.usc.es/etse/gl/image/visitavirtual">http://www.usc.es/etse/gl/image/visitavirtual</a>
Salas de estudo	Enlace presente no apartado 4 da páxina web do Máster: <a href="http://www.usc.es/etse/gl/category/7/85/10703">http://www.usc.es/etse/gl/category/7/85/10703</a> Enlace á visita virtual da ETSE (aulas, salas de estudo, biblioteca, laboratorios, planta piloto, etc.): <a href="http://www.usc.es/etse/gl/image/visitavirtual">http://www.usc.es/etse/gl/image/visitavirtual</a>
Biblioteca	Enlace presente no apartado 4 da páxina web do Máster: <a href="http://www.usc.es/etse/gl/category/7/85/10703">http://www.usc.es/etse/gl/category/7/85/10703</a> Enlace á visita virtual da ETSE (aulas, salas de estudo, biblioteca, laboratorios, planta piloto, etc.): <a href="http://www.usc.es/etse/gl/image/visitavirtual">http://www.usc.es/etse/gl/image/visitavirtual</a>
Outros servizos dispoñibles	Enlace presente no apartado 4 da páxina web do Máster: <a href="http://www.usc.es/etse/gl/category/7/85/10703">http://www.usc.es/etse/gl/category/7/85/10703</a> Enlace á visita virtual da ETSE (aulas, salas de estudo, biblioteca, laboratorios, planta piloto, etc.): <a href="http://www.usc.es/etse/gl/image/visitavirtual">http://www.usc.es/etse/gl/image/visitavirtual</a>
Espazos para os representantes de estudantes	Enlace presente no apartado 4 da páxina web do Máster: <a href="http://www.usc.es/etse/gl/category/7/85/10703">http://www.usc.es/etse/gl/category/7/85/10703</a> Enlace á visita virtual da ETSE (aulas, salas de estudo, biblioteca, laboratorios, planta piloto, etc.): <a href="http://www.usc.es/etse/gl/image/visitavirtual">http://www.usc.es/etse/gl/image/visitavirtual</a>
Taxa de graduación	89,29% Páxina web propia do Máster (Apdo. Calidade, punto 5.6 Informe anual do curso 2013-14): <a href="http://www.usc.es/etse/mena/calidade">http://www.usc.es/etse/mena/calidade</a>
Taxa de abandono	6,25% Páxina web propia do Máster (Apdo. Calidade, punto 5.6 Informe anual do curso 2013-14): <a href="http://www.usc.es/etse/mena/calidade">http://www.usc.es/etse/mena/calidade</a>

Taxa de eficiencia	96,33% Páxina web propia do Máster (Apdo. Calidade, punto 5.6 Informe anual do curso 2013-14): <a href="http://www.usc.es/etse/mena/calidade">http://www.usc.es/etse/mena/calidade</a>
Taxa de rendemento	96,03% Páxina web propia do Máster (Apdo. Calidade, punto 5.6 Informe anual do curso 2013-14): <a href="http://www.usc.es/etse/mena/calidade">http://www.usc.es/etse/mena/calidade</a>
Taxa de éxito	100% Páxina web propia do Máster (Apdo. Calidade, punto 5.6 Informe anual do curso 2013-14): <a href="http://www.usc.es/etse/mena/calidade">http://www.usc.es/etse/mena/calidade</a>
Taxas de inserción laboral	O mes de outubro de 2012 completamos un estudo completo do perfil de egresados e estudo de inserción laboral dos egresados correspondentes ás primeiras 5 promocións deste Máster. Estes datos, así coma os datos recollidos ó final da titulación da cal naceu este Máster (Graduado Superior en Enxeñaría Ambiental) pódense consultar no apartado 10 da páxina web do Máster: <a href="http://www.usc.es/etse/gl/category/7/85/106">http://www.usc.es/etse/gl/category/7/85/106</a>
Outras taxas/resultados complementarias que o título fai públicas (Informe institucional resultados Docencia)	<a href="http://www.usc.es/gl/servizos/calidade/titulosoficiais/datosmasteres.html">http://www.usc.es/gl/servizos/calidade/titulosoficiais/datosmasteres.html</a>
Órgano responsable do sistema de garantía de calidade do título	Na páxina web da ETSE <a href="http://www.usc.es/etse/">http://www.usc.es/etse/</a> na sección "Organización" <a href="http://www.usc.es/etse/organizacion">http://www.usc.es/etse/organizacion</a> inclúese a composición da Comisión de calidade da ETSE: <a href="http://www.usc.es/etse/comisioncalidade">http://www.usc.es/etse/comisioncalidade</a> e da Comisión do Máster: <a href="http://www.usc.es/etse/comisionmena">http://www.usc.es/etse/comisionmena</a>
Política e obxectivos de calidade	A política de calidade e a planificación plurianual de calidade poden atoparse na páxina web da ETSE, <a href="http://www.usc.es/etse/">http://www.usc.es/etse/</a> na sección "Calidade" <a href="http://www.usc.es/etse/calidade">http://www.usc.es/etse/calidade</a>
Manual e procedementos do SGC	Poden atoparse na páxina web da ETSE, <a href="http://www.usc.es/etse/">http://www.usc.es/etse/</a> , na sección "Calidade"/ Sistemas de garantía interna de calidade: <a href="http://www.usc.es/etse/calidade">http://www.usc.es/etse/calidade</a>

<sup>1</sup> **Curso ponte:** centro/s en que se imparte, número de prazas ofertadas, criterios acceso e admisión, probas de acceso se existen, información previa á matriculación, número de créditos do curso, itinerarios formativos, transferencia e recoñecemento de créditos, modalidades de impartición, normativa de permanencia, guías docentes das materias a cursar.

<sup>2</sup> **Tipo de materia, número de créditos, competencias, contidos, metodoloxía, sistema de avaliación, titorías, calendario e horario, responsable docente, idiomas en que se imparte.**

### 3. CUMPRIMENTO DO PROXECTO ESTABLECIDO

#### 1. Descrición do título

Valorarase o criterio de "Descrición do título" da memoria para a solicitude de verificación de títulos oficiais (anexo I do Real decreto 1393/2007).

Valoración xeral do grao de cumprimento do criterio<sup>3</sup>

Satisfactoria	A	Suficiente	B	Insuficiente	C	Ausencia de evidencias	D
---------------	---	------------	---	--------------	---	------------------------	---

#### Indicadores relevantes:

INO1M-PC-05	Prazas ofertadas: 25
INO2M-PC-05	Matrícula: 39
INO3M-PC-05	Matrícula de novo ingreso : 22
INO4M-PC-05	Matrícula de inicio de estudos: 22

#### Reflexión (xustificación da valoración) / Conclusións:

Tendo en conta as evidencias documentais que poseemos, tanto internas coma externas, o Máster Universitario en Enxeñaría Ambiental tense consolidado coma un dos títulos con máis demanda no ámbito das titulacións de Máster no ámbito das Enxeñarías, polo que a valoración global do título considérase positiva.

Esta conclusión basease nos seguintes feitos:

- Prazas de novo ingreso. O título cubre sen dificultade o número de prazas de novo ingreso mínimo exisido (20), estando habitualmente no ámbito óptimo (25).
- A titulación ten feito un longo percorrido (6 anos como título propio da USC: Graduado Superior en Enxeñaría Ambiental e 10 anos coma Máster Universitario oficial. Ó longo deste tempo foi superando as diferentes verificacións as que se someteu (os informes están incluídos no apartado 2 da páxina web do Máster: [www.usc.es/etse/mena](http://www.usc.es/etse/mena)).
- Todos os datos relacionados coa información pública do título están actualizados na páxina web da titulación, como se foi indicando en táboas anteriores. Das recomendacións feitas na avaliación do derradeiro informe de avaliación (xullo de 2012), seguirónse todas elas, tal e coma a modificación no RUCT.
- Ó longo dese percorrido o Máster en Enxeñaría Ambiental ten acadado un número moi importante de evidencias que resaltan a calidade do traballo efectuado, especialmente no tocante a todas as actividades realizadas co alumnado (docencia, traballos en equipo, visitas de campo, ponencias, etc.). Os informes de titulación anuais, os análises do Comité de Calidade, as reunións con estudantes e profesores, os informes de egresados acreditan unha traxectoria positiva (todos estes documentos pódense atopar na páxina web do Máster: [www.usc.es/etse/mena](http://www.usc.es/etse/mena)).
- O Máster en Enxeñaría Ambiental ten acreditado un interese grande por parte da sociedade, mantendo unha taxa elevada de matrícula ó longo do tempo, sendo capaz ademais de captar alumnos de diferentes universidades (tanto de Galicia, coma do resto de España e do mundo). No pasado curso 2013-14 houbo un importante repunte nos alumnos de nova matrícula (22 matriculados) que, tendencia que se consolida neste curso que estamos a comenazar (2014-15), con 28 alumnos de novo ingreso. (<http://www.usc.es/etse/gl/category/7/85/10431>), acadando polo tanto máis do 100% do número de matriculados ofertado (25).
- A docencia en inglés foi sempre unha parte importante neste Máster, sendo un dos pioneiros na USC en abordar esta iniciativa (curso 2009-10). Dende entón, ofertáronse 3 materias optativas que teñen unha grande aceptación polo alumnado.
- A relación coas empresas e a sociedade en xeral é un aspecto moi destacado dentro do Plano de



Estudios do Máster. O grande número de alumnos que fan prácticas en empresas é a boa impresión que tanto empresas coma alumnos teñen desa experiencia é un indicador máis da aceptación do perfil do Enxeñeiro Ambiental na sociedade (apartados 5 e 8 da páxina web do Máster: [www.usc.es/etse/mena](http://www.usc.es/etse/mena)).

O informe elaborado o ano pasado sobre a inserción laboral dos egresados das 5 primeiras promocións do Máster confirma a alta valoración dos nosos titulados por parte do mundo empresarial, así como os postos que ocupan nas empresas (ver o informe de inserción laboral dispoñible no apartado 10 da páxina web do Máster: [www.usc.es/etse/mena](http://www.usc.es/etse/mena)).

#### **BOAS PRÁCTICAS<sup>4</sup>**

- Páxina web propia do Máster ([www.usc.es/etse/mena](http://www.usc.es/etse/mena)): Cada ano coincidindo co inicio do curso académico e a realización do informe de seguimento pertinente, faise un traballo continuo de actualización e simplificación da mesma.
- Interacción intensa coa sociedade, o que se pode visualizar especialmente a través do traballo realizado nas Prácticas Externas con empresas: realización dun gran número de convenios suscritos incluso con empresas internacionais; realización de enquisas a alumnos e contactos personais cos responsables de titoría por parte das empresas para ter un adecuado feedback que permita avaliar cada un deses contactos, etc.).
- Difusión do Máster a través do perfil de Twitter do Departamento de Enxeñaría Química da USC @EnxQuim\_USC
- A realización do informe de inserción laboral é un mecanismo clave para avaliar en clave xeral a totalidade do Máster en Enxeñaría Ambiental, identificando fortalezas e posibles debilidades.

#### **PROPOSTAS DE MELLORA:**

- Estase a reordenar a web do título para proceder a súa simplificación e mellorar a súa usuabilidade.

#### **BREVE DESCRICIÓN E XUSTIFICACIÓN DAS MODIFICACIÓNS:**

- A páxina web é un elemento clave de información tanto para o PDI como o estudiantado polo que necesita unha análise constante da súa usuabilidade.

#### <sup>3</sup> Niveis de valoración:

\* **Satisfactorio (A):** existen evidencias documentais que apoian a presunción dunha realización ordenada e sistemática de accións relacionadas co criterio. Ademais desenvólense dun xeito eficaz, medible e de acordo a unhas responsabilidades perfectamente definidas.

\* **Suficiente (B):** existen evidencias documentais acerca da realización de actividades relacionadas co elemento que permiten supoñer que, polo menos, nos seus aspectos básicos se desenvolven de maneira recorrente e ordenada, aínda que existan aspectos secundarios non contemplados.

\* **Insuficiente (C):** existen evidencias puntuais da existencia de contidos relacionados coa cuestión formulada polo elemento pero non se axustan, na súa totalidade, aos criterios establecidos, non están correctamente definidos ou non se formulan de maneira sistemática.

\* **Ausencia de evidencias documentais (D):** non existen evidencias documentais sobre o cumprimento da cuestión formulada polo elemento ou as que existen son inadecuadas.

<sup>4</sup> **Enténdese por boa práctica:** proxecto, programa, técnica ou medio de xestión, implantado de forma complementaria/suplementaria ao establecido na memoria de verificación, que cumpre as seguintes características: xera un impacto positivo no título, podería ser replicado no restos dos títulos, implica un aproveitamento eficaz das oportunidades, demostra creatividade no seu enfoque dun problema, implica efectividade dos recursos...).

### **3. CUMPRIMENTO DO PROXECTO ESTABLECIDO**

## 2. Xustificación

Valorarase o criterio de "Xustificación" da memoria para a solicitude de verificación de títulos oficiais (anexo I do Real decreto 1393/2007) e a directriz de "Política e obxectivos de calidade da formación" do Programa FIDES-AUDIT.

### Valoración xeral do grao de cumprimento do criterio

Satisfactoria	A	Suficiente	B	Insuficiente	C	Ausencia de evidencias	D
---------------	---	------------	---	--------------	---	------------------------	---

#### Indicadores relevantes:

IN03M-PC-05	Matrícula de novo ingreso: 22
IN04M-PC-05	Matrícula de inicio de estudos: 22
IN05M-PC-05	Variación da matrícula de inicio de estudos: 37,5
IN12M-PC-05	Porcentaxe de matriculados de inicio de estudos sobre prazas ofertadas: 88

#### Reflexión (xustificación da valoración) / Conclusións:

##### Interese actual do título e internacionalización

A Enxeñaría Ambiental é unha disciplina internacionalmente recoñecida que aplica os principios da enxeñaría, ciencia de solos, bioloxía e química para desenvolver solucións para os problemas ambientais. Os enxeñeiros ambientais están involucrados na mellora do reciclado, xestión de residuos, control da contaminación hídrica e atmosférica, etc.

O título e a profesión de Enxeñeiro Ambiental existen no ámbito internacional en múltiples países dende a década dos 70. Na maior parte dos casos, o seu orixe tivo lugar a partir da reorientación e especialización dos estudos de Enxeñaría Sanitaria. O seu perfil está claramente establecido, existindo uns criterios de homologación no mundo anglosaxón a través do ABET ("Accreditation Board for Engineering and Technology").

Existen diversas organizacións de relevancia como a The Society of Environmental Engineers (fundada no 1959) ou ben a máis recente Confederation of European Environmental Engineering Societies (CEEES, <http://www.ceees.org/index.htm>), que engloba todas as organizacións a nivel europeo. Especial relevancia ten a American Academy of Environmental Engineers (AAEE), que mantén un programa de acreditacións a nivel internacional (<http://www.abet.org/aaee/>). En todas estas referencias mostrase o importante papel que na sociedade actual teñen os Enxeñeiros Ambientais debido ós retos medioambientais que a nosa sociedade debe afrontar. Por eso en todas esas referencias se indica o alto nivel de empregabilidade desta titulación.

Por todo o anterior, se conclúe que a xustificación do título segue sendo válida.

##### Análise da matrícula

En relación ó título en concreto, atendendo ós indicadores de matrícula de novo ingreso dos derradeiros 5 anos (<http://www.usc.es/etse/gl/category/7/85/10431>) podémonos encontrar con que os datos son moi bos, con ocupacións de matrícula moi altas (perto ou as veces superior ós 25 alumnos considerados coma óptimos). Nembargantes, no pasado curso 2012-13 detectouse unha significativa baixada (tal e como mostran os indicadores, que se indican na páx. 27 deste informe, xa que tivemos unicamente 17 novos matriculados). Coñecido ese dato, todo o profesorado traballou moito a campaña informativa previa á matriculación do curso 2013-14 no que se conseguiu completar as 25 prazas ofertadas (ocupación do 100%) ó principio de curso, aínda que ó longo das dúas primeiras semanas o número de alumnos quedase en 22 debido a que os restantes 3 anulasen a matrícula por cuestións varias, quedándonos así no 88% de ocupación que reflicta o indicador. Esta tendencia ascendente foi consolidada neste curso que estamos a comezar (2014-15), no que se sigue coa **Acción De Mellora AM2013-01** (*Intensificar as accións de difusión no Campus de Santiago: charlas en*

*centros, folletos e pósteres, video*), resultando finalmente con 28 alumnos de novo ingreso, polo que consideramos que o título segue sendo perfectamente viable e temos unha demanda clara, non só en Galicia, xa que nos pasados 5 cursos a presenza de estudantes que proveñen de universidades de fora de Galicia ronda o 40% (<http://www.usc.es/etse/gl/category/7/85/10431>).

#### *Inserción Laboral*

De momento non se dispón de un estudo de inserción laboral por parte da ACSUG, pero de forma interna xa se fixeron dous estudos dende a ETSE. O derradeiro foi efectuado no pasado mes de outubro de 2012 correspondentes ás primeiras 5 promocións deste Máster. Estes datos, así coma os datos recollidos ó final da titulación da cal naceu este Máster (Graduado Superior en Enxeñaría Ambiental) pódense consultar no apartado 10 da páxina web do Máster (<http://www.usc.es/etse/gl/category/7/85/106>), onde se recollen entre moitos outros datos os seguintes: a) O 55% estaba traballando no momento da enquisa, aínda que un 9% o estaba a facer en traballos non relacionados coa titulación; b) o 28% estivo traballando anteriormente pero no momento da enquisa estaba en paro, polo tanto o 83% dos egresados tiña traballado logo da súa titulación; c) a porcentaxe de persoas na procura do seu primeiro emprego era dun 12%, mentres que o 5% restante estaba ampliando estudos; d) o tempo de procura do primeiro emprego foi menor de 3 meses no caso do 37% dos egresados, namentres que o 26% tardaron máis de 12 meses.

Dende a ETSE se pretende actualizar este estudo de inserción laboral no vindeiro ano.

A nivel internacional, os datos de empregabilidade para os Enxeñeiros Ambientais son positivos, indicándose valores que manexan en torno ó 20-22% o incremento da demanda destes titulados durante esta década, 2012-2022 tal e coma indica o *Bureau of Labor Statistics* dos EEUU (<http://www.bls.gov/ooh/architecture-and-engineering/environmental-engineers.htm>).

#### **BOAS PRÁCTICAS**

- Realización de informe de egresados para medir a inserción laboral dos nosos titulados e a súa dispoñibilidade na páxina web propia do Máster (<http://www.usc.es/etse/gl/category/7/85/106>).
- Planificación de accións divulgativas concretas para fomentar a captación e matriculación do alumnado: charlas abertas organizadas na ETSE, Facultade de Bioloxía e Facultade de Química da USC; elaboración dun póster e folletos explicativos da titulación (segundo o definido na **Acción De Mellora AM2013-01**).
- Colaboración permanente entre a titulación e o ámbito empresarial: programa de visitas de campo (10 durante o curso 2013-14), participación de poñentes externos e patrocinio do Máster por parte da empresa VIAQUA.

#### **PROPOSTAS DE MELLORA:**

#### **BREVE DESCRICIÓN E XUSTIFICACIÓN DAS MODIFICACIÓNS:**

### 3. CUMPRIMENTO DO PROXECTO ESTABLECIDO

#### 3. Competencias

Valorarase o criterio de "Competencias" da memoria para a solicitude de verificación de títulos oficiais (anexo I do Real decreto 1393/2007) e a directriz de "Obxectivos do plan de estudos" do Programa FIDES-AUDIT.

#### Valoración xeral do grao de cumprimento do criterio

Satisfactoria	A	Suficiente	B	Insuficiente	C	Ausencia de evidencias	D
---------------	---	------------	---	--------------	---	------------------------	---

#### Reflexión (xustificación da valoración) / Conclusións:

A Comisión Académica do Máster en Enxeñaría Ambiental considera que a mellor valoración que se pode dar do grao de cumprimento das competencias e obxectivos do Plan de Estudos contemplados na memoria do título é a que se pode extraer dos axentes externos tales coma os propios egresados e as empresas coas que o Máster mantén relación.

A este respecto, o informe de inserción laboral realizado sobre as primeiras 5 promocións do Máster en Enxeñaría Ambiental (<http://www.usc.es/etse/gl/category/7/85/106>) arroxa toda unha serie de datos positivos:

- En canto á valoración que cada egresado percebe pola empresa, esta é valorada coma "Alta" ou "Moi Alta" no 76% dos casos, polo que predomina a valoración positiva.
- O 51% valora a formación global recibida no Máster como "Alta" ou "Moi Alta", sendo este item especialmente alto no caso da valoración das Prácticas Externas en empresas ("Alta" ou "Moi Alta" no 62% dos enquisados) e no Traballo Fin de Máster ("Alta" ou "Moi Alta" no 66% dos enquisados).
- É moi interesante ver a evolución da valoración por parte dos egresados de súa formación recibida logo da súa experiencia laboral. Así, a grande maioría non mudou a súa valoración (67%), namentras que o 29% mudou positivamente. A porcentaxe que mudou negativamente (14%) concorda coa fracción de egresados que aínda está na búsqueda do seu primer emprego.
- Por outra banda, a información recollida por parte das empresas que colaboran no Máster forma parte relevante da calificación final dos alumnos nesta materia, que é, en xeral moi alta.

#### BOAS PRÁCTICAS

- Realización de enquisa a egresados para avaliar o grao de satisfacción coa formación e diversas actividades formativas durante o Máster logo da súa experiencia no mundo laboral.
- Contacto con numerosas empresas tanto nacionais coma internacionais, facendo especial fincapé na recollida de información tanto por parte de alumnos coma das empresas para avaliar o grao de satisfacción polas dúas bandas.

#### PROPOSTAS DE MELLORA:

- Realización dunha nova enquisa a egresados para avaliar o grao de satisfacción coa formación e diversas actividades formativas durante o Máster logo da súa experiencia no mundo laboral.

#### BREVE DESCRICIÓN E XUSTIFICACIÓN DAS MODIFICACIÓNS:

### 3. CUMPRIMENTO DO PROXECTO ESTABLECIDO

#### 4. Acceso e admisión de estudantes

Valorarase o criterio de "Acceso e admisión de estudantes" da memoria para a solicitude de verificación de títulos oficiais (anexo I do Real decreto 1393/2007) e a directriz de "Política e procedementos de admisión" do Programa FIDES-AUDIT.

#### Valoración xeral do grao de cumprimento do criterio

Satisfactoria	A	Suficiente	B	Insuficiente	C	Ausencia de evidencias	D
---------------	---	------------	---	--------------	---	------------------------	---

#### Indicadores relevantes:

IN01M-PC-05	Prazas ofertadas: 25
IN02M-PC-05	Matrícula: 39
IN03M-PC-05	Matrícula de novo ingreso : 22
IN04M-PC-05	Matrícula de inicio de estudos: 22
IN05M-PC-05	Variación da matrícula de inicio de estudos: 37,5
IN08M-PC-05	Porcentaxe de estudantes estranxeiros sobre matriculados: 5,13
IN09M-PC-05	Porcentaxe de estudantes nacionais de fóra de Galicia sobre matriculados: 12,82
IN12M-PC-05	Porcentaxe de matriculados de inicio de estudos sobre prazas ofertadas: 88
IN23M-PC-12	Satisfacción dos egresados coa información pública dispoñible: 4,4

#### Reflexión (xustificación da valoración) / Conclusións:

O artigo 16 do Real Decreto 1393/2007 establece que para acceder ós ensinos oficiais de máster será necesario estar en posesión dun título universitario oficial español ou outro expedido por unha institución de educación superior do Espacio Europeo de Educación Superior que facultan no país expedidor do título para o acceso o ensino de Máster.

Sistemas de información previa á matrícula e procedementos de acollida e orientación dos estudantes de novo ingreso: A Web da USC ofrece un apartado de información específica ós alumnos de novo ingreso, visible na páxina web de inicio da USC (<http://www.usc.es/gl/perfis/futuros/index.html>). No mesmo poden obter información relativa a matrícula e procedementos de acceso do sistema universitario galego, información sobre a admisión e traslados de estudantes procedentes doutras universidades, bolsas e axudas económicas, así como nota de acceso á titulación do curso previo.

Unha vez iniciado o curso, os estudantes de novo ingreso reciben, no primeiro día lectivo do curso, unha charla na Escola Técnica Superior de Enxeñaría, onde se lle sinala cal é a estrutura da titulación, as orientacións existentes, a existencia de docencia en galego, castelán e inglés e se lle presentan as instalacións da Escola Técnica Superior de Enxeñaría, mediante unha visita a aulas, laboratorios, biblioteca e outras sas. Se lles informa da existencia dunha dirección de centro, da existencia de coordinadores de curso e titulación, e se lles pasa unha enquisa para coñecer o seu perfil académico e o seu nivel de linguas estranxeiras. Os profesores das materias presentan as guías docentes das materias durante o primeiro día de clase, así como a existencia dun calendario de actividades a realizar durante o curso académico. A información desa xornada aparece recollida na nosa web: "enquisa benvida matriculados 2014-15" (<http://www.usc.es/etse/gl/category/7/85/10431>).

Tal e como se contemplaba na memoria do Título, o perfil do estudiantado que accede ao Máster responde aos dous perfís trazados nese documento: alumnos procedentes de titulacións de ciencias experimentais e alumnos procedentes de titulacións técnicas. En este sentido, a valoración é moi positiva polo que implica de titulación transversal que permite traballar de forma interdisciplinar, algo especialmente importante no campo da

enseñaría ambiental.

Este ano mellorouse especialmente o sistema administrativo de matrícula que permitiu por vez primeira a matrícula directa na primeira semana do mes de Agosto e non a espera a Setembro como ocurría antes. No pasado, caso do curso 2012-13, detectouse unha certa baixa na matrícula do Máster, que estivo en 17 prazas fronte ó normal que oscila ao redor dos 25. A Comisión Académica analizou moi por de miúdo estes datos chegando ás seguintes conclusións: a) dificultade no estudantado para recibir orientación de todos os estudos de Máster ofertados; b) unha oferta de Másteres probablemente demasiado extensa; c) as dificultades no proceso de matrícula de Másteres na USC, que non fai doado permitir unha matrícula directa en Xuño como necesitan os alumnos interesados de fora de Galicia; d) a crise económica. Todos eles son factores externos, xa que os nosos datos indicannos que a imaxe do noso Máster tanto interna coma externa segue sendo moi boa.

Como acción correctora, fai dous anos fíxose moito fincapé na difusión do Máster con charlas en diversos centros, elaboración e difusión dun video, póster, etc., volver a acadar a presenza en Rankings, búsqueda de Patrocinios externos, etc. (ver [Accións de Mellora do informe de seguimento do curso 2011-12 elaborado en Novembro de 2012](#)). Así conseguíuse pasar a 22 alumnos de nova entrada. A continuación desas accións no pasado curso 2013-14 fíxo que esta titulación fose dos primeiros Máster en pechar a matrícula (Agosto 2014), consolidando un 40% dos novos alumnos externos, e dicir, de fóra da USC.

#### **BOAS PRÁCTICAS**

- As diferentes accións de difusión levadas a cabo (presencia en ránkings coma o elaborado polo xornal "El Mundo", bases de datos electrónicas, mantemento da páxina web con folletos dispoñibles para a súa descarga, mantemento dun canal de comunicación permantente a través do seu Coordinador para a contestación de preguntas, charlas realizadas en diversos centros tanto da USC coma de outras universidades, difusión de carteis e folletos, etc.) [segundo as Accións de Mellora plantexadas nos informes de seguimento anteriores \(cursos 2011-12 e 2012-13\)](#). Grazas a esta labor acadouse o mantemento dun alto nivel de matrícula tal é coma se reflexa nos datos anuais publicados (ver "datos novos matriculados" en: <http://www.usc.es/etse/gl/category/7/85/10431>), procedendo os nosos alumnos de diferentes universidades, titulacións e países.
- Difusión do Máster a través do perfil de Twiter do Departamento de Enxeñaría Química da USC @EnxQuim\_USC.
- Realización de actos de benvida que inclúen unha enquisa que nos permite visualizar o perfil dos alumnos de entrada e comprobar como o Máster en Enxeñaría Ambiental ten acadado na sociedade unha imaxe de calidade (ver "datos enquisa benvida" en: <http://www.usc.es/etse/gl/category/7/85/10431>).
- Elaboración dunha Guía de Centro específica para o Máster en Enxeñaría Ambiental que incorpora a información actualizada de maior utilidade para o estudantado de novo ingreso, facilitando a súa integración no Centro. Esta guía repártese ós estudantes de novo ingreso na xornada de benvida ó inicio do curso. <http://www.usc.es/etse/mena>

#### **PROPOSTAS DE MELLORA:**

- Incrementar as accións de difusión no seno da USC para mellorar a difusión do Máster no seno do estudantado.
- Mellorar a visibilidade do Máster, especialmente fóra de Galicia e España.

#### **BREVE DESCRICIÓN E XUSTIFICACIÓN DAS MODIFICACIÓNS:**

### 3. CUMPRIMENTO DO PROXECTO ESTABLECIDO

#### 5. Planificación das ensinanzas

Valorarase o criterio de “Planificación das ensinanzas” da memoria para a solicitude de verificación de títulos oficiais (anexo I do Real decreto 1393/2007) e a directriz de “Planificación da ensinanza” do Programa FIDES-AUDIT.

#### Valoración xeral do grao de cumprimento do criterio

Satisfactoria	A	Suficiente	B	Insuficiente	C	Ausencia de evidencias	D
<b>Indicadores relevantes:</b>							
IN08M-PC-05	Porcentaxe de estudantes estranxeiros sobre matriculados: 5,13						
IN09M-PC-05	Porcentaxe de estudantes nacionais de fóra de Galicia sobre matriculados: 12,82						
IN12M-PC-05	Porcentaxe de matriculados de inicio de estudos sobre prazas ofertadas: 88						
IN17M-PC-08	% estudantes enviados pola USC a programas de mobilidade sobre o total de matriculados: 2,56						
IN18M-PC-08	% de estudantes recibidos pola USC de programas de mobilidade sobre o total de matriculados: 0						
IN22M-PC-09	% de estudantes egresados nun curso académico que ao longo dos seus estudos realizou prácticas en empresas e institucións: 100						
IN46M-S01-PM-01	Satisfacción do alumnado coa docencia recibida: 3,52						
IXA-M04	Porcentaxe de actas fóra de prazo: 18,42						
<b>Reflexión (xustificación da valoración) / Conclusións:</b>							
<p>Os alumnos do Máster en Enxeñaría Ambiental deben superar un mínimo de 90 ECTS, dos cales 75,5 son obrigatorios e dos restantes 14,5 ECTS optativos a oferta do Máster é de 32. Esta carga lectiva está planificada dentro de un sistema modular, que engloba as diferentes materias en función de núcleos temáticos. Despois da experiencia de varios anos de traballo e das enquisas realizadas tanto a alumnos coma a profesores, a conclusión final deste sistema modular é calificada coma positiva polos alumnos (ver a evolución das táboas de valoración dos módulos nos informes dos Comités de Calidade: <a href="http://www.usc.es/etse/gl/category/7/85/103">http://www.usc.es/etse/gl/category/7/85/103</a>).</p> <ul style="list-style-type: none"> <li>• <b>Horarios:</b> Os horarios, tanto de teoría coma de prácticas, aparecen na súa integridade para tódolos cursos na web da ETSE (<a href="http://www.usc.es/etse/gl/category/7/85/104">http://www.usc.es/etse/gl/category/7/85/104</a>). Publícanse sistematicamente tódolos anos a finais do curso precedente, e mantéñense actualizados ante calquera cambio ou axuste que faga falla realizar ó longo do curso.</li> <li>• Os mecanismos de <b>coordinación docente</b> dentro da titulación realízanse a diferentes niveis: Comisión Académica, Comisión de Calidade, Coordinador de Módulo e Reunións do Coordinador do Máster cos profesores e cos alumnos. Encóntanse descritos no SGIC da ETSE (proceso PC-09) e xa verificado (<a href="http://www.usc.es/etse/sgic">www.usc.es/etse/sgic</a>)</li> <li>• As <b>guías e programación docente</b> encóntanse dispoñibles na mesma páxina indicada anteriormente, onde tamén se indica o sistema de avaliación para cada materia (<a href="http://www.usc.es/gl/centros/etse/titulacions.html?plan=13354&amp;estudio=13355&amp;codEstudio=12945&amp;valor=9">http://www.usc.es/gl/centros/etse/titulacions.html?plan=13354&amp;estudio=13355&amp;codEstudio=12945&amp;valor=9</a>)</li> <li>• A información sobre o <b>Traballo Fin de Máster</b> (convocatorias, aprobación de propostas, regulamento) está dispoñible na páxina web da titulación, apartado 9 (<a href="http://www.usc.es/etse/gl/category/7/85/105">http://www.usc.es/etse/gl/category/7/85/105</a>). É importante sinalar que a grande maioría do alumnado (perto do 100%) conclúe o seu Traballo Fin de Máster dentro do 2º ano do Máster. Asimesmo, como indicador de calidade, a enquisa de inserción laboral mostra coma o Traballo Fin de Máster é moi valorado polos nosos egresados (<a href="http://www.usc.es/etse/gl/category/7/85/106">http://www.usc.es/etse/gl/category/7/85/106</a>).</li> <li>• Procedemento para a <b>planificación</b> e desenvolvemento da ensinanza encóntrese no SGIC implantado na ETSE (proceso PC-03) e xa verificado, na páxina <a href="http://www.usc.es/etse/sgic">www.usc.es/etse/sgic</a>.</li> <li>• Procedemento para a <b>revisión e mellora do título</b> encóntrese no SGIC implantado na ETSE (proceso PM-</li> </ul>							

02), na páxina ([www.usc.es/etse/sgic](http://www.usc.es/etse/sgic)).

- Procedemento documentado da oferta formativa encóntrase no SGIC implantado na ETSE (proceso PC-01), na páxina ([www.usc.es/etse/sgic](http://www.usc.es/etse/sgic)).
- A información sobre **prácticas en empresas** e mobilidade para os estudantes do título se encontra dispoñible nos seguintes enlaces (titulación e de centro): <http://www.usc.es/etse/gl/category/7/85/10449> ; <http://www.usc.es/etse/gl/category/3/10463> ; <http://www.usc.es/etse/mobilidade> Asimesmo, como indicador de calidade, a enquisa de inserción laboral mostra coma as Prácticas Externas son o módulo máis valorado polos nosos alumnos (<http://www.usc.es/etse/files/u1/03c - Enquisas internas Master curso 2012-13.pdf>), así coma polos nosos egresados (<http://www.usc.es/etse/gl/category/7/85/106>). O indicador IN22M-PC-09 sinala o cumprimento dun dos compromisos máis fortes do Máster: atinxir o 100% de estudantes que realizan as súas prácticas externas en empresas.

A satisfacción do estudiantado co programa de prácticas en empresas tamén se ve reflexada no indicador IN19M-PC-09 con un 4,09 fronte á media de Másteres de 3,93.

- Os estudantes poden acceder ao resto da información solicitada a través da web da USC, perfil do estudante: <http://www.usc.es/gl/perfis/estudiantes/index.html>
- Procedementos de mobilidade de estudantes propios ou de acollida: Na USC existe a ORE (Oficina de Relacións Externas). A USC dispón dun portal que ofrece a información necesaria, tanto a alumnos foráneos como a propios que desexen acollerse ós diversos programas de mobilidade existentes: [http://www.usc.es/gl/gobierno/vrrelins/portal\\_internacional/index.jsp](http://www.usc.es/gl/gobierno/vrrelins/portal_internacional/index.jsp)
- **Satisfacción do PDI e do Alumnado:** A satisfacción do alumnado mantese nun valor relativamente baixo comparado coa media de Másteres na USC (3,52 fronte a 3,86), valor que debe mellorarse para que atinxa un nivel similar ao resto de indicadores. Tamén vese esa tendencia na a satisfacción do profesorado (3,76 fronte a 3,97 puntos que se acadan como promedio na USC). Hai que destacar o importante nivel de participación do noso alumnado (75,68% fronte a media de Másteres na USC que é de 40,26%).

## BOAS PRÁCTICAS

- Existencia de profesores Coordinadores de Módulo.
- Realización de enquisas internas de módulos para a análise da carga de traballo e a súa distribución temporal, coordinación de materias, revisión de contidos, etc.
- Reunións dos profesores de cada Módulo para a mellora da docencia.
- Revisión de tódalas programacións das materias por parte da Comisión Académica do Máster antes da súa aprobación para o cumprimento da normativa de avaliación do rendemento académico dos estudantes e do recollido na memoria do título.
- Difusión da web propia da titulación de información relativa a horarios, prácticas externas en empresas (histórico de empresas coas cales se colabora), Traballos Fin de Grao presentados nos últimos anos, etc.
- Guía para o profesor da ETSE (<http://www.usc.es/etse/files/u1/RecomendacionesGuiasDocentesMaio2014.pdf>)  
Guías para profesores da ETSE nas que se lles da recomendación sobre a elaboración de Guías Docentes, elemento básico na planificación da ensinanza.
- Docencia en materias en inglés.

## PROPOSTAS DE MELLORA:

- Analizar pormenorizadamente os resultados da enquisa de satisfacción do alumnado en cada curso e semestre para tratar de identificar os puntos "mellorables" na satisfacción do alumnado.



### BREVE DESCRIPCIÓN E XUSTIFICACIÓN DAS MODIFICACIÓNS:

- Os resultados das enquisas de satisfacción do alumnado coa titulación non está no mesmo nivel que o resto de indicadores da titulación, polo que compre tomar aquelas accións (en primeira instancia polo profesor/a encargado da materia) para acadar unha mellora no indicador IN46G-S01-PM-01.

### 3. CUMPRIMENTO DO PROXECTO ESTABLECIDO

#### 6. Recursos humanos

Valorarase o criterio de "Persoal académico" da memoria para a solicitude de verificación de títulos oficiais (anexo I do Real decreto 1393/2007) e a directriz de "Garantía da calidade do persoal académico e de administración e servizos" do Programa FIDES-AUDIT.

#### Valoración xeral do grao de cumprimento do criterio

Satisfactoria	A	Suficiente	B	Insuficiente	C	Ausencia de evidencias	D
<b>Indicadores relevantes:</b>						Media	Valor
IN24M-PS-01	% PDI con sexenios sobre o PDI total con docencia no título				74,53	88,46	
IN25M-PS-01	Porcentaxe de PDI doutor sobre o PDI total				94,02	100	
IN26M-PS-01	Porcentaxe de PDI funcionario sobre o PDI total				74,6	65,38	
IN30M-PS-01	Ratio de estudantes por profesor a tempo completo				1,16	1,5	
IN31M-PS-01	Media de alumnos por grupo de teoría				11,38	14,86	
IN32M-PS-01	Media de alumnos por grupo de docencia interactiva				10,81	15,25	

#### Reflexión (xustificación da valoración) / Conclusións:

Os valores dos indicadores relevantes ofrecen datos positivos en este apartado, resaltándose a formación do PDI e unhas ratios e medias de alumnos por grupo moi axeitadas.

Sen nengunha dúbida, os recursos humanos son un dos puntos fortes desta titulación, debido á alta porcentaxe de profesores con grande experiencia tanto docente coma investigadora de que dispón este Máster. Na actualidade, o cadro docente do Máster componse de 21 profesores de 9 Departamentos diferentes, todos da Universidade de Santiago de Compostela (USC). Un 43% pertencen o corpo de Catedráticos de Universidade, un 28,5% son Profesores Titulares de Universidade e un 28,5% son Profesores Contratados Doutores.

Táboa 1. Distribución do número de profesores e horas impartidas.

Categoría Profesional	Número profesores	Doutores	Horas impartidas
Catedráticos de Universidade	43%	100%	56%
Titulares de Universidade	28,5%	100%	23%
Profesores Contratados Doutores	28,5%	100%	21%

A idoneidade do profesorado para o título está avalada polas súas áreas de coñecemento de adscripción, a súa vinculación docente cos estudos de Enxeñaría Ambiental e a súa actividade investigadora. A seguinte táboa

resume o recoñecemento docente e investigador do cadro de profesores do Máster. Destacase a presenza de profesorado de grande experiencia tanto docente como investigadora.

Táboa 2. Recoñecemento docente (quinquenios) e investigador(sexenios) do cadro de profesores (12 de abril de 2012).

<i>Categoría Profesional</i>	<i>Número sexenios</i>	<i>Número Quinquenios</i>
Catedráticos de Universidade	36	47
Titulares de Universidade	8	20
Profesores Contratados Doutores	9	14

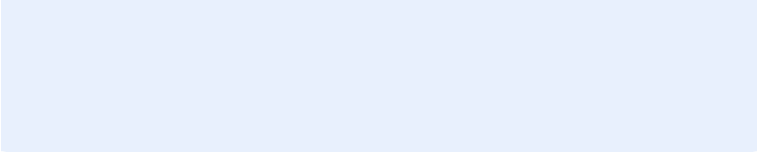
Asemesmo, a Escola Técnica Superior de Enxeñaría dispón de 13 persoas adscritas como Personal de Administración e servizos que garanten o correcto funcionamento das instalacións e equipos (centro, aulas de informática, biblioteca, secretaría de centro): <http://www.usc.es/etse/gl/category/3/17/71>

O PDI e o PAS participan nas actividades de formación propostas pola USC e demostran en xeral elevados grados de satisfacción coa formación recibida. Non obstante, os informes ( Inf. 10 e 11) son globais para a Universidade polo que non dispoñemos de información particular relativa a participación utilidade e satisfacción para os recursos humanos dispoñibles no Máster.

O ratio de estudantes por profesor a tempo completo de 1,50 (IN30-PS-01) así como as medias de alumnos por grupos de teoría e de docencia interactiva, 14,86 (IN31-PS-01) e 15,25 (IN32-PS01), respectivamente, están lixeiramente por enriba da media da USC, indicativo do maior número de estudantes deste Máster. Nembargantes, son niveis que garanten un traballo axeitado cos alumnos. On indicador global de satisfacción do alumnado coa docencia recibida o que se feflexa no indicador IN46-S01-PM-01 que ten un valor de 3,52 un pouco por debaixo da Universidade do 3,86. De novo, a satisfacción do profesorado coa docencia impartida é mais baixa ca media da USC, 3,76 fronte a 3,97, respectivamente (IN47-S01-PM-01).

### **BOAS PRÁCTICAS**

- Profesorado motivado de grande experiencia docente e investigadora no campo no que imparte docencia.
- Amplo uso de plataformas virtuais (Moodle) así como de emprego das novas tecnoloxías e ferramentas de comunicación para a difusión da información relativa á vida académica e administrativa de xeito inmediato aos usuarios mediante a creación de redes sociais en Facebook (páxina da biblioteca da ETSE) ou Twitter (conta da ETSE).
- Premios "Leonardo" a docencia que premian aos profesores das diferentes titulacións da ETSE con mellores resultados nas enquisas de satisfacción do alumnado coa docencia recibida . Entréganse no acto do Día da Escola.
- Redes sociais (@etse\_USC e @EnxQuim\_USC). No curso 2013-2014 puxose en marcha dúas contas en Twitter, unha da Escola e outra do Dpto de Enxeñaría Química, adicadas a trasladar información a comunidade ETSE:
  - ▶ @etse\_USC: informa sobre os procesos administrativos relativos ás planificacións das ensinanzas e dos hitos máis relevantes nas actividades da Escola.

- 
- |  |
|--|
| <ul style="list-style-type: none"><li>▶ @EnxQuim_USC: informa sobre tres aspectos: Becas e ofertas de traballo, Actividades de investigación (artigos, patentes, congresos, reunión de proxectos de investigación...) realizados polo PDI do Departamento de Enxeñaría Química, Novas relevantes de organismos ou institucións nacionais ou extranxeiros no eido da Enxeñaría Química e Ambiental.</li></ul> |
| <b>PROPOSTAS DE MELLORA:</b>   |
| <b>BREVE DESCRICIÓN E XUSTIFICACIÓN DAS MODIFICACIÓNS:</b>   |

### 3. CUMPRIMENTO DO PROXECTO ESTABLECIDO

#### 7. Recursos materiais e servizos

Valorarase o criterio de "Recursos materiais e servizos" da memoria para a solicitude de verificación de títulos oficiais (anexo I do Real decreto 1393/2007) e a directriz de "Garantía da calidade dos recursos materiais e servizos" do Programa FIDES-AUDIT.

#### Valoración xeral do grao de cumprimento do criterio

Satisfactoria	A	Suficiente	B	Insuficiente	C	Ausencia de evidencias	D
<b>Reflexión (xustificación da valoración) / Conclusións:</b>							
<p>Os recursos materiais e servizos son tamén un punto forte da titulación, tal e como se desprende das enquisas efectuadas ao alumnado e profesorado tanto dende o punto de vista de equipamento de aula (aula permanente a disposición do Máster, equipamento audiovisual, uso de Wifi, etc.), como de laboratorios. Tamén se destaca o apoio permanente do persoal de servizos do centro. Nembargantes, o problema derivado dunha maior escaseza de recursos económicos fai que este sexa un tema máis sensíbel que en anos pasados.</p> <p>Os estudos do Máster Universitario en Enxeñaría Ambiental da USC contarán para o seu desenvolvemento coas aulas e laboratorios da ETSE da USC que dispón. De xeito máis habitual as clases se levan a cabo na Aula 8 (42 postos) así coma nun laboratorio de prácticas de 110 m<sup>2</sup>, nun aula de informática e nas prácticas dispoñibles na Planta Piloto (430 m<sup>2</sup> que conta ademais cun laboratorio adicional de 280 m<sup>2</sup>). Asemade, a ETSE pon a disposición da titulación outros espazos tales coma: 1 Aula de Proxectos, con 50 postos e adecuada para realizar actividades de traballo en grupo e clases participativas; 1 Aula de Traballo, con 12 postos e adecuada para realizar actividades de traballo en grupo e titoría; 8 Aulas de Informática para docencia e de acceso libre, cun número de ordenadores comprendido entre 25 e 36 computadores. Véxase tamén o apartado de infraestruturas da web da ETSE: <a href="http://www.usc.es/etse/gl/infraestructuras">http://www.usc.es/etse/gl/infraestructuras</a></p> <p>Asemade, a presenza na ETSE dos grupos de investigación do Departamento de Enxeñaría Química (o Departamento que ten o 50% da docencia do Máster) asegura a disposición dunha serie de instalacións técnicas de investigación de moi alto nivel que lles permiten ós alumnos traballar en toda clase de instalacións tanto a nivel de laboratorio coma en plantas piloto industriais. Exemplo de isto é o Grupo de Enxeñaría Ambiental e Bioprocesos, que amosa toda a súa potencialidade na súa páxina web (<a href="http://www.usc.es/biogrup">www.usc.es/biogrup</a>), e que no seo do cal un número significativo de alumnos do Máster fai as súas Prácticas Externas, Traballo Fin de Máster o mesmo pasan a integrarse nel para traballos concretos con empresas ou a realización dunha Tese Doutoral.</p> <p>Os aspectos relativos á seguridade son un elemento fundamental na ETSE, sendo na actualidade ó único centro acreditado co certificado de calidade OHSAS 18001. Así, a ETSE conseguiu o Certificado de Seguridade e Saúde no Traballo, nº SST-0119/2012 con data 31-05-2012, como recoñecemento e evidencia da conformidade do seu sistema de xestión coa norma OHSAS 18001:2007. Por elo a ETSE realiza unha planificación anual, con obxectivos específicos, para cumprir as normas, para incrementar a seguridade na actividade diaria do Centro máis alá do mero cumprimento normativo, para integrar a seguridade na xestión do centro e para mellorar de forma continua a formación dos alumnos en seguridade industrial e en seguridade laboral. Máis información en: <a href="http://www.usc.es/etse/gl/category/3/10590">http://www.usc.es/etse/gl/category/3/10590</a></p>							

### **BOAS PRÁCTICAS**

- Revisión de seguridade dos laboratorios e montaxes experimentais segundo o protocolo da acreditación OHSAS 18001: [http://www.usc.es/etse/files/u1/Safety-ETSE\\_0.pdf](http://www.usc.es/etse/files/u1/Safety-ETSE_0.pdf)
- Servizo de préstamo de discos duros ós estudantes.
- Servizo de taquillas para o estudiantado.
- Flexibilidade no uso dos diversos espazos da ETSE.
- Pantallas de visualización de datos dispostas por todo o Centro e conectadas ao ordenador da Conserxería para a difusión de información de interese.
- Colaboración de grupos de investigación de recoñecido prestixio (prácticas externas, Trabajo Fin de Máster, saídas profesionais aos egresados)

### **PROPOSTAS DE MELLORA:**

### **BREVE DESCRICIÓN E XUSTIFICACIÓN DAS MODIFICACIÓNS:**

### 3. CUMPRIMENTO DO PROXECTO ESTABLECIDO

#### 8. Resultados previstos

Valorarase o criterio de "Resultados previstos" da memoria para a solicitude de verificación de títulos oficiais (anexo I do Real decreto 1393/2007) e a directriz de "Análise e utilización dos resultados para a mellora dos programas formativos e "Publicación da información e rendición de contas sobre os programas formativos" do Programa FIDES-AUDIT.

#### Valoración xeral do grao de cumprimento do criterio

Satisfactoria	A	Suficiente	B	Insuficiente	C	Ausencia de evidencias	D
---------------	---	------------	---	--------------	---	------------------------	---

#### Indicadores relevantes:

		Media	Valor
IN34M-S01-PM-01	Taxa de rendemento	88,59	96,03
IN35M-S01-PM-01	Taxa de éxito	99,2	100
IN36M-S01-PM-01	Taxa de avaliación	89,35	96,03
IN37M-S01-PM-01	Taxa de graduación	73,72	89,29
IN38M-S01-PM-01	Duración media dos estudos	1,41	2,07
IN39M-S01-PM-01	Eficiencia dos titulados	95,89	96,33
IN41M-S01-PM-01	Taxa de abandono RD 1393	14,07	6,25

#### Reflexión (xustificación da valoración) / Conclusións:

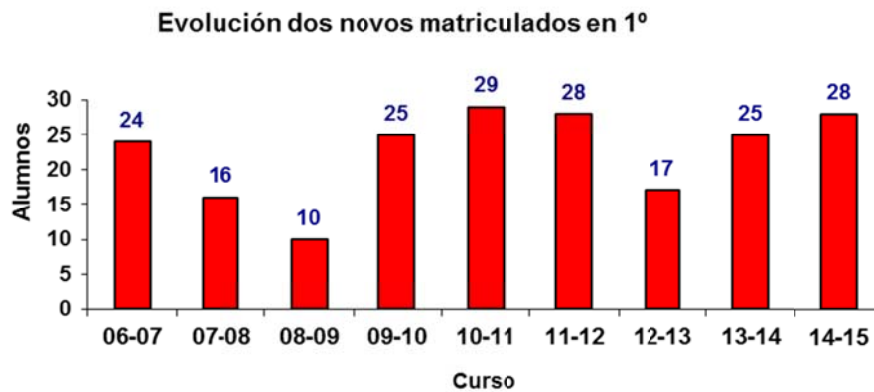
Pódese ver que a práctica totalidade dos indicadores son moi favorables tanto en canto a duración media dos estudos, taxa de abandono (baixa), taxa de éxito ou taxa de rendemento, que se manteñen de forma constante nos derradeiros cursos. Sinalar que a duración media dos estudos está nos 2 anos, xa que a práctica totalidade dos estudantes rematan o seu TFM entre as convocatorias de Febreiro e Xullo.

	08-09	09-10	10-11	11-12	12-13	13-14
Matrícula (novo ingreso)	10	25	29	28	17	22
Matrícula (total no ano académico)	92	45	60	60	44	39
Satisfacción do alumnado coa docencia recibida (sobre 5)	ND	3,17	3,56	3,54	3,54	3,52
Duración media estudos	ND	ND	2,0	ND	2	2,07
Tasa abandono 1º ano	ND	0,0	ND	ND	7,14	6,25
Taxa de Éxito	98,9	99,3	99,0	98,1	100	100
Taxa de Avaliación	93,0	91,6	97,7	96,8	100	96,0
Taxa de Rendemento	92,0	91,0	96,7	95,0	93,51	96,0

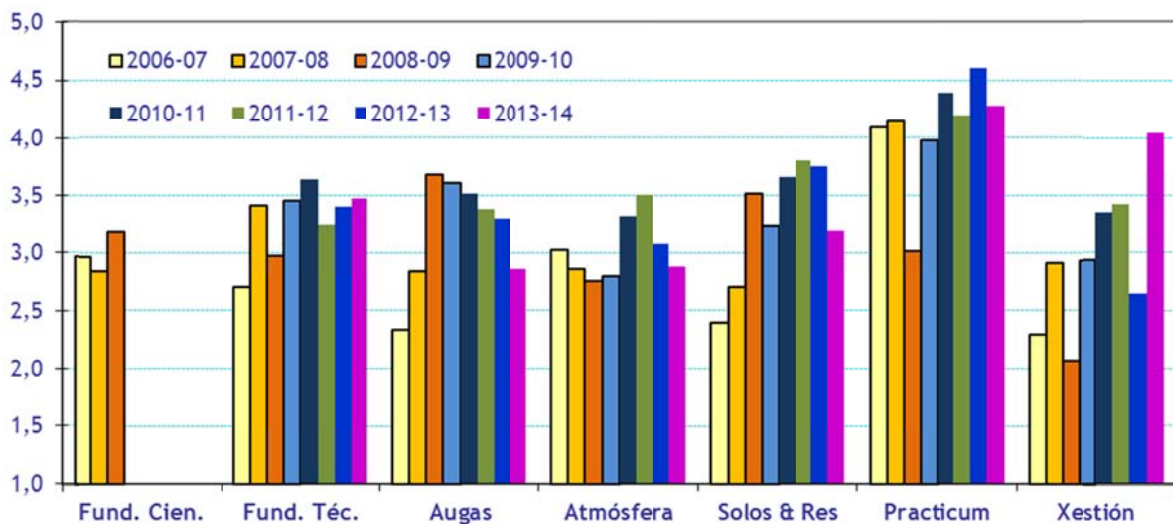
É importante sinalar que a nota media dos alumnos que ingresan no Máster está aumentando nos derradeiros anos

(0% alumnos con nota inferior a 6). No presente curso 2014-15 a nota media dos alumnos de novo ingreso é de 6,5.

A figura seguinte mostra a evolución histórica na matrícula de novo ingreso do Máster. No curso actual (2014-15) o cupo de matrícula fixouse en 30, que se cubriron na súa totalidade, sendo un dos primeiros Másteres da USC en pechar a matrícula (5 de setembro de 2014).



Asemade, o Máster Universitario en Enxeñaría Ambiental dispón dunha serie de indicadores de calidade que se ponen atopar na páxina web do Máster (<http://www.usc.es/etse/mena/calidade>). A modo de resumo, a seguinte figura mostra o resultado da satisfacción global por parte dos alumnos de cada un dos módulos nos que están encadradas as materias do Máster (a implantación do Plan Novo P4012 corresponde ós 4 derradeiros cursos, en tons azuis e verdes na gráfica). Pódese ver como a satisfacción global dos alumnos foi en aumento nos últimos cursos, destacando a valoración das Prácticas Externas (Practicum).



### **BOAS PRÁCTICAS**

- Seguimento dun completo plan de difusión que inclueu: a) charlas en diversos centros universitarios, b) elaboración de folletos e pósters que foron presentados en diversos foros e congresos, c) elaboración de un video.
- Acadar o Patrocinio do Máster por parte da empresa VIAQUA. Este patrocinio comprende un programa de becas propio así coma de excelencia a formación (Premio mellor Traballo fin de Máster), así como unha liña de axuda para o mantemento das visitas de campo o fomento da participación de poñentes de empresa (<http://www.usc.es/etse/gl/category/7/85/10706>).
- Acadar de novo a presenza do Máster no Ránking 250 Másteres publicado polo xornal El Mundo (18 xuño 2014). Esta información está dispoñible no punto 11 da nosa páxina web <http://www.usc.es/etse/gl/category/7/85/10706>

### **PROPOSTAS DE MELLORA:**

- Acadar de novo a presenza do Máster no Ránking 250 Másteres publicado polo xornal El Mundo para o vindeiro ano
- Renovación do Patrocinio do Máster
- Búsqueda de novos convenios con empresas

### **BREVE DESCRICIÓN E XUSTIFICACIÓN DAS MODIFICACIÓNS:**



### 3. CUMPRIMENTO DO PROXECTO ESTABLECIDO

#### 9. Sistema de garantía da calidade

Valorarase o criterio de "Sistema de garantía de calidade" da memoria para a solicitude de verificación de títulos oficiais (anexo I do Real decreto 1393/2007) e o Sistema de Garantía da Calidade (SGC) do Centro.

#### Valoración xeral do grao de cumprimento do criterio

Satisfactoria	A	Suficiente	B	Insuficiente	C	Ausencia de evidencias	D
<b>Indicadores relevantes:</b>							
						<i>Media</i>	<i>Valor</i>
						3,93	4,09
						4,12	4,15
						3,86	0
						3,88	0
						3,86	3,52
						3,97	3,76

#### Reflexión (xustificación da valoración) / Conclusións:

Todo os indicadores relevantes mostran valores positivos mantidos no tempo.

O sistema de garantía de calidade aplicable a titulación de Máster Universitario en Enxeñaría Ambiental, seguira as liñas xerais marcadas polo sistema de garantía interna de calidade (SGIC) da USC, do que é responsable o vicerreitorado de calidade: <http://www.usc.es/gl/goberno/vrcalidad/>

Por outra parte a ETSE da USC dispón dun sistema de Garantía de Calidade, encargada de facer o seguimento, no que participa o equipo de Dirección do centro, a comisión de calidade do centro e o responsable de calidade do centro así como o coordinador da titulación: <http://www.usc.es/etse/gl/calidade>

Asemade, o Máster dispón dun sistema interno de garantía de calidade descrito na páxina web da titulación (<http://www.usc.es/etse/mena/calidade>) e que consta de: i) análise por parte da Comisión Académica da marcha do título; ii) realización de enquisas ó alumnado sobre todas as actividades levadas a cabo (docencia, visitas, participación de poñentes externos, etc.); iii) reunións anuais cos profesores e os alumnos; iv) análise de toda a información recollida por parte do Comité de Calidade (reunión anual) e posteriormente ratificación por parte da Comisión Académica. Toda a información xenerada anualmente está feita na pública na citada páxina web.

**Satisfacción do PDI e do Alumnado:** A satisfacción do alumnado mantese nun valor relativamente baixo comparado coa media de Másteres na USC (3,52 fronte a 3,86), valor que debe mellorarse para que atinxa un nivel similar ao resto de indicadores. Tamén vese esa tendencia na a satisfacción do profesorado (3,76 fronte a 3,97 puntos que se acadan como promedio na USC). Hai que destacar o importante nivel de participación do noso alumnado (75,68% fronte a media de Másteres na USC que é de 40,26%).

#### BOAS PRÁCTICAS

- Adecuada coordinación entre o sistema de control interno de calidade do Máster co sistema da ETSE e, en global, cos procedementos e normas indicadas dende a Vicerreitoría de calidade da USC.
- Colaboración coa Vicerreitoría de calidade da USC para a posta a punto do novo sistema de realización de enquisas por parte dos alumnos (dende a súa secretaría virtual).

- Existencia dunha Comisión de Calidade da ETSE que analiza os resultados acadados e planifica os novos obxectivos/metos que se deben lograr: <http://www.usc.es/etse/calidade>
- Elaboración dun Plan de Seguridade da ETSE: <http://www.usc.es/etse/gl/category/3/10590/10606>
- Acreditación do Centro polo programa FIDES AUDIT de Calidade da ACSUG: [http://www.usc.es/etse/files/u1/certificado\\_ACSUG.jpg](http://www.usc.es/etse/files/u1/certificado_ACSUG.jpg)
- Obtención da Certificación OHSAS 18001: <http://www.usc.es/etse/gl/node/4843>

**PROPOSTAS DE MELLORA:**

- Analizar pormenorizadamente os resultados da enquisa de satisfacción do alumnado en cada curso e semestre para tratar de identificar os puntos "mellorables" na satisfacción do alumnado.
- Os resultados das enquisas de satisfacción do alumnado coa titulación non está no mesmo nivel que o resto de indicadores da titulación, polo que compre tomar aquelas accións (en primeira instancia polo profesor/a encargado da materia) para acadar unha mellora no indicador IN46G-S01-PM-01.

**BREVE DESCRICIÓN E XUSTIFICACIÓN DAS MODIFICACIÓNS:**

- Os resultados das enquisas de satisfacción do alumnado coa titulación non está no mesmo nivel que o resto de indicadores da titulación, polo que compre tomar aquelas accións (en primeira instancia polo profesor/a encargado da materia) para acadar unha mellora no indicador IN46G-S01-PM-01.

**3. CUMPRIMENTO DO PROXECTO ESTABLECIDO**

**10. Calendario de implantación**

*Valorarase o criterio de "Calendario de implantación" da memoria para a solicitude de verificación de títulos oficiais (anexo I do Real decreto 1393/2007).*

**Valoración xeral do grao de cumprimento do criterio**

Satisfactoria	A	Suficiente	B	Insuficiente	C	Ausencia de evidencias	D
---------------	---	------------	---	--------------	---	------------------------	---

**Reflexión (xustificación da valoración) / Conclusións:**

Tanto a súa primeira implantación no curso 2006-07 (Plan P4011, de 120 ECTS) coma a implantación do Plan P4012 (de 90 ECTS) levada a cabo nos cursos 2009-10 e 2010-11 transcurridon sen problemas.

**BOAS PRÁCTICAS**

**PROPOSTAS DE MELLORA:**

**BREVE DESCRICIÓN E XUSTIFICACIÓN DAS MODIFICACIÓNS:**

**4. ACCIÓNS LEVADAS A CABO ANTE AS RECOMENDACIÓNS ESTABLECIDAS NO INFORME FINAL DE VERIFICACIÓN, DE MODIFICACIÓNS AUTORIZADAS E NOS SUCESIVOS INFORMES DE SEGUIMIENTO**

**INFORME FINAL DE VERIFICACIÓN**

Recomendacións establecidas no informe final	Accións levadas a cabo (incluíndo datas, responsable, estado, ...)

**INFORME FINAL DE MODIFICACIÓNS AUTORIZADAS**

Recomendacións establecidas no informe final	Accións levadas a cabo (incluíndo datas, responsable, estado, ...)

**INFORMES DE SEGUIMIENTO (20 Xullo 2012)**

Recomendacións establecidas no informe final	Accións levadas a cabo (incluíndo datas, responsable, estado, ...)
Se comprobará en el próximo informe anual de seguimiento que se facilita de forma accesible, clara y transparente la información que actualmente no se encuentra en la web, tal como se indica en el documento de alegaciones aportado por el título	A páxina web da titulación ( <a href="http://www.usc.es/etse/mena">www.usc.es/etse/mena</a> ), así coma a do centro ( <a href="http://www.usc.es/etse">www.usc.es/etse</a> ) foron actualizadas incluíndo toda a información pertinente do título. O apartado "2. Verificación" ( <a href="http://www.usc.es/etse/mena/verificacion">http://www.usc.es/etse/mena/verificacion</a> ) inclúe o derradeiro informe de seguimento, de Xullo de 2012.
Se comprobará en el próximo informe anual de seguimiento, que en el RUCT aparece publicado, en el BOE, el plan de estudios en vigor (90 ECTS), tal como se indica en el documento de alegaciones aportado por el título. En el RUCT aparece publicado el plan de estudios de 120 créditos	Tal e coma indica a páxina web da titulación no seu punto 2.5 ( <a href="http://www.usc.es/etse/mena/verificacion">http://www.usc.es/etse/mena/verificacion</a> ), xa se pode ver no RUCT a información actualizada.
Se comprobará en el próximo informe anual de seguimiento la revisión, actualización y evidencias de la implantación del SGIC.	O SGIC da titulación, incluído dentro do SGIC do centro, está sendo progresivamente implantado.
Se comprobará en el próximo informe anual de seguimiento que se realiza una reflexión exhaustiva sobre la implantación del título, de todos los criterios, tal como se indica en el documento de alegaciones aportado por el título	Toda a información reflexada neste documento, así coma especialmente na páxina web da titulación, pretender ofrecer unha reflexión exhaustiva e clara da situación actual da titulación.
Se comprobará en el próximo informe anual de seguimiento que se elabora y desarrolla el plan de mejoras compuesto por las propuestas de mejora establecidas por el título y que se recogen en el informe anual de seguimiento, tal como se indica en el documento de alegaciones aportado por el título	O Plan de Mellora establecido no pasado curso 12-13 foi cumprido na súa totalidade, coma se amosa na información facilitada ( <a href="http://www.usc.es/etse/mena/calidade">http://www.usc.es/etse/mena/calidade</a> no apartado "Plan de Mellora Xaneiro 2012") ou ben na propia páxina da ETSE ( <a href="http://www.usc.es/etse/gl/category/3/23/10796">http://www.usc.es/etse/gl/category/3/23/10796</a> ).