



AUTOINFORME DE SEGUIMIENTO

Máster Universitario en Atención Sanitaria, Xestión e Coidados

Curso Académico: Curso 2016-2017

- [Datos da universidade e do título obxecto do seguimento](#)
- [Cumprimento do proxecto establecido](#)
 - Dimensión 1. A xestión do título
 - [Criterio 1. Organización e desenvolvemento](#)
 - [Criterio 2. Información e transparencia](#)
 - [Criterio 3. Sistema de garantía de calidade](#)
 - Dimensión 2. Recursos humanos
 - [Criterio 4. Recursos Humanos](#)
 - [Criterio 5. Recursos materiais e servizos](#)
 - Dimensión 3. Resultados de aprendizaxe
 - [Criterio 6. Resultados da aprendizaxe](#)
 - [Criterio 7. Indicadores de satisfacción e rendemento](#)
- [Listaxe de evidencias e indicadores](#)
- [Modificacións do plan de estudos](#)
- Plan de Melloras
 - Finalizadas curso 2016-2017
 - Criterio 1 - Organización e desenvolvemento
 - [AM MAS-1](#)
 - Criterio 2 - Información e transparencia
 - [AM MAS-2](#)
 - Criterio 7 - Indicadores de satisfacción e rendemento
 - [AM MAS-3](#)
 - Finalizadas curso 2016-2017
 - Criterio 1 - Organización e desenvolvemento
 - [AM MAS-2](#)
 - [AM MAS-3](#)
 - Criterio 2 - Información e transparencia
 - [AM MAS-1](#)

1. DATOS DA UNIVERSIDADE E DO TÍTULO OBXECTO DE SEGUIMENTO

Denominación do título	Máster Universitario en Atención Sanitaria, Xestión e Coidados
Mencións/Especialidades	Especialidade Clínica Especialidade de Xestión
Universidade responsable administrativa	Universidade de Santiago de Compostela
En caso de títulos interuniversitarios, universidade/s participante/s	----
Centro responsable	Facultade de Enfermaría
Centro/s onde se imparte	Facultade de Enfermaría
Rama de coñecemento	Ciencias da Saúde
Número de créditos	60 ECTS
Profesión regulada	-----
Modalidade de impartición	Presencial
Curso de implantación	2009/2010
Data acreditación ex ante (verificación)	03/03/2009
Data renovación acreditación	11/03/2015

CUMPRIMENTO DO PROXECTO ESTABLECIDO

DIMENSIÓN 1. A XESTIÓN DO TÍTULO

CRITERIO 1. ORGANIZACIÓN E DESENVOLVEMENTO:

Estándar: O programa formativo está actualizado e implantouse de acordo coas condicións establecidas na memoria verificada.

Analizar e valorar se o desenvolvemento do plan de estudos realizou conforme a memoria verificada e non se produciron incidencias graves, o que permitiu unha correcta adquisición das competencias por parte dos estudantes.

1.1.- O título mantén o interese académico e está actualizado segundo os requisitos da disciplina, avances tecnolóxicos e científicos, necesidades socioeconómicas e requisitos da profesión.

Aspectos a valorar:

- O perfil formativo/egreso do título mantén a súa relevancia e está actualizado segundo os requisitos do seu ámbito académico, científico e profesional e, no seu caso, segundo as necesidades e requisitos da profesión regulada.

Reflexión/comentarios que xustifiquen a valoración:

Consideramos que o perfil formativo/egreso do título mantén a súa relevancia e está actualizado en base aos seguintes aspectos:

1.1.1. Actualización no ámbito académico, científico e profesional:

o Actualización do Plan de Estudos

O título do Máster en Atención Sanitaria, Xestión e Coidados comezou a súa impartición no curso 2009/2010 e renovou a súa acreditación no curso 2014/2015.

No curso 2015/2016 foi aprobada a Modificación do plan de estudos coa finalidade de actualízalo. En concreto modificouse a: (a) orientación do título a académico-investigador e profesionalizante, (b) modalidade de impartición a exclusivamente presencial, (c) adscrición da especialidade de Xestión á Facultade de Enfermaría do Campus de Santiago, (d) cambio de denominación da materia Estatística que pasa a denominarse Estatística Aplicada en Atención Sanitaria, (e) redefinición e reorganización de competencias de materias e adaptación da memoria a novo formato de verificación.

- **(a) O cambio a unha orientación do título académico-investigador e profesionalizante implica unha actualización continuada por parte de todos/as os/as os/as docentes dos contidos das materias ofertadas.** Sirvan como exemplo as seguintes materias:
 - Urgencias, Emerxencias e Grandes Catástrofes; Preprácticum-casos simulados e Manexo do Paciente Crítico, nos que se empregan protocolos de actuación clínica atendendo ás actualizacións de sociedades científicas e documentos de consenso, actualización tecnolóxica do sistema sanitario, etc. Entre ditas actualizacións inclúense as Guías e Manuais da Fundación Pública Urgencias Sanitarias 061, Guías do *European Resuscitation Council/Consejo Español de Resucitación Cardiopulmonar (ERC/CERCP 2015)*; actualizacións en ventilación mecánica e sedación, etc. Con respecto ás prácticas externas (materia optativa vinculada a cada unha das especialidades) o presente curso académico a Fundación Pública Urgencias Sanitarias aumentou a oferta dende 2 quendas de 12 horas a 4 quendas de 12 horas na formación en urxencias extrahospitalarias.

- Calidade Asistencial, Xestión Sanitaria, Sistemas Sanitarios, actualización de acordo cos "Estándares de Calidade do Ministerio de Sanidade"¹, e da Sociedade Española de Medicina Intensiva, Crítica e Unidades Coronarias (SEMICYUC).
- Metodoloxía da Investigación, Metodoloxía de Enfermería, Estatística Aplicada en Atención Sanitaria, actualización de acordo cos avances de investigación nas liñas temáticas vinculadas a materias dos módulos común e de especialidades, guías do *National Institute for Health and Care Excellence* (NICE), etc. No marco da materia de Metodoloxía da Investigación mantense actualizadas as habilidades de xestión da información do alumnado para buscar e analizar información proveniente de fontes diversas, as habilidades de investigación, deseño e xestión de proxectos mediante o "Curso de xestión de competencias informacionais avanzado". Vinculado ao cambio na denominación da materia de "Estatística" a "Estatística Aplicada en Atención Sanitaria", incorporáronse a utilización de ferramentas como o EPIDAT [programa de libre distribución desenvolto polo Servizo de Epidemioloxía da Dirección Xeral de Saúde Pública da Consellería de Sanidade (Xunta de Galicia) co apoio da Organización Panamericana de la Salud (OPS-OMS) e da Universidad CES de Colombia], etc.

(b) En relación co perfil investigador e profesionalizante do máster, o profesorado do Máster de Atención Sanitaria, Xestión e Coidados, de acordo co seu perfil profesional:

- Presentan unha ampla experiencia na temática das materias que imparten e teñen unha actividade investigadora recoñecida (sexenios, proxectos de investigación, publicacións en revistas indexadas, dirección de teses de doutoramento, etc.) e aportan a docencia os avances derivados das súas publicacións en revistas nacionais e internacionais, de libros, de proxectos de investigación o de a súa experiencia como expertos/figuras de referencia no ámbito das materias que imparten.
- Ademais do profesorado de la USC imparte docencia profesorado externo con experiencia no ámbito de urxencias, emerxencias, manexo do doente crítico [profesionais do Sistema Galego de Saúde (SERGAS), da Fundación Pública-Urxencias Sanitarias 061], de diferentes ámbitos da xestión sanitaria (SERGAS) e da epidemioloxía, (Servizo de Epidemioloxía Dirección Xeral de Saúde Pública).

(c) A adscrición da especialidade de Xestión á Facultade de Enfermería do Campus de Santiago, foi derivada da diminución da demanda de matrícula de alumnado no Campus de Lugo e o incremento da demanda de matrícula no Campus de Santiago de alumnado procedente tanto da Comunidade Autónoma de Galicia como de outras comunidades autónomas.

Como conclusión, consideramos que a actualización do plan de estudos:

(a) Favoreceu o incremento de alumnado egresado do máster matriculado en programas de doutoramento ou contratado/a como investigador/a en organismos públicos ou privados desta ou de outras comunidades autónomas.

¹ Ministerio de Sanidad, Servicios Sociales e Igualdad. Unidades asistenciales: Estándares y recomendaciones. Disponible en: <http://www.msssi.gob.es/organizacion/sns/planCalidadSNS/ec02-2.htm>

(b) Que a formación recibida no master de Atención Sanitaria, Xestión e Coidados poda ser considerada a efectos de selección de persoal nesta² e outras Comunidades Autónomas como Asturias, Cantabria, Murcia, Madrid, etc.

1.1.2.-Demanda de acceso ao título

Na táboa 1 obsérvanse os indicadores relativos a demanda do título, tanto no número de prazas ofertadas como da matrícula de novo ingreso por preinscrición. Ambos indicadores denotan que existe unha demanda de acceso mantida ao longo do tempo.

O mantemento da demanda é un aspecto a destacar xa que:

- En Galicia ofertáronse 534 prazas en másteres universitarios de ciencias da saúde no curso 2015-2016 ³;
- Galicia ocupa o sexto lugar entre 17 universidades públicas presenciais por número de prazas ofertadas en másteres. As seis primeiras universidades por orde decrecente de número de prazas ofertadas son Andalucía, Cataluña, Comunidad de Madrid, Comunidad Valenciana, Castilla y León, Galicia⁴.
- Por outra banda, si temos en conta que parte do alumnado do máster de Atención Sanitaria, Xestión e Coidados procede de outras comunidades autónomas é de destacar a demanda do máster por parte de ditos alumnos/as (véxase apartado ; especialmente se consideramos que a nivel de España a oferta en másteres de ciencias da saúde ten un 16,8% de incremento anual, un 18,4% de incremento dende o curso 2013-2014 a o 2014-2015 e dun 437,2% dende o curso 2006-2007 ata o 2014-2015⁵.
- Tamén existe demanda de alumnado estranxeiro sen contabilizar aos estudantes matriculados en programas de mobilidade *incoming*.
- O Máster de Atención Sanitaria, Xestión e Coidados rexese por un sistema de acceso por expediente académico e límite de prazas.
- No Máster de Atención Sanitaria, Xestión e Coidados existe lista de espera de acceso ao mesmo.

Táboa 1.

	Curso académico				
	2011-12	2012-13	2013-14	2014-15	2015-16
Prazas ofertadas (N01M-PC-05) ⁶	30,00	30,00	30,00	30,00	30,00

² RESOLUCIÓN de 13 de xuño de 2016, da Dirección Xeral de Recursos Humanos, pola que se dispón a publicación do pacto suscrito pola Administración sanitaria coas centrais sindicais CIG, CESM-O'MEGA, CC.OO., UGT e CSIF, sobre selección de personal estatutario temporal do Sistema público de saúde de Galicia. DOG Núm. 123 Xoves, 30 de xuño de 2016.

³ Oferta de plazas de máster en Universidades públicas po ComunidadAutónoma y rama de enseñanza..p.p.49. Disponible en: <https://www.mecd.gob.es/dms/mecd/servicios-al-ciudadano-mecd/estadisticas/educacion/universitaria/datos-cifras/datos-y-cifras-SUE-2015-16-web-.pdf> [consultado el 23 de enero de 2018]

⁴ Oferta de plazas de máster en Universidades públicas por ComunidadAutónoma y rama de enseñanza..p.p.49. Disponible en: <https://www.mecd.gob.es/dms/mecd/servicios-al-ciudadano-mecd/estadisticas/educacion/universitaria/datos-cifras/datos-y-cifras-SUE-2015-16-web-.pdf> [consultado el 23 de enero de 2018]

⁵ Evolución de los estudiantes matriculados en máster por rama de enseñanza. P.p.50 Disponible en: <https://www.mecd.gob.es/dms/mecd/servicios-al-ciudadano-mecd/estadisticas/educacion/universitaria/datos-cifras/datos-y-cifras-SUE-2015-16-web-.pdf>.

⁶ Procedemento de Cálculo: Número de prazas ofertadas para cada curso académico. Achega información sobre a evolución da oferta de prazas asociada a ese título, para a reflexión sobre o proceso de captación de estudantes na USC.

Matriculación de novo ingreso por preinscripción ⁷	27,00	26,00	38,00	31,00	30,00
---	-------	-------	-------	-------	-------

Fonte: Área de Calidade e Mellora dos Procedementos. Dispoible en: <http://www.usc.es/export9/sites/webinstitucional/gl/servizos/calidade/descargas/DatosCalidade/Masteres/Ingreso/IN01M-PC-05-Przas-ofertadas.pdf> [3-11-2017].

1.1.3.Demanda de egresados

Para analizar a demanda de egresados podemos considerar o informe de "Resultados de Inserción laboral", aínda que tendo en conta que só temos datos para a cohorte de egresados do curso 2009-2010 e debendo contextualizalo coa situación económica xeral.

Cabe destacar que no primeiro, segundo e terceiro ano despois do egreso no Máster de Atención Sanitaria, Xestión e Coidados existe un Taxa de Afiliación do 66,7%, do 60% e do 73%, respectivamente. Nos tres anos o grupo de cotización é de nivel Universitario.

Os datos de referencia do Ministerio de Educación, Cultura y Deporte para afiliación amosan, na cohorte de egresados do curso 2009-2010, que 1 e 4 anos despois do egreso de másteres de ciencias da saúde foi de 77,4% e de 75,6%, respectivamente⁸ (Figura 1).

A comparación dos datos correspondentes ao Máster de Atención Sanitaria, Xestión e Coidados con respecto aos dos Másteres de Ciencias da Saúde en España ofrece resultados satisfactorios.

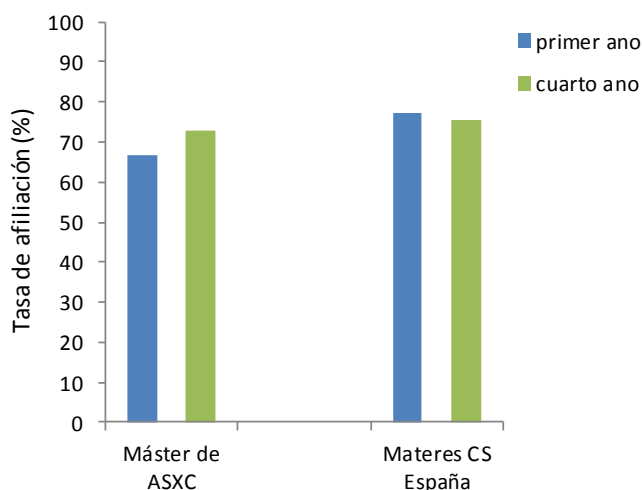


Figura 1.Taxa de afiliación de Másteres de CS (Ciencias da Saúde) en España versus MASXC (máster de Atención Sanitaria, Xestión e Coidados). Elaboración propia (M^aJNI). Fonte:

⁷ Procedemento de Cálculo: Número de estudantes que se matriculan no primeiro curso dun plan de estudos por primeira vez, é dicir, sen contar aos estudantes que acceden a través de validación parcial de estudos estranxeiros, trasladados ou adaptacións desde plans en extinción.

⁸ Inserción laboral de los titulados universitarios. P.p.115. Datos y cifras del sistema universitario español curso 2015-2016. Ministerio de Educación, Cultura y Deporte. Secretaría General de Universidades. Subdirectora General de Coordinación y seguimiento Universitario. Edita: Secretaría General Técnica: Subdirección General de Documentación y Publicaciones. 2016. NIPO: 030-15-002-6 línea.

Área de Calidade e Mellora dos Procedementos USC e Datos y cifras del sistema universitario español curso 2015-2016. Ministerio de Educación, Cultura y Deporte. Secretaría General de Universidades. Subdirectora General de Coordinación y seguimiento Universitario. Edita: Secretaría General Técnica: Subdirección General de Documentación y Publicaciones. 2016. NIPO: 030-15-002-6 línea.

1.2.- O plan de estudos desenvolveuse seguindo a oferta de módulos e materias previstas na memoria verificada.

Aspectos a valorar:

- A oferta de módulos e materias correspóndese co establecido na memoria de verificación e, se é o caso, nas sucesivas modificacións.
- O Desenvolvemento das actividades académicas, metodoloxías docentes, sistemas de avaliación e cualificación, correspóndese co establecido na memoria de verificación e permite a consecución das competencias. O tamaño dos grupos é adecuado ás actividades formativas.
- No seu caso, o curso de adaptación cumpre a súa función en canto á adquisición de competencias e coñecementos, por parte dos estudantes que os cursen e adecúase ao establecido na memoria de verificación do título.
- Participación do alumnado en programas de mobilidade.

Reflexión/comentarios que xustificuen a valoración:

1.2.1. A oferta de módulos e materias correspóndese co establecido na memoria de verificación e, se é o caso, nas sucesivas modificacións.

- O programa formativo do curso 2016/2017 sigue o establecido na Memoria Verificada do título e permite a adquisición da competencias incluídas na mesma (véxase apartado de resultados).
- Aproveitando a Modificación do título do curso 2015/2016 reorganizáronse as competencias de algunhas materias, para actualizalo ao novo formato da memoria de verificación.

1.2.2. O Desenvolvemento das actividades académicas, metodoloxías docentes, sistemas de avaliación e cualificación, correspóndese co establecido na memoria de verificación e permite a consecución das competencias.

O desenvolvemento das actividades académicas, metodoloxías docentes, sistemas de avaliación e cualificación, correspóndese co establecido na memoria de verificación e permite a consecución das competencias. Este aspecto verificase mediante a revisión anual das guías docentes por parte do profesorado das materias.

Por outra banda, os Departamentos con docencia no máster constitúen un elemento chave na verificación do desenvolvemento das citadas actividades e velan para que estas sexan recollidas nas guías docentes para posteriormente ser aprobadas nos Consellos de Departamento. Na Figura 2 represéntanse mecanismos xerais establecidos polos departamentos con docencia no máster de Atención Sanitaria, Xestión e Coidados, a fin de garantir o desenvolvemento das actividades académicas, metodoloxías docentes, sistemas de avaliación e cualificación.

A Comisión académica do máster e a Xunta de Facultade de Enfermería, centro ao que está adscrito a titulación constitúen outros mecanismos para velar polo citado desenvolvemento.

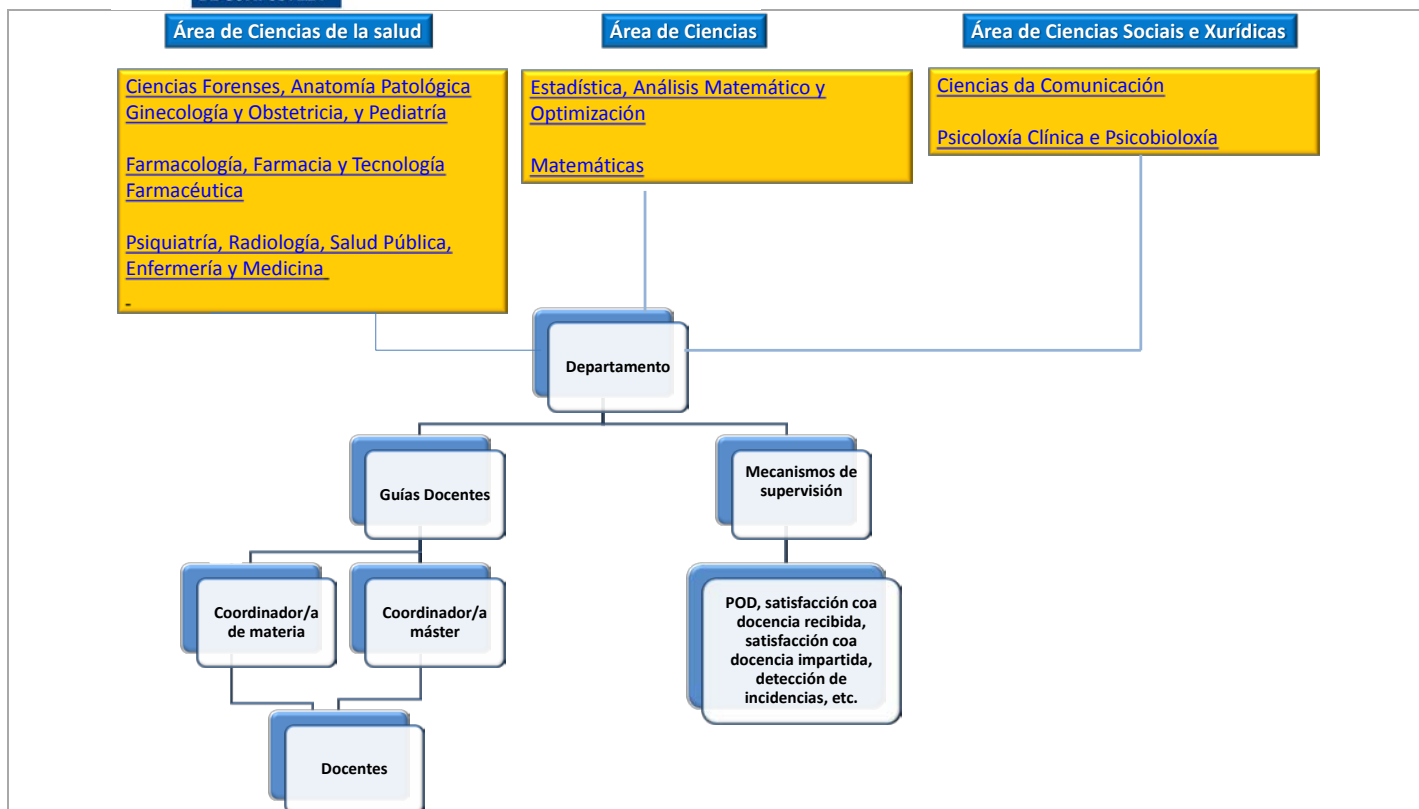


Figura 2. Mecanismos de garantía de desenvolvemento das actividades académicas, metodoloxías docentes, sistemas de avaliación e cualificación establecidos polos departamentos con docencia no máster. Os departamentos indicanse en recadros laranxas, por gran área de coñecemento.

1.2.3.0 tamaño dos grupos

O número de alumnos/as por grupo ven establecido pola Normativa de Planificación Académica Anual (NPAA) segundo o tipo de docencia (expositiva, interactiva de seminarios ou de laboratorios)⁹.

No Máster de Atención Sanitaria, Xestión e Coidados en virtude do límite de prazas establecido para cada unha das especialidades o número de alumnos/as por grupo encontrase por debaixo do límite establecido pola normativa citada

E tendo en conta a normativa citada no parágrafo anterior, varía no caso das materias do módulo común (obrigatorias, nas que se matriculan a totalidade do alumnado e de cada unha das especialidades) e das especialidades Clínica e de Xestión (optativas vinculadas; 25 vs. 5 alumnos/as matriculados/as). Sirva como exemplo no caso da docencia expositiva que o número de alumnos/as por grupo de docencia é de 30 (módulo común), de 25 (módulo da especialidade clínica) ou de 5 (módulo da especialidade de xestión).

O tamaño dos grupos podemos velo nos indicadores IN31M-PS-01 e IN32M-PS-01.

Táboa 2. Indicadores de tamaño de grupo por tipo de docencia

Código	IN31M-PS-01
Nome	Media de alumnos por grupo de teoría
Procedemento de Cálculo	Relación entre o número de alumnos matriculados e o número de grupos de teoría.
	2011-12 2012-13 2013-14 2014-15 2015-16 2016-17

⁹ Servizo de Xestión da Oferta e programación Académica. Normativa da Planificación Académica Anual. Disponible en: <http://www.usc.es/es/servizos/sxopra/normativapaa.html>.

Total	11,95	12,20	17,32	5,50	3,67	21,20
Código	IN32M-PS-01					
Nome	Media de alumnos por grupo de docencia interactiva					
Procedemento de Cálculo	Relación entre o número de alumnos matriculados e o número de grupos de docencia interactiva.					
	2011-12	2012-13	2013-14	2014-15	2015-16	2016-17
Grupos de seminario	11,59	11,89	16,37	3,72	4,00	20,57
Grupos de laboratorio	9,00	8,83	16,43	2,50	2,33	18,60
Grupos clínicos	3,86	13,00	6,33	-	-	-
Total	9,27	11,30	14,50	3,60	3,67	20,05

Fonte: Área de Calidade e Mellora dos Procedementos USC.

1.2.4. Curso de adaptación

Non existe curso de adaptación

1.2.5. Mobilidade

Dado que o máster é de 60 créditos en un curso académico, ten limitada a posibilidade de mobilidade.

A mobilidade allea tivo lugar a través de programas con países sudamericanos (Chile), a través de programas como o Erasmus Mundus Acción 2 e dentro de este o programa EUPHRATES, que implica a mobilidade de India cara a Europa, ou o programa AVEMPACE+, que establece a mobilidade de Siria cara a Europa (pode consultarse información sobre ditos programas en http://www.usc.es/es/perfis/internacional/programas/erasmus_mundus/erasmus_mundus.html).

Na Figura 3 observase o % de alumnado estranxeiro sobre matriculado no máster. Queremos destacar os datos reseñados cun (*), que indican aquelas solicitudes recibidas en relación co programa AVEMPACE+ no curso 2016-2017 de cara ao curso 2017-2018; consideramos que ditas solicitudes de acceso ao máster constitúen outro dato de interese sobre a demanda do mesmo. En particular, si consideramos que temos recibido 3 solicitudes; existindo 5 prazas dispoñibles na convocatoria a nivel europeo.

O perfil do alumnado estranxeiro corresponde predominantemente a mulleres licenciadas en enfermería, con unha idade entre 25 e 35 anos; variando a súa estancia dende 6 a 12 meses. Con respecto ás solicitudes no marco do programa AVEMPACE+ o perfil é de homes licenciados en medicina/odontoloxía, 2 de eles con experiencia acreditada en urxencias.

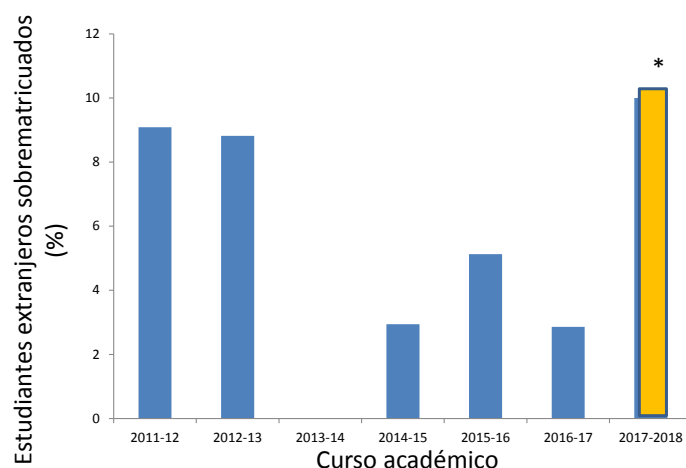


Figura 3.- Estudiantes estranxeiros sobre matriculados no Máster de Atención Sanitaria, Xestión e Coidados. Elaboración: M^aJ Núñez. Fonte: Área de Calidade e Mellora de procedementos (2011-2016). * Datos derivados das solicitudes enviadas a coordinadora do máster no marco do programa de mobilidade

AVEMPACE+, mobilidade de Siria cara a Europa solicitada no curso 2016-2017 para o curso 2017-2018.

1.3.- O título conta con mecanismos de coordinación docente que permiten analizar se o desenvolvemento do plan de estudos posibilita a adquisición das competencias por parte dos estudantes e, no seu caso, se establecen as accións de mellora oportunas.

Aspectos a valorar:

- A coordinación horizontal e vertical entre as diferentes materias do plan de estudos evita baleiros e duplicidades.
- No caso de que o título se imparta en varios centros da Universidade ou sexa interuniversitario, analizarase o funcionamento dos mecanismos de coordinación entre todos os centros/Universidades que imparten o plan de estudos.
- No caso de que existan prácticas externas, valorarase se os mecanismos de coordinación permiten aos estudantes alcanzar as competencias asociadas a estas prácticas.
- No caso de que o título se imparta en varias modalidades (presencial, a distancia, semipresencial) valorarase a coordinación docente entre as modalidades, co fin de que os estudantes podan alcanzar as mesmas competencias con independencia da modalidade cursada.

Reflexión/comentarios que xustifiquen a valoración

Como se citaba no apartado anterior, modificouse o título cara a unha orientación académico-investigador e profesionalizante. Por isto, realizouse un esforzo dirixido a organización das actividades formativas vinculadas tanto as materias con contido expositivo e interactivo como as prácticas externas.

A continuación indícanse os mesmos:

1.3.1. Modelos de coordinación:

En relación coa coordinación horizontal, dirixida a organización as actividades formativas e de avaliación das materias que se imparten no mesmo semestre, estableceuse o mecanismo indicado na Figura 4; desenvolto mediante reunións presenciais (1/2) por semestre e/ou por medios telemáticos (2-4). Este último sistema contribuíu a organización das actividades formativas e de avaliación e a establecer mecanismos de control que permitan revisar e mellorar o proceso formativo.

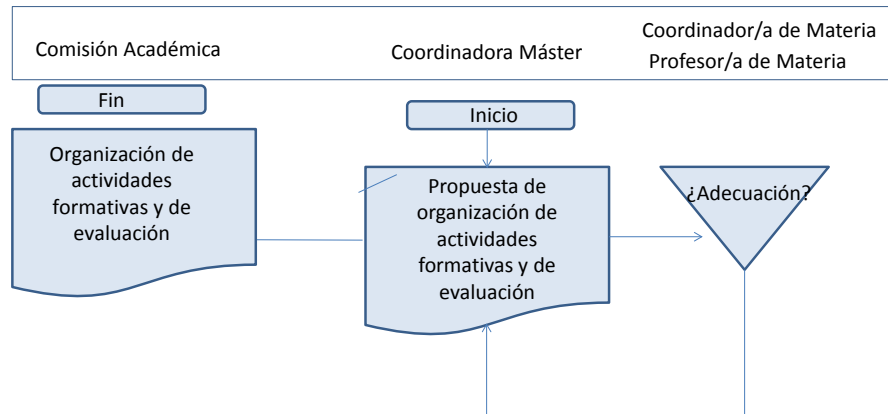
A organización formativa e cronolóxica das materias tense establecido para que exista continuidade na formación a través das distintas materias do módulo común e de especialidade; intentando evitar a duplicidade de contidos.

Consideramos que ten repercutido nos indicadores relativos á avaliación das materias/profesores/coordinación, aos resultados académicos do curso académico 2016-2017 e a impedir que se produzan duplicidades e/ou interferencias no desenvolvemento das materias que se cursan simultaneamente.

Por outra parte, consideramos que o cambio na orientación do título xa comentada ten contribuído ao incremento da demanda por parte de profesionais sanitarios tanto de enfermería como de medicina (véxase apartado 1.4.)

En relación coas prácticas externas, a súa organización establécese atendendo á entidade titular das unidades asistenciais nas que se realizan as mesmas: Fundación Pública 061 e Sistema Galego de Saúde (SERGAS) (Dispositivos de áreas EOXI)¹⁰ (Figura 5), ambas dependentes da Consellería de Sanidade da Xunta de Galicia.

¹⁰ EOXI de Ferrol, regulada por Decreto 193/2010, del 18 de noviembre; EOXI de Pontevedra e o Salnés regulada por Decreto 162/2011, del 28 de julio; EOXI de Ourense, Verín y o Barco de Valdeorras, creada por Decreto 163/2011, del 28 de xulio; EOXI de Vigo, creada por Decreto 46/2013, del 7 de marzo; EOXI de Lugo, Cervo y Monforte de Lemos, creada por Decreto 55/2013, del 21 de marzo; EOXI de la Coruña, creada po Decreto 168/2010, del 7 de octubre; EOXI de Santiago de Compostela, creada por Decreto 168/2010, del 7 de octubre



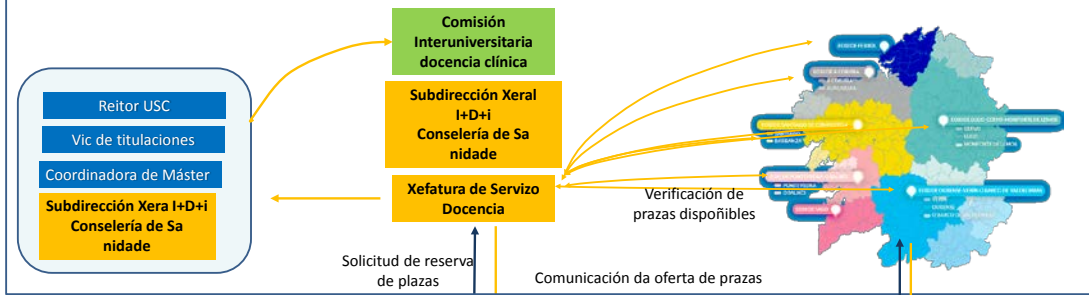
(A)



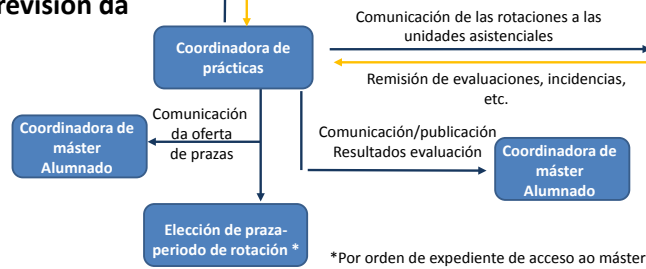
(B)

Figura 4. Modelo de coordinación horizontal.(A) Diagrama de flujo para a organización de actividades formativas e de avaliación.(B) Procedemento xeral de coordinación horizontal.

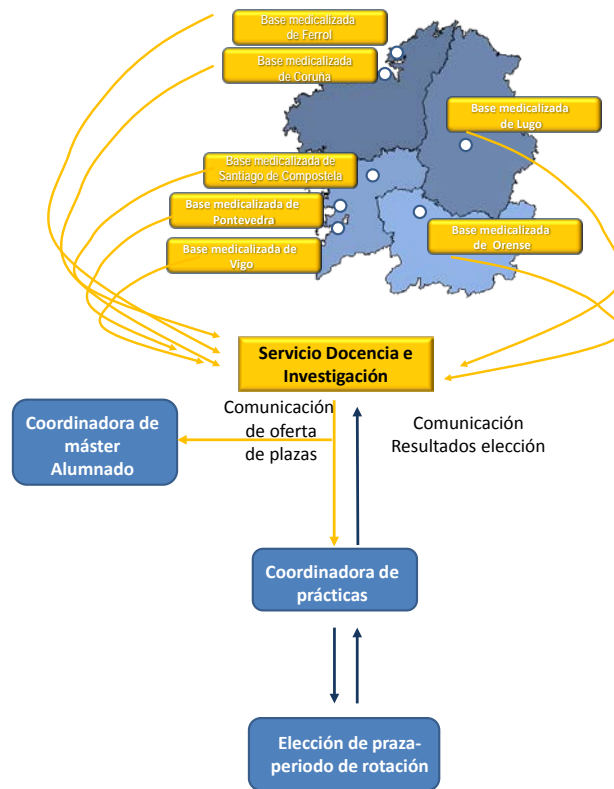
A Deseño e posta en marcha do procedemento



B Carácter anual: revisión da oferta de prazas



(1)



(2)

Figura 5. Dispositivos nos que se realizan prácticas externas do Máster de Atención Sanitaria, Xestión e Coidados. (1) Dispositivos por área EOXI¹¹. (2) Dispositivos da Fundación Pública-061 cos correspondentes mecanismos de coordinación.

Coordinación USC-SERGAS: USC Persoas físicas:
Coordinadora do Máster:

Foi responsable da fase inicial de deseño e posta en marcha do procedemento para a realización das prácticas externas en diferentes dispositivos /unidades asistenciais do Sistema Galego de Saúde (SERGAS) e na Fundación Pública 061.

É responsable de análise e de resolución de incidencias a petición da coordinadora de prácticas externas, comisión académica, etc.

Coordinadora de prácticas externas:

É responsable de: petición/reserva con carácter anual da oferta de prazas nas unidades asistenciais especiais e nas unidades a Fundación Pública 061. Comunicación da oferta ao alumnado. Tramitación das solicitudes de praza do alumnado. Comunicación e coordinación cos centros/unidades asistenciais. Remisión aos centros/unidades asistenciais de plan de rotacións, criterios de avaliación. Recollida e publicación das cualificacións, atendendo aos criterios e calendario académico da USC. Resolución de incidencias e de ser el caso, tramitalas a outras instancias.

Xefa de Servizo de Docencia do Servicio Galego de Saúde/Director de Docencia e Investigación d Fundación Pública Urgencias Sanitarias 061.

Analizan e comunican dispoñibilidade de prazas/rotación atendendo a carga docente existente nas diferentes unidades asistenciais, tendo en conta a formación de Grao, Posgrao, formación de residentes, etc.

Responsables de Docencia de centros asistenciais.

Realizan a labor de coordinación a nivel de centro asistencial das rotacións, designan o persoal sanitario encargado de supervisar a formación do alumnado, etc.

Supervisores da formación práctica externa nas unidades asistenciais hospitalarias e de urgencias extrahospitalarias. Persoal sanitario de ditas unidades designado polos/as responsables do centro/unidade asistencial, profesorado asociado de ciencias da saúde da USC.

Periodicidade/modalidade das reunións

A reunións de coordinación prográmanse tomando como referencia os momentos clave do transcurso do programa formativo. Para isto tómanse como referencia dous puntos:

(a) calendario académico da USC a efectos de elaboración do PDA, POD, horarios, guías docentes, etc. .

(b) no cambio de módulo formativo tanto no primeiro como no segundo semestre e tras a finalización do período de docencia en maio-xuño.

O establecemento de dito cronograma fai posible a detección e resolución, de forma puntual, de aspectos susceptibles de mellora a fin de que repercuta favorablemente no alumnado e/ou os/as docentes.

De forma presencial e/o por medios telemáticos realízanse reunións/comunicacións con carácter periódico da Comisión Académica e da coordinadora cos profesores e alumnos/as e

Coordinación vertical

Realízase atendendo ao sistema indicado na figura 6. Establécese para garantir a coherencia no conxunto do plan de estudos, verificar o cumprimento dos resultados do aprendizaxe previstos e adecuar aos mesmos as actividades de docencia e de avaliación. Asemade, pretende garantir a secuencia temporal das materias no plan de estudos, eliminar lagoas ou solapamentos nos contidos, satisfacer ás demandas formativas do profesorado, etc.

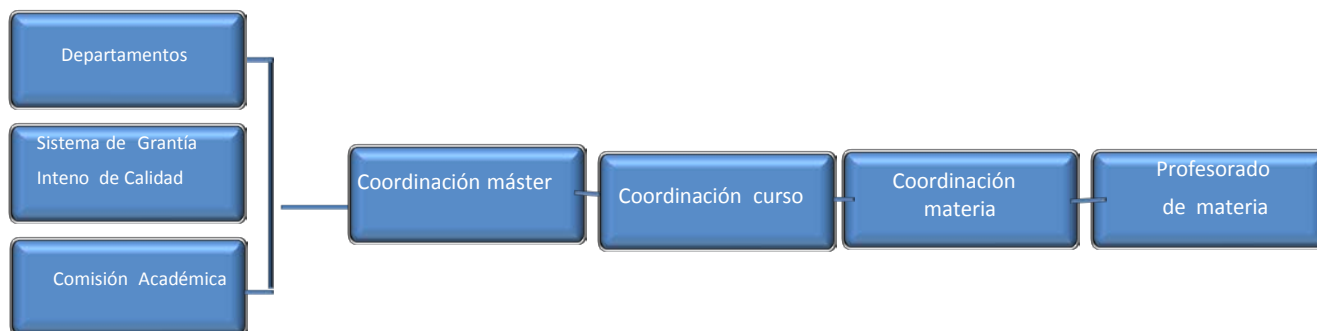


Figura 6. Mecanismos de coordinación vertical

1.4. Os criterios de admisión aplicados permiten que os estudantes admitidos teñan o perfil de ingreso adecuado para iniciar estes estudos.

Aspectos a valorar:

- Coherencia entre o perfil de ingreso establecido na memoria verificada e o perfil real do estudantado matriculado no título.
- No seu caso, os complementos de formación compren a súa función en canto á nivelación e adquisición de competencias e coñecementos por parte dos estudantes que os cursen.

Reflexión/comentarios que xustifiquen a valoración:

1.4.1. Análise do perfil real de ingreso e egreso

Constátase a coherencia entre o perfil de ingreso establecido na memoria verificada e o perfil real do estudantado matriculado no título (Táboa 3). O perfil de acceso é pronominalmente a través de titulación de Grao de Enfermería nos últimos dous cursos académicos. Con cursos previos prevalece o acceso de Diplomados en Enfermería. As licenciaturas corresponden a Medicina, Psicoloxía e Farmacia.

Táboa 3. Matrícula de acceso no Máster de Atención Sanitaria, Xestión e Coidados.

Código	IN03M-PC-05					
Nome	Matrícula de acceso					
Procedemento de Cálculo	Número de estudantes que se matriculan nun plan de estudos por primeira vez. Inclúe ao alumnado que traslada o seu expediente, que accede por validación parcial de estudos estranxeiros ou que se adapta desde plans en extinción.					
	2011-12	2012-13	2013-14	2014-15	2015-16	2016-17
Grao	0,00	0,00	25,00	12,00	24,00	25,00
Diplomatura, Enxeñaría Técnica ou Arquitectura Técnica	26,00	25,00	13,00	17,00	5,00	3,00
Licenciatura, Enxeñaría ou Arquitectura	1,00	0,00	0,00	2,00	-	1,00
Titulo Superior non Universitario	0,00	0,00	0,00	-	-	-
Titulo estranxeiro dunha institucion de educacion superior pertencente ao EEES	1,00	1,00	0,00	-	1,00	-
Non consta	0,00	0,00	0,00	-	-	-
Non aplica	0,00	0,00	0,00	-	-	-
Sen asignar	0,00	0,00	0,00	-	-	-
Total	28,00	26,00	38,00	31,00	30,00	29,00

Fonte: Área de Calidade e Mellora dos Procedementos USC.

1.4.2. Perfil de acceso en función da nota media

A nota media de acceso ao Máster é elevada (Táboa 4) o que supón que os estudantes que se matriculan veñen cunha alta cualificación, procedentes maioritariamente do/da Diplomatura/Grao en Enfermaría. A nota de acceso experimentou unha tendencia alcista nos últimos anos o que nos indica que a demanda para acceder a titulación aumentou.

Táboa 4. Nota media de acceso por preinscrición

Código	IN06M-PC-05		
Nome	Nota media de acceso por preinscrición		
Procedemento de Cálculo	Nota media de acceso por preinscrición dos estudantes que inician estudos. Determina o perfil de entrada , informando sobre a nota media de acceso ao título.		
	2014-15	2015-16	2016-17
Total	7,29	7,81	7,89

Fonte: Área de Calidade e Mellora dos Procedementos USC.

Perfil de procedencia xeográfica

Nos 2 últimos cursos académicos aumentou a demanda de acceso ao máster dende outras comunidades autónomas (e en particular no presente curso académico; sendo as comunidades de procedencia Asturias, Cantabria, Castilla e León, Murcia, etc., (Figura 7).

Con respecto ao alumnado estranxeiro a procedencia do alumnado que desexa acceder ao Máster indicase no apartado de mobilidade.

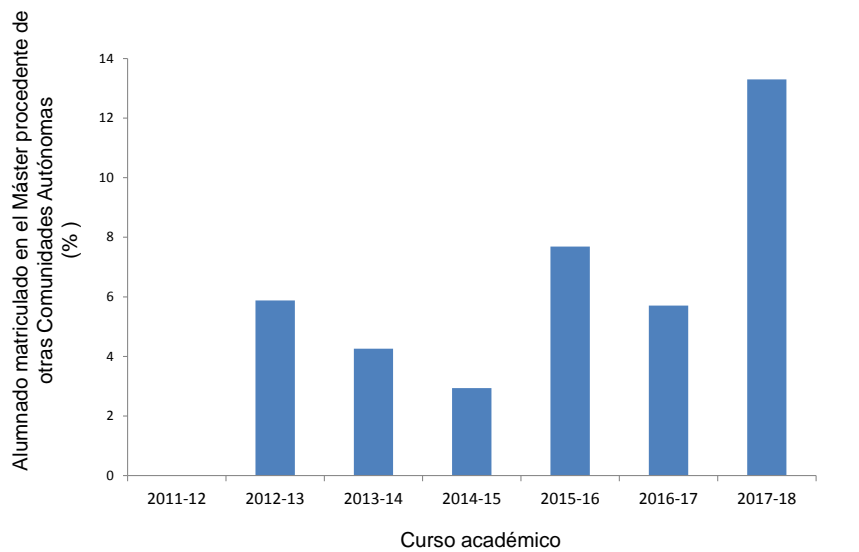


Figura 7.-Alumnado matriculado en el Máster de Atención Sanitaria, Xestión e Coidados de outras Comunidades Autónomas. Elaboración propia: MJ Núñez. Fonte: Área de Calidade e Mellora de procedementos (2011-2017). Datos recabados pola coordinadora del máster (2017-2018).

1.5.- A aplicación das diferentes normativas contribúe á eficiencia nos resultados do título.

Aspectos a valorar:

A aplicación das distintas normativas (normativa de permanencia, os sistemas de transferencia e recoñecemento de créditos, así como outras relacionadas coa avaliación, traballos fin de grao/máster, prácticas

externas, ...) desenvólvense segundo o establecido nelas, tendo en conta as competencias previamente adquiridas polo estudante e as competencias a adquirir no título. Impacto delas nos resultados.

Reflexión/comentarios que xustifiquen a valoración:

- O título cumpre co establecido nas normativas de permanencia, sistema de transferencia e recoñecemento de créditos e de avaliación establecidas con carácter xeral pola Universidade.

No que se refire aos Traballos Fin de Máster e prácticas externas, o título cumprindo a normativa xeral da Universidade nestes ámbitos, desenvolveu a súa normativa propia, adaptándoa as peculiaridades do Máster.

En relación co Traballo Fin de Máster, tendo en conta que a maioría son traballos ou proxectos de investigación no ámbito da práctica asistencial e ao fin de garantir o cumprimento das consideracións ético-legais establécese unha medida de mellora reflectida no apartado correspondente ao final deste autoinforme.

A través do desenvolvemento normativa trátase de facer mais eficientes os procedementos, redundando en consecuencia coa eficiencia xeral do título.

-

DIMENSIÓN 1. A XESTIÓN DO TÍTULO

CRITERIO 2. INFORMACIÓN E TRANSPARENCIA:

Estándar: A institución dispón de mecanismos para comunicar de maneira adecuada a todos os grupos de interese as características do programa e dos procesos que garanten a súa calidade.

Analizar e valorar se a información relevante sobre o título é pública e está dispoñible, en tempo e forma, para todos os axentes implicados nel (estudantes, empregadores, administracións educativas e outros grupos de interese).

2.1.- A institución publica, para todos os grupos de interese, información obxectiva, suficiente e actualizada sobre as características do título e sobre os procesos que garanten a súa calidade.

Aspectos a valorar:

- Publícase información suficiente e relevante sobre as características do programa formativo, o seu desenvolvemento e os resultados alcanzados.
- A información sobre o título é obxectiva, está actualizada e é coherente co contido da memoria verificada do título e as súas posteriores modificacións.
- Garántese un fácil acceso á información relevante do título a todos os grupos de interese.

Reflexión/comentarios que xustifiquen a valoración:

O Máster de Atención Sanitaria, Xestión e Coidados conta con tres niveis de información pública sobre o título en canto ao seu programa formativo, o desenvolvemento e os resultados alcanzados.

- **Primeiro nivel:** É o publicado na páxina xeral da Universidade www.usc.es dende a cal o estudantes poden acceder a información de calquera título de máster oficial. Especificamente inclúense os seguintes apartados Información do título, Obxectivos, Competencias e saídas profesionais, Plan de Estudos, Oferta e Admisión e Outra información (TFM, Plan de Acción Titorial e programa de acollida, Prácticas en Empresas, Mobilidade, Normas de permanencia, Normas de Avaliación e Resultados)
- **Un segundo nivel:** É o publicado na páxina web da Facultade de Enfermaría no que se recollen os vínculos á información dos títulos publicada na páxina xeral da Universidade e se publican outra información relevante como pode ser a relativa ao Traballo Fin de Máster (liñas de investigación,), as Prácticas externas, etc.
- **Un terceiro nivel:** Sería unha web propia no que se desenvolverían aspectos máis concretos e divulgativos do título. Nestes momentos estase a desenvolver a creación deste web propia que estará enlazada dende a web da Facultade.

A través da existencia destes tres niveis de información garántese un fácil acceso á información do título, a todos os grupos de interese.

A información publicada nos distintos niveis está permanentemente actualizada e é obxectiva e coherente coa contido da memoria, que se atopa, igualmente publicada no apartado de información do título.

Por último, reseñar que nos procedementos que así o esixen publícase información no taboleiros da Facultade

Outra medidas para garantir o fácil acceso á información relevante do título a todos os grupos de interese e a dispoñibilidade de información individualizada mediante correo electrónico a partir dun documento FAQ elaborado pola coordinadora do máster sobre as características do programa formativo, o seu desenvolvemento, etc.

DIMENSIÓN 1. A XESTIÓN DO TÍTULO

CRITERIO 3. SISTEMA DE GARANTÍA DE CALIDADE:

Estándar: A institución dispón dun sistema interno de garantía da calidade formalmente establecido e implementado que asegura, de forma eficaz, a mellora continua da titulación.

Analizar a implantación do Sistema de Garantía de Calidade (SGC) e valorar a súa contribución á mellora continua do título.

3.1.- O SGC posúe os mecanismos necesarios para recoller a información precisa, analízala, detectar debilidades e propoñer accións de mellora, realizando o seu seguimento.

Aspectos a valorar:

- Os procedementos que permiten recoller a información de forma continua, analizar os resultados e empregalos para a toma de decisións e a mellora da calidade do título, desenvóléronse de acordo ao establecido.
- No caso dos títulos interuniversitarios ou dos títulos que se imparten en varios centros da Universidade, as accións levadas a cabo como consecuencia da implantación do SGC están coordinadas en todos os centros participantes no programa formativo.
- Os procedementos de avaliación e mellora da calidade da ensinanza e o profesorado desenvólense de acordo ao establecido.
- O procedemento de suxestións e reclamacións desenvólense de acordo ao establecido.

Reflexión/comentarios que xustifiquen a valoración:

Anualmente, a Comisión Académica e a Comisión de Calidade, a través, principalmente da elaboración do informe de seguimento e a Memoria de Calidade, analiza os resultados do título e os compara co establecido na Memoria. Establecendo as Accións de Mellora que corrixan as diverxencias detectadas.

Periodicamente a Comisión de Calidade do Centro réunese para analizar o grao de execución das Accións de Mellora.

As accións de Mellora establecidas acórdanse de xeito coordinado entre os Centros de Santiago e Lugo a través de reunión periódica da Comisión do Título.

É, principalmente, a través da análise das enquisas de satisfacción do alumnado coa docencia recibida e coas taxas de rendemento, éxito e avaliación globais e particulares de cada materia, como se establecen accións de mellora da calidade da ensinanza e o profesado. Da análise destes datos podemos concluír que en xeral son moi bos e non precisan de accións de mellora concretos.

O procedemento de suxestión e reclamacións é conforme ao establecido na memoria e réxese pola Normativa xeral da Universidade <http://www.usc.es/gl/servizos/oar/documentacion.html>, que establece 3 canles de recepción.

- A través da Oficina de Análise de Reclamacións
- A través do Valedor da Comunidade Universitaria
- A través do Decanato.

A Facultade, coa finalidade de facilitar a comunicación de suxestións e reclamacións, estableceu na páxina web do centro un apartado específico para o envío das mesmas.

3.2.- A implantación do SGC facilita o seguimento dos títulos, a renovación da acreditación e garante a mellora continua permitindo a introdución de modificacións no título.

Aspectos a valorar:

- As accións de análise e revisión levadas a cabo desde o SGC permiten introducir modificacións para a mellora no título.
- O seguimento das melloras do título confirma que estas foron eficaces e que se conseguiron os obxectivos formulados.
- Os plans de mellora recollen as recomendacións dos diferentes informes derivados do proceso de verificación, modificación, seguimento e renovación da acreditación.

Reflexión/comentarios que xustifiquen a valoración:

Periodicamente a Comisión de Calidade (ver Evidencia 5) fai un seguimento do estado de execución das Accións de Mellora, analizando ao finalizalas se foron ou non eficaces. No caso de non ser eficaces establécense novas accións de Mellora.

Tras o proceso de renovación da acreditación do Máster e os informes de seguimento emitidos, establecéronse as accións de mellora encamiñadas a seguir as recomendacións que aparecían nestes informes.

Destas accións de mellora e a súa eficacia dáse conta nos Autoinformes de seguimento do Máster e que están publicados na páxina web da Facultade de Enfermaría, na sección de Calidade.

http://www.usc.es/ql/centros/enfermaria_stgo/sgic.htm

3.3.- O SGC implantado revísase periodicamente para analizar a súa adecuación e, se procede, establécense as melloras oportunas.

Aspectos a valorar:

- A análise e revisión do SGC, no que participan todos os grupos de interese, deriva en plans de mellora (responsables, calendario de execución, etc.).
- Todos os grupos de interese foron implicados no proceso de elaboración, implantación e seguimento das melloras do SGC.
- As evidencias do SGC manifestan a existencia dunha cultura de calidade consolidada no centro que contribúe á mellora continua.

Reflexión/comentarios que xustifiquen a valoración:

A Comisión de Calidade elabora anualmente a Memoria de Calidade na que se recolle a análise e revisión do Sistema de Garantía de Calidade.

A elaboración, implicación e seguimento de melloras do Sistema de Garantía de Calidade realizase a través da devandita Comisión de Calidade do centro, que na súa composición están representados os distintos grupos de interese (PDI; PAS e Estudantes).

Na actualidade está programada una revisión do SGIC que ven de recollese no informe de renovación de Acreditación do Grao en Enfermaría, pero que tamén afecta ao resto de títulos impartidos no centro, incluído o Máster de Atención Sanitaria, Xestión e Coidados.

A percepción dos docentes en relación a xestión da calidade é boa, situándose por riba de 3, tal e como podemos ver na seguinte táboa (Táboa 5).

Táboa 5.

-XESTIÓN DA CALIDADE-

Manifeste o seu nivel de acordo cos seguintes enunciados (1 moi en desacordo, 5 moi de acordo).

	Puntuación mínima recibida	Valoración do curso	Taxa de resposta	Valoración USC 16/17
A información dispoñible en relación coa calidade	3	3,25	100,00%	3,84
As canles para realizar queixas, suxestións e /ou parabéns	2	3,00	100,00%	3,88
As vías de participación na mellora da calidade da titulación	2	3,50	100,00%	3,79
A información pública dispoñible sobre a titulación	3	4,00	100,00%	4,10

No caso do alumnado a percepción é boa en relación ás canles existentes para a realización de queixas, suxestións e/ou parabéns. Non obstante, no caso da información pública dispoñible non proporciona unha boa valoración (Táboa 6).

Neste sentido programouse como acción de Mellora o estudo das razóns que levan ao alumnado a dar un cualificación baixa e a creación dunha páxina propia do Máster que veña a complementar a información existente na páxina da Facultade.

Táboa 6.

-XESTIÓN DA CALIDADE-

Manífeste o seu nivel de acordo cos seguintes enunciados (1 moi en desacordo, 5 moi de acordo).

	Puntuación mínima recibida	Valoración do curso	Taxa de resposta	Valoración USC 16/17
As canles para realizar queixas, suxestións e /ou parabéns	2	3,00	100,00%	2,92
A información pública dispoñible sobre a titulación	1	1,75	100,00%	3,16

DIMENSIÓN 2. RECURSOS

CRITERIO 4. RECURSOS HUMANOS:

Estándar: O persoal académico e de apoio é suficiente e adecuado de acordo coas características do título e o número de estudantes.

Analizar e valorar a adecuación do persoal académico e de apoio que participa no título obxecto de avaliación.

4.1.- Persoal académico. O título conta con profesorado suficiente e a súa cualificación é a adecuada, tendo en conta as características do plan de estudos, as modalidades de impartición e as competencias que deben alcanzar os estudantes.

Aspectos a valorar:

- O profesorado que participa no título conta co nivel de cualificación (experiencia docente e investigadora) exixido para a súa impartición e é acorde coas previsións que se incluíron na memoria verificada. Revisarase especialmente o perfil do persoal académico asignado ao primeiro curso de títulos de grao, a prácticas externas e asociado ao Tránsito Fin de Grao ou Tránsito Fin de Máster.
- O profesorado é suficiente para desenvolver as funcións e atender a todos os estudantes.
- A institución ofrece oportunidades ao profesorado para actualizarse e continuar coa súa formación co obxectivo de mellorar a actividade docente.
- Participación do profesorado en programas de mobilidade.
- No seu caso, a Universidade fixo efectivos os compromisos incluídos na memoria de verificación do título relativos á contratación e mellora da cualificación docente e investigadora do profesorado.

Reflexión/comentarios que xustifiquen a valoración:

4.1.1. Perfil do profesorado do máster de Atención Sanitaria, Xestión e Cuidados

O profesorado que participa no título (a) conta co nivel de cualificación en base a súa experiencia docente e investigadora exixido para a impartición do título de máster e (b) é acorde coas previsións que se incluíron na memoria verificada. Ambos aspectos poden comprobarse a partir dos datos correspondentes ao profesorado do Máster de Atención Sanitaria, Xestión e Cuidados que se indican a continuación:

A porcentaxe de profesores/as con sexenios de investigación en relación ao profesorado da citada titulación aumentou ao longo dos sucesivos cursos académicos, dende o 58,3% no curso académico 2011-2012 ao 86,67 no curso académico 2016-2017 (Figura 8). De eles, entón ao 52% ten un número de sexenios \geq de 3. No caso do persoal docente e investigador sen sexenios, teñen as publicacións esixidas para acadar 1-2 sexenios, dependendo do docente, se ben non poden concorrer a convocatoria dos mesmos en virtude da figura de profesorado que desempeñan.

O porcentaxe de PDI funcionario con docencia no Máster de Atención Sanitaria, Xestión e Cuidados incrementouse lixeiramente dende o curso 2011-12 (79,17% do profesorado do máster) ata o curso 2016-2017 (82,35% do profesorado do máster). Entre ambos cursos existiron oscilacións de dito porcentaxe entre o 69,57% e o 80,35%.

A experiencia docente do profesorado PDI funcionario oscila entre 10 e 30 anos; sendo está de pregrao (grao, diplomatura, licenciatura) e posgrao (máster universitario e programas de doutoramento) e de especialidades do sistema nacional de saúde.

No caso do PDI non funcionario, teñen o grao de doutor/a e a experiencia docente é superior a 5 anos sendo está de pregrao (grao, diplomatura, licenciatura) e posgrao (máster universitario e programas de doutoramento) e de especialidades do sistema nacional de saúde.

En relación co profesorado da área externa o 25% ten o grao de doutor e o 14% está realizando a tese de

doutoramento. En tódolos casos teñen experiencia docente no ámbito das materias que imparten (formación de especialistas do sistema nacional de saúde, colaboración docente na formación práctica de grado/licenciatura/diplomatura, colaboración docente nas prácticas externas de máster, etc.). Así mesmo, en tódolos casos teñen experiencia profesional recoñecida no ámbito das materias que imparten tanto na especialidade clínica como de xestión. Sirvan como exemplo as materias de "Preprácticum-casos simulados" (especialidade clínica) impartida por profesionais da Fundación Pública Urgencias Sanitarias 061 (Servizo Galego de Saúde) o a de "Calidade Asistencial" (especialidade de Xestión) impartida por profesionais con experiencia en xestión e calidade do Servizo Galego de Saúde, de axencias de calidade do sistema universitario, de avaliación de indicadores de calidade asistencial, etc.

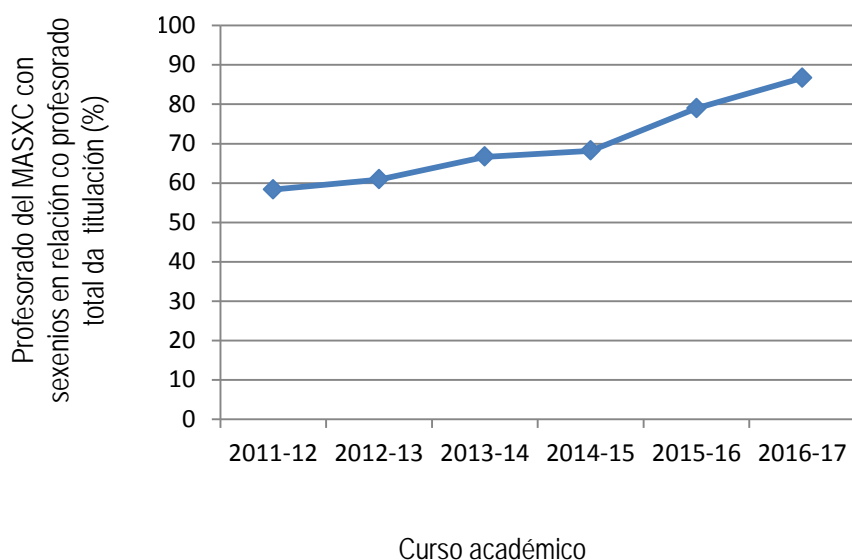


Figura 8.-Profesorado do Máster de Atención Sanitaria, Xestión e Coidados (MASXC) con sexenios de investigación en relación ao profesorado total da titulación. Elaboración propia.. Fonte: Área de Calidade e Mellora de procedementos¹².

4.1.2.Consideramos que o profesorado é suficiente para desenvolver as funcións e atender a todos os estudantes baseándonos nos resultados das:

- Enquisas de satisfacción do alumnado coa docencia recibida¹³.
- Enquisas de satisfacción da docencia impartida polo profesorado¹⁴.

¹² IN24M-PS-01- Porcentaxe de PDI con sexenios sobre o PDI total con docencia no título. Área de Calidade e Mellora de procedementos. Disponible en: <http://www.usc.es/gl/servizos/calidade/titulosoficiais/datosmasteres.html>

¹³ IN46M-S01-PM-01-Satisfacción do alumnado coa docencia recibida Área de Calidade e Mellora de procedementos. Disponible en: <http://www.usc.es/gl/servizos/calidade/titulosoficiais/datosmasteres.html>.

¹⁴ IN47M-S01-PM-01-Satisfacción do profesorado coa docencia impartida. Área de Calidade e Mellora de procedementos. Disponible en: <http://www.usc.es/gl/servizos/calidade/titulosoficiais/datosmasteres.html>.

4.1.3. A institución ofrece oportunidades ao profesorado para actualizarse e continuar coa súa formación co obxectivo de mellorar a actividade docente.

Se atendemos aos resultados das enquisas existentes ao efecto constatase que existe satisfacción coas actividades formativas. Tal é o caso da "Enquisa de satisfacción media do PDI coas actividades formativas desenvolvidas", na que a puntuación dada oscila entre 4,25 e 4,47, dependendo do curso académico dende o curso 2011-12 ata o curso 2016-2017 (escala de puntuación de 1 a 5)¹⁵.

4.1.4. Participación do profesorado en programas de mobilidade.

Aínda que o profesorado non se acolle con carácter xeral aos programas de mobilidade como ERASMUS, debido a dificultade compatibilidade coas actividades docentes, desenvolve a mobilidade ligada a outros programas como IACOBUS e estadias en centros de ensino e investigación nacionais e estranxeiros non coincidentes cos períodos de docencia impartida.

4.1.5. No seu caso, a Universidade fixo efectivos os compromisos incluídos na memoria de verificación do título relativos á contratación e mellora da cualificación docente e investigadora do profesorado.

- Segundo se recolle no documento da "Planificación Plurianual en Materia de PDI na Universidade de Santiago de Compostela Época 2016-2020":

"O escenario no que a USC debe enmarcar o escenario político do PDI co fin de brindar unha cobertura optimizada ás necesidades docentes derivadas da oferta da USC dentro do sistema universitario galego e español. Os requisitos que a USC debe afrontar en termos de PDI orixínouse por: A restrición baseada na situación económica xeral e aprobada tanto os orzamentos xerais do Estado como os da Comunidade Autónoma de Galicia a ausencia de reposición de efectivo producido por xubilación, baixa voluntaria e defuncións cuxa evolución foi do 0% ao 10% no ano 2014, ao 50% en 2015 e ao 100% en 2016. A situación económica da USC, inmersa desde 2014 nun Plan de reequilibrio económico-financieiro marcado polos obxectivos da redución na medida do posible, do déficit orzamentario e da posibilidade de alcanzar unha situación de equilibrio. A introdución a través dos orzamentos xerais do Estado e da propia Comunidade Autónoma, da imposición nas universidades públicas da obriga dunha reserva mínima do 15% do total das ofertas de emprego (OPE) da contratación como persoal permanente de persoal médico investigador que completou o Programa Ramón y Cajal e obtivo o certificado. A gran cantidade de xubilacións, voluntarias e forzadas, que ocorren cada ano na USC.

- Derivado do anteriormente exposto, o citado documento indica o enfoque a medio prazo dun marco estratéxico configurado por diferentes principios de actuación.

4.2.- Persoal de apoio (persoal de administración e servizos, técnicos de apoio á docencia, etc.). O título conta con persoal de apoio suficiente e a súa cualificación é a adecuada, tendo en conta as características do plan de estudos.

Aspectos a valorar:

- O persoal de apoio é suficiente para desenvolver as funcións e atender a todo o persoal docente e estudantes.
- O persoal de apoio que participa no título conta co nivel de cualificación exixido e é acorde coas previsións que se incluíron na memoria verificada.
- No seu caso, a Universidade fixo efectivos os compromisos incluídos na memoria de verificación do título relativos

¹⁵ Área de Calidade e Mellora de procedementos.

<http://www.usc.es/export9/sites/webinstitucional/gl/servizos/calidade/descargas/IN28-PS-01-Satisfaccion-media-do-PDI-coas-actividades-formativas-desenvolvidas-2.pdf>

á contratación e mellora do persoal de apoio.

- A institución ofrece oportunidades ao persoal de apoio para actualizarse e continuar coa súa formación co obxectivo de mellorar a súa labor de apoio ao proceso de ensinanza-aprendizaxe.

Reflexión/comentarios que xustifiquen a valoración:

PENDENTE POSIBLE MODIFICACIÓN DO APARTADO

4.1.2. O persoal de apoio é suficiente para desenvolver as funcións e atender a todo o persoal docente e estudantes.

Persoal administrativo:

- Na actualidade o persoal administrativo dispoñible para a unidade de xestión do centro é de 3 funcionarios fixos.
- Tendo en conta as características do plan de estudos, o número de alumnos/as e de profesores/as do máster o persoal de apoio é suficiente. Non obstante, os 3 funcionarios fixos realizan ademais ao traballo administrativo e de xestión do grao e douto máster adscrito ao Centro. Sería necesario aumentar o persoal do nivel administrativo no grupo D de base auxiliar na posición de xestión.

Persoal de apoio de conserxería:

- Composto por 5 membros do persoal de administración e servizos, en dos centros; na Facultade de Enfermaría e no Pavillón Docente Novoa Santos; neste último lugar compartido coa Facultade de Medicina e Odontoloxía.

4.1.3. O persoal de apoio que participa no título conta co nivel de cualificación exixido

O PAS ten o nivel de cualificación requirido e a institución ofrece oportunidades para que o persoal de apoio se actualice e continúe a súa formación co obxectivo de mellorar o seu traballo de apoio ao proceso de ensino-aprendizaxe. Neste sentido o PAS non so realiza cursos de formación impartidos pola Universidade e pola EGAP (Escola Galega de Administracións Públicas en virtude dun acordo da USC coa EGAP para realizar cursos nesta outra institución) senon que a Universidade ofrece cursos de forma anual ao PAS. A USC ofrece o "Programa de formación para PAS"¹⁶. Por outra banda, a USC ten contemplada a "Detección de necesidades formativas" con enquisa para avaliar as necesidades formativas na unidade e proposta de novas actividades formativas, entre outros aspectos¹⁷

¹⁶ Programa de Formación para PAS. Sección Formación. Servizo de Planificación e Xestión de PAS. Dispoñible en: http://www.usc.es/gl/servizos/plan_pas/formacion/index.html

¹⁷ Detección de necesidades formativas.. Sección Formación. Servizo de Planificación e Xestión de PAS. Dispoñible en: http://www.usc.es/gl/servizos/plan_pas/formacion/index.html.

DIMENSIÓN 2. RECURSOS

CRITERIO 5. RECURSOS MATERIAIS E SERVIZOS:

Estándar: Os recursos materiais e servizos postos a disposición do desenvolvemento do título son os adecuados en función da natureza, modalidade do título, número de estudantes matriculados e competencias a adquirir.

Analizar e valorar se os recursos materiais e servizos postos a disposición dos estudantes son os adecuados ás necesidades do título.

5.1.- Os recursos materiais, infraestruturas e servizos postos a disposición dos estudantes e o profesorado son suficientes e adecuados ás características do plan de estudos, ás modalidades de impartición e ás competencias que deben alcanzar os estudantes.

Aspectos a valorar:

- As infraestruturas destinadas ao proceso formativo son as adecuadas en función da natureza e modalidade do título. Prestarase especial atención á dispoñibilidade de aulas, salas de estudo, aulas de informática e recursos informáticos, laboratorios, salas de reunións, biblioteca, ...
- Os recursos materiais, postos a disposición dos estudantes, son os adecuados en función da natureza e modalidade do título e as competencias a adquirir por eles y coinciden coas previsións que se incluíron na memoria de verificación. Prestarase especial atención á dispoñibilidade de equipamento e material científico, técnico, asistenciais e artístico, (dependendo da tipoloxía de ensinanza), ...
- Aplicación das normativas de accesibilidade universal e deseño para todos, seguridade, saúde e medio ambiente e coñecemento delas polos axentes implicados.
- Os fondos bibliográficos, recursos documentais,... son suficientes e están actualizados.
- No seu caso, a Universidade fixo efectivos os compromisos incluídos na memoria de verificación do título relativos á creación, posta en marcha ou utilización de novas infraestruturas ou servizos externos á Universidade.
- Os servizos de orientación académica (selección de materias, problemas de aprendizaxe, necesidades especiais, aloxamento,...) e orientación profesional postos a disposición dos estudantes son apropiados para dirixilos e orientalos nestes temas.
- Os servizos de atención ao estudante (documentación, informes de cualificacións, actas, certificados académicos, tramitación de solicitudes de validacións ou de traslado,...) postos á súa disposición son apropiados para dirixilos e orientalos nestes temas.
- Os programas de acollida e apoio ao estudante orientano no funcionamento da institución.
- Tendo en conta as diferentes modalidades de impartición do título, analízase e revísase o grao de adecuación, para a consecución das competencias por parte dos estudantes, das infraestruturas tecnolóxicas e servizos tanto no centro responsable do título como, no seu caso, en centros externos (centros de prácticas, empresas, centros asociados, etc.).
- No caso de que o título contemple a realización de prácticas externas, as instalacións onde se realizan son adecuadas para a adquisición das competencias.

Reflexión/comentarios que xustifiquen a valoración:

- **5.1.1. Analizaremos conxuntamente os seguintes aspectos: As infraestruturas destinadas ao proceso formativo son as adecuadas en función da natureza e modalidade do título. Prestarase especial atención á dispoñibilidade de aulas, salas de estudo, aulas de informática e recursos informáticos, laboratorios, salas de reunións, biblioteca, ...Os recursos materiais, postos a disposición dos estudantes, son os adecuados en función da natureza e modalidade do título e as competencias a adquirir por eles y coinciden coas previsións que se incluíron na memoria de verificación. Prestarase especial atención á dispoñibilidade de equipamento e material científico, técnico, asistenciais e artístico, (dependendo da tipoloxía de ensinanza). Tendo en conta as diferentes modalidades de impartición do título, analízase e revísase o grao de adecuación, para a consecución das competencias por parte dos estudantes, das infraestruturas tecnolóxicas e servizos tanto no centro responsable do título como, no seu caso, en centros externos (centros de prácticas, empresas, centros asociados, etc.).No caso de que o título contemple a realización de prácticas externas, as instalacións onde se realizan son adecuadas para a adquisición das competencias.**

Consideramos que tanto as infraestruturas como os recursos materiais son adecuados en función da natureza e modalidade do título e das competencias a adquirir tanto a formación expositiva/interactiva como na formación en prácticas externas. Estes coinciden coas previsións incluídas na memoria de verificación tal e como se indica a continuación.

- Dente a implantación do máster ata a actualidade incluíronse nas memorias de seguimento as medidas para

mellorar as infraestruturas dispoñibles (aulas de simulación, reorganización de aulas, etc.) Con obxectivo de realizar ditas medidas concorreuse e obtívose financiación en convocatorias de calidade, obras RAM, etc. (acondicionamento de aulas, biblioteca-sala de lectura, etc.

- Dende a implantación do máster ata actualidade, en virtude da consecución de financiación externa a USC mediante convenios de colaboración propostos pola coordinadora do máster (Xunta de Galicia) adquiriuse material para a formación específica no máster de Atención Sanitaria, Xestión e Coidados (Simulador avanzado SimMan, etc) na materia de Preprácticum-casos simulados, etc.
- De acordo coas previsión realizáronse acondicionamento de espazos e de infraestruturas (financiamento Vic. Espazo Europeo de Educación Superior, Infraestruturas e Asuntos Económicos, Calidade, USC, etc.). Sirvan como exemplo:
 - Sala de videoconferencia, deseñada no curso académico 2009-2010 para impartir docencia no Máster de Atención Sanitaria, Xestión e Coidados dende o Campus de Lugo ou de Santiago de Compostela (axuda Vic. Espacio Europeo de Educación Superior da USC).
 - Salas de simulación (cursos académicos 2009-2010; 2011-2012; 2013-2014).
- Existe dispoñibilidade de aulas, salas de estudo, salas de reunión, aulas de informática e recursos informáticos, laboratorios, salas de reunións, biblioteca na Facultade de Enfermería e/ou no Edificio Docente Roberto Novoa Santos dende o curso académico 2009-2010.
- Biblioteca: dispónse de biblioteca na Sede da Facultade de Enfermería, na Facultade de Medicina e Odontoloxía. Ademais de sala de lectura no Edificio Docente Roberto Novoa Santos.
- Con respecto as infraestruturas para a realización das prácticas externas, cabe reseñar que os dispositivos dispoñen de infraestruturas e acreditación docente de pregrao, grao e formación especializada. A información ao respecto está dispoñible en: <https://www.sergas.es/> e <https://061.sergas.gal/Paxinas/Portada.aspx>.

5.1.2. Aplicación das normativas de accesibilidade universal e deseño para todos, seguridade, saúde e medio ambiente e coñecemento delas polos axentes implicados.

De acordo co establecido pola Universidade e o SERGAS aplícanse as normativas de accesibilidade universal e deseño para todos, seguridade, saúde e medio ambiente. O servizo con competencias PLAN autoprotección.

5.1.3. Os fondos bibliográficos, recursos documentais son suficientes e están actualizados.

A continuación desglósanse ditos recursos:

- As coleccións da Biblioteca comprenden cerca de 8.000 volúmenes de monografías e uns 130 títulos de revistas impresas.
- Fondo moderno, na súa maioría dispoñible en acceso directo.
- Ademais os usuarios poden consultar en formato electrónico aproximadamente 500 títulos de revistas e 80 monografías da área de Ciencias da Saúde subscritas o adquiridas unas directamente pola BUSC e outras de forma consorciada con Bugalicia.
- Recursos electrónicos dispoñibles en <http://sp.bugalicia.org/san/>
- Biblioteca en redes sociais (<http://www.usc.es/gl/servizos/biblioteca/douspuncocero/index.html>)
- Diferentes servizos(<http://www.usc.es/gl/servizos/biblioteca/servizos/index.html>).
- A través do “Megulador do SERGAS” na páxina web do Servizo galego de Saúde pode accederse a revistas-e, libros-e, etc.

(http://msssi.hosted.exlibrisgroup.com/primo_library/libweb/action/search.do?vid=34MDS_GAL_V1).

5.1.4. Os servizos de orientación académica (selección de materias, problemas de aprendizaxe, necesidades especiais, aloxamento,...) e orientación profesional postos a disposición dos estudantes son apropiados para dirixilos e orientalos nestes temas. Os servizos de atención ao estudante (documentación, informes de cualificacións, actas, certificados académicos, tramitación de solicitudes de validacións ou de traslado,..) postos á súa disposición son apropiados para dirixilos e orientalos nestes temas. Os programas de acollida e apoio ao estudante orientano no funcionamento da institución.

- Consideramos que é satisfactoria a prestación dos citados servizos baseándonos na resposta as enquisas de:
 - [IN23M-PC-12-Satisfacción dos egresados coa información pública dispoñible](#)
 - [IN33M-PS-03-Grao de satisfacción dos egresados cos servizos](#)
- Consideramos así mesmo que existen servizos que de forma axeitada proporcionan a información correspondente. Sirvan como exemplo: Estudantes con discapacidade e/ou necesidades específicas (<http://www.usc.es/es/servizos/sepiu/sc103/apoionee.html>); Recoñecemento académico de actividades; Actividades de voluntariado (http://www.usc.es/es/servizos/sepiu/sc101/aps_voluntariado.html). Campaña de difusión do estatuto do estudante universitario (http://www.usc.es/export9/sites/webinstitucional/gl/gobierno/vrestudantes/descargas/estatuto_estudiantes.pdf). O campus de verán xunven-ciencia (<http://www.usc.es/es/servizos/sepiu/sc101/aps/lugo/CampusVeranXunvenCiencia.html>). Saldas profesionas (<http://www.usc.es/es/servizos/saee/aol/saldas.html>).
- O máster organiza a xornada de acollida dos/as estudantes no que se amosa información sobre a docencia, as prácticas externas, as liñas de investigación etc.

DIMENSIÓN 3. RESULTADOS

CRITERIO 6. RESULTADOS DE APRENDIZAXE:

Estándar: Os resultados de aprendizaxe alcanzados polos titulados son coherentes co perfil de egreso e correspóndense co nivel do MECES da titulación.

Analizar os resultados de aprendizaxe alcanzados polos estudantes e se son coherentes co perfil de egreso e se corresponden co nivel do MECES do título.

6.1.- Os estudantes ao finalizar o proceso formativo adquiriron as competencias previstas para o título.

Aspectos a valorar:

- O desenvolvemento das actividades académicas, metodoloxías docentes, sistemas de avaliación e cualificación contribúen á consecución e valoración dos resultados de aprendizaxe previstos.
- Os resultados de aprendizaxe alcanzados satisfán os obxectivos do programa formativo e adecúanse ao nivel MECES.
- Os resultados de aprendizaxe téñense en conta para a revisión e mellora do plan de estudos.

Reflexión/comentarios que xustifiquen a valoración:

6.1. O desenvolvemento das actividades académicas, metodoloxías docentes, sistemas de avaliación e cualificación (A) contribúen á consecución e valoración dos resultados de aprendizaxe previstos; (B) os resultados de aprendizaxe alcanzados satisfán os obxectivos do programa formativo e adecúanse ao nivel MECES. (C) Os resultados de aprendizaxe téñense en conta para a revisión e mellora do plan de estudos.

Consideramos que tanto (A) como (B) contribúen a consecución e valoración dos resultados de aprendizaxe previsto e que estes satisfán os obxectivos previstos e adecúanse ao nivel MECES baseandonos en:

- Ás enquisas de satisfacción coa docencia recibida nos estudos de máster de Ciencias da Saúde da USC teñen unha valoración media de 4,09 (valoración de 1 a 5); sendo no Máster de Atención Sanitaria, Xestión e Coidados de 4,34 (Figura 9)¹⁸.
- Os resultados de cursos previos, aún sendo favorablese de cara a súa mellora foron tidos en conta para a revisión e mellora do plan de estudos. Tras a modificación do plan de estudos, en particular no curso 2016-2017 verificouse un incremento na valoración alcanzando os datos indicados.
- Os indicadores relativos a taxa de rendemento, taxa de éxito, taxa de avaliación e taxa de graduación proporcionan valores altos (ver apartados seguintes).

¹⁸ Informe de satisfacción do alumnado coa docencia recibida no curso 2016-2017. Dispoñible en: <http://www.usc.es/export9/sites/webinstitucional/gl/servizos/calidade/descargas/DatosCalidade/Informe-de-valoracion-docente-global-2016-2017.pdf>

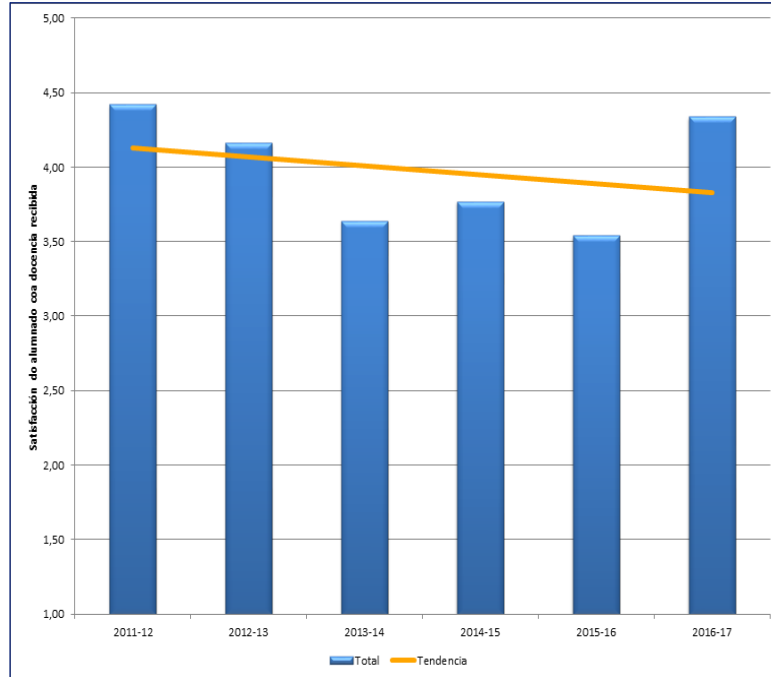


Figura 9. Satisfacción do alumnado coa docencia recibida.
Fonte: Área de Calidade e Mellora de procedementos¹⁹

DIMENSIÓN 3. RESULTADOS

CRITERIO 7. INDICADORES DE SATISFACCIÓN E RENDEMENTO:

Estándar: Os resultados dos indicadores do programa formativo son congruentes co deseño, a xestión e os recursos postos a disposición do título e satisfán as demandas sociais da súa contorna.

Analizar os principais datos e resultados do título e valorar a evolución dun núcleo de indicadores mínimo. Comprobar se os resultados se adecúan ás previsións e características do título.

7.1.- Os principais datos e indicadores do título evolucionan favorablemente de acordo coas características do título.

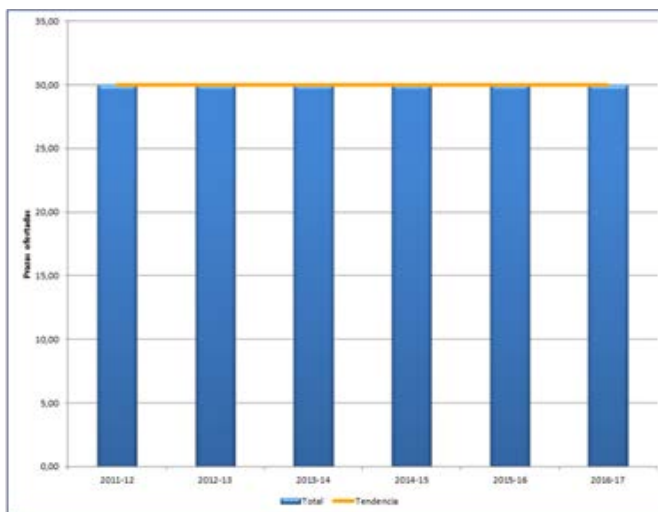
Aspectos a valorar:

- Indicadores de demanda.
- Indicadores de resultados.
- Os indicadores téñense en conta para a mellora e revisión do plan de estudos.

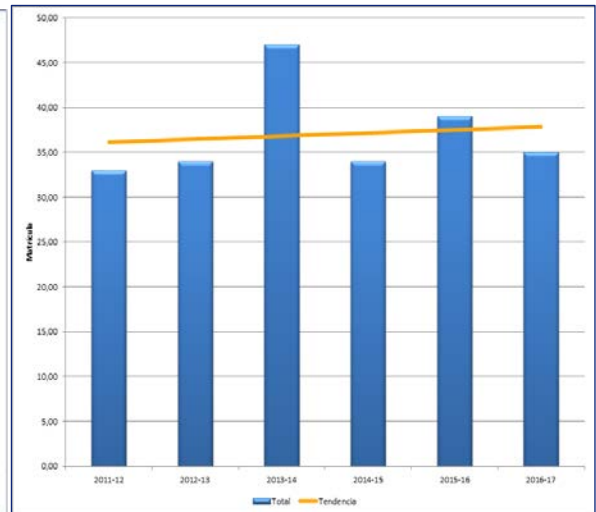
Reflexión/comentarios que xustifiquen a valoración:

No que atinxe aos “**Indicadores de demanda**”, se ben xa se comentou no apartado 1.1.2. amosan unha tendencia favorable tal e como indica a línea de tendencia sinalada en cor laranxa (Figura 10).

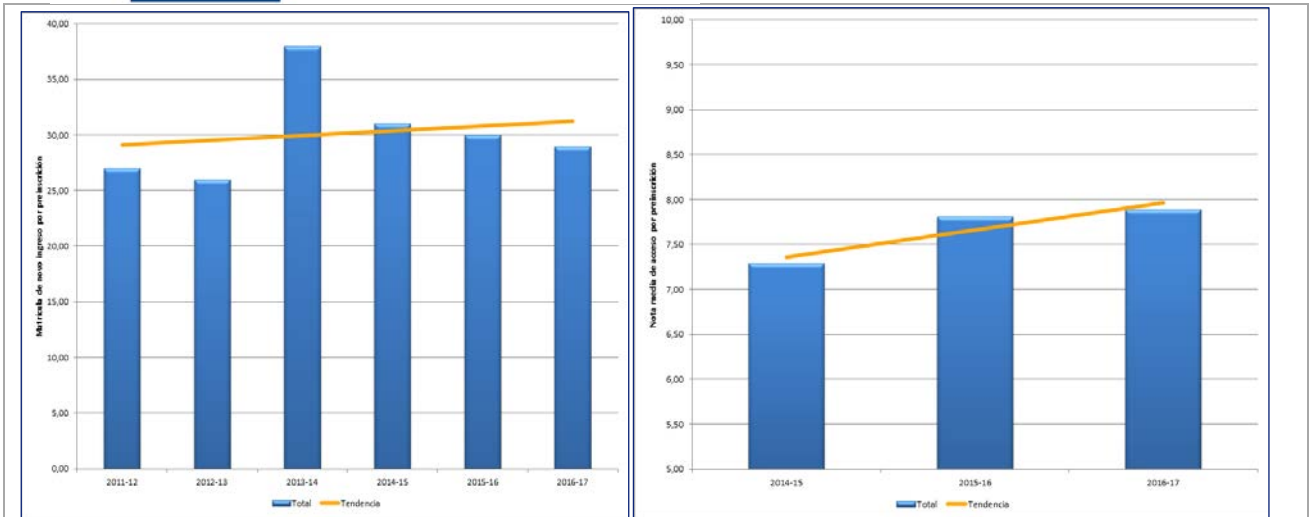
Os “**Indicadores de resultados**” [IN34M-S01-PM-01-Taxa de rendemento](#), [IN35M-S01-PM-01-Taxa de éxito](#), [IN36M-S01-PM-01-Taxa de avaliación](#) amosan resultados de aprendizaxe favorables (Figura 11)



(A)



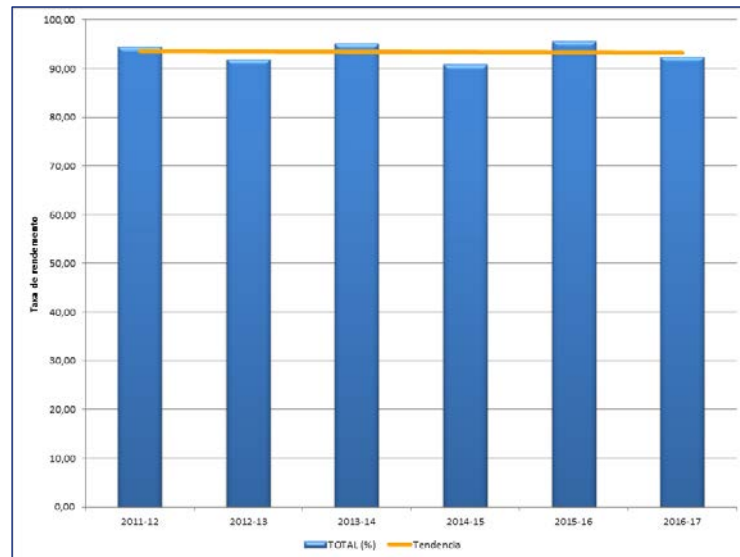
(B)



(C)

(D)

Figura 10. Indicadores de demanda (A) prazas ofertadas²⁰, (B) matrícula,²¹, (C) matrícula de novo ingreso por preinscrición, (D) nota media de acceso por preinscrición²² Fonte: Fuente: Área de Calidade e Mellora de procedementos.

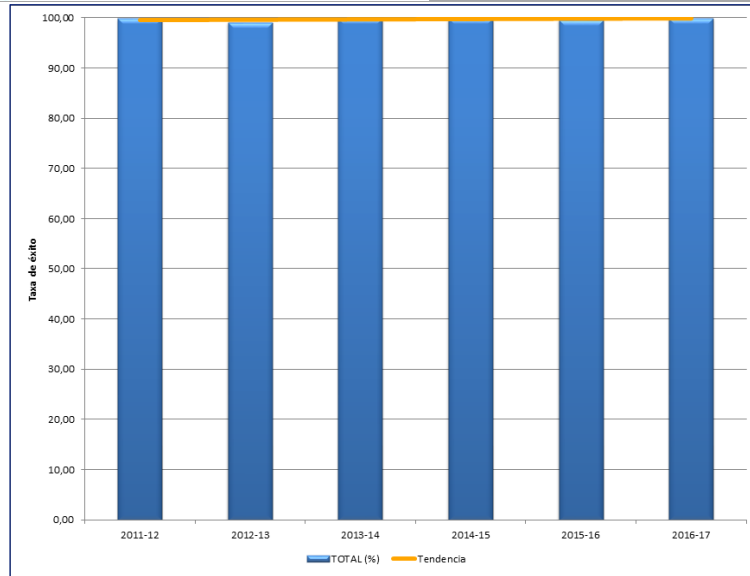


(A)

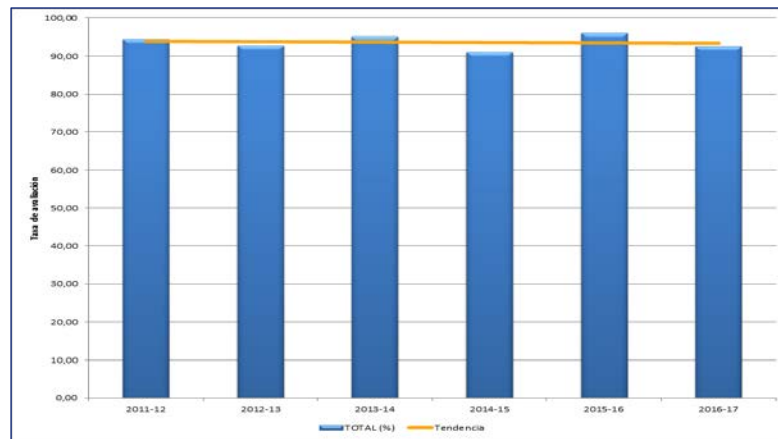
²⁰ IN01M-PC-05. Prazas ofertadas. Área de Calidade e Mellora de procedementos.

²¹ IN02M-PC-05. Matrícula. Área de Calidade e Mellora de procedementos.

²² IN06M-PC-05. Nota media de acceso por preinscrición. Área de Calidade e Mellora de procedementos.



(B)



(C)

Figura 11. Indicadores resultado de aprendizaxe (A) taxa de rendemento²³, (B) taxa de éxito²⁴ (C) taxa de avaliación²⁵. Fonte: Área de Calidade e Mellora de procedementos.

7.2.- Os índices de satisfacción dos estudantes, do profesorado, dos egresados e doutros grupos de interese son adecuados.

Aspectos a valorar:

- Indicadores de satisfacción co persoal académico, persoal de apoio, recursos, prácticas externas, proceso formativo, mobilidade, etc.
- Os indicadores de satisfacción téñense en conta para a mellora e revisión do plan de estudos.

²³ IN34M-S01-PM-01. Taxa de rendemento. Fonte: Área de Calidade e Mellora de procedementos.

²⁴ IN35M-S01-PM-01 Taxa de éxito. Fonte: Área de Calidade e Mellora de procedementos.

²⁵ IN36M-S01-PM-01. Taxa de avaliación. Fonte: Área de Calidade e Mellora de procedementos.

Reflexión/comentarios que xustificuen a valoración:

Atendendo aos indicadores [IN19M-PC-09-Satisfacción dos estudantes coas prácticas externas](#), [IN46M-S01-PM-01-Satisfacción do alumnado coa docencia recibida](#), [IN47M-S01-PM-01-Satisfacción do profesorado coa docencia impartida](#) a satisfacción acadada e alta.

7.3.- Os valores de inserción laboral dos egresados do título son adecuados ao contexto socio-económico e profesional do título.

Aspectos a valorar:

- Análise dos históricos de resultados existentes nos estudos realizados sobre inserción laboral do título.
- Adecuación da evolución dos indicadores de inserción laboral en función das características do título.
- Os indicadores de inserción laboral téñense en conta para a mellora e revisión do plan de estudos.

Reflexión/comentarios que xustificuen a valoración:

Considerando os indicadores abaixo indicados e os xa reflexados no apartado 1 existe unha tendencia a alza, con resultado favorables; en particular a partir das modificación do título xa sinaladas.

[IN37M-S01-PM-01-Taxa de graduación](#)

[IN38M-S01-PM-01-Duración media dos estudos](#)

[IN39M-S01-PM-01-Eficiencia dos titulados](#)

[IN41M-S01-PM-01-Taxa de abandono RD 1393/2007](#)

[IN50M-S01-PM-01-Taxa de éxito dos egresados](#)

<u>LISTAXE DE EVIDENCIAS E INDICADORES</u>			
Critérios	Nº	Evidencia / Indicador	Documento/enlace
Todos	E1	Memoria Vixente do título	ACSUG
Todos	E2	Informes de verificación, modificación, seguimento incluíndo os plans de mellora	ACSUG
1	E3	Análise do perfil real de ingreso/egreso	Autoinforme, Criterio 1
1,6	E4	Guías docentes das materias (competencias, actividades formativas, metodoloxías docentes, sistemas de avaliación, resultados de aprendizaxe)	Web do Título
1,3	E5	Actas das reunións celebradas, polo menos dos dous últimos cursos, da Comisión Académica/Comisión de Titulación/Comisión de Garantía de Calidade (as actas deben incorporar un apartado con acordos adoptados en cada reunión)	PDF
1	E6	Listaxe de estudantes que solicitaron recoñecemento de créditos	PDF
1,6	E8	Informes/documentos onde se recollan as conclusións dos procedementos de consulta internos e externos para valorar a relevancia e actualización do perfil de egreso dos estudantes do título/valoración adquisición resultados da aprendizaxe	Autoinforme, Criterios 1 e 6
1,7	I1	Número de estudantes de novo ingreso por curso académico	4310352_P.Ind_2016-2017
			4310352_INF.16_2016-2017
			4310352_INF.CiUG_2016-2017
1	I2	No caso de máster, número de estudantes de novo ingreso por titulación de procedencia	4310352_I2_2016-2017
1	I3	Indicadores de mobilidade (Número e porcentaxe de estudantes que participan en programas de mobilidade sobre o total de estudantes matriculados)	4310352_P.Ind_2016-2017
			5057_INF.03_2016-2017
2	E9	Páxina web da universidade/centro/título (debe ter como mínimo a información referida "Información mínima pública*")	Web da USC
			Web do Centro
			Web do Título
3	E10	Documentación do SGC (política e obxectivos de calidade, manual e procedementos)	Web do Centro
3	E11	Evidencias da implantación dos procedementos do SGC(procedementos completos, revisados e actualizados que desenvolvan as directrices do SGC:Política de calidade,Deseño revisión periódica e melloras dos programas formativos, garantía da aprendizaxe, ensinanza e avaliación centrados no estudante, Garantía e mellora da calidade dos recursos humanos, garantía e mellora da calidade dos recursos materiais e servizos e información	Web do Centro

		Pública)	
3,7	E12	Plans de mellora derivados da implantación do SGC	Web do Centro
3,7	E13	Análise das enquisas de satisfacción (%participación, resultados, evolución,...)	Autoinforme, Criterios 3 e 7
Todos	I4	Resultados das enquisas de satisfacción de todos os grupos de interese do título	4310352_P.Ind_2016-2017
			4310352_INF.04_2016-2017
			5057_INF.05_2016-2017
			4310352_INF.06_2016-2017
			4310352_INF.07_2016-2017
			4310352_INF.08_2016-2017
			4310352_INF.09_2016-2017
			4310352_INF.10_2016-2017
			5057_INF.11_2016-2017
			4310352_INF.13_2016-2017
			4310352_INF.14_2016-2017
			5057_INF.21_2016-2017
			4310352_INF.22_2016-2017
4310352_INF.23_2016-2017			
3	I5	Resultados dos indicadores que integran o SGC	4310352_P.Ind_2016-2017
4	E15	Plan de Ordenación Docente: información sobre o profesorado (número, experiencia docente e investigadora, categoría, materias que imparte, área, etc)	4310352_E15_2016-2017
4	E16	Información sobre o persoal de apoio por Centro (número e cargo/posto desempeñado)	5057_E16_2016-2017
4	E17	Análise das enquisas de avaliación da docencia (% participación, resultados, evolución, ...)	Autoinforme, Criterio 4
4	I6	Porcentaxe de participación do profesorado do título en plans de formación da universidade e en actividades formativas específicas	5057_I6-17_2016-2017
4	I7	Porcentaxe de participación do PAS do centro en plans de formación da universidade e en actividades formativas específicas	5057_I6-17_2016-2017
4	I8	Resultados das enquisas de avaliación da docencia (%participación, resultados, evolución,...)	4310352_INF.13_2016-2017
			4310352_INF.14_2016-2017
4	I10	Indicadores de mobilidade (número e porcentaxe de profesores que participan en programas de mobilidade sobre o total de profesorado do título)	5057_I10_2016-2017
5	E18	Información sobre os recursos materiais	Web do Centro

		directamente relacionados co título	
5	E19	Información sobre servicios de orientación académica e programas de acollida	Web do Centro
5	E20	Listaxe dos centros/entidades para a realización de prácticas externas curriculares ou extracurriculares	PDF
5	I11	Distribución alumnado por centros de prácticas	PDF
5	E22	Materiais didácticos e/o tecnolóxicos que permitan unha aprendizaxe a distancia	Campus Virtual
6	E24	Listaxe de traballos fin de grao/máster de, al menos, os últimos cursos académicos (título, titor y calificación)	PDF
6	E25	Informes/listaxe das calificacións de cada unha das materias do título	4310352_INF.15_2016-2017
6	E26	Mecanismos utilizados para a análise da adquisición dos resultados de aprendizaxe	Autoinforme, Criterio 6
7	E30	Informe/documento onde se recollan os resultados do título (incluídos indicadores inserción laboral e SIIU)	Autoinforme, Criterio 7
6,7	I12	Indicadores de resultados (estas taxas facilitaranse de forma global para o título. As taxas de rendemento, éxito e avaliación facilitaranse tamen por materia): - Taxa de graduación - Taxa de abandono - Taxa de eficiencia - Taxa de rendimientto - Taxa de éxito - Taxa de avaliación	4310352_P.Ind_2016-2017
			4310352_INF.17_2016-2017
			4310352_INF.18_2016-2017
			4310352_INF.19_2016-2017
			5057_SIIU_2016-2017
7	I13	Relación da oferta/demanda das prazas de novo ingreso	4310352_P.Ind_2016-2017
			4310352_INF.CiUG_2016-2017
7	I14	Resultados de inserción laboral	4310352_EIL-SIIU_2016-2017

<u>MODIFICACIÓNS DO PLAN DE ESTUDOS</u>	
MODIFICACIÓN	XUSTIFICACIÓN

ACCIÓNS DE MELLORA	
Código	AM MAS-1 (Curso 2016-2017)
Orixe	Propostas de Mellora
Ámbito de aplicación	Criterio 1 - Organización e desenvolvemento
Análise causa	Necesidade periódica de revisión dos mecanismos de coordinación Horizontal e Vertical da Titulación
Definición/ descripción proposta	Estudio dos mecanismos de coordinación horizontal e vertical da titulación
Datas	Finalización: 29/09/2017; Inicio: 02/02/2017
Estado/Eficacia	Estado: Finalizada; Eficacia : Eficaz; Data Estado: 23/10/2017
Responsables	Maria Jesus Nuñez Iglesias
Comprobación Acción	AM MAS-1
Descrición Comprobación	<p>Revisión e análise de dos mecanismos de coordinación entre a coordinador/a de materia e os docentes en materias con docencia en mais de 2 áreas de coñecemento.</p> <p>Xuño de 2017: reunión entre a coordinadora de título, o coordinador de materia e os docentes materia para a planificación da docencia.</p> <p>Setembro de 2017. Comunicación mediante correo electrónico entre a coordinadora do título-coordinador de materia-docentes de materia con fin de verificar o transcurso da planificación realizada.</p> <p>Outubro de 2017. Comunicación mediante correo electrónico entre a coordinadora do título-coordinador de materia-docentes de materia para verificar o transcurso da planificación realizada.</p>
Data Comprobación	23/10/2017
Incidencias	--

<p>Axustes/Novas Tarefas</p>	<p>Proponse que o coordinador da materia realice al menos dous reunións cos docentes da materia para mellorar a coordinación entre docentes.</p>
----------------------------------	--

ACCIÓNS DE MELLORA	
Código	AM_MAS-2 (Curso 2016-2017)
Orixe	Propostas de Mellora
Ámbito de aplicación	Criterio 2 - Información e transparencia
Análise causa	Necesidade de mellorar o acceso e distribución da información na web do centro
Definición/ descrición proposta	Recollida da información estruturada na aplicación informática
Datas	Finalización: 29/09/2017; Inicio: 02/02/2017
Estado/Eficacia	Estado: Finalizada; Eficacia : Eficaz; Data Estado: 23/10/2017
Responsables	Marcos Rodríguez González
Comprobación Acción	AM_MAS-2
Descrición Comprobación	<p>Verificación da existencia na páxina web da titulación da INFORMACIÓN MÍNIMA RELEVANTE A PUBLICAR DEL TÍTULO que establece o Anexo II da Guía de avaliación para o seguimento e a renovación de la acreditación de títulos oficiais de grado e máster do ano 2016 dispoñible en http://www.acsug.es/es/documentacion/guias/titulos.</p> <p>A os responsables citados engadironse, no que respecta as guías das materias, os coordinadores de materia y/ou docentes de materia.</p>
Data Comprobación	23/10/2017
Incidencias	--
Axustes/Novas Tarefas	Realización dunha proposta de modificación na estrutura da información de carácter permanente e transitoria (taboeiros; novas) a fin de mellorar o acceso a mesma.

ACCIÓN DE MELLORA	
Código	AM_MAS-3 (Curso 2016-2017)
Orixe	Propostas de Mellora
Ámbito de aplicación	Criterio 7 - Indicadores de satisfacción e rendemento
Análise causa	Os resultados das enquisas dispoñibles sobre valoración por os egresados da utilidade para encontrar traballo refírense a rama de coñecemento ciencias de saúde ou saúde e benestar
Definición/ descrición proposta	Revisión para o deseño para unha enquisa propia de enquisas de Másteres de similares características.
Datas	Finalización: 29/09/2017; Inicio: 02/02/2017
Estado/Eficacia	Estado: Finalizada; Eficacia : Eficaz; Data Estado: 23/10/2017
Responsables	Marcos Rodríguez González
Comprobación Acción	AM_MAS-3
Descrición Comprobación	<p>Analizáronse enquisas (contidos e procedemento) realizadas no sistema universitario do estado español (Proyecto de Seguimiento a Egresados del Sistema Universitario de Aragón, 2015; Encuesta a estudiantes que terminaron los estudios de master oficiales en la Universidad de Salamanca en el curso 2007-2008, 2011; Cuestionario y encuesta de satisfacción para egresados, Universidad de Málaga; Estudio de la inserción laboral de los titulados en el Sistema Universitario de Galicia</p> <p>2011-2012, encuesta realizada en diciembre de 2014; Informe de la encuesta de satisfacción de egresados de máster curso 2014-2015, Universidad Complutense, curso 2015-2016; Labor Market Insertion in the Galician University System: Graduates and Masters Degree Graduates, ENQA GENERAL ASSEMBLY Gloucester, 20-21 October 2016).</p>

Data Comprobación	30/09/2017
Incidencias	--
Axustes/Novas Tarefas	<p>Unha vez realizado o análise das enquisas de referencia (citadas en el apartado de ?Descripción comprobación?) procedese ao deseño da enquisa.</p> <p>Tarefa 1.-Deseño da enquisa: dimensións, items e sistema de valoración.</p> <p>Responsables: Coordinadora do Título, Responsable de Calidade, membros da comisión académica con experiencia docente e investigadora en metodoloxía da investigación/estatística.</p> <p>Tarefa 2.-Establecemento do procedemento de selección da mostra e de realización da enquisa.</p> <p>Responsables: Coordinadora do Título, Responsable de Calidade, membros da comisión académica con experiencia docente e investigadora en metodoloxía da investigación/estatística.</p>

ACCIÓNS DE MELLORA	
Código	AM_MAS-1 (Curso 2017-2018)
Orixe	Propostas de Mellora
Ámbito de aplicación	Criterio 2. Información e transparencia
Análise causa	Necesidade mellora na información pública IN23M-PC-12-Satisfacción dos egresados coa información pública dispoñible
Definición/ descripción proposta	Deseño e elaboración de páxina web propia
Datas	Inicio: 04/02/2018 Finalización: 31/12/2018
Estado/Eficacia	
Responsables	Maria Jesus Nuñez Iglesias; Celso Rodríguez Fernández; José Miguel Túñez López; Silvia Novio Mallón;
Comprobación Acción	AM_MAS-1
Descrición Comprobación	Revisión páxinas web propias de outros másteres (febreiro-maio 2018) Reunión do grupo de traballo para establecer posta en común (maio-xuño 2018). Establecemento de borrador formato e Reunión con responsables web USC (xuño 2018). Implementación setembro-décembro 2018.
Data Comprobación	
Incidencias	

Axustes/Novas Tarefas	
--------------------------	--

ACCIÓNS DE MELLORA	
Código	AM MAS-2 (Curso 2017-2018)
Orixe	Propostas de Mellora
Ámbito de aplicación	<u>Criterio 1. Organización e desenvolvemento (A aplicación das diferentes normativas contribúe á eficiencia nos resultados do título.)</u>
Análise causa	Comprobación do cumprimento das consideracións ético-legais requiridas para a realización de traballos e proxectos de investigación
Definición/ descrición proposta	Verificación do cumprimento, elaboración de informe dirixido ao cumprimento da lexislación vixente en termos de investigación clínica e experimental
Datas	Inicio: 23/03/2018 Finalización: 31/12/2018
Estado/Eficacia	
Responsables	José Ignacio Muñóz Barús.
Comprobación Acción	AM MAS-1
Descrición Comprobación	Revisión dos TFM (abril-maio 2018) Análise de resultados e elaboración de informe (maio-xuño 2018).
Data Comprobación	Maio/xuño 2018
Incidencias	
Axustes/Novas Tarefas	

ACCIÓNS DE MELLORA	
Código	AM MAS-3 (Curso 2017-2018)
Orixe	Propostas de Mellora
Ámbito de aplicación	Criterio 1. Organización e desenvolvemento. Análise e aplicación das competencias transversais nas materias da titulación.
Análise causa	Mellora na implementación da transversalidade
Definición/ descripción proposta	Xornada/debate
Datas	Abril 2018
Estado/Eficacia	
Responsables	Coordinadores de materias
Comprobación Acción	AM MAS-1
Descrición Comprobación	Elaboración de programa xuño 2018 Implementación abril 2018
Data Comprobación	Xullo 2018
Incidencias	
Axustes/Novas Tarefas	