

FACULTADE DE DEREITO

PROTOCOLO PARA UNHA
DOCENCIA PRESENCIAL
SEGURA NO CURSO 2021/2022

ÍNDICE

Tabla de contenido

1. IDENTIFICACIÓN DO CENTRO E CONTACTO.....	3
Delegado/a COVID-19.....	3
2. CANLES DE COMUNICACIÓN.....	4
3. MEDIDAS DOCENTES.....	4
4. MEDIDAS PREVENTIVAS	6
4.1. MEDIDAS DE PROTECCIÓN PERSOAL	7
4.1.1. Non acudir ao centro	7
4.1.2. Medidas antes de acudir ao centro.....	7
4.1.3. Titorías e atención ao público.....	7
4.1.4. Outras medidas	8
4.1.5. SOS DE COVID-19	9
4.1.6. TRATAMENTO DE DATOS DE CARÁCTER PERSOAL.....	10
5. PLANOS DO CENTRO	10
5.1. PLANTA SEMISOTO.....	10
5.2. PLANTA BAIXA	11
5.3. PLANTA PRIMEIRA.....	12
5.4. PLANTA SEGUNDA.....	12
5.5. PLANTA TERCEIRA	13
5.6. PLANTA BAIXOCUBERTA.....	13
6. OUTRA INFORMACIÓN DE INTERESE.....	14

1. IDENTIFICACIÓN DO CENTRO E CONTACTO

Nome: Facultade de Dereito

Enderezo: Avda. Dr. Ángel Echeverri, s/n. Campus Vida 15782 Santiago de Compostela

Delegado/a COVID-19

- Delegada COVID-19 Grao en Dereito: Sonia Esperanza Rodríguez Boente (telf. 600940074, de 9:00 a 21:00h).
- Delegado COVID-19 Grao en Criminoloxía: Fernando Antonio Vázquez-Portomeñe Seijas (telf. 600940090, de 9:00h a 21:00h).

Comisión de Coordinación COVID-19: Ana María Gude Fernández (Decana); Vicente Antonio Sanjurjo Rivo (Vicedecano de Organización Docente); Natalia Pérez Rivas (Vicedecana de Asuntos Económicos e Infraestructuras); Sonia Esperanza Rodríguez Boente (Secretaria e Delegada COVID-19 Grao en Dereito); Fernando Antonio Vázquez-Portomeñe Seijas (Delegado COVID-19 Grao en Criminoloxía); Lotario Vilaboy Lois (Director EPX e Coordinador Máster en Avogacía); Miguel Arenas Meza (coordinador Máster Universitario en Estudos Internacionais)

Correo electrónico: zderdeca@usc.es

Sala de illamento: Aula 12 (Planta baixa)

Sala Voluntarios fronte á Covid-19: aula 14 (Planta baixa)

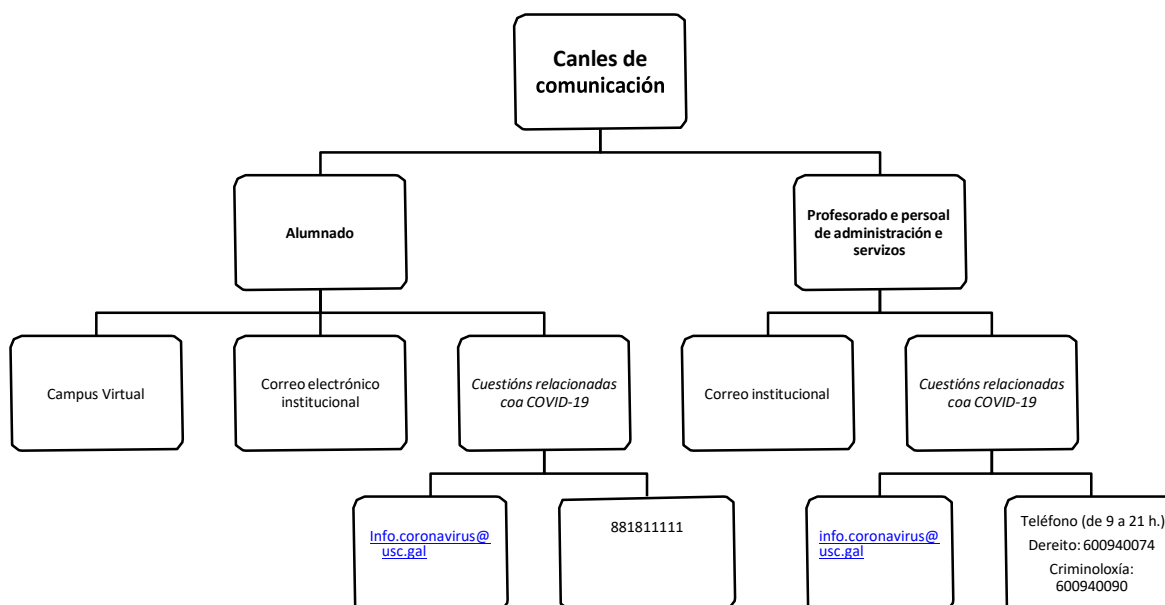
Contacto Voluntarios Covid-19:

Andrea Rey Castro: Tlf. 646616682

Sara Calvo Silva: Tlf. 659141287

Tatiana Vega García: 673582196

2. CANLES DE COMUNICACIÓN



3. MEDIDAS DOCENTES

A docencia correspondente ao primeiro semestre para os cursos de primeiro, segundo e terceiro de grao desenvolverase de forma completamente presencial, incluídas as materias optativas.

Por necesidades organizativas derivadas da pandemia, vímonos obrigados a realizar algún axuste na asignación de aulas:

Segundo curso, grupo B: pasa a ocupar a aula 5.

Segundo curso, grupo C: pasa a ocupar o Salón de Actos.

Igualmente tivemos que introducir algunhas modificacións na organización docente en cuarto curso de grao, que se desenvolverá en réxime de semipresencialidad, e que brevemente procedemos a expoñer:

1. Cada un dos grupos se subdividirá en dous subgrupos. Así, por exemplo, o grupo A se subdividirá nos subgrupos A1, A2.
2. Cada un destes subgrupos recibirá docencia presencial e docencia virtual.
3. A cada subgrupo asignaráselle docencia presencial determinadas semanas ao longo do semestre, mentres o outro subgrupo recibirá simultaneamente, a través da plataforma Microsoft Teams, docencia virtual.
4. Os dous subgrupos distribuiranse polas letras correspondentes ao primeiro apelido do alumno.

Distribución dos subgrupos de cuarto curso para o primeiro semestre:

Grupo A: Desde A ata F

Subgrupo A1: Desde A ata Candal

Subgrupo A2: Desde Caneiro ata Final

Grupo B: Desde G ata Ou
Subgrupo B1: Desde G ata Ledo
Subgrupo B2: Desde Leis ata Final
Grupo C: Desde Pata Z
Subgrupo C1: Desde P ata Rodríguez
Subgrupo C2: Desde Romeo ata Final

Os subgrupos A1, B1, C1 terán docencia presencial as seguintes semanas:

6-10 setembro.

20-24 setembro.

4-8 outubro.

18-22 outubro.

1-5 novembro.

15-19 novembro.

29 novembro- 3 decembro

13-17 decembro.

Os subgrupos A2, B2, C2 terán docencia presencial as seguintes semanas:

13-17 setembro

27 setembro- 1 outubro.

11-15 outubro.

25-29 outubro.

8-12 novembro.

22-26 novembro.

6-10 decembro.

Exemplo: Ao hipotético alumno Alejandro Verde Vermello corresponderíalle o grupo C2, en consecuencia, tería docencia presencial as seguintes semanas:

13-17 setembro

27 setembro- 1 outubro.

11-15 outubro.

25-29 outubro.

8-12 novembro.

22-26 novembro.

6-10 decembro.

O resto de semanas o noso alumno terá docencia en liña.

No Grao en Criminoloxía a docencia desenrolarase docencia teórica tamén será semipresencial seguindo o esquema dos dous cursos anteriores e a docencia práctica íntegramente virtual.

- No Curso ponte, a docencia teórica será íntegramente virtual e a práctica íntegramente presencial, sin rotacións.

O Máster Universitario en Estudos Internacionais e o Máster da Avogacía desenvolveranse de xeito íntegramente presencial.

O Máster de Fiscalidade Internacional é virtual.

4. MEDIDAS PREVENTIVAS

A USC conta coa [Guía de actuación fronte á COVID-19 da USC, que determina as medidas de prevención e protección a ter en consideración e está sometida a continua revisión para adaptación á evolución da situación sanitaria e referencias normativas e técnicas en cada momento.](#)

[De acordo con esta normativa básica interna da USC, este protocolo establece as condicións que deben reunir os espazos e instalacións do centro, as pautas para a realización das actividades e as medidas de protección persoal a observar neste momento, estando suxeitas a revisión en función das adaptacións da \[Guía de actuación fronte á COVID-19 da USC\]\(#\) acordes cos niveis de restrición declarados polas autoridades sanitarias.](#)

Co obxecto de reducir ao mínimo as incertezas sanitarias e docentes para o curso académico 2021-2022, a USC ten aprobado o [Plan de continxencia para o desenvolvemento da docencia no curso 2021-2022](#) e a [Resolución reitoral do 1 de setembro de 2021 pola que se dispoñen medidas fronte á COVID-19 para o inicio do curso 2021-2022](#), que definen os distintos escenarios posibles en relación coa evolución da pandemia COVID-19 e determinan as medidas a implantar para cada un dos escenarios, tanto no ámbito sanitario como no académico.

Corresponde a Sonia Esperanza Rodríguez Boente e a Fernando Vázquez-Portomeñe Seijas a responsabilidade de implantar no centro as medidas contidas neste protocolo e asumir a interlocución coa Xerencia e co Comité de Xestión da COVID-19 no curso 2020/2021 no referente á crise sanitaria COVID-19. Polo que respecta á implantación das medidas preventivas, esta responsabilidade compete tamén aos responsables das distintas unidades do centro e investigadores principais respecto do seu ámbito de competencia en relación con lugares de traballo, instalacións, actividades ou persoal ao cargo. En xeral, todo o persoal da USC que presta os seus servizos no centro e o alumnado serán responsables de observar as medidas preventivas deste protocolo para a protección da

saúde e a contención da propagación da COVID-19.

4.1.MEDIDAS DE PROTECCIÓN PERSOAL

4.1.1. Non acudir ao centro

No suposto de atoparse nunha das seguintes situacións o alumnado ou o persoal NON ACUDIRÁ ao centro:

- Presentar sintomatoloxía relacionada coa COVID-19.
- Estar en illamento domiciliario por diagnóstico por COVID-19
- Estar en illamento domiciliario por ter estado en contacto estreito con algunha persoa con COVID-19.

Nese suposto, deberá chamar ao teléfono de atención á COVID-19 (900 400 116) ou ao seu centro de atención primaria, e seguirá as instrucións recibidas poñendo esta circunstancia en coñecemento, coa maior brevidade posible, á Oficina COVID-19 a través do teléfono 8118-11111 ou ao correo info.coronavirus@usc.gal.

Se alguén no centro presenta síntomas compatibles coa COVID-19 durante o desenvolvemento dalgunha actividade, deberá auto-illarse no espazo habilitado para este efecto no edificio, e seguir o [Protocolo para a xestión de casos COVID-19 na Universidade de Santiago de Compostela](#)

A COVID-19 é unha enfermidade que se debe declarar obrigatoriamente ás autoridades sanitarias. Se se ten algunha dúbida ou sospeita pódese consultar a información facilitada polo servizo de saúde: <https://coronavirus.sergas.es/>

4.1.2. Medidas antes de acudir ao centro

O persoal e o alumnado do centro deberá comprobar a súa temperatura corporal antes de saír da casa. No caso de que sexa superior a 37,5°, non debe acudir ao centro e debe comunicar o feito, coa maior brevidade posible, á Oficina de Xestión COVID-19 (8818-11111 ou info.coronavirus@usc.gal) para activar os protocolos de seguimento de contactos, se fose o caso.

4.1.3. Titorías e atención ao público

4.1.3.1.Titorías

4.1.3.1.1. As titorías co profesorado desenrolaranse previa cita.

4.1.3.1.2. Estas poderán ter lugar de forma presencial ou telemática.

4.1.3.2.Atención ao público polos servizos do centro

4.1.3.2.1. Conserxería

Non será precisa cita previa
Telf. 881814626

– Secretaría do Decanato

Con cita previa
Correo electrónico: zderdeca@usc.es
Telf. 881814658

– Negociado Instituto de Criminoloxía

Con cita previa
Correo electrónico: icsec@usc.es

Telf. 881814680.

– Xestora

Con cita previa
Telf. 881814753

4.1.4. Outras medidas

O alumnado debe estar pendente das canles de comunicación oficiais da USC (páxina web, aplicación móbil, redes sociais, correo electrónico corporativo e Campus Virtual) xa que algunhas medidas serán actualizadas de xeito permanente atendendo ás indicacións das autoridades sanitarias.

A instalación do RADAR COVID facilita o rastrexo de casos positivo por COVID-19 ás autoridades sanitarias e serve para protexernos, un pouco máis, entre todas e todos. Recoméndase a súa instalación.

No caso de pertencer a un grupo de poboación considerada como vulnerable para COVID-19 a persoa deberá seguir as indicacións do seu médico/a.

Os/as acompañantes do alumno/a con necesidades especiais deben cumprir coas normas de prevención fronte á COVID-19

4.1.5. SOS DE COVID-19

Se alguén presenta síntomas no seu domicilio non acudirá á Universidade e deberá chamar ao teléfono de atención á COVID-19 (900 400 116), ou ao seu centro de atención primaria e seguir as instrucións recibidas.

Se alguén no centro presenta síntomas compatibles coa COVID-19 durante o desenvolvemento dalgunha actividade, deberá auto-illarse no espazo habilitado para este efecto ou, de ser o caso, no seu lugar de traballo sempre que sexa de uso individual. Na Facultade de Dereito, a sala de illamento foi ubicada na aula 12 (a carón da porta de acceso correspondente a zona da Biblioteca Concepción Arenal).

A persoa afectada, igual que as persoas que a acompañen se é o caso, debe usar unha máscara cirúrxica. Se por calquera motivo, a persoa que inicia síntomas non pode utilizar máscara, as persoas acompañantes levarán máscara FFP2. Os espazos de illamento, e as conserxerías dos edificios onde non exista espazo de illamento fixo, disporán de máscaras cirúrxicas e FFP2 de reserva para a xestión destes casos.

No caso de percibir que unha persoa que inicia síntomas está nunha situación de gravidade deberase chamar ao 061.

En calquera dos supostos anteriores, a persoa con síntomas comunicará esta circunstancia á Xerencia (Responsable COVID-19 da USC) a través da Oficina de Xestión COVID-19, coa maior brevidade posible (info.coronavirus@usc.gal ou ao teléfono 8818- 11111) para activar o seguimento e control do caso, en colaboración coas autoridades sanitarias.

Desde o momento que se confirme un caso de COVID-19 a Xerencia, a través do Servizo de Vixilancia da Saúde, realizará un estudo de contactos do caso confirmado coa colaboración cos Delegados COVID-19 do centro e coas autoridades sanitarias, para o que se requirirán os rexistros de acceso e asistencia á docencia se fose necesario para poñer os datos en coñecemento das autoridades sanitarias.

Determinarase con que outras persoas da comunidade universitaria estivo en contacto estreito (a menos de dous metros de distancia durante máis de 15 minutos sen máscara) desde as 48 horas antes do inicio dos síntomas ata o seu illamento, de conformidade cos protocolos sanitarios vixentes.

A Xerencia, en coordinación cos Delegados COVID do centro e coas autoridades sanitarias, adoptará e comunicará as decisións, de ser o caso, que afecten ao resto de persoas que desenvolvan a súa actividade nesa instalacións e que deban deixar de asistir ao traballo ou ás actividades académicas presenciais.

No suposto de que se produza un abrocho nun edificio e as autoridades sanitarias así o determinen, a Xerencia comunicará aos Delegados COVID do centro o alcance das medidas a adoptar en relación coa suspensión de actividades presenciais podendo determinar, en función da extensión do abrocho, o peche total do edificio polo período de corentena que se estableza.

Por regra xeral, o alumnado que pasa a unha situación de illamento terá o dereito de recibir a docencia correspondente de forma non presencial, sempre atendendo ás especificidades de cada materia. Os Delegados COVID-19 do centro encargaranse de velar porque o alumnado afectado que deba realizar o illamento e os contactos estreitos, que fagan a corentena, reciban a docencia das diferentes materias nas que estea matriculado.

4.1.6. TRATAMENTO DE DATOS DE CARÁCTER PERSOAL

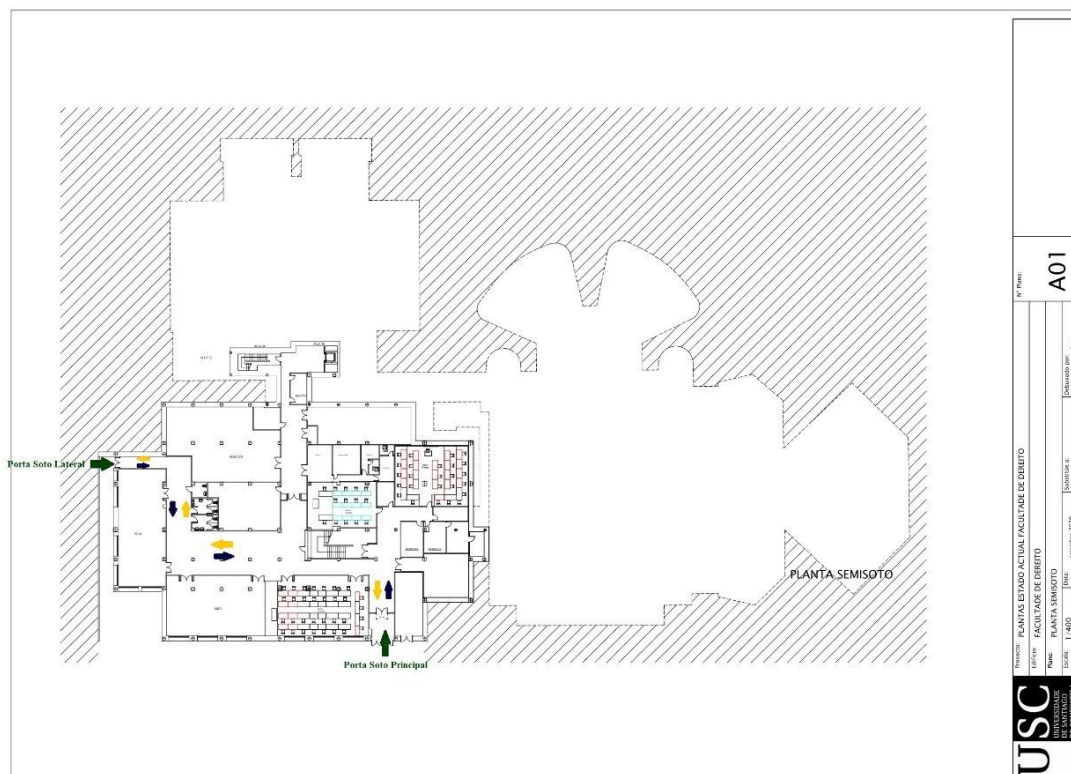
O tratamento de datos persoais farase de conformidade co disposto no Regulamento (UE) 679/2016 do Parlamento Europeo e do Consello, do 26 de abril de 2016, relativo á protección das persoas físicas no que respecta ao tratamento de datos persoais e á libre circulación destes datos, e na Lei orgánica 3/2018, do 5 de decembro, de protección de datos persoais e garantía dos dereitos dixitais.

O tratamento ten por finalidade o seguimento e vixilancia epidemiolóxica da COVID-19, atendendo a razóns de interese público esencial no ámbito específico da saúde pública e para a protección de intereses vitais das persoas afectadas e doutras persoas físicas.

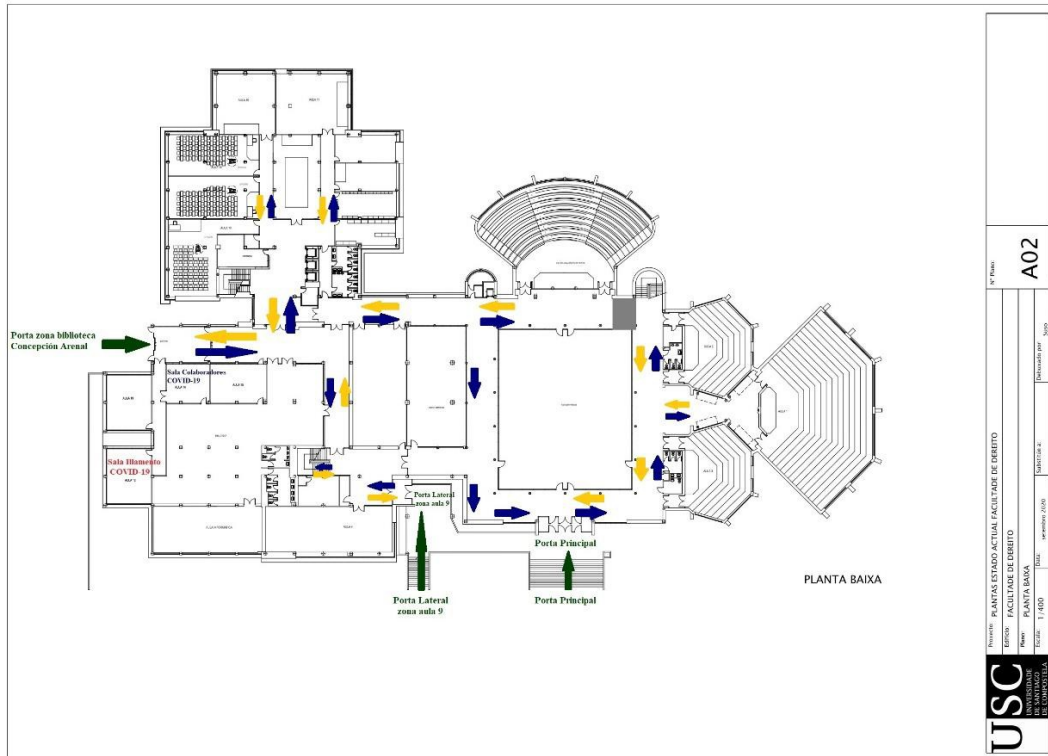
Os datos poderán cederse ás autoridades sanitarias competentes e, de non haber incidencias, cancelaranse aos 15 días.

5. PLANOS DO CENTRO

5.1. PLANTA SEMISOTO

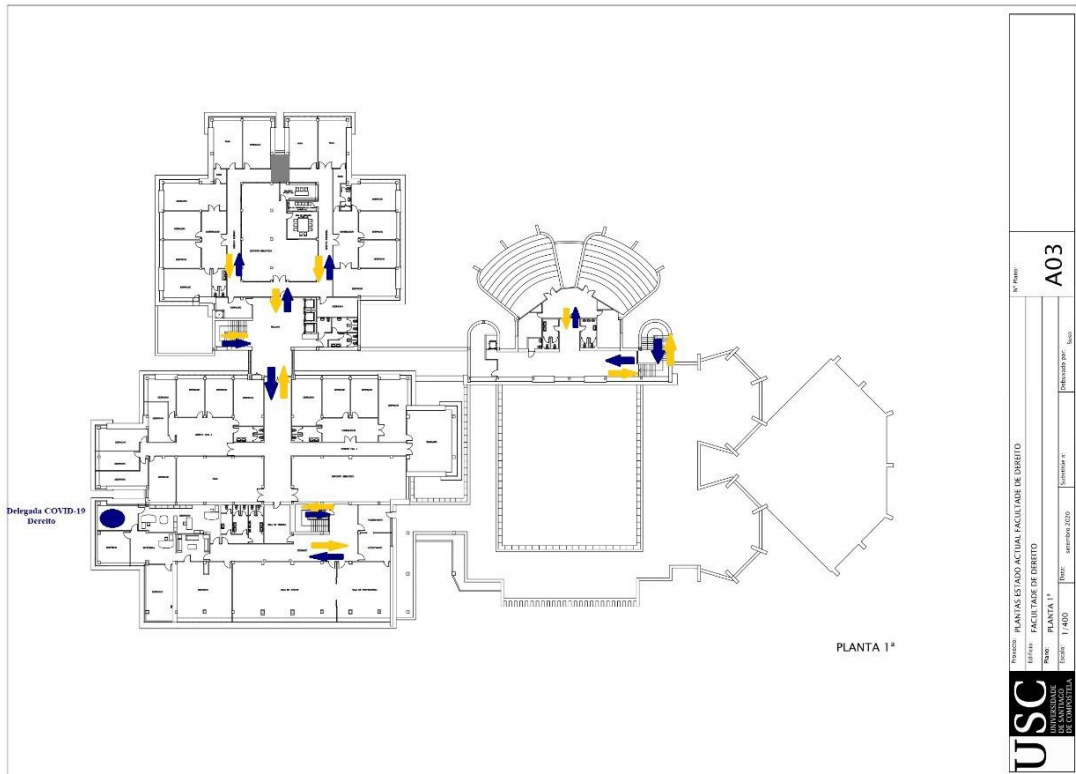


5.2. PLANTA BAIXA

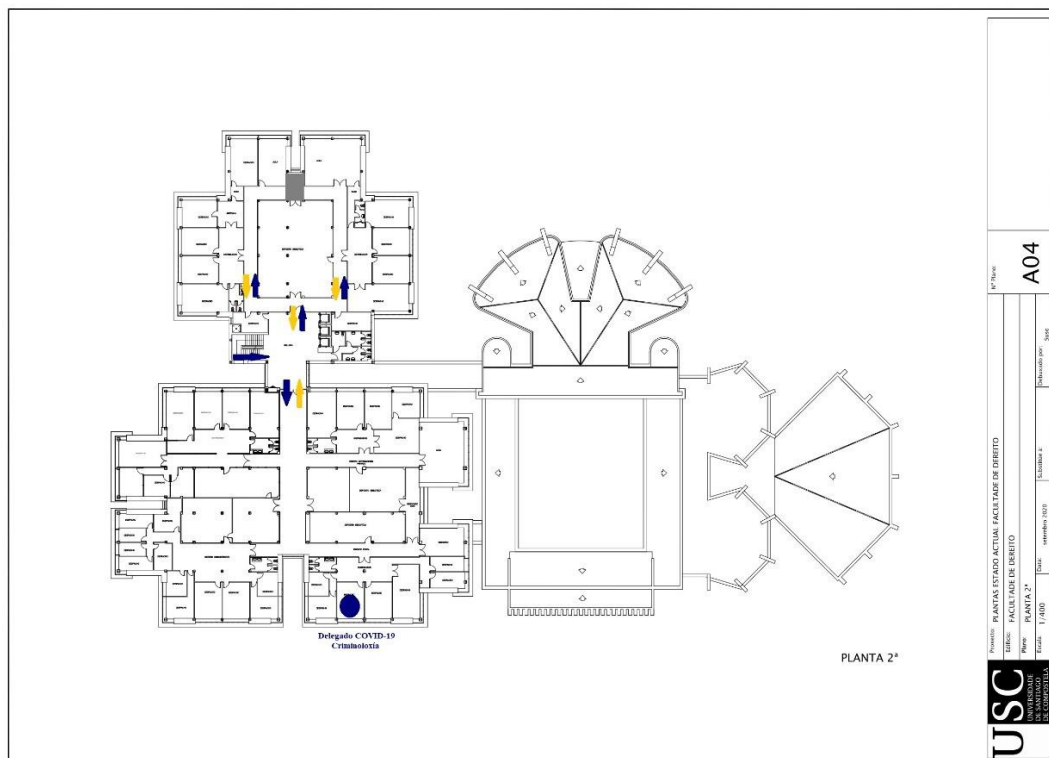


N.º Plano		A02	
Proyecto: PLANTAS ESTADO ACTUAL FACULTAD DE DEREITO Edificio: FACULTAD DE DEREITO Planta: PLANTA BAIXA Escala: 1:400 Fecha: septiembre 2020 Autor: USC			

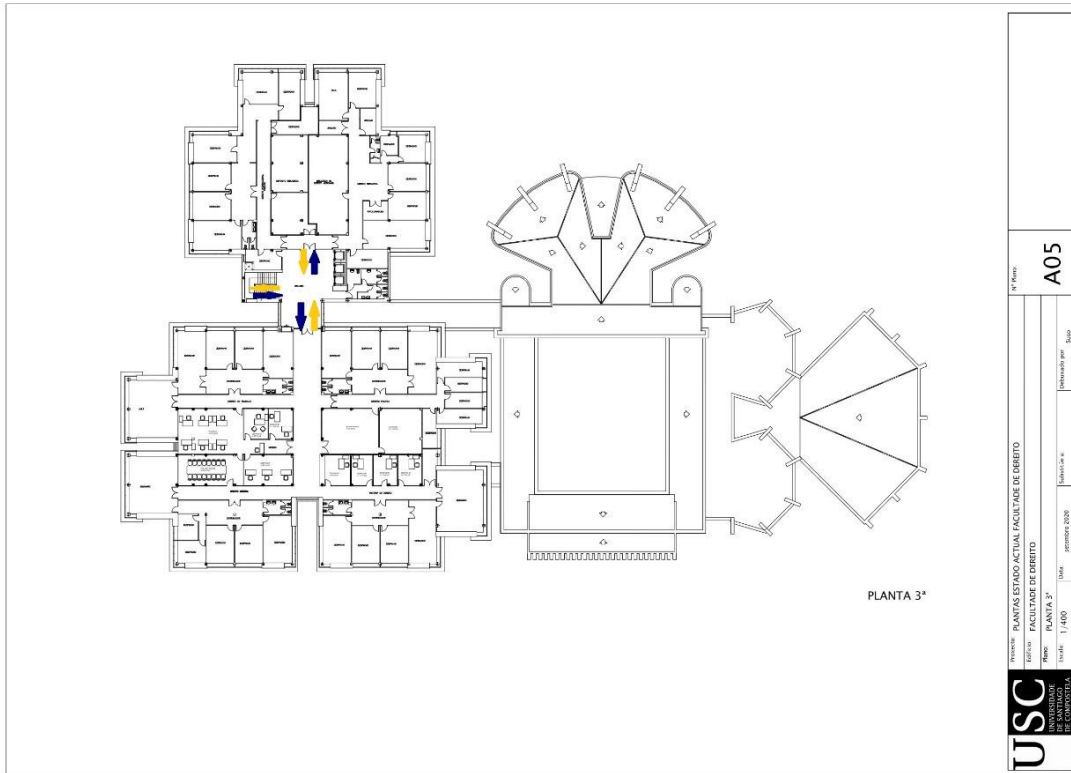
5.3. PLANTA PRIMEIRA



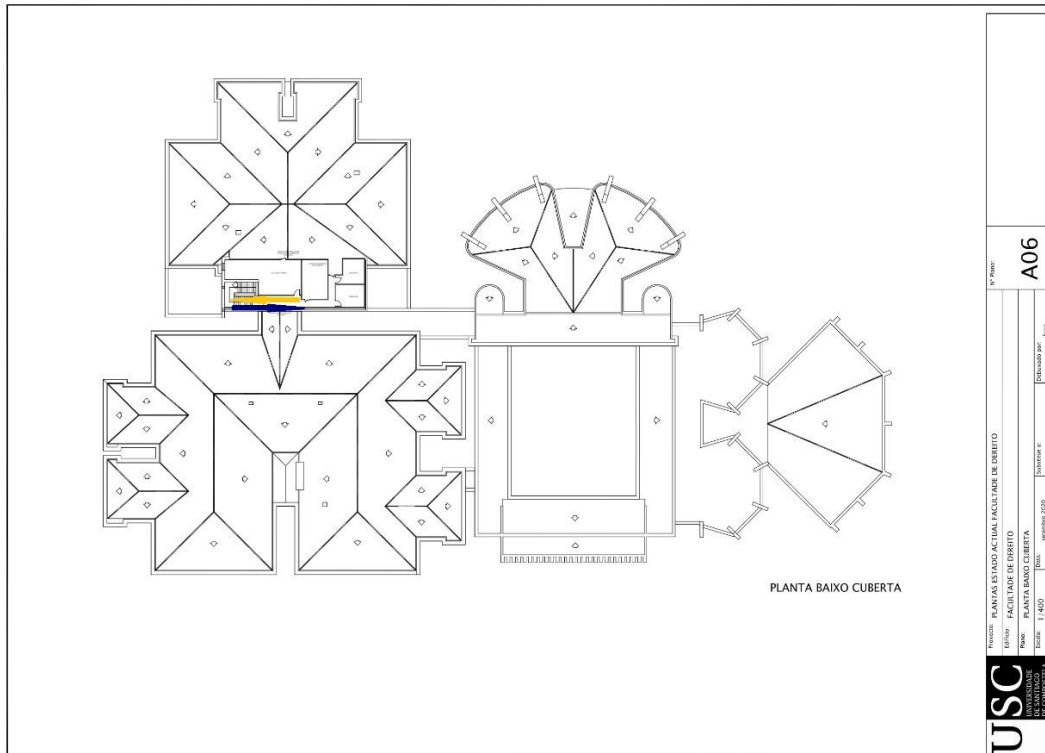
5.4. PLANTA SEGUNDA



5.5. PLANTA TERCEIRA



5.6. PLANTA BAIXOCUBERTA



6. OUTRA INFORMACIÓN DE INTERESE

A continuación incorporase unha relación das aulas da facultade, indicando o seu aforo máximo respectando a distancia de seguridade de 1,5 m.

AULAS	Número total de plazas	Plazas COVID-19
Salón de actos	346	90
Aula 1	440	118
Aula 2	100	25
Aula 3	100	25
Aula 4	124	32
Aula 5	124	32
Aula 6	120	33
Aula 7	120	30
Aula 9	120	31
Aula 10	66	18
Aula 11	82	20
Aula 16	52	28
Aula 17	52	28
Aula 18	52	28
Aula Lete del Río	66	32
Aula informática	54	32

