



## MEMORIA DE CALIDADE

Facultade de Relacións Laborais

Curso académico: 2020/21

### Control da elaboración e aprobación

Fase	Unidade/Órgano	Data
Aprobación por	Comisión de Calidade da Facultade de Relacións Laborais	13/05/2022
Aprobada por	Xunta de Facultade	09/06/2022

## Índice

<b>1. Introducción</b> .....	2
<b>2. Seguimento do Sistema de Garantía de Calidade e dos seus resultados</b> .....	6
Directriz 1. Política e obxectivos de calidade.....	6
Directriz 2. Deseño, revisión periódica e mellora dos programas formativos .....	19
Directriz 3. Garantía da aprendizaxe, ensinanza e avaliación centrados no alumnado.....	25
Directriz 4. Garantía e mellora da calidade dos recursos humanos .....	35
Directriz 5. Garantía e mellora da calidade dos recursos materiais e servizos.....	38
Directriz 6. Información pública .....	41
<b>3. Plan de Melloras do centro</b> .....	42
<b>4. Modificacións nos diferentes títulos</b> .....	56
<b>5. Listaxe de evidencias e indicadores</b> .....	57

## 1. Introducción

En consonancia co proceso PE-02 Revisión e Mellora, do Sistema de Garantía de Calidade (en adiante SGC), a Memoria de Calidade da Facultade de Relacións Laborais, é o documento que recolle a análise da aplicación do devandito Sistema na Facultade, e do desenvolvemento e resultados dos programas formativos oficiais adscritos a ela no curso 2020/21. Este desenvolveuse en plena pandemia da COVID-19, polo que o ensino tivo que alternar a docencia telemática coa presencial, adaptándose ás sucesivas resolucións, reitorais, de secretaría xeral e, sobre todo, da xerencia, a cal remitiu 18 actualizacións dos protocolos para a xestión da crise sanitaria e outros catro documentos co mesmo obxectivo. Esta adaptación continua complicou enormemente a organización, en particular, do primeiro semestre, pola urxencia na integración da docencia presencial e a telemática. Ademais da mingua da relación directa entre profesorado e alumnado, a propia alternancia entre ambos canais docentes, desconcertou a ambos colectivos. Debemos destacar, por tanto, o enorme esforzo realizado no Centro, tanto para adaptar a docencia ao novo escenario.

Outro acontecemento que para alén do enorme impacto emocional dificultou aínda máis a situación, foi o repentino pasamento do entón vicedecano, profesor Joaquín Vidal Portabales, persoa moi apreciada na Facultade, e moi activa no seu cargo. De feito, o alumnado *motu proprio*, dedicoulle unha placa conmemorativa que foi colocada na aula do Centro que agora leva o seu nome.

Os *títulos oficiais* impartidos no Centro no curso obxecto desta Memoria (2020/21) foron os seguintes:

- *Grao en Relacións Laborais e Recursos Humanos* (en adiante GrRL). Código RUCT 2500975; Código USC G3021.
- *Máster Universitario en Xestión e Dirección Laboral*, 2ª edición (en adiante MXDL). Código RUCT 4312031; Código USC P304. Interuniversitario, coas universidades de Vigo (UVigo) e A Coruña (UDC), e coordinado pola USC.
- *Máster Universitario en Psicoloxía do Traballo e as Organizacións e Psicoloxía Xurídica-Forense* (en adiante MPTOXF) . Código RUCT 4317014; Código USC P3421V01. .
- Tamén se imparte na Facultade o *Dobre Itinerario en Dereito e Relacións Laborais e Recursos Humanos* (en adiante DG). Non é unha titulación *sensu stricto*, senón un programa de simultaneidade de graos, de xeito que, como establece a Instrución do 16 de decembro de 2019 da Secretaría Xeral de Universidades para a Oferta de Simultaneidade de Graos no SUG:

“É necesario lembrar polo tanto que os programas de simultaneidade de graos (comunmente mal chamados 'dobres graos') ... Trátase de dúas titulacións distintas que son cursadas á vez polo alumnado integrado no programa e que, ao superar a totalidade dos créditos comprendidos no mesmo, recibe dous títulos de grao diferentes.”

Os diversos servizos da USC (ATIC académica, CeTA e ACMP), que facilitan o desenvolvemento dos distintos procedementos, e proporcionan información para o seguimento e mellora dos títulos, ao consideralo erroneamente un Dobre Grao, distorcen e dificultan a análise dos datos relativos ao GrRL. En repetidas ocasións comunicouse este problema aos distintos organismos implicados, estando aínda pendente dunha resolución satisfactoria. Deste xeito,

aínda que este alumnado comparte estudos (con actas académicas conxuntas) e espazos co do GrRL, non está incluído na aula virtual de coordinación do Grao, polo que as mensaxes, avisos e demais contidos deben ser duplicados na “aula de coordinación do Dobre Grao”. Asemade, os resultados dos indicadores e informes proporcionados pola ACMP sobre o GrRL tampouco inclúen os do estudiantado do Dobre Itinerario que estarían atribuídos á Facultade de Dereito por ser o centro coordinador. O tratamento erróneo dos datos do Dobre Itinerario como un Dobre Grao, obríganos a analízalo nesta Memoria como se fose unha titulación diferenciada, coa denominación de DG. Como veremos, en numerosas ocasións descoñecemos cal das dúas titulacións se está a avaliar, ou se se trata dunha mestura das dúas.

En canto á *comunidade académica*, o número de estudantes matriculados en cada un destes títulos e o número de docentes que impartiu aulas nos mesmos, no curso de referencia, foi o seguinte:

Titulación	Estudantes	Docentes
GrRL	497 ( <u>máis 75 do DG</u> )	60
MXDL	42	12
MPTOXF	37	13

Detectase un aumento da ratio alumnado/PDI respecto aos cursos anteriores. Tamén destaca no cadro infra, o reducido número de Persoal de administración e servizos (PAS) na Facultade de Relacións Laborais

Área de administración	Dous: da Escala Administrativa-administración; máis un responsable de Asuntos Económicos, <u>compartido coa Facultade de Ciencias Políticas</u>
Área de conserxería	Catro ( <u>co-adscritos ás Facultades de Políticas e Farmacia</u> )
Área de biblioteca	A Biblioteca do Centro é a Concepción Arenal, compartida coa Facultade de Ciencias Políticas e a Facultade de Dereito.

Nos *Órganos para o desenvolvemento do SGC*, distinguimos:

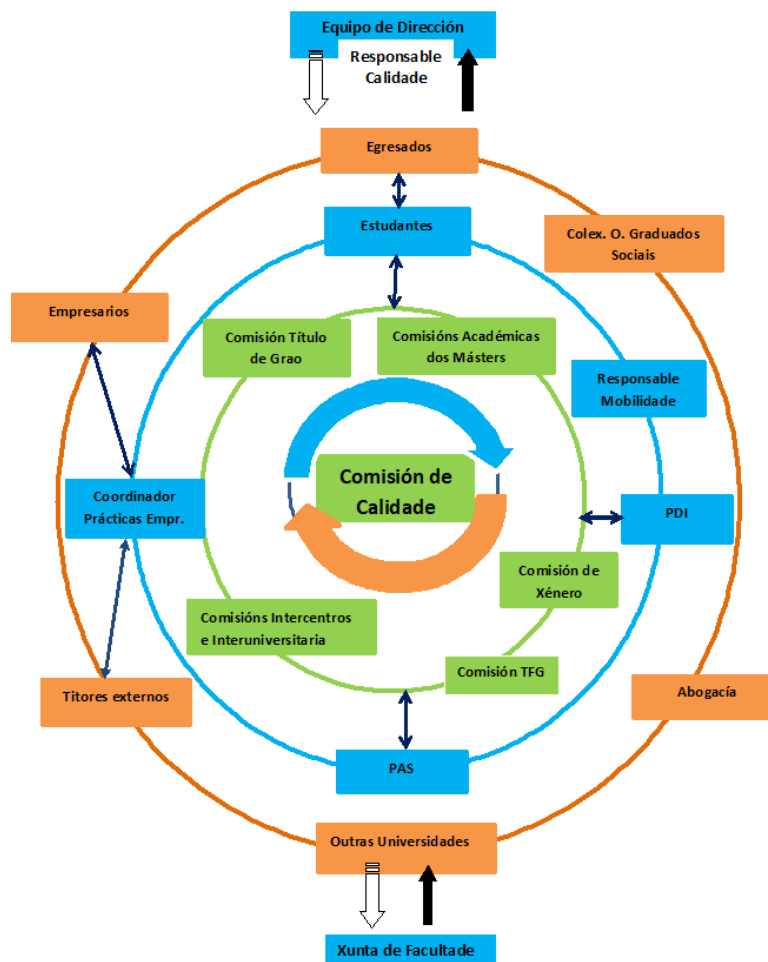
Unipersoais:

- Responsable de Calidade
- Coordinador/-a de Calidade
- Coordinadores/-as de Título
- Coordinador/-a de TFM
- Coordinador/-a de TFG
- Coordinadores/-as de prácticas en empresas para cada titulación

Colexiados:

- Equipo decanal
- Comisión de Calidade do Centro (CCC)
- Comisións de Título (CT). No caso do MXDL, existe asemade unha Comisión Intercentros, e no GrRL unha Comisión Intercampus para coordinarse co centro adscrito de Lugo.
- Comisión de TFG
- Comisión de Xénero, creada no curso 2019/20, e aínda non incluída no Manual do SGC á espera de introducir inminentes modificacións, por exemplo, a nova Memoria do Dobre Itinerario.

Por riba deles, está a **Xunta de Facultade**, o órgano colexiado de goberno do Centro, responsable, entre outras funcións, da aprobación da Memoria de Calidade así como das propostas de novos títulos e das súas modificacións.



No referido aos *Departamentos implicados na docencia das titulacións que se imparten no Centro*, son un total de doce, concretamente, os que figuran a continuación:

- Ciencia Política e Socioloxía (áreas: Ciencia Política e da Administración; Psicoloxía Organizacional, Xurídico-Forense e Metodoloxía das Ciencias do Comportamento e Socioloxía)
- Dereito Común (Área de Dereito civil)
- Dereito Público Especial e da Empresa (áreas: Dereito do Traballo e da Seguridade Social; Dereito Mercantil; Dereito Financeiro e Tributario)
- Dereito Público e Teoría do Estado (áreas: Dereito Administrativo e Dereito Internacional Público e Relacións Internacionais)
- Economía Aplicada (área: Economía Aplicada)
- Economía Financeira e Contabilidade (área: Contabilidade)
- Electrónica e Computación (área: Linguaxes e Sistemas Informáticos)
- Estatística, Análise Matemática e Optimización (área: Estatística e Investigación Operativa)
- Fundamentos da Análise Económica (área: Fundamentos da Análise Económica)
- Historia (área: Historia Contemporánea)
- Organización de Empresas e Comercialización (área: Organización de Empresas)
- Psicoloxía Social, Básica e Metodoloxía (área: Metodoloxía das Ciencias do Comportamento)

Finalmente, respecto a *documentación de referencia* do SGC do Centro, a Axencia para a Calidade do Sistema Universitario de Galicia (ACSUG), avaliou positivamente o deseño do Sistema de Garantía Interna de Calidade aplicable a todas as ensinanzas oficiais impartidas no centro o 15/12/2011. Asemade esa axencia renovou a acreditación do título de GrRL o 30/11/2017, emitiu Informe favorable de renovación da acreditación do MXDL con data 18/9/2019, e o 6/05/2019 avaliou positivamente a nova titulación do MPTOXF.

Alén dos regulamentos, instrucións e normas xerais da Universidade, cabe referir a seguinte documentación interna propia da Facultade de Relacións Laborais:

- Regulamento de Réxime Interno
- Memoria de implantación do Dobre Itinerario (pendente de modificación)
- Regulamento de matrícula, elaboración e defensa dos Traballos de Fin de Grao
- Regulamento do Traballo Fin de Máster do MXDL
- Manual do SGC e Manual de Procesos do Centro
- Memorias verificadas dos títulos de Grao e Mestrados.

De acordo co procedemento establecido (PE-02), para a elaboración desta Memoria, as Comisións de Título achegaron á Comisión de Calidade as súas análises do desenvolvemento e resultados do programa formativo durante o curso 2019/20 (ao final deste documento inclúese o enlace aos AutoInformes de Seguimento do GrRL, do MXDL e do MPTOXF), así como o Plan de Melloras.

## 2. Seguimento do Sistema de Garantía de Calidade e dos seus resultados

### Directriz 1. Política e obxectivos de calidade

**Estándar: o centro dispón dunha política e obxectivos de calidade que atenden ás necesidades e expectativas dos diferentes grupos de interese e se despregan por medio dun SGC estruturado como un proceso sistemático e cíclico que contempla os catro elementos do ciclo de mellora: planificar, desenvolver, analizar e actuar (mellorar) e inclúe mecanismos para a súa revisión e mellora continua.**

Aspectos a contemplar:

- A vixencia da Política de Calidade.
- A evolución e grao de cumprimento do Plan Estratéxico do Centro, se é o caso.
- A evolución e grao de cumprimento dos obxectivos de calidade do centro.
- A evolución do proceso de elaboración desenvolvemento e seguimento do Plan de Melloras Anual do Centro (as accións de mellora terán un apartado específico, pero neste apartado debe valorarse se o SGC permite introducir melloras nos títulos, se se realiza correctamente o seu seguimento, se foron eficaces e conseguiron os obxectivos formulados, e se inclúen as recomendacións dos diferentes procesos de verificación, modificación, seguimento e acreditación).
- No caso de títulos interuniversitarios ou títulos que se imparten en varios centros da universidade, as accións levadas a cabo como consecuencia da implantación do SGC están coordinadas en todos os centros participantes.
- A vixencia e adecuación dos procesos, procedementos e documentación do SGC. Necesidade, se é o caso, de realizar cambios na xestión do Sistema de Garantía de Calidade.
- A adecuación e eficacia dos mecanismos de recollida de información de satisfacción, queixas, reclamacións, suxestións, necesidades e expectativas dos grupos de interese.

### Reflexión/comentarios que xustificuen a valoración:

A Política de Calidade, aínda que sempre se respectou, viuse fortemente condicionada pola aplicación do Plan de Continxencia, e das xa referidas normas e resolucións dos órganos de goberno da USC, derivadas da situación pandémica.

O Plan de Continxencia, polo imprevisíbel da situación sanitaria, contemplou tres posibles escenarios:

- 1) normalidade adaptada sen restricións á presencialidade física
- 2) distanciamentos con restricións parciais á presencialidade física
- 3) peche das instalacións, con docencia, tanto expositiva como interactiva, en modalidade virtual.

A necesidade de adaptar a Planificación Académica Anual do curso 2020/21 e a programación docente a cada un dos tres escenarios descritos, multiplicou, como é lóxico, o esforzo investido tanto para preparase para elo (formacións do PDI, previsión, adquisición e instalación de material audiovisual e outros, creación e adaptación de espazos, elaboración de protocolos...), como para implementalas.

O dito condicionou, como é obvio, a periodicidade da revisión da Política de Calidade da Facultade de Relacións Laborais. A actualización máis recente é de 15 de xullo de 2019, data na que a Comisión de Calidade e Planificación delegada do Consello de Goberno (en adiante CCPdCG) aprobou os documentos que conforman o Sistema de Garantía de Calidade: Manual do SGC e Manual de procesos do Centro. Non obstante, como xa comentamos, o Manual do SGC será revisado proximamente para introducir unha serie de novidades, como a creación no curso 2019/20 da Comisión de Xénero ou a referencia á nova Memoria do Dobre Itinerario (pendente de elaboración e aprobación).

Respecto do Plano Estratéxico do Centro (proceso PE-01, *Planificación estratéxica*), ditada a resolución reitoral de 7 de outubro de 2020, referida aos instrumentos de planificación estratéxica da USC de cara aos procesos relacionados cos SGC dos Centros, á vista do remate da vixencia do Plan Estratéxico 2011-2020, e da demora

na elaboración dun novo plan, a Facultade de Relacións Laborais aprobou un Plan Estratéxico Ponte, segundo establece o apartado segundo da citada resolución. O devandito Plan, publicado na páxina web do Centro, en congruencia coa Planificación Plurianual da USC, ten o mesmo horizonte temporal, o ano 2022.

O grao de cumprimento das AM incluídas no Plan de Melloras viuse directamente afectado porque no curso 2020/21 a actividade da USC (docente, investigadora, de xestión e laboral en xeral) desenvolveuse en gran parte telematicamente. Por este motivo, as AM do Plan de Melloras Anual, 2020/21 que se recollen neste documento tiveron que ser diferidas á espera de que a situación se normalice.

Están pendentes de execución de cursos anteriores tres do GrRL, sete do MXDL, tres do MPTOXF e unha de Centro.

O Plan de Melloras do **GrRL** é o seguinte:

<b>Obxectivo a conseguir: Facilitar aos estudantes do Dobre itinerario a simultaneidade de estudos</b>			
<b>Responsable do obxectivo: equipo Decanal</b>		<b>Data inicio: 01/04/2019</b>	<b>Data fin: 31/12/2021</b>
<b>Obxectivo estratéxico relacionado</b>	<b>1.3. Mellorar especificamente a coordinación do Centro coa Facultade de Dereito na organización conxunta do Dobre Itinerario en Dereito e Relación Laborais e Recursos Humanos</b>		
<b>Procesos clave relacionados</b>	<b>PC-05-ANÁLISE DE RESULTADOS E MELLORA DOS PROGRAMAS</b>		
<b>Indicador/es de medición</b>	<b>Aumento da matrícula de novo ingreso e diminución da taxa de abandono no Dobre Itinerario</b>	<b>Meta a conseguir</b>	<b>Garantir que o alumnado do Dobre Itinerario finalice os seus estudos</b>
<b>Acción de mellora relacionada (Código)</b>	<b>GrRL-AM-2 (Informe de Seguimento 2017-18)</b>		
<b>Grao de cumprimento do obxectivo e da AM</b>			
<b>Valor dos indicadores</b>	Obsérvase un aumento da matrícula de novo ingreso no Dobre Itinerario tanto no curso en análise como no actual, invertendo a tendencia previa. Non obstante, a taxa de abandono continúa incrementándose.		
<b>Grao de consecución da meta</b>	Parcial. Este obxectivo e a AM vinculada está por concluír á espera unicamente da constitución dunha Comisión de coordinación de ámbolos dous centros implicados e da renovación da persoa representante do alumnado, coa finalidade de modificar a Memoria do Dobre Itinerario.		

<b>Obxectivo a conseguir: Realización profesional de material audiovisual de motivación dirixido ao alumnado a través da páxina web do centro</b>			
<b>Responsable do obxectivo: Comisión do Título de Grao</b>		<b>Data inicio: 30/09/2020</b>	<b>Data fin: 31/12/2021</b>
<b>Obxectivo estratéxico relacionado</b>	<b>1.1.Converxencia das expectativas do alumnado coa percepción das competencias que proporciona a titulación</b>		



<b>Procesos clave relacionados</b>	<b>PC-05-ANÁLISE DE RESULTADOS E MELLORA DOS PROGRAMAS</b>		
<b>Indicador/es de medición</b>	<b>Diminución da taxa de abandono no Grao</b>	<b>Meta a conseguir</b>	<b>Que o alumnado do GrRL teña un coñecemento completo das competencias e saídas profesionais que o Grao lles proporcionará</b>
<b>Acción de mellora relacionada (Código)</b>	<b>GrRL-AM-1 (Informe de Seguimento 2018-19)</b>		
<b>Grao de cumprimento do obxectivo e da AM</b>			
<b>Valor dos indicadores</b>	Obsérvase unha diminución da taxa de abandono, invertendo a tendencia previa. Non obstante, a porcentaxe de alumnado que elixe a titulación en primeira opción é a máis baixa da serie.		
<b>Grao de consecución da meta</b>	Parcial. A execución do obxectivo estratéxico consistente na realización profesional de material audiovisual de motivación dirixido ao alumnado a través da páxina web do Centro, estaba condicionado á dispoñibilidade orzamentaria no curso 2020/21. Unha vez máis, a pandemia COVID-19 o imposibilitou, en primeiro lugar pola mingua dos investimentos, e os ingresos propios (gran parte do orzamento foi desviado para a adquisición de material audiovisual e equipamento das aulas). En segundo lugar, pola obrigatoriedade de utilización de máscaras nos espazos interiores, o que determinaría que as persoas que protagonizaran o vídeo deberían portalas. Isto considerouse inapropiado para a divulgación futura. En consecuencia, a realización desta AM queda pendente para vindeiros anos académicos.		

<b>Obxectivo a conseguir: Obxectivo a conseguir: Convocar sesións informativas para o alumnado de terceiro e cuarto curso do Grao, sobre a metodoloxía e elaboración do TFG.</b>			
<b>Responsable do obxectivo: equipo Decanal</b>		<b>Data inicio: 30/09/2020</b>	<b>Data fin: 31/12/2021</b>
<b>Obxectivo estratéxico relacionado</b>	<b>1.1.Converxencia das expectativas do alumnado coa percepción das competencias que proporciona a titulación</b>		
<b>Procesos clave relacionados</b>	<b>PC-05-ANÁLISE DE RESULTADOS E MELLORA DOS PROGRAMAS</b>		
<b>Indicador/es de medición</b>	<b>Aumento da taxa de Graduación</b>	<b>Meta a conseguir</b>	<b>Que o alumnado do GrRL finalice os estudos no tempo previsto no plan de estudos ou nun ano académico máis</b>

			respecto a súa cohorte de ingreso.
<b>Acción de mellora relacionada (Código)</b>	<b>GrRL-AM-2 (Informe de Seguimento 2018-19)</b>		
<b>Grao de cumprimento do obxectivo e da AM</b>			
<b>Valor dos indicadores</b>	Obsérvase un aumento da taxa de graduación, invertendo a tendencia previa.		
<b>Grao de consecución da meta</b>	Pendente inicio. A AM vinculada non puido iniciarse pola irrupción das medidas extraordinarias na metodoloxía docente adoptadas a raíz da COVID-19. Quedando, como as anteriores, pendente de realización para cando a situación se normalice totalmente.		

O desenvolvemento do Plan de Melloras do **MXDL** foi o seguinte:

<b>Obxectivo a conseguir: Realizar unha enquisa ao alumnado para analizar as causas da baixa taxa de defensa dos TFM</b>			
<b>Responsable do obxectivo: coordinadora do MXDL da USC</b>		<b>Data inicio: maio 2018</b>	<b>Data fin: decem. 2021</b>
<b>Obxectivo estratéxico relacionado</b>	<b>1.1.Converxencia das expectativas do alumnado coa percepción das competencias que proporciona a titulación</b>		
<b>Procesos clave relacionados</b>	<b>PC-05-ANÁLISE DE RESULTADOS E MELLORA DOS PROGRAMAS</b>		
<b>Indicador/es de medición</b>	<b>Aumento da taxa de Graduación</b>	<b>Meta a conseguir</b>	<b>Que o alumnado do MXDL finalice os estudos no tempo previsto no plan de estudos ou nun ano académico máis respecto a súa cohorte de ingreso.</b>
<b>Acción de mellora relacionada (Código)</b>	<b>MXDL- AM-7 (Informe de Seguimento 2017-18)</b>		
<b>Grao de cumprimento do obxectivo e da AM</b>			
<b>Valor dos indicadores</b>	A enquisa elaborada ao efecto para analizar as causas da baixa taxa de defensa dos TFM (aprobada na sesión da Comisión Interuniversitaria do 16 de abril de 2021), estaba dispoñible para a súa aplicación na primeira semana de maio dese ano. Non obstante, non se chegou a realizar a enquisa ao constatar que unha gran parte dos TFM ían ser defendidos. O resultado foi un 96% de TFM aprobados.		

<b>Grao de consecución da meta</b>	Parcial. Tras unha reunión co alumnado, decidiuse que a enquisa será pasada no curso 2021/22, no caso de que algún dos TFM non vaia ser defendido.
------------------------------------	--

<b>Obxectivo a conseguir: Obter unha maior coherencia nas tres sedes universitarias da titulación (USC, UDC e UVigo) no referente ás competencias e sistemas de avaliación das materias comúns</b>			
<b>Responsable do obxectivo: Comisión Interuniversitaria do título</b>		<b>Data inicio: c. 2019/20</b>	<b>Data fin: c. 2020/21</b>
<b>Obxectivo estratéxico relacionado</b>	1.1. <b>Converxencia das expectativas do alumnado coa percepción das competencias que proporciona a titulación</b>		
<b>Procesos clave relacionados</b>	PC-02-PLANIFICACIÓN DAS ENSINANZAS		
<b>Indicador/es de medición</b>	Guías docentes das materias afectadas para o curso 2020-2021	Meta a conseguir	Coincidencia nas tres sedes universitarias das materias comúns do plan de estudos no que se refire a competencias asignadas e sistemas de avaliación.
<b>Acción de mellora relacionada (Código)</b>	MXDL- PM-1 (Plan de Melloras de Renovación acreditación 2019)		
<b>Grao de cumprimento do obxectivo e da AM</b>			
<b>Valor dos indicadores</b>	Despois de revisar as guías docentes para unificar as competencias das materias afíns, elaborouse un listado de contidos básicos a incorporar nos diferentes programas. Asemade aprobouse a implantación dun sistema de rúbricas para os TFM		
<b>Grao de consecución da meta</b>	Practicamente concluída.		

<b>Obxectivo a conseguir: Filtrado dos convenios establecidos coas organizacións ou empresas, a fin de eliminar aquelas que non respondan aos obxectivos das prácticas do MXDL</b>			
<b>Responsable do obxectivo: Comisión Interuniversitaria do título e coordinadores/as de prácticas externas do MXDL en cada unha das súas sedes (USC, UDC e UVigo).</b>		<b>Data inicio: c. 2019/20</b>	<b>Data fin: c. 2020/21</b>
<b>Obxectivo estratéxico relacionado</b>	1.1. <b>Converxencia das expectativas do alumnado coa percepción das competencias que proporciona a titulación</b> 4.2. <b>Mellorar os canais de comunicación coas fontes de emprego</b>		
<b>Procesos clave relacionados</b>	PC-04-DESENVOLVEMENTO DAS ENSINANZAS		

<b>Indicador/es de medición</b>	Elaboración dun listado de empresas coas que asinar convenios en función do resultado da análise dos informes de prácticas do alumnado	<b>Meta a conseguir</b>	Que as prácticas en empresa contribúan de forma significativa á adquisición de competencias por parte do alumnado do MXDL
<b>Acción de mellora relacionada (Código)</b>	MXDL- PM-2 (Plan de Melloras de Renovación acreditación 2019)		
<b>Grao de cumprimento do obxectivo e da AM</b>			
<b>Valor dos indicadores</b>	Levou a cabo a análise dos informes periódicos e as memorias nos que o alumnado describe as tarefas desenvolvidas nas empresas/institucións nas que realizou as prácticas e a utilidade das mesmas. Coa información obtida elaborouse un listado das entidades non adecuadas para a realización de prácticas externas. Está pendente elevar este listado á Comisión Interuniversitaria para, unha vez aprobado, informar ao vicerreitorado correspondente, competente para a anulación dos convenios		
<b>Grao de consecución da meta</b>	Parcial.		

<b>Obxectivo a conseguir: Elaboración dun listado de indicadores do SGC que permita comparar os resultados nas tres sedes universitarias (USC, UDC e UVigo).</b>			
<b>Responsable do obxectivo: Comisión Interuniversitaria do MXDL</b>		<b>Data inicio: c. 2019/20</b>	<b>Data fin: c. 2020/21</b>
<b>Obxectivo estratéxico relacionado</b>	6.1. Diagnóstico do grao de adecuación da realización dos procesos e procedementos do Centro ás directrices FIDES-AUDIT		
<b>Procesos clave relacionados</b>	PC-05-ANÁLISE DE RESULTADOS E MELLORA DOS PROGRAMAS		
<b>Indicador/es de medición</b>	Listado de indicadores comúns da titulación	<b>Meta a conseguir</b>	Dispoñer dun sistema de indicadores comúns que facilite a comparación dos resultados obtidos no MXDL en conxunto.
<b>Acción de mellora relacionada (Código)</b>	MXDL- PM-3 (Plan de Melloras de Renovación acreditación 2019)		
<b>Grao de cumprimento do obxectivo e da AM</b>			
<b>Valor dos indicadores</b>	Puxéronse en coñecemento das Áreas de Calidade as dificultades derivadas das diferenzas entre os indicadores e informes facilitados por cada sede, sen		

	que, polo de agora, se procedera á unificación de criterios. A Comisión Interuniversitaria considera que é unha cuestión que supera as competencias de coordinación do Máster.
<b>Grao de consecución da meta</b>	Parcial.

<b>Obxectivo a conseguir: Aumentar a participación dos estudantes nas enquisas</b>			
<b>Responsable do obxectivo: coordinadora da USC do MXDL</b>		<b>Data inicio: c. 2019/20</b>	<b>Data fin: c. 2020/21</b>
<b>Obxectivo estratéxico relacionado</b>	<b>1.1. Convergencia das expectativas do alumnado coa percepción das competencias que proporciona a titulación</b>		
<b>Procesos clave relacionados</b>	<b>PC-05-ANÁLISE DE RESULTADOS E MELLORA DOS PROGRAMAS</b>		
<b>Indicador/es de medición</b>	<b>Aumento das taxas de participación do alumnado nas enquisas de satisfacción</b>	<b>Meta a conseguir</b>	<b>Maximizar a participación do alumnado nas enquisas de satisfacción coa docencia e/ou coa titulación, para a mellora do proceso de ensino-aprendizaxe.</b>
<b>Acción de mellora relacionada (Código)</b>	<b>MXDL- PM-4 (Plan de Melloras de Renovación acreditación 2019)</b>		
<b>Grao de cumprimento do obxectivo e da AM</b>			
<b>Valor dos indicadores</b>	Celebrouse unha sesión co alumnado co fin de explicar a importancia e modo de facer as enquisas de ámbolos dous cuatrimestres. Asemade, na USC convocouse ao estudantado para o cumprimento presencial das enquisas informatizadas. O mesmo foi <b>verificado por máis do 83%</b> , duplicando amplamente os resultados de anteriores edicións, polo que se debe persistir nesta estratexia		
<b>Grao de consecución da meta</b>	Total.		

<b>Obxectivo a conseguir: Manter un número estable de estudantes de novo ingreso nas tres sedes do MXDL (USC, UDC e UVigo)</b>			
<b>Responsable do obxectivo: decana da Facultade de RR.LL. e coordinador/a do MXDL en cada unha das súas sedes</b>		<b>Data inicio: c. 2019/20</b>	<b>Data fin: c. 2020/21</b>
<b>Obxectivo estratéxico relacionado</b>	<b>1.1. Convergencia das expectativas do alumnado coa</b>		

	<b>percepción das competencias que proporciona a titulación</b>		
<b>Procesos clave relacionados</b>	<b>PC-01-ANÁLISE DO PERFIL DE INGRESO E CAPTACIÓN</b>		
<b>Indicador/es de medición</b>	<b>Aumento do número de matriculados en cada sede</b>	<b>Meta a conseguir</b>	<b>Estabilizar a demanda do título garantindo un perfil de ingreso adecuado..</b>
<b>Acción de mellora relacionada (Código)</b>	<b>MXDL- PM-5 (Plan de Melloras de Renovación acreditación 2019)</b>		
<b>Grao de cumprimento do obxectivo e da AM</b>			
<b>Valor dos indicadores</b>	A coordinación do Máster, considera satisfactorios os resultados das accións realizadas, polo aumento do número de estudantes matriculados.		
<b>Grao de consecución da meta</b>	Parcial.		

<b>Obxectivo a conseguir: Aumentar a satisfacción dos estudantes con diversos aspectos da organización, coordinación do título e orientación académica</b>			
<b>Responsable do obxectivo: coordinadores/as do MXDL das sedes da USC e UVigo</b>		<b>Data inicio: c. 2019/20</b>	<b>Data fin: c. 2020/21</b>
<b>Obxectivo estratéxico relacionado</b>	<b>1.1. Convergencia das expectativas do alumnado coa percepción das competencias que proporciona a titulación</b>		
<b>Procesos clave relacionados</b>	<b>PC-02-PLANIFICACIÓN DAS ENSINANZAS</b>		
<b>Indicador/es de medición</b>	<b>Aumento da valoración nos indicadores de satisfacción do alumnado</b>	<b>Meta a conseguir</b>	<b>Eliminar a discordancia entre as expectativas do alumnado e a oferta académica e de servizos do MXDL</b>
<b>Acción de mellora relacionada (Código)</b>	<b>MXDL- PM-6 (Plan de Melloras de Renovación acreditación 2019)</b>		
<b>Grao de cumprimento do obxectivo e da AM</b>			
<b>Valor dos indicadores</b>	Realizadas as reunións previstas da Comisión interuniversitaria e das Comisións Académicas do Máster nas respectivas sedes, os niveis de satisfacción do alumnado coa docencia, e o Máster en xeral, melloraron.		
<b>Grao de consecución da meta</b>	Parcial.		

O desenvolvemento do Plan de Melloras do **MPTOXF** foi o seguinte

<b>Obxectivo a conseguir: Promover a dobre especialidade do título do MPTOXF</b>			
<b>Responsable do obxectivo: coordinador do MPTOXF</b>		<b>Data inicio: 01/09/2020</b>	<b>Data fin: 31/08/2022</b>
<b>Obxectivo estratéxico relacionado</b>	<b>1.1. Convergencia das expectativas do alumnado coa percepción das competencias que proporciona a titulación</b>		
<b>Procesos clave relacionados</b>	<b>PC-01-ANÁLISE DO PERFIL DE INGRESO E CAPTACIÓN</b>		
<b>Indicador/es de medición</b>	Elaboración dun plan de difusión do MPTOXF salientando a dobre especialización en Psicoloxía Xurídica e Forense e Psicoloxía do Traballo e as Organizacións	<b>Meta a conseguir</b>	Que o alumnado obteña as dúas especialidades ofrecidas polo MPTOXF
<b>Acción de mellora relacionada (Código)</b>	<b>MPTOXF AM-1 (Informe de Seguimento 2019-20)</b>		
<b>Grao de cumprimento do obxectivo e da AM</b>			
<b>Valor dos indicadores</b>	Os resultados foron altamente positivos, pasando de 24 estudantes matriculados no curso 19/20 a 37 no curso 20/21, deles 7 están a cursar a segunda especialidade do Máster		
<b>Grao de consecución da meta</b>	Total.		

<b>Obxectivo a conseguir: Mellorar a transparencia da información respecto aos procesos de TFM, Prácticas Externas e PAT do MPTOXF</b>			
<b>Responsable do obxectivo: coordinador do MPTOXF, coordinadores PAT, coordinación de TFM, coordinadoras de prácticas externas de especialidades</b>		<b>Data inicio: 01/09/2020</b>	<b>Data fin: 31/08/2022</b>
<b>Obxectivo estratéxico relacionado</b>	<b>6.1. Diagnóstico do grao de adecuación da realización dos procesos e procedementos do Centro ás directrices FIDES-AUDIT</b>		
<b>Procesos clave relacionados</b>	<b>PC-03-APOIO A ESTUDIANTES</b>		
<b>Indicador/es de medición</b>	Elaborar un regulamento de TFM, do PAT e das	<b>Meta a conseguir</b>	Por a disposición do alumnado toda a información relativa aos procesos de TFM,

	<b>prácticas externas do MPTOXF</b>		<b>prácticas externas e PAT de forma accesible</b>
<b>Acción de mellora relacionada (Código)</b>	<b>MPTOXF AM-2 (Informe de Seguimento 2019-20)</b>		
<b>Grao de cumprimento do obxectivo e da AM</b>			
<b>Valor dos indicadores</b>	Os referidos regulamentos están avanzados, aínda que non finalizados, polo que seguimos a traballar na elaboración dos mesmos		
<b>Grao de consecución da meta</b>	Parcial		

<b>Obxectivo a conseguir: Construír unha web propia do MPTOXF que complemente a da web institucional</b>			
<b>Responsable do obxectivo: coordinador do MPTOXF</b>		<b>Data inicio: 01/09/2020</b>	<b>Data fin: 31/08/2022</b>
<b>Obxectivo estratéxico relacionado</b>	<b>1.1.Converxencia das expectativas do alumnado coa percepción das competencias que proporciona a titulación</b>		
<b>Procesos clave relacionados</b>	<b>PC-03-APOIO A ESTUDIANTES</b>		
<b>Indicador/es de medición</b>	<b>Aumentar a fiabilidade da páxina web propia</b>	<b>Meta a conseguir</b>	<b>Racionalizar e ofrecer os contidos da web propia do MPTOXF, optimizando a súa accesibilidade</b>
<b>Acción de mellora relacionada (Código)</b>	<b>MPTOXF AM-3 (Informe de Seguimento 2019-20)</b>		
<b>Grao de cumprimento do obxectivo e da AM</b>			
<b>Valor dos indicadores</b>	Este obxectivo acadouse (Ver <a href="https://masterpsicologiaptopsyjur.es/">https://masterpsicologiaptopsyjur.es/</a> ). Enténdese que se publica información suficiente e relevante sobre as características do programa formativo, o seu desenvolvemento e os resultados alcanzados. De igual maneira a información sobre o título é obxectiva, está actualizada e é coherente co contido da MVT e as súas posteriores modificacións, garantíndose un fácil acceso á información relevante do título a todos os grupos de interese..		
<b>Grao de consecución da meta</b>	Total		

<b>Obxectivo a conseguir: Continuar coa difusión da cultura de calidade e participación dos grupos de interese do centro e da titulación (PDI, estudantes, egresados, PAS,...)</b>
--



<b>Responsable do obxectivo: coordinador MPTOXF, Decanato, Comisión de calidade</b>		<b>Data inicio: 01/09/2020</b>	<b>Data fin: 31/08/2022</b>
<b>Obxectivo estratéxico relacionado</b>	<b>1.1. Convergencia das expectativas do alumnado coa percepción das competencias que proporciona a titulación</b>		
<b>Procesos clave relacionados</b>	<b>PC-05-ANÁLISE DE RESULTADOS E MELLORA DOS PROGRAMAS</b>		
<b>Indicador/es de medición</b>	<b>Aumento da porcentaxe de participación nas enquisas dos grupos de interese</b>	<b>Meta a conseguir</b>	<b>Maximizar a participación dos grupos de interese na Política de Calidade do Centro</b>
<b>Acción de mellora relacionada (Código)</b>	<b>MPTOXF AM-4 (Informe de Seguimento 2019-20)</b>		
<b>Grao de cumprimento do obxectivo e da AM</b>			
<b>Valor dos indicadores</b>	A Comisión Académica do Máster continúa a reflexionar sobre a necesidade de motivar aos grupos de interese, de cara a aumentar a participación no cumprimento das enquisas. Neste sentido, por exemplo a taxa de resposta do alumnado foi de 34.29%, porcentaxe que se debe mellorar, polo que seguimos a manter unha acción de mellora neste sentido.		
<b>Grao de consecución da meta</b>	Parcial.		

O desenvolvemento do Plan de Melloras de **Centro** foi o seguinte

<b>Obxectivo a conseguir: Concienciar ao alumnado da importancia da honestidade académica</b>			
<b>Responsable do obxectivo: decana da Facultade</b>		<b>Data inicio: xuño 2019</b>	<b>Data fin: decemb.2021</b>
<b>Obxectivo estratéxico relacionado</b>	<b>1.1. Convergencia das expectativas do alumnado coa percepción das competencias que proporciona a titulación</b>		
<b>Procesos clave relacionados</b>	<b>PC-04-DESENVOLVEMENTO DAS ENSINANZAS</b>		
<b>Indicador/es de medición</b>	<b>Rexistro de indicios de plaxio nos TFG e outros traballos académicos</b>	<b>Meta a conseguir</b>	<b>Desaparición de prácticas deshonestas entre o alumnado</b>
<b>Acción de mellora relacionada (Código)</b>	<b>PM-C-AM-1 (Memoria de Calidade curso 2018-19)</b>		
<b>Grao de cumprimento do obxectivo e da AM</b>			

<b>Valor dos indicadores</b>	Sobre o desenvolvemento desta AM de Centro, coa que se pretendía concienciar aos e ás estudantes da importancia da honestidade académica mediante a programación dunha serie de sesións ou Xornadas, permanece adiada por causa da crise pandémica
<b>Grao de consecución da meta</b>	Sen iniciar.

**Obxectivo a conseguir: Aumentar a dotación de recursos humanos na área de Persoal de Administración e Servizos**
**Responsable do obxectivo: decana da Facultade**
**Data inicio: 10/05/2021**
**Data fin: 10/05/2022**
**Obxectivo estratéxico relacionado**
**3.1. Equilibrar a carga burocrática coa dotación de persoal responsable de dar resposta á mesma**
**Procesos clave relacionados**
**PI-03 Xestión dos recursos humanos**
**Indicador/es de medición**

Elaboración dun documento argumentando sobre a insuficiente dotación de recursos humanos na área de Persoal de Administración e Servizos dirixido á Xerencia

**Meta a conseguir**

Adecuar a capacidade e dinámicas do PAS ás necesidades da Facultade

**Acción de mellora relacionada (Código)**
**PM-C-AM-1 (Memoria de Calidade curso 2019-20)**
**Grao de cumprimento do obxectivo e da AM**
**Valor dos indicadores**

A AM completouse coa elaboración do documento en formato excell nela previsto, e a súa entrega en persoa ao Xerente da USC.

**Grao de consecución da meta**

Nulo.

**Obxectivo a conseguir: Creación dun Programa de Doutoramento en Relacións Laborais e Recursos Humanos**
**Responsable do obxectivo: decana da Facultade**
**Data inicio: 10/05/2021**
**Data fin: 10/05/2022**
**Obxectivo estratéxico relacionado**
**1.1. Converxencia das expectativas do alumnado coa percepción das competencias que proporciona a titulación**
**Procesos clave relacionados**
**PI-01 DESEÑO, MODIFICACIÓN E EXTINCIÓN DE PROGRAMAS**
**Indicador/es de medición**

Elaboración dun documento

**Meta a conseguir**

Ofrecer ao alumnado con interese

	argumentando sobre a conveniencia de aprobar a creación dun programa de Doutoramento na Facultade de RR.LL. dirixido á Secretaría Xeral de Universidades	investigador o desenvolvemento dun programa de Doutoramento propio
<b>Acción de mellora relacionada (Código)</b>	PM-C-AM-2 (Memoria de Calidade curso 2019-20)	
<b>Grao de cumprimento do obxectivo e da AM</b>		
<b>Valor dos indicadores</b>	Aprobación do Programa de Doutoramento pola Secretaría de Universidades da Xunta e pola ACSUG.	
<b>Grao de consecución da meta</b>	Total.	

En canto ao *grao de satisfacción dos grupos de interese*, un dos instrumentos máis eficientes para a súa avaliación é o das frecuentes reunións mantidas entre o equipo decanal o PDI e a representación do alumnado (incluído o voluntariado COVID). Nelas é posible obter información directa sobre a percepción deses grupos de interese respecto ao desenvolvemento do curso e, principalmente, coñecer e rexistrar as súas propostas de mellora. Estas últimas son posteriormente elevadas ás Comisións de Título, e sempre que se considera necesario, á Xunta de Facultade para discutir a mellor estratexia de aplicación. No caso do PAS, a fluidez e continuidade da comunicación permite a resolución inmediata de calquera cuestión que poida xurdir, isto, unido á reducida dimensión deste estamento, fai innecesarias outras formalidades.

Sobre os mecanismos de recollida de información, satisfacción, queixas, reclamacións, suxestións, necesidades e expectativas dos grupos de interese, os establecidos considéranse adecuados: Oficina do Valedor, Oficina de Análise de Reclamacións (en adiante OAR) e reclamacións dirixidas directamente ao Decanato. Engádese a periodicidade semestral das reunións do equipo decanal con representantes do alumnado para avaliar o desenvolvemento do curso. As suxestións e propostas comunícanse ao órgano que corresponde para a súa valoración e, de ser o caso, aplicación ou traslado ao Plan de Melloras Anual. Este sistema de monitorización complementábase coas enquisas programadas pola ACMP e pola ACSUG o que, en principio, permite completar a avaliación pretendida. Non obstante, para garantir a fiabilidade destas consultas sería necesario incrementar a participación do alumnado, constatándose unha maior pasividade do mesmo nos diferentes contextos, probablemente debido ao impacto anímico da pandemia COVID.

## Directriz 2. Deseño, revisión periódica e mellora dos programas formativos

**Estándar: O centro ten implantados procedementos para o deseño, a aprobación a revisión periódica dos seus programas formativos (verificación, seguimento, modificación e renovación da acreditación dos títulos oficiais), e se procede da súa extinción. Estas revisións deben conducir á mellora continua de todos os títulos.**

Aspectos a contemplar:

- Evidencias claras e continuas da adecuación dos procedementos relacionados co deseño, a revisión, a mellora e, se procede, a extinción (garantías do alumnado en caso de que se produza a extinción ou suspensión dunha titulación e facelo público) dos programas formativos.
- Análise das accións desenvolvidas sobre o deseño, revisión periódica e mellora dos programas formativos
  - cumprimento do incluído nas memorias verificadas para facilitar a implantación de modificacións no seu caso e atender ao ciclo de garantía externa das titulacións, en canto a seguimento e renovación da acreditación se refire:
  - cumprimento de guías docentes;
  - procedementos de coordinación,
  - análise do perfil real de ingreso/egreso,
  - análise de que os titulados acadan os resultados de aprendizaxe previstos na memoria.
  - Información sobre satisfacción, necesidades e expectativas, queixas e suxestións dos grupos de interese relativos ao conxunto da titulación (os relativos ao proceso de ensino/aprendizaxe analízanse na Directriz 3).

### Reflexión/comentarios que xustifiquen a valoración:

O deseño, revisión, mellora e, se procede, extinción dos programas formativos da Facultade de Relacións Laborais realizouse conforme ao previsto no Manual de Procesos Institucionais de Calidade da USC, vixente durante o período en análise. Os títulos activos deste Centro no curso 2020/21 obxecto de renovación da súa acreditación superárona con éxito, o 30/11/2017 no caso do Grao, o 08/07/2015 e o 18/9/2019 no caso do MXDL. Respecto do MPTOXF o seu deseño foi avaliado positivamente o 6/05/2019. O resultado favorable destas avaliacións da ACSUG reflicten un desenvolvemento adecuado dos programas formativos.

De acordo co proceso PE-02, Revisión e Mellora, do SGC da Facultade, as Comisións de Título (en adiante CT) analizan anualmente, o desenvolvemento dos programas formativos, e a execución das AM a eles vinculadas, quedando recollido nas actas das respectivas reunións. A análise inclúe o seguimento do cumprimento das correspondentes Memorias Verificadas dos Títulos (en adiante MVT), os perfís de ingreso/egreso, o axuste dos programas docentes, e resultados de aprendizaxe. Os informes destes seguimentos trasládanse á Comisión de Calidade do Centro (en adiante CCC), que os revisa e analiza, aprobando as AM derivadas. O SGC establece a sistemática coa que se realizan os procesos que afectan directamente ao desenvolvemento dos programas formativos, algúns deles chave: PC-01, Análise do perfil de ingreso e captación; PC-02, Planificación das ensinanzas; PC-04, Desenvolvemento das ensinanzas, e PC-05, Análise de resultados e mellora dos programas. Neste apartado sintetízase a análise do desenvolvemento dos programas formativos da Facultade de Relacións Laborais durante o curso 2020-21.

### GrRL

As guías docentes na USC foron modificadas mediante o respectivo *addendum* a raíz da pandemia Covid-19. Por outra banda, a revisión das guías docentes ou programas das materias é articulada polo coordinador do Grao e do Dobre itinerario, e os/-as coordinadores/-as de curso. Esta análise conxunta permitiu a sinalización dalgunha discrepancia pouco relevante, entre os programas e a MVT, toda vez que esta posibilita unha ampla discrecionalidade na elaboración dos referidos documentos, cuxa oportuna corrección foi comunicada aos respectivos Departamentos. O cumprimento dos programas das materias por parte do PDI foi satisfactorio, como evidencia a elevada puntuación (4,20 sobre 5,00) obtida no ítem: “Os contidos desenvolvéronse de acordo co

cronograma temporal da materia inicialmente previsto antes da crise da Covid-19” da enquisa de satisfacción do alumnado coa docencia.

Respecto da coordinación no desenvolvemento do programa formativo, os/-as coordinadores/-as de curso non sinalaron ningún problema relevante, polo que non houbo propostas de medidas correctoras. Non é posible coñecer a perspectiva do alumnado en relación con este particular a través das enquisas sobre a docencia impartida, porque xa non figura nas mesmas.

PERFIL DE INGRESO do GRAO E do DOBRE ITINERARIO					
CÓDIGO-NOME	TÍTULO	2017/18	2018/19	2019/20	2020/21
IN01-PC-01-Prazas ofertadas	Grao	90	90	90	90
	Dobre Itinerario	20	20	20	20
IN02-PC-01-Matricula	Grao	493	493	495	497
	Dobre Itinerario	46	56	68	75
IN03-PC-01-Matricula de acceso	Grao	112	113	111	120
	Dobre Itinerario	16	20	24	24
IN04-PC-01-Matricula de novo ingreso por preinscrición	Grao	97	101	103	110
	Dobre Itinerario	16	20	24	24
IN05-PC-01-Variación da matrícula de novo ingreso por preinscrición	Grao	-11,01	4,12	1,98	6,80
	Dobre Itinerario	-15,79	25,00	20,00	0,00
IN06-PC-01-Nota media de acceso por preinscrición	Grao	7,68	7,72	7,75	8,45
	Dobre Itinerario	11,24	11,74	10,38	11,47
IN07-PC-01-Porcentaxe de estudantes que acceden á titulación con puntuación igual ou superior a seis	Grao	100,00	96,94	95,00	100,00
	Dobre Itinerario	100,00	100,00	100,00	100,00
IN08-PC-01-Porcentaxe de estudantes estranxeiros sobre matriculados	Grao	2,43	2,64	2,22	2,01
	Dobre Itinerario	0,00	0,00	0,00	0,00
IN09-PC-01-Porcentaxe de estudantes nacionais de fóra de Galicia sobre matriculados	Grao	1,22	1,42	1,01	1,01
	Dobre Itinerario	2,17	0,00	2,94	2,67
IN10-PC-01-Relación de estudantes preinscritos en 1ª opción matriculados por 1ª vez sobre as prazas ofertadas	Grao	67,78	61,11	77,78	52,22
	Dobre Itinerario	75,00	100,00	100,00	120,00
IN12-PC-01-Taxa de ocupación <sup>1</sup>	Grao	107,78	112,22	114,44	122,22
	Dobre Itinerario	80,00	100,00	120,00	120,00

No relativo á análise do perfil de ingreso, cuantitativamente os datos son máis que satisfactorios, cubríndose en exceso, tamén no curso 2020/21, o número de prazas ofertadas. Ao igual que outros anos, nunha análise máis fina, podemos apreciar algunhas consecuencias deleterias deste fenómeno que afectarían transversal e negativamente a outros indicadores. En primeiro lugar, o aumento dos matriculados leva a un empeoramento das ratios. En segundo lugar, parte deste alumnado excedentario accede aos estudos de Relacións Laborais por descarte, o que favorece o ulterior abandono (soamente o 52,22% os elixiu en primeira opción). A consecuencia disto, a apertura de sucesivas convocatorias de matrícula despois daquela na que se cobren as prazas ofertadas (o que habitualmente sucede xa na terceira convocatoria), convirte á titulación do GrRL nunha titulación “de aluvión” ou, dito doutra forma, establécese para ela unha selección negativa. Sería conveniente, neste sentido, definir de forma máis precisa o perfil de ingreso, de modo que, efectivamente, servira para encamiñar cara esta titulación ao alumnado máis afín a mesma. É perentorio, por tanto, executar a AM consistente na realización profesional de material audiovisual de motivación dirixido ao alumnado a través da páxina web do Centro.

En canto á relevancia do perfil dos/as egresados/as e a súa actualización, a máis recente información dispoñible de inserción laboral, a partir tanto da enquisa da ACSUG como da do Sistema Integrado de Información Universitaria (SIU), corresponde á cohorte de egresados en 2013-14. De acordo cos datos dispoñibles, a taxa de

<sup>1</sup> Obsérvase un erro no resultado do indicador aportado pola ACMP para o Grao: 244,44, ao utilizar como denominador para o cálculo as prazas ofertadas no Grao impartido na Escola de Relacións Laborais de Lugo (45) en lugar das da Facultade de Santiago (90). O valor real é o incluído na táboa: 122,22.

afiliación dos/as graduados/-as, un ano despois do seu egreso foi do 52,4%, incrementándose progresivamente, ata alcanzar o 72,2% no cuarto ano (en 2018). Por outra banda, a significativa porcentaxe de persoas egresadas que realizaron prácticas en empresas ao longo dos estudos (en torno ao 60%), favoreceu a adquisición de competencias relacionadas co "saber facer". Tamén dende o curso 2018/19 creáronse canais de contacto con este colectivo a través das redes sociais (Facebook, Instagram e LinkedIn), cun importante seguimento.

Para o curso 2020/21 non dispoñemos de datos que evidencien se os/as egresados/as consideran alcanzados os resultados de aprendizaxe previstos na MVT, xa que os resultados da enquisa de satisfacción deste colectivo, non discrimina por titulacións. Por outra banda, no apartado de "Indica calquera comentario ou suxestión que teñas ao respecto da túa experiencia na titulación ou como alumno/a da USC", en ningún caso se refire ao Grao en RR.LL. e RR.HH.

Respecto aos recursos, queixas e reclamacións (a diferenza do curso anterior), todas foron presentadas na OAR. En total sete recursos de xestión académica (seis do GrRL e un do MXDL), dos cales soamente dous (de recoñecemento de estudos) foron tramitados e estimados pola Comisión Permanente do Centro. Asemade presentáronse cinco queixas (tres do GrRL e dúas do MXDL), delas, apenas unha foi trasladada ao Centro. Tratábase dunha reclamación de dúas alumnas que protestaron polo convenio Erasmus establecido cunha universidade húngara. As estudantes fixeron unha lectura errónea da convocatoria de prazas Erasmus para esa universidade en relación **co noso Centro**, nela figuraba como obrigatorio para a admisión o coñecemento acreditado do nivel B2 do idioma inglés, e non o B1 como elas aduciron.

#### **MXDL**

As guías docentes, neste caso das tres sedes, foron modificadas mediante o seu respectivo Plan de Continxencia con motivo da pandemia da COVID-19. No Informe da enquisa de satisfacción do alumnado coa docencia recibida (coberta polo **83,33%** deste colectivo, fronte ao 30,77% do curso anterior), o ítem relacionado co cumprimento das guías docentes ("Os contidos desenvolvéronse de acordo co cronograma temporal da materia inicialmente previsto antes da crise da Covid-19"), a valoración, de 4,22 pode considerarse elevada. Respecto a se a carga de traballo (tarefas, lecturas, etc.) foi adecuada aos contidos e créditos da materia, a puntuación de 3,74, aínda que máis baixa que no curso anterior, pode considerarse aceptable.

Acerca da coordinación docente, o Máster conta con mecanismos que permiten analizar o desenvolvemento do plan de estudos e a adquisición de competencias. Cada unha das universidades integrantes dispón dunha Comisión Académica (en adiante CAM), na que se analizan todos os programas das diferentes materias. Ademais, existe a Comisión Interuniversitaria que está encargada, entre outras funcións, de coordinar o desenvolvemento do plan de estudos nas tres sedes. Neste sentido, nos últimos anos, e por indicación da Comisión de Acreditación, leváronse a cabo accións para mellorar a coordinación. Por exemplo, a materia "Prácticas", que é obrigatoria, conta cunha forma propia de xestión mediante a figura do/-a coordinador/-a de prácticas, e coa xestión xeral exercida por la CAM de cada Centro e da citada Comisión Interuniversitaria. Con respecto á coordinación entre as materias comúns das tres universidades, fixéronse varias accións. Por unha banda, tratouse a cuestión nas respectivas CAM das tres sedes, e na Comisión Interuniversitaria e, por outra, enviáronse correos aos/ás coordinadores/-as das diferentes materias de cada universidade para que se puxeran en contacto entre si. O resultado destas accións é que, actualmente, aínda que os programas non coinciden con total exactitude nas tres universidades, o contido basicamente é o mesmo. Cabe engadir que, debido ao funcionamento autónomo de cada universidade en canto á organización en materia académica, esta tarefa non resultou fácil, entre outras razóns, porque os tempos de aprobación das programacións docentes e de asignación de profesores son distintos, e porque existe unha necesidade de consenso que pode chocar co concepto de liberdade de cátedra.

PERFIL DE INGRESO- MXDL				
CÓDIGO-NOME	2017/18	2018/19	2019/20	2020/21
IN01-PC-01-Prazas ofertadas	30	30	30	30
IN02-PC-01-Matricula	31	39	46	42
IN03-PC-01-Matricula de acceso	15	26	22	17
IN04-PC-01-Matricula de novo ingreso por preinscrición	15	26	22	17
IN05-PC-01-Variación da matrícula de novo ingreso por preinscrición	-16,67	73,33	-15,38	-22,73
IN06-PC-01-Nota media de acceso por preinscrición	6,93	6,94	6,88	7,09
IN07-PC-01-Porcentaxe de estudantes que acceden á titulación con puntuación igual ou superior a seis	100,00	100,00	85,71	100,00
IN08-PC-01-Porcentaxe de estudantes estranxeiros sobre matriculados <sup>2</sup>	16,13	15,38	19,57	19,05
IN09-PC-01-Porcentaxe de estudantes nacionais de fóra de Galicia sobre matriculados	6,45	7,69	8,70	9,52
IN12-PC-01-Taxa de ocupación	50,00	86,67	73,33	56,67
IN13-PC-01-Porcentaxe de matriculados que son titulados da USC (Máster)	38,71	48,72	63,04	52,38

O perfil de ingreso axústase ao recomendado e formulado na MVT, destinado prioritariamente a Graduados en Relacións Laborais e Recursos Humanos, Graduados Sociais, Diplomados en Relacións Laborais e Licenciados en Ciencias do Traballo. Non existen condicións ou probas de acceso especiais, tampouco un procedemento de adaptación, os graduados, diplomados ou licenciados ingresan seguindo o proceso ordinario de admisión.

En definitiva, o alumnado procede basicamente da rama das Ciencias Sociais e Xurídicas e, na súa maioría, do GrRL. Admítense tamén titulados doutras ramas afines (Empresa, Economía, Políticas, Psicoloxía...), está pensado igualmente para ser accesible a titulados nacionais e internacionais, cunha porcentaxe significativa no curso 2020/21 de estranxeiros (19,05%). Nas tres Universidades, o perfil heteroxéneo do alumnado pode entrañar dificultades, ao existir estudantes con menos coñecementos previos no caso dalgúns materias, diferencias que o PDI procura resolver, sen rexistrarse incidencias. Na matrícula de novo acceso, constatase unha tendencia descendente iniciada no curso 2016/17, e so interrompida no 2018/19. A nota media de acceso foi de 7,09, a máis alta de toda a serie, subindo tamén a porcentaxe do alumnado que superou a cualificación de 6 (100,0%). Por outra banda, como xa se comentou, existe unha AM (MXDL-PM5) definida para mellorar o perfil de ingreso do alumnado no MXDL.

Para o perfil dos egresados/-as, dispónse do estudo de inserción laboral dos titulados/-as en mestrados do SUG 2013/14 realizados pola ACSUG. Segundo a información aportada por esta enquisa, traballaba o 64,3% e o 14,3% o fixera algunha vez desde a finalización do Máster. O tempo medio transcorrido desde que remataron o Máster ata que encontraron o primeiro traballo foi de 4,88 meses. Destaca tamén que o tempo medio traballado foi de 21,82 meses e, nun emprego relacionado co Máster, de 8,82 meses. Excepto o primeiro parámetro que sitúa ao MXDL no 7º posto dos 10 mestrados analizados vinculados ás Ciencias Sociais e Políticas, o resto deles son moi positivos, colocándoo en cabeza do *ranking* respecto ao tempo que os seus titulados/-as precisaron para conseguir un traballo, no 3º posto en canto á maior duración do emprego e no 4º na duración dun emprego relacionado coa titulación do Máster. Acerca da adquisición dos resultados propostos na MVT por parte dos/-as titulados/as, non dispoñemos de datos específicos para o MXDL.

Na OAR recibíronse dúas queixas (ambas desestimadas) e un recurso (inadmitido), os tres relacionados coa matrícula, polo tanto, alleos á xestión da Facultade.

## MPTOXF

As guías docentes do Máster tamén foron modificadas mediante o seu respectivo Plan de Continxencia con motivo da pandemia da COVID-19. O Informe da enquisa de satisfacción do alumnado coa docencia recibida (cuberto

<sup>2</sup> Aparentemente o valor do indicador é incoerente co INF 16.

polo 34.29% deste colectivo), reflicte o valor máis alto no ítem "Os contidos desenvolvéronse de acordo co cronograma temporal da materia inicialmente previsto antes da crise da Covid-19": 4,86 . Excepto un valor disonante, 3,44, referido a "O/A docente resolveu as dúbidas relacionadas coa materia que se lle trasladaron (clase virtual, titorías, aula virtual, correo electrónico, etc.)", todos os ítems superan amplamente os 4 puntos sobre 5. Chama a atención que a cuestión referida ao apartado peor valorado, sexa practicamente idéntica a outra que recibiu unha valoración moi superior: 4,79.

No que atinxe aos procedementos de coordinación, a CAM ten nomeado a un profesor coordinador de cada especialidade que da conta directa das cuestións que poidan xurdir vinculadas a cada unha de elas. Na súa estrutura, o Máster conta cun Plan de Acción Titorial (en adiante PAT), reflectido na MVT. O PAT contempla accións dirixidas a tódolos estudantes do Máster que están supervisadas polo coordinador xeral, e que basicamente atenden a aspectos como: difusión e publicidade do Máster, acollida e benvinda dos estudantes, orientación e titoría ao alumnado con algunha necesidade específica e aos que proveñen doutros países, identificación e avaliación de necesidades do grupo, planificación da atención a estas necesidades, organización de actividades de formación de carácter xeral (competencias transversais, preparación do currículo, presentación a entrevistas de traballo, busca de emprego,...), orientación sobre mobilidade, orientación xeral sobre o TFM. Por outra banda, tamén se contemplan accións contextualizadas segundo a especialidade elixida por cada estudante, incluíndo aspectos académicos e de inserción laboral, nun marco de confidencialidade e de respecto a súa autonomía. Cabe destacar a boa articulación entre os/-as coordinadores/-as, que posibilita levar a cabo unha acción titorial de calidade e a mellora do proceso de ensinanza aprendizaxe do alumnado. Destaca tamén na especialidade de Psicoloxía Xurídica e Forense a existencia dun Grupo de Innovación Docente (INDOPSIFORENSE) que vincula a tódalas materias optativas da especialidade (Intervención en Psicoloxía Xurídica e Forense, Psicoloxía Xurídica e Forense no ámbito Penal; Psicoloxía Xurídica e Forense no ámbito Civil e Social; Psicoloxía Xurídica e Forense do Menor e da Familia), e que permite unha coordinación moi axustada de toda a especialidade.

PERFIL DE INGRESO-MPTOXF				
CÓDIGO-NOME	2017/18	2018/19	2019/20	2020/21
IN01-PC-01-Przas ofertadas			25	25
IN02-PC-01-Matricula			24	37
IN03-PC-01-Matricula de acceso			24	31
IN04-PC-01-Matricula de novo ingreso por preinscrición			24	31
IN05-PC-01-Variación da matrícula de novo ingreso por preinscrición			-	29,17
IN06-PC-01-Nota media de acceso por preinscrición			7,77	7,67
IN07-PC-01-Percentaxe de estudantes que acceden á titulación con puntuación igual ou superior a seis			100,00	100,00
IN08-PC-01-Percentaxe de estudantes estranxeiros sobre matriculados			12,50	16,22
IN09-PC-01-Percentaxe de estudantes nacionais de fóra de Galicia sobre matriculados			25,00	43,24
IN12-PC-01-Taxa de ocupación			96,00	124,00
IN13-PC-01-Percentaxe de matriculados que son titulados da USC (Máster)			62,50	40,54

Este Máster, que segundo consta na MVT vai dirixido a graduados/as en Psicoloxía e en Relacións Laborais, conta con criterios específicos de acceso. No curso 2020/21, o 87,1% do alumnado seleccionado proviña do Grao ou licenciatura Psicoloxía. A nota de acceso ao título (un 7,67 de media, non habendo ningún estudante cunha cualificación inferior a 6), considérase alta.

Tendo en conta a universidade de orixe, o curso 2020/21 contou cun 48,4% de estudantes titulados da USC, e un 51,6% de fora de Galicia. A CAM valorou positivamente a demanda de persoas que ingresan no Máster procedentes de fóra da comunidade autónoma (no curso 2020/2021, Almería, Granada, Oviedo, Salamanca...). A porcentaxe de alumnado estranxeiro sobre o matriculado no curso en análise foi de 9,7%. A elevada demanda de fóra da nosa Comunidade, como xa se comentou, non se sustenta en ningún programa de mobilidade, xa que



a taxa de alumnos/as en programas de mobilidade é cero, fundamentalmente por tratarse dun título anual. Neste momento non se dispón de indicadores e evidencias para valorar a relevancia e actualización do perfil dos/as egresados/as, pois os datos dispoñibles máis recentes de inserción laboral do EIL\_ACSUG corresponden ao curso 2018/19, cando esta titulación aínda non se impartía. Isto é aplicable a calquera outro aspecto relacionado cos/ás egresados/-as, por tratarse dunha titulación que se iniciou no curso 2019/20. Acerca da adquisición dos resultados propostos na MVT por parte dos/-as titulados/as, non dispoñemos de datos específicos para o MXDL. Finalmente, segundo o datos dispoñibles, non se presentou ningún recurso ou queixa relacionados con este Máster.

### Directriz 3. Garantía da aprendizaxe, ensinanza e avaliación centrados no alumnado

**Estándar: o centro ten implantados procedementos para garantir que as accións que emprende ao impartir as súas titulacións teñen como finalidade fundamental favorecer a aprendizaxe do alumnado, así como permitirlles tomar un papel activo no deseño e desenvolvemento do proceso de aprendizaxe, e que a avaliación do alumnado reflicte este enfoque.**

Aspectos a contemplar:

- Evidencias claras e continuas da adecuación dos procedementos relacionados coa garantía da aprendizaxe, ensinanza e avaliación centrados no alumnado:
  - Aplicación de normativas predefinidas que cobren todo o ciclo de vida do alumnado (admisión, progresión, recoñecemento e certificación).
  - Admisión do alumnado (acción de captación).
  - Complementos formativos, curso de adaptación ou de nivelación, se procede.
  - Orientación académica (plan de acción tutorial) e profesional.
  - Mobilidade.
  - Metodoloxía de ensinanza e avaliación da aprendizaxe (adaptación a necesidades específicas de Aprendizaxe)
  - Avaliación da aprendizaxe
  - Prácticas externas.
  - Traballos fin de grao/máster (asignación, supervisión, avaliación).
  - Resultados da aprendizaxe nas materias do título.
  - Indicadores de satisfacción, queixas e suxestións relativos ao proceso de ensino/aprendizaxe.

#### Reflexión/comentarios que xustifiquen a valoración:

A Facultade de Relacións Laborais desenvolve os seus programas formativos no marco da organización xeral da USC e da normativa atinente. A raíz da pandemia, publicouse un extenso corpus normativo, relacionado con ela accesible en: <https://www.usc.gal/ql/usc/covid19>

A maiores, a Universidade dispón de directrices para a xestión académica que regulan os aspectos máis esenciais do proceso formativo. Algunhas delas son xerais, mentres que outras conforman marcos regulamentarios susceptibles de adaptación para cada Centro ou Título. As principais normativas, que se apuntan de seguido, poden consultarse nos enderezos web:

[https://www.usc.gal/ql/servizos/sxopra/0321\\_masters\\_normativa.html](https://www.usc.gal/ql/servizos/sxopra/0321_masters_normativa.html)

[https://www.usc.gal/ql/servizos/sxopra/0311\\_graos\\_normativa.html](https://www.usc.gal/ql/servizos/sxopra/0311_graos_normativa.html)

<https://www.usc.gal/ql/normativa/estudantes/index.html>

- Resolución do 20 de marzo de 2019, da Secretaría Xeral de Universidades, pola que se ditan instrucións para a determinación da oferta de prazas nas titulacións oficiais de grao e máster nas universidades do SUG.
- Regulamento das titulacións oficiais de grao e mestrado na USC (aprobada en Consello de Goberno [CG] de 28/07/2017).
- Normativa sobre permanencia nas titulacións de grao e máster na USC (CG 15/06/2011 e 25/05/2012; Consello Social 05/06/2012)

- Resolución do 3 de decembro de 2014 pola que se acorda a publicación da modificación da normativa sobre permanencia nas titulacións de grao e máster (Consello Social de 3/11/2014).
- Normativa de transferencia e recoñecemento de créditos (CG 14/03/2008)
- Procedemento para o recoñecemento de competencias nas titulacións de grao e máster (RR 15/04/2011)
  - Acreditación do nivel de coñecemento dunha lingua estranxeira (acordo de CG de 28/05/2019)
  - Acordo do CG sobre recoñecemento de créditos nos estudos de Grao ao abeiro do art. 12.8 do RD 1393/2007 (CG 05/07/2016, modificado por CG 12/05/2017)
- Normativa de avaliación do rendemento académico dos estudantes e de revisión das cualificacións (aprobada en CG 15/06/2011).
  - Modificación da normativa de avaliación do rendemento académico (CG 05/04/2017)
- Regulamento de matrícula, elaboración e defensa dos traballos fin de grao e fin de máster (acordo CG 10/03/2016)
- Regulamento de acceso e admisión ás ensinanzas universitarias oficiais de grao para persoas maiores de 40 anos que acrediten experiencia profesional ou laboral (CG 23/03/2011)
- Normativa de asistencia a clase nas ensinanzas adaptadas ao EEES (CG 25/03/2010)
- Regulamento de prácticas académicas externas (CG 29/07/2015)
- Regulamento de Intercambios Interuniversitarios de estudantes da USC (CG 26/10/2012), modificado para as titulacións dobres ou programas de simultaneidade académica por acordo do CG de 18/07/2019.
- Normativa sobre recoñecemento de estudos realizados en réxime de intercambio (CG 03/03/2017), modificado en CG de 24/05/2018.
- Convocatoria de fin de carreira para as titulacións adaptadas ao EEES (CG 24/09/2013)
  - Modificación do punto segundo da Convocatoria de Fin Carreira para as titulacións adaptadas ao EEES (CG 08/10/2015)
- Regulamento sobre dobres titulacións e simultaneidade de ensinanzas oficiais na USC (CG 27/03/2015) Entre a normativa propia da Facultade de Relacións Laborais directamente relacionada coa organización dos procesos de ensino/aprendizaxe e que desenvolve ou concreta as normas xerais da USC no seu ámbito de competencia atópanse:
  - Regulamento de réxime interno da Facultade de Relacións Laborais (CG 8/05/2015)
  - Regulamento de matrícula, elaboración e defensa dos Traballos Fin de Grao da Titulación de Relacións Laborais e Recursos Humanos da USC (CG 31/01/2017)
  - Regulamento do Traballo Fin de Máster do Máster Interuniversitario en Dirección e Xestión Laboral da Universidade de Santiago de Compostela (CG 31/01/2017)
  - Memoria para a implantación do Programa integrado de Grao en Dereito e Grao en Relacións Laborais e Recursos Humanos da USC (Xuntas de Facultade de ambos centros de 10/04/2014) [Actualmente en fase de modificación].

Este marco normativo regula os procedementos e condicións formais para o acceso, progresión e terminación dos programas formativos.

Os procesos do SGC da Facultade de Relacións Laborais máis directamente relacionados con a garantía de aprendizaxe son os cinco procesos chave que o configuran (PC-01, Análise do perfil de ingreso e captación; PC-02, Planificación das ensinanzas; PC-03, Apoio aos estudantes; PC-04, Desenvolvemento das ensinanzas, e PC-05, Análise de resultados e mellora dos programas).

As CT en primeira instancia, e a CCC en segunda, analizan anualmente o desenvolvemento destes procesos e os indicadores que dan conta dos resultados e da satisfacción asociados ao ensino, aprendizaxe e avaliación. A continuación se sintetizan as conclusións destas análises para cada un dos títulos.

## GrRL

Respecto aos *critérios de admisión no Grao*, son os xerais para o sistema universitario público sen probas de acceso específicas. En canto á captación de novos estudantes, aínda que o título conta cunha elevada demanda na nosa Facultade (a pesar de impartirse en cinco centros do SUG), a alta taxa de abandono levou á CT na súa sesión de 25/06/2019 a aprobar unha proposta de captación de estudantes, no sentido de que teñan a mellor orientación previa posible. Ao efecto, confeccionouse un tríptico cun código QR e con información relacionada coa mobilidade (SICUE, Erasmus, convenios bilaterais), coa oferta de actividades deportivas, saídas profesionais... Exemplares deste tríptico entregáronse aos docentes implicados no Programa “A Ponte”, para ser distribuídos durante as charlas nos centros de secundaria. Esta estratexia viuse interrompida pola crise pandémica, o que obrigou a substituíla por outra baseada en recursos telemáticos, a cal tivo un seguimento moito menor. Para revertir esta dinámica e para mellorar o coñecemento sobre a titulación dos potenciais matriculados, está pendente de realización a GrRL-AM-1 (Autoinforme do 2018/19), descrita na directriz 1.

No relativo á *orientación académica e profesional, formación en competencias transversais*, leváronse a cabo diferentes accións. Cronoloxicamente, a primeira foi a “Xornada de Acollida” para orientar ás persoas que inician estudos. Asemade na páxina web do Centro, nas pantallas e na Aula virtual de Coordinación do Grao infórmase das convocatorias do “Programa de Alumnos Tutores da USC”. As persoas seleccionadas son presentadas na Xornada de Acollida para explicar a súa función de acompañamento e asesoramento ao alumnado de novo ingreso, existindo ademais un “Programa de Apoio Titorial Extraordinario” dirixido fundamentalmente a estudantes dos últimos cursos da USC. Tamén se fomenta a inscrición do estudantado nos “Cursos de Competencias en Información de nivel básico y avanzado.” impartido por persoal da Biblioteca Concepción Arenal. En novembro e en febreiro realízanse sesións informativas sobre os programas de mobilidade Erasmus e SICUE respectivamente. Sobre a orientación ao longo dos estudos, está previsto organizar sesións informativas dirixidas ao alumnado de terceiro e cuarto curso sobre as prácticas en empresas e a realización do TFG (GrRL-AM-2, Autoinforme do 2018/19). Polo que respecta ao curso en análise, 2020/21, as actividades víronse moi limitadas polas dúas razóns sinaladas, o pasamento do vicedecano da Facultade e a pandemia COVID. Non obstante levouse a cabo, con gran participación de toda a comunidade universitaria (PDI, PAS e alumnado), unha iniciativa encamiñada a conmemorar o *Día Internacional da Muller Traballadora*. A Comisión de Xénero da Facultade propuxo a realización no mes de marzo dunha exposición fotográfica no Centro, co lema “Todas e cada unha”, que poñer en valor a contribución da muller ao desenvolvemento de Galicia a través do seu traballo, en calquera ámbito (empresarial, comercial, investigador, sanitario, doméstico...). Non se pretendían mostrar o excepcional, senón o cotián, para o que se fotografou a mulleres en idade laboral durante o seu traballo, e mulleres en idade post-laboral lembrando o mesmo, ou a desenvolver labores actualmente. As fotografías acompañábanse dalgunha frase, expresión, idea ou opinión da persoa retratada. Na segunda semana de abril, finalizada a exposición, entregáronse 100 euros para premiar a fotografía seleccionada. Paralelamente promocionouse a participación do alumnado en diversos encontros virtuais, destinados á formación en competencias transversais e de orientación profesional:

- Curso de Educación Online: 41º Edición 2020/21 de “Global Management Challenge” dirixido a estudantes universitarios para aprender a dirixir empresas nun entorno competitivo similar ao dunha empresa real.
- Webinar “Novedades en los Planes de Igualdad y Ayudas Xunta de Galicia”, celebrado el 7 de mayo
- “Campus de Emprendemento e Empregabilidade” celebrado o 2 de xullo dende a Facultade de Económicas e Empresariais.

A inmediatez no acceso á información propiciada pola tecnoloxía informática, trouxo como contrapartida o relaxamento nos códigos éticos para a utilización da mesma. Este feito constatouse tamén na Facultade de Relacións Laborais, nos traballos realizados durante o curso polo alumnado Coa finalidade de contrarrestar esta tendencia e concienciar aos/ás estudantes da importancia da honestidade académica, introduciuse unha AM no curso 2018/19 (GrRL-AM-2), pendente de execución consistente na celebración de sesións informativas e de

debate entorno a esa cuestión. O título provisorio das mesmas é: “A deshonestidade académica na universidade: cara un modelo de integridade”.

En canto aos *programas de mobilidade* soamente foi facilitada a “porcentaxe de estudantes recibidos pola USC de programas de mobilidade sobre o total de matriculados” (0,4%), evidenciando un descenso respecto ao curso precedente, que se considera conxuntural, debido a que pandemia restrinxiu os desprazamentos. Sobre as enquisas de satisfacción, tanto dos estudantes saíntes como entrantes cos programas de mobilidade, en ámbolos dous casos a valoración global é positiva, de 4,51 e 4,20 respectivamente.

XESTIÓN DA MOBILIDADE					
CÓDIGO-NOME	TÍTULO	2017/18	2018/19	2019/20	2020/21
IN15-PC-04- Satisfacción dos estudantes saíntes cos programas de mobilidade	Grao	-	4,07	-	4,51
	Dobre Itinerario	-	4,60	-	4,51
IN16-PC-04- Satisfacción dos estudantes entrantes cos programas de mobilidade	Total Centro	-	1,81	-	4,20
IN18-PC-04- Porcentaxe de estudantes recibidos pola USC de programas de mobilidade sobre o total de matriculados	Grao	1,62	0,41	1,41	0,40
	Dobre Itinerario	0,00	1,79	2,94	0,00

Pola súa banda o Servizo de Participación e Integración Universitaria (SEPIU), coordina a oferta de actividades de voluntariado e participación social da USC, contribuíndo á formación integral do alumnado. Compételle asemade, a detección de necesidades específicas ou adaptacións curriculares, comunicando ao profesorado as demandas formuladas polos estudantes neste sentido. As reunións dos/as coordinadores/as de curso co PDI serven, así mesmo, para informar ao resto de docentes da existencia de estudantes que poidan requirir adaptacións curriculares específicas.

En relación coa avaliación da aprendizaxe, poténciase a avaliación continua a través do progresivo incremento do peso relativo na cualificación final dos traballos realizados polo alumnado, orientados ao desenvolvemento das competencias. Esta tendencia constátase na supervisión anual, por parte do coordinador do título, da programación aprobada polos departamentos para cada materia (PC-02-Planificación das ensinanzas).

XESTIÓN DE PRÁCTICAS EXTERNAS					
CÓDIGO-NOME	TÍTULO	2017/18	2018/19	2019/20	2020/21
IN19-PC-04- Satisfacción dos estudantes coas prácticas externas	Grao	4,50	4,33	-	4,33
	Dobre Itinerario	-	-	-	-
IN20-PC-04- Satisfacción dos titores profesionais coas prácticas externas	Grao	4,37	4,27	-	4,44
	Dobre Itinerario	-	-	-	-
IN21-PC-04- Satisfacción dos titores académicos coas prácticas externas	Grao	4,30	-	-	4,50
	Dobre Itinerario <sup>3</sup>	-	-	-	3,50
IN22-PC-04- Porcentaxe de estudantes egresados nun curso académico que ao longo dos seus estudos realizou as prácticas en empresas e institucións	Grao	57,50	64,29	66,67	65,33
	Dobre Itinerario	-	-	-	37,50

As *prácticas externas*, de carácter optativo, revisten capital importancia pois supoñen o primeiro contacto coa experiencia profesional. Para poder garantir o acceso do alumnado interesado (do Grao e tamén dos Másteres), a Facultade mantén convenios con máis de 200 empresas distribuídas por toda Galicia. É de subliñar o enorme sobre esforzo que supuxo para a coordinación das prácticas externas desenvolver a súa labor no contexto pandémico. As empresas mostraron moita reticencia, e ata unha negativa directa, a admitir alumnado en prácticas, contrariando os compromisos adquiridos, o que obrigou a reubicar ao alumnado en empresas alternativas. As enquisas aplicadas ao alumnado en prácticas evidencian que a satisfacción global deste é

<sup>3</sup> Debe considerarse que o alumnado do dobre Itinerario que realizou prácticas de empresa o fixo, na súa totalidade, a través da **Facultade de Dereito**.

elevada: 4,33. En canto aos aspectos específicos os tres mellor valorados, todos eles cun 4,67, foron os referidos ás instalacións e os medios materiais facilitados polas empresas; o contacto co mercado laboral posibilitado polas prácticas e a información, orientación e atención prestada pola titorización académica. A puntuación máis baixa: 3,00, correspondeu á información previa recibida do procedemento das prácticas (requisitos, prazas ofertadas, horarios, etc.). Aínda que en termos absolutos este resultado sexa aceptable, o contraste coa gran satisfacción do alumnado en todos os outros aspectos, no caso de manterse esta discrepancia, introducirase unha AM adecuada. No referente á porcentaxe de egresados/-as que ao longo dos seus estudos realizou as prácticas en empresas e institucións, mantén unha tendencia estable, cun valor 65,33% para curso 2020/21.

A asignación dos Traballos de fin de Grao na Facultade ofrece tres modalidades:

- A) O/a alumno/-a fai unha proposta de tema para o TFG (66 no curso 2020/21 para o Grao e 16 para o Dobre Itinerario) ao membro do PDI, que acepta a titorización.
- B) Prórroga do TFG do ano anterior (31 no 2020/21).
- C) Oferta de TFG que realiza o centro (46 no 2020/21) a través dun listado publicado na páxina web do mesmo, para o alumnado que non se acolla á modalidade A ou B. Nese listado figuran os temas que quedan libres, no caso de que non se faga escolla dun destes temas, será asignado de oficio.

A supervisión dos TFG é realizada polo PDI responsable da titorización a través dun seguimento continuo mediante contactos programados co/a estudante asignado/-a. Nestes contactos serven para verificar o cumprimento do cronograma previamente definido dispoñible na páxina web do Centro, que actualmente atópase en período de modificación.

RESULTADOS APRENDIZAXE- GRAO E DOBRE ITINERARIO					
CÓDIGO-NOME	TÍTULO	2017/18	2018/19	2019/20	2020/21
IN34-PC-05-Taxa de rendemento	<b>Grao-non inclúe D. Itinerario</b>	68,26	68,48	81,52	72,22
	Dobre Itinerario	84,58	84,61	89,84	80,24
IN35- PC-05-Taxa de éxito	<b>Grao-non inclúe D. Itinerario</b>	79,53	78,55	89,37	81,56
	Dobre Itinerario	88,73	91,23	93,77	87,87
IN36 PC-05-Taxa de avaliación	<b>Grao-non inclúe D. Itinerario</b>	85,93	87,18	91,22	88,54
	Dobre Itinerario	95,32	92,75	95,82	91,32
IN37- PC-05-Taxa de graduación	Grao	39,36	34,41	43,24	41,38
	Dobre Itinerario	-	-	-	-
IN38- PC-05-Duración media dos estudos	Grao	5,16	5,00	5,55	5,16
	Dobre Itinerario	-	-	-	6,0
IN40- PC-05-Taxa de abandono durante o primeiro curso	<b>Grao-non inclúe D. Itinerario</b>	21,62	17,24	17,50	9,21
	Dobre Itinerario	15,00	31,58	31,25	57,89
IN41- PC-05-Taxa de abandono RD 1393/2007	Grao	34,04	34,41	32,43	24,14
	Dobre Itinerario	-	-	-	-

Para analizar os resultados das taxas de rendemento, éxito e avaliación no curso 2020/21, deben considerarse as especiais circunstancias determinadas pola situación pandémica no curso previo 2019/20, no que o sistema de realización de exames foi telemático, non sendo posible ignorar as dificultades para o control neste tipo de probas e tamén a esperable permisividade do PDI tanto á hora de elaborar o exame, como á hora de corruxilo. Consideramos, por tanto, que os extraordinarios resultados obtidos nesas circunstancias non poden considerarse representativos da realidade da titulación. Consecuentemente, tamén era previsible o descenso observado neses indicadores cando se retomou a modalidade presencial de exame no curso 2020/21. Non obstante, ese descenso non chegou a alcanzar o niveis prepandémicos. No caso do Dobre Itinerario a dinámica foi diferente, alcanzando o descenso valores inferiores aos do período prepandémico.

A baixa adhesión do alumnado á titulación no curso 2019/20 e anteriores, motivou a introdución dunha AM xa descrita, consistente na realización dun vídeo que sintetice as características e saídas profesionais da titulación. A implantación desa AM era aínda máis perentoria por canto a situación descrita condicionaba unha baixa taxa de graduación, inferior ao obxectivo mínimo fixado na MVT (40%). A situación pandémica que impediu o

desenvolvemento desta e outras AM, tivo aparentemente un efecto paradóxico, levando a un marcado descenso das taxas de abandono no curso 2020/21, facendo menos urxente a AM prevista, que en calquera caso mantense. No mesmo sentido, a taxa de graduación aumentou, aínda que non na mesma proporción na que descendeu á de abandono pero, de calquera xeito, alcanzando o obxectivo fixado na MVT. A pesar disto, tamén neste caso considerouse pertinente manter a correspondente AM.

A tendencia do Dobre Itinerario foi diferente, aumentando significativamente a taxa de abandono, que chega a alcanzar no curso 2020/21 un valor de 57,89%, case duplicando á do curso anterior. Consecuentemente tampouco neste caso desistíuse de implementar a AM (GrRL-AM-2), encamiñada, como xa foi dito, a facilitar a simultaneidade de estudos a través dunha mellor articulación dos horarios coa Facultade de Dereito.

Por último, os indicadores de satisfacción do alumnado coa titulación son favorables. A utilidade do campus virtual cun 4,05 é o aspecto máis valorado, sendo a distribución da carga de traballo, o que ten unha puntuación menor: 2,9. Respecto á enquisa de satisfacción do alumnado coa docencia recibida, esta ofrece uns resultados tamén favorables, cunha valoración media de 3,97. O valor máximo foi de 4,30 para “O/A docente resolveu as dúbidas que se lle formularon (clase, titorías, aula virtual, correo electrónico,...)”, e o mínimo 3,57, paradoxicamente para unha cuestión moi similar á anterior: “O/A docente resolveu as dúbidas relacionadas coa materia que se lle trasladaron (clase virtual, titorías, aula virtual, correo electrónico, etc.). Parece existir un solapamento entre estes dous epígrafes con enunciados practicamente idénticos, pero puntuadas con valores diverxentes (o máis alto e o máis baixo respectivamente), sen que se alcance unha explicación para esta discrepancia. Por último, a satisfacción do profesorado coa docencia impartida obtén unha valoración global de 4,06, algo superior á do ano pasado (3,96). O ítem cunha puntuación máis baixa (ao igual que no curso anterior), é o relacionado coa suficiencia do nivel co que chega o alumnado (coñecementos e habilidades) para afrontarse aos contidos da materia: 3,22; e a máis elevada cun 4,81 é o ítem referido a accesibilidade ao alumnado nas clases e titorías. O descoñecemento da metodoloxía utilizada impide analizar os datos referidos ao Dobre Itinerario.

#### MXDL

Respecto á admisión no MXDL, e concretamente á captación do alumnado, existe unha AM (MXDL-PM5) orientada, por unha banda, a incrementar o número de estudantes de novo ingreso, a través de campañas de difusión, baseadas na edición de trípticos, anuncios nas redes sociais, difusión en feiras nacionais e internacionais de estudos de posgrao, xornadas de orientación de mestrados que se organizan nalgunhas facultades e contactos con representantes de universidades estranxeiras (especialmente latinoamericanas). Esta AM tamén vai encamiñada a garantir un perfil de ingreso adecuado, neste senso, a CT na sesión de 13/03/2019 decidiu que se esixa o B1 de Español ou Celga 2 no caso do Galego, para posteriores cursos académicos. Con esta medida preténdese paliar o problema da dificultade idiomática de varios/-as estudantes estranxeiros/as, principalmente de orixe chinesa.

A orientación académica e profesional é ofrecida aos/-as estudantes polos servizos xerais da USC, como a Oficina de Información Universitaria e a área de Orientación Laboral do Servizo de Apoio ao Emprendemento e ao Emprego. A información relativa a cuestións de índole académica, flúe a través de diferentes canles de difusión: o perfil de estudantes da web da USC, o sitio web da Facultade de Relacións Laborais e o da titulación. Polo que se refire aos programas de acollida e apoio ao alumnado de novo ingreso, a CT organiza, o día que se inicia o curso, unha reunión de recepción onde se proporciona información sobre a organización docente, recursos, horarios, características xerais das materias... Ademais, pódese consultar toda a información relevante para o desenvolvemento do curso na Guía do Máster, tamén publicada na páxina web. Desde a coordinación do Máster infórmase ao longo do curso, das convocatorias de bolsas, período de cambio de matrícula das materias optativas, prazos de publicación e revisión de cualificacións, períodos de cobertura de enquisas de satisfacción, etc. A

orientación profesional, garántese a través dos diferentes ciclos de conferencias organizados pola Facultade, ademais a coordinación do Máster convida a profesionais a impartir charlas sobre distintos ámbitos de actuación de interese para o alumnado, a información máis xeral sobre bolsas e ofertas de emprego é facilitada co recurso ás redes sociais, facebook da Facultade e LinkedIn. Consignar por último, a programación de diversas actividades destinadas a completar e ampliar a formación do alumnado, que no curso 2020/21 víronse limitadas por mor da situación pandémica.

A corta duración do MXDL, un ano, exclúe a posibilidade de mobilidade do alumnado, debido aos prazos establecidos nas convocatorias.

A metodoloxía de ensinanza empregada en cada materia recóllese na respectiva guía docente. Non obstante, no proceso de renovación da acreditación, detectáronse discrepancias entre as tres sedes no que se refire ás materias comúns do plan de estudos, que non coincidían nas competencias asignadas, nin nos sistemas de avaliación. En consecuencia foi definida a AM (MXDL-PM-1), xa explicada.

O sistema de avaliación da aprendizaxe de cada unha das materias do Título recóllese nos programas das materias/guías docentes. Para garantir o adecuado desenvolvemento das actividades formativas e o cumprimento das metodoloxías de aprendizaxe e os sistemas de avaliación, a CAM comproba periodicamente a adecuación á MVT, ben como as actualizacións resultantes do seguimento.

XESTIÓN DE PRÁCTICAS EXTERNAS- MXDL				
CÓDIGO-NOME	2017/18	2018/19	2019/20	2020/21
IN19-PC-04- Satisfacción dos estudantes coas prácticas externas	3,36	3,98	-	2,67
IN20-PC-04- Satisfacción dos titores profesionais coas prácticas externas	4,83	4,00	-	4,75
IN21-PC-04-Satisfacción dos titores académicos coas prácticas externas	-	-	-	-
IN22-PC-04- Porcentaxe de estudantes egresados nun curso académico que ao longo dos seus estudos realizou as prácticas en empresas e institucións	100,00	80,00	90,48	100,00

En relación coas prácticas externas, xa se indicou que a Facultade mantén convenios con máis de 200 entidades en toda Galicia. O proceso de asignación realízase por elección dos/as estudantes con prelación determinada polo expediente académico, e da súa coordinación deuse conta máis arriba. Está definida unha AM (MXDL-PM-2), para garantir unha contribución significativa das prácticas realizadas á adquisición de competencias por parte do alumnado. No curso 2020/21 o 100% do alumnado realizou as prácticas, a súa satisfacción co seu período de prácticas aínda que no INF06 da enquisa a valoración é de 2,67 (a tomada para o indicador), a valoración global das mesmas é de 3,54. Asemade, a diferenza do Grao, o ítem sobre se "A información previa recibida do procedemento das prácticas foi axeitada (requisitos, prazos ofertadas, horarios, etc.)", recibe a puntuación máis alta: 4,67. Destaca tamén a elevada satisfacción dos titores profesionais coas prácticas: 4,75 sobre 5.

O proceso de asignación dos TFM, semellante ao aplicado para os TFG, realízase conforme ao establecido no seu regulamento. Existen dúas debilidades relacionadas con estes traballos, a primeira e máis inmediata, ten que ver coa barreira, que para determinado alumnado, principalmente de orixe asiática, representa o idioma. A segunda, concretase nunha baixa taxa de rendemento nesta materia, consecuencia de diferentes factores, entre eles, a compatibilización dos estudos co traballo, e/ou o abandono dos primeiros nesta fase, en favor doutras actividades. Como ocorría no Grao, e de forma máis significativa, a taxa de graduación aumentou no curso 2020/21, non obstante, a AM descrita anteriormente dirixida a coñecer con máis precisión as causas das baixas taxas de graduación anteriores, mantense, porque esta mellora na tendencia pode ser circunstancial.



RESULTADOS APRENDIZAXE-MXDL				
CÓDIGO-NOME	2017/18	2018/19	2019/20	2020/21
IN34-PC-05-Taxa de rendemento	80,00	86,19	89,78	82,39
IN35- PC-05-Taxa de éxito	98,91	98,38	99,12	97,66
IN36 PC-05-Taxa de avaliación	80,88	87,60	90,58	84,36
IN37- PC-05-Taxa de graduación	61,11	66,67	65,38	77,27
IN38- PC-05-Duración media dos estudos	1,36	1,50	1,80	1,86
IN41- PC-05-Taxa de abandono RD 1393/2007	0,00	6,67	7,69	4,55

Os resultados da aprendizaxe e indicadores de rendemento son positivos, a pesar de que descenderon respecto ao curso 2019/20, pero como xa foi comentado para o GrRL e polos mesmos motivos, as taxas de rendemento, éxito e avaliación, nese curso foron excepcionalmente altas. Respecto ás cualificacións obtidas nas materias obrigatorias e optativas no curso 2020/21 practicamente todos os e as estudantes superaron o conxunto das materias teóricas e as prácticas en empresas. Asemade a taxa de abandono, 4,55, descendeu notablemente respecto ao curso anterior, que era de 7,69.

Os resultados das enquisas de satisfacción en conxunto, son favorables. Respecto á titulación os valores son inferiores aos do curso anterior, pero cunha valoración global de 3,75 aínda positiva. Se observa unha gran disparidade na puntuación dos epígrafes específicos que vai dende o 5,0 na utilidade do campus virtual e a adecuación dos horarios, ata a valoración máis baixa de 2,5 no equilibrio entre os contidos teóricos e prácticos, a organización da titulación e o interese da oferta dos TFM. Na enquisa sobre a docencia recibida, a satisfacción global co PDI é do 3,94, cunha valoración máis alta de 4,28, referida a “O/A docente resolveu as dúbidas que se lle formularon (clase, titorías, aula virtual, correo electrónico,...)”, e a máis baixa, 3,71, á axuda dos materiais subministrados (presentacións, artigos, etc.) para a preparación da materia.

Por último, descoñecemos a satisfacción do profesorado coa docencia impartida xa que non existe un informe sobre o particular, tan só sobre a titulación, na que é globalmente alta de 4.33, sendo a única dimensión cunha valoración por debaixo de catro (3,80) a avaliada no ítem “O alumnado está satisfeito coa titulación” .

## MPTOXF

A captación do alumnado realízase a través dun portal propio do Máster accesible en : <https://masterpsicologiatofis.wordpress.com/>

Esta páxina web ofrece información completa sobre todos os aspectos do Máster:

*Presentación, Información Académica, Equipo Docente, Prácticas Externas, Normativa TFM, Resultados, Egresados, Enlaces, Novedades, Salidas Profesionales, Publicaciones TFM.*

Non contempla procedementos adicionais unha vez que a demanda de matrícula supera amplamente a oferta de prazas.

O Máster non conta con complementos de formación, non obstante, destaca a labor desenvolvida dende o PAT ofrecendo actividades formativas que contribúen á nivelación de competencias formativas e informacionais. A orientación académica (PAT) e profesional, xa foron abordadas na directriz 2.

Respecto á mobilidade do alumnado, por tratarse dun máster de escasa duración (un curso académico) as accións neste sentido por parte dos estudantes non resultan viables. Ponse de manifesto a dificultade para as accións de mobilidade do alumnado en titulacións de 60 créditos, que se cursan nunha única anualidade, polo que o intercambio tería que circunscribirse a un semestre. Neste sentido, na CAM debateuse a posibilidade de cursar ambas especialidades en dous cursos. Se esta opción prospera, sería factible iniciar accións de mobilidade no segundo ano, dado que contarían cun primeiro período sen docencia (de setembro ata decembro).

A adaptación ás necesidades específicas de aprendizaxe, materialízase no PAT, que recolle información nas

entrevistas individuais realizadas ao alumnado, sobre cuestións tales como responsabilidades familiares, cargas de traballo, ou diversidade funcional. Nestas situacións propóñense algunhas medidas encamiñadas á igualdade de oportunidades. Preténdese incidir con esta práctica na orientación persoal e o apoio, para compensar eventuais situacións de desigualdade no acceso á titulación: Planificación de convocatorias para a presentación do Traballo Fin de Máster; Adaptación e/ou flexibilización, cando sexa necesario, do horario das clases prácticas na modalidade grupal (mañá ou tarde); Reforzo en materias obrigatorias e optativas segundo o caso; Adaptación de actividades de avaliación continua (p.ex. para cumprimento de prazos); Contacto continuado coa persoa titora.

O sistema de avaliación da aprendizaxe de cada unha das materias deste título, como no caso do anterior, recóllese nos programas das materias/guía docente. Igualmente, para garantir o adecuado desenvolvemento das actividades formativas e o cumprimento das metodoloxías de aprendizaxe e dos sistemas de avaliación, a CAM verifica periodicamente a adecuación á MVT, ben como as actualizacións resultantes do seguimento.

RESULTADOS APRENDIZAXE- MPTOXF		
CÓDIGO-NOME	2019/20	2020/21
IN19-PC-04- Satisfacción dos estudantes coas prácticas externas		4,41
IN20-PC-04- Satisfacción dos titores profesionais coas prácticas externas		4,33
IN21-PC-04-Satisfacción dos titores académicos coas prácticas externas		-
IN22-PC-04- Porcentaxe de estudantes egresados nun curso académico que ao longo dos seus estudos realizou as prácticas en empresas e institucións		96,67

En canto ás prácticas externas, esta titulación conta cunha materia de cada especialidade, *Psicoloxía Xurídica e Forense*, e *Psicoloxía do Traballo e as Organizacións*. Existen dous coordinadores/-as para as materias de prácticas, son profesores especialistas en cada unha delas con ampla experiencia na interlocución cos titores profesionais, que realizan este labor de apoio e coordinación ao proceso. O 96,67% dos estudantes egresados realizou prácticas en empresas e institucións, porcentaxe moi elevada, se consideramos que se trata dunha materia optativa, e a valoración das mesmas tanto por parte do alumnado, como dos titores externos é moi positiva (4,89 e 4,33 respectivamente)..

En relación coa asignación, supervisión e avaliación dos TFM, cabe destacar a AM (MPTOXF-AM -2), consistente en elaborar un regulamento de **TFM do Máster** (MPTOXF-AM -2.1), que será elevado á Asesoría Xurídica da Universidade, para garantir a adaptación do mesmo ás modificacións da Normativa da USC. Por outra banda, os estudantes teñen a posibilidade de cursar en dous anos as dúas especialidades do Máster. Para iso terán que superar os créditos optativos de cada especialidade e presentar dous TFM. Neste sentido, foi proposta unha AM dirixida a promover esta dobre *titulación* (MPTOXF-AM -1).

RESULTADOS DE APRENDIZAXE-MPTOXF		
CÓDIGO-NOME	2019/20	2020/21
IN34-PC-05-Taxa de rendemento	98,32	96,77
IN35- PC-05-Taxa de éxito	100,00	100,00
IN36 PC-05-Taxa de avaliación	98,32	96,77
IN37- PC-05-Taxa de graduación	-	91,30
IN38- PC-05-Duración media dos estudos	1,00	1,07
IN41- PC-05-Taxa de abandono RD 1393/2007	-	0,00

O desenvolvemento das actividades académicas, metodoloxías docentes, sistemas de avaliación e cualificación

contribúen á consecución e valoración dos resultados de aprendizaxe previstos. Dos indicadores e evidencias dispoñibles, tales como as listaxes de cualificacións, dedúcese que superan todas as materias o 100% do alumnado, excepto no TFM no que houbo tres estudantes non presentados/-as en cada unha das especialidades. A porcentaxe de estudantes que acadan unha cualificación de notable ou sobresaínte é elevada. Ademais, os estudantes optan pola primeira convocatoria, de maneira que o número de non presentados é irrelevante en todas as materias. En particular nos Traballos Fin de Máster, valóranse as cualificacións obtidas como garantes dunha boa adquisición de competencias. As circunstancias especiais do curso 2020/21 implicaron que, ao igual que ocorreu no curso 2019/20, algúns estudantes non presentaran o TFM, como xa se indicou. As avaliacións do TFM para o alumando que o presentou, parecen concordar, cos resultados obtidos polos estudantes noutras materias. Estes son, en xeral, satisfactorios, a taxa de rendemento é do 96.77%; á de éxito:100%; á de avaliación:96.77% e, sobre todo, á de abandono: 0,00%. Destaca que no curso 2020/21, o MPTOXF supera en todos os indicadores a media da USC.

Para a avaliación da aprendizaxe, reflectida nos índices de satisfacción dos grupos de interese (profesorado e estudantes) os datos dispoñibles revelan resultados concordantes. A valoración global da satisfacción do alumnado coa docencia é moi elevada, de 4,67. Repítese o solapamento, xa sinalado para as outras titulacións, nas dúas cuestións:

- O/A docente resolveu as dúbidas que se lle formularon (clase, titorías, aula virtual, correo electrónico,...)= 4.79
- O/A docente resolveu as dúbidas relacionadas coa materia que se lle trasladaron (clase virtual, titorías, aula virtual, correo electrónico, etc.)= 3,44

Como se observa, os valores atribuídos, de novo, son tamén inexplicablemente dispares.. Finalmente a satisfacción global do alumnado coa titulación é algo inferior, pero bastante favorable, de 4.29, cunha participación por debaixo á anterior, do 20%.

O dato da satisfacción global do profesorado coa titulación é moi elevado (4.92), non existindo o Informe correspondente en relación coa docencia impartida.

En xeral, considérase a necesidade de mellorar a participación nas enquisas por parte de tódolos colectivos implicados. Pese ás circunstancias comentadas, a CAM incide na necesidade de motivar aos grupos de interese e fundamentalmente aos estudantes, profesorado, egresados e persoal administrativo vinculado á titulación, de cara a aumentar a participación na resposta ás enquisas, formulando unha AM neste sentido (MPTOXF- AM-2).

#### Directriz 4. Garantía e mellora da calidade dos recursos humanos

#### Estándar: o centro ten implantados procedementos que garanten a mellora da calidade do persoal académico e de apoio á docencia (capacitación, competencia e cualificación)

Aspectos a contemplar:

- Evidencias claras e continuas da adecuación dos procedementos relacionados coa garantía e mellora da calidade do persoal académico:
  - Mantemento, cando menos, dos criterios de suficiencia e adecuación incluídos nas memorias de verificación.
  - Tipoloxía do profesorado que imparte docencia nos distintos niveis da titulación (por exemplo, primeiro curso, docencia teórica versus práctica, materias optativas, supervisión de traballos finais, etc.), distinguindo entre titulacións de grao e máster.
  - Indicadores de satisfacción, queixas e suxestións do persoal académico relativos ao contorno de traballo.
  - Formación do profesorado e mobilidade.
  - Actividade investigadora.
  - Detección de necesidades de persoal académico.
  
- Evidencias claras e continuas da adecuación dos procedementos relacionados coa garantía e mellora da calidade do persoal de apoio
  - Mantemento, cando menos, dos criterios de suficiencia e adecuación incluídos nas memorias de verificación.
  - Accións para promover a formación do persoal de apoio á docencia.
  - Indicadores de satisfacción, queixas e suxestións do persoal de apoio en relación co seu traballo.
  - Detección de necesidades de persoal de apoio á docencia

#### Reflexión/comentarios que xustifiquen a valoración:

O nivel de suficiencia e adecuación do cadro de profesorado que imparte docencia nas titulacións oficiais adscritas á Facultade Relacións Laborais, non depende desta (senón dos diferentes Departamentos e Centros), e en última instancia, de órganos de nivel superior. A tenor das valoracións obtidas nas enquisas relacionadas, non existirían deficiencias neste aspecto.

#### GrRL

O cadro do PDI estaba composto por 66 docentes no curso 2018/19, experimentou un descenso do 10,6%. no 2019/20, quedando reducido a un total de 59, e no 2020/21 a 60, é dicir, segue sendo un 9,1% inferior ao curso de referencia. No que se refire á categoría académica, a proporción de doutores no Grao é baixa, incluso inferior á do curso precedente (63,93% vs. 84,17% da media da USC), tamén son baixas e inferiores á media da USC as proporcións de PDI funcionario (31,15% vs. 58,66%). A ratio entre o PDI e o número medio de estudantes por grupo de docencia interactiva, 29,38 é, así mesmo, desfavorable respecto da USC: 22,52. **Esta última comparativa é aínda máis adversa se consideramos que no cálculo da ratio para o GrRL non se computou o alumnado do Dobre Itinerario. Omisión que, como xa dixemos, deturpa os resultados de practicamente todos os indicadores e informes.**

No relativo á experiencia docente e investigadora, no GrRL a proporción de PDI con sexenios respecto ao PDI total, que reflicte a experiencia investigadora, é baixa e inferior á media da USC (65,71% vs. 85,47%), cunha clara tendencia descendente, xa que en números absolutos o persoal docente suma un total de 60 sexenios no curso

2020/21 fronte aos 71 do 2018/19. A experiencia docente, reflectida no número de quinquenios presenta un total acumulado polo profesorado da Facultade de 217 fronte a 256 no curso anterior, o que, en contrapartida, podería evidenciar certo rexuvenecemento do cadro docente. En calquera caso, a dotación de profesorado é insuficiente, sobre todo no referido á experiencia investigadora e persoal consolidado.

A satisfacción global do PDI, tanto coa titulación como coa docencia impartida, é elevada 3.91 e 4.06 respectivamente. Na primeira enquisa as puntuacións son lixeiramente inferiores ás do curso anterior, destacando favorablemente o 4,35 co que se valora o campus virtual á hora de facilitar a labor docente, mentres que a puntuación máis baixa, 3,48 é para a regularidade de asistencia do alumnado ás clases, que cada ano é menor, sobre todo dende a pandemia, asemade o segundo epígrafe en recibir unha valoración menor, de 3,5, relaciónase coa implicación do alumnado na titulación. No aspecto máis específico de satisfacción coa docencia impartida, e considerando os ítems directamente relacionados co contorno de traballo, o máis valorado, cun 4,00 son as ferramentas, instrumentos e canais postos á disposición do PDI para desenvolver a docencia na situación imprevista derivada da crise sanitaria.

### **MXDL**

O Máster contaba con 16 docentes no curso 2018/19, 13 no 2019/20, e 12 no 2020/21, o que supón unha caída no período sinalado do 25%. Deles o 61,11% é doutor, proporción inferior á de cursos anteriores e, unha vez máis, á media da USC (90,13%). Con respecto á porcentaxe de PDI funcionario é de 38,89%, tamén moi inferior ao de cursos precedentes (nos últimos cinco anos a porcentaxe de profesorado funcionario fluctuou entre o 50 e o 60%. ) e á media da USC (60,42%), A ratio entre o PDI e o número medio de estudantes por grupo de docencia interactiva é de 16,23, inferior á do curso precedente, pero maior que a media da USC (12,80). No MXDL o 77,78%. do profesorado ten sexenios recoñecidos, este valor descendeu respecto ao curso 2018/19, como é lóxico, dada a redución do cadro do PDI. En números absolutos o persoal docente suma un total de 12 sexenios o que representa un afundimento fronte aos 53 no curso 2018/19. A experiencia docente, tamén baixou considerablemente, pasando dun total de 44 quinquenios no curso precedente a 21 no 2020/21.

A satisfacción global do PDI coa titulación, como xa se comentou, é elevada: 4,33, respecto ao contorno de traballo as valoracións máis altas: 4,60 están vinculadas á atención prestada polo PAS e á utilidade do campus virtual para facilitar a labor docente. Non se pode analizar a satisfacción do PDI coa docencia impartida porque non existe o informe ao respecto.

### **MPTOXF**

Este Máster iniciado no curso 2019/20, contou no 2020/21 co mesmo número de docentes: 13, o 100% deles doutores/-as e con sexenios, superando a media da USC en ámbolos dous casos. Con respecto á porcentaxe de PDI funcionario é de 73,33%, superior á media da USC (60,42%). A ratio entre o PDI e o número medio de estudantes por grupo de docencia interactiva non foi facilitado. O PDI totaliza 47 sexenios, cifra congruente coa de 59 quinquenios e ambas moi positivas, como todos os outros parámetros.

A satisfacción dos e das docentes, co contorno de traballo na enquisa de satisfacción coa titulación é moi elevada para todos os epígrafes, xa que cunha participación do 38.46% do PDI no ítem "En xeral, síntome satisfeito/a coa titulación", a valoración é a máxima: 5,0.

En canto ás oportunidades para a formación do profesorado e a mobilidade, o programa estable de Formación e Innovación Docente (PFID) da USC, garante a oferta continuada de cursos durante o período académico. A participación neste programa do profesorado do Centro, viña experimentando variacións interanuais, segundo se pode observar no informe do indicador I6, con un aumento en frecha no curso 2019/20, consecuencia da urxente necesidade de adaptación á modalidade telemática de clases e exames a raíz da pandemia. No curso en análise

as porcentaxes baixan algo, pero son superiores ao período prepandémico.

PORCENTAXE DE PARTICIPACIÓN DO PDI DOS TÍTULOS NOS PLANS DE FORMACIÓN				
TÍTULO	2017/18	2018/19	2019/20	2020/21
<b>GrRL</b>	33,33%	20,29%	66,67%	52,94%
<b>MXDL</b>	45,00%	23,53%	61,54%	42,11%
<b>MPTOXF</b>	-	-	35,71%	50,00%

A alternativa para a actualización do PDI, sobre todo do seu perfil investigador, é a da mobilidade e as estadias de investigación. A porcentaxe de PDI que realiza este tipo de accións continúa sendo baixa, en boa medida, por incompatibilidade co calendario académico, que non permite períodos libres de actividades lectivas e/ou burocráticas de suficiente entidade e tamén estaría vinculado á baixa porcentaxe de PDI doutor.

PORCENTAXE DE PARTICIPACIÓN DO PDI EN PROGRAMAS DE MOBILIDADE				
TÍTULO	2017/18	2018/19	2019/20	2020/21
<b>GrRL</b>	1,59%	-	5,08%	3,33%
<b>MXDL</b>	5,00%	-	7,69%	8,33%
<b>MPTOXF</b>	-	-	-	-

Esta limitada participación en accións de mobilidade non impide, que o persoal académico do Centro realice unha importante actividade investigadora. Unha parte significativa do profesorado que impartía docencia no curso 2020/21 dirixe ou integra grupos de investigación de referencia. Destaca o Grupo de Investigación GI-1458-RECURSOS HUMANOS E RENDEMENTO, con sete dos seus membros impartindo docencia na Facultade de Relacións, e cuxo coordinador, o catedrático Jesús Salgado Velo, foi o primeiro psicólogo do traballo e das organizacións español en recibir a máis alta distinción que outorga a International Association of Applied Psychology, ao ser recoñecido como Honorary Fellow. Asemade o profesor Salgado foi incluído no ano 2020 no Top 2% de científicos máis destacados do mundo pola Universidade de Stanford (USA).

#### PERSOAL DE APOIO.DA FACULTADE DE RELACIÓNS LABORAIS-2019/20

Área	Unidade	Nº postos
Administración	SECRETARÍA DE DECANATO	1
	RESPONSABLE UNIDADE	1
<b>Total</b>		<b>2</b>

As carencias na dotación afectan especialmente ao Persoal de Administración e Servizos (PAS) da Facultade. É importante sinalar que, tanto o persoal de conserxería, como o responsable de asuntos económicos compártese coa Facultade de Ciencias Políticas. No curso 2020/21 as dúas persoas que integran este grupo profesional non foron suficientes para dar resposta ás demandas do Centro, que despois de experimentar un crecemento continuo, aumentaron exponencialmente a raíz da pandemia e nun futuro próximo pola posta en marcha do Programa de Doutoramento en Relacións Laborais. Cabe destacar a boa disposición deste persoal a pesar destas carencias, xa que o grao de satisfacción xeral co seu traballo é de 4,33 sobre 5,0.

A USC conta cun Programa de formación estable para o PAS, e os datos indican unha notable participación do persoal do Centro nas actividades que organiza, de feito, esta foi do 100% no curso en análise.

### Directriz 5. Garantía e mellora da calidade dos recursos materiais e servizos

**Estándar: o centro ten implantados procedementos que garantan a mellora da calidade dos recursos materiais e servizos para o axeitado desenvolvemento da aprendizaxe do alumnado.**

Aspectos a contemplar:

- Evidencias claras e continuas da adecuación dos procedementos relacionados coa garantía e mellora da calidade dos recursos materiais e os servizos:
  - Mantemento, polo menos, dos criterios de suficiencia e adecuación incluídos nas memorias de verificación e dos compromisos incluídos nelas, de ser o caso.
  - Disposición de accesibilidade universal e de medios que garantan a saúde e a seguridade no desenvolvemento das actividades de aprendizaxe.
  - Xestión e mantemento dos recursos materiais e servizos: equipamento científico-técnico, asistencia e artístico; campus virtual; TIC; aulas; salas de estudo; aulas de informática; salas de reunión; laboratorios; talleres; postos de lectura en biblioteca; servizos reprográficos; bibliografía recomendada, etc.
  - Detección de necesidades de novos recursos ou servizos.
- Os servizos de orientación académica (selección de materias, problemas de aprendizaxe, necesidades especiais, aloxamento...) e orientación profesional postos a disposición do alumnado son apropiados para dirixilos e orientalos nestes temas.
- Os servizos de Xestión académica (documentación, informes de cualificacións, actas, certificados académicos, tramitación de solicitudes de validacións ou de traslado...) postos á súa disposición son apropiados para dirixilos e orientalos nestes temas.
- Os programas de acollida e apoio ao alumnado orientano no funcionamento da institución.
- No caso de que os títulos contemplan a realización de prácticas externas, as instalacións onde se realizan son adecuadas para a adquisición das competencias.
- Indicadores de satisfacción, queixas e suxestións relativos aos recursos materiais e os servizos.

#### Reflexión/comentarios que xustifiquen a valoración:

As infraestruturas e recursos materiais postos a disposición do alumnado e do seu proceso formativo foron, en xeral, suficientes para atender ás necesidades das titulacións adscritas á Facultade, notablemente incrementados pola situación pandémica. Así, foi necesario adquirir e instalar urxentemente *webcams*, altosfalantes, micrófonos e auriculares para vídeo sesións, tomas de corrente, ordenadores portátiles e servidores *wifi* para ese colectivo. A isto hai que engadir o material particular aportado polo propio PDI. Posteriormente completouse coa instalación en catro aulas de equipamento informático e audiovisual específico, en forma de packs integrados por: cámaras, micrófonos e altosfalantes, tabletas dixitalizadoras, cámaras web e auriculares, que supuxeron un coste moi elevado, requirindo de, a lo menos, dous meses de traballo e de un importante esforzo de aprendizaxe para o seu uso.

Nun contexto de normalidade, os espazos físicos (aulas, laboratorio e seminarios docentes) son apropiados para o desenvolvemento das diversas metodoloxías docentes empregadas nas materias dos títulos (de grao e mestrado), que se imparten na Facultade. O laboratorio de Recursos Humanos ten unha dotación de equipamento suficiente e específica, non así os dous seminarios de docencia práctica cunha capacidade limitada, así como as dúas aulas de informática. Asemade existen problemas de carácter estrutural de difícil solución (o escaso/nulo illamento dalgúns aulas e despachos), que provocan queixas continuas, tanto por parte do alumnado, como do PDI, debido unhas veces ao frío excesivo, e outras ao calor insoportable. O elevado custo que suporía garantir o confort térmico, cronificou unha contrariedade que se vai arrastrando dende hai anos, imposible de abordar cun

orçamento cada vez máis restrinxido.

O aumento das esixencias determinado pola situación pandémica, condicionou certas limitacións nos espazos dispoñibles o que obrigou a unha adaptación dos mesmos para respectar as medidas de distanciamento social vixentes. De calquera forma, a adecuación desta dotación depende da súa renovación e substitución continua, así como da detección de novas necesidades, por exemplo, a actualización do software das aulas de informática, para o que se planifica anualmente a dotación de investimento en función da dispoñibilidade económica, de acordo co proceso PS-02, Xestión dos recursos materiais e servizos.

No referente ás normativas de accesibilidade universal, todos os espazos da Facultade as verifican (dispón de ramplas, ascensores...), como requisito imprescindible para garantir a igualdade de oportunidades do alumnado. A integración é plena nas dinámicas de ensino-aprendizaxe, podendo adaptarse as aulas a calquera circunstancia neste sentido.

A Biblioteca do Centro é a Concepción Arenal, compartida coa Facultade de Ciencias Políticas e a Facultade de Dereito, está situada nun edificio propio, ao lado da Facultade de Dereito. Forma parte da Biblioteca Universitaria de Santiago de Compostela (BUSC) e reúne os recursos bibliográficos indispensables na rama de coñecemento de Ciencias Xurídicas e Sociais. Conta con rede wifi en todas as súas instalacións e ocupa unha superficie de 7.410 m<sup>2</sup>, distribuídos en seis plantas. Os fondos bibliográficos están diferenciados en libros de apoio á docencia e libros de investigación. Na Hemeroteca poden consultarse os números do último ano dos títulos de revistas que se reciben en papel e, ademais, a través dos computadores, poden consultarse as revistas electrónicas e as principais bases de datos. Na páxina web da biblioteca (<http://www.usc.es/gl/servizos/biblioteca/>) ofértase a información sobre a BUSC e accédese ao catálogo automatizado, coleccións dixitais e outros servizos vía web. Ao comezo de cada ano académico impártense cursos de formación sobre os servizos bibliotecarios ao alumnado. A Biblioteca Concepción Arenal está apostando polas redes sociais: web propia, blog fonte Limpa, facebook, pinterest, onde se publican as novidades bibliográficas, películas..., google +, flickr, destinado a enquisas, informes, etc. Por outra banda, o persoal da Biblioteca ocúpase anualmente, antes do inicio do curso, de verificar e, no seu caso, completar a dispoñibilidade de exemplares de toda a bibliografía básica contida nos programas das materias da totalidade dos títulos do Centro. Novamente a situación pandémica, obrigou a ofrecer novos soportes de información, para iso a Biblioteca solicitou ao PDI unha relación de manuais universitarios e outros textos que foron adquiridos ou convertidos a soporte dixital para permitir a utilización dos mesmos polo alumnado.

En canto aos servizos de orientación e acollida, debemos indicar a razoable atención ás necesidades proporcionada polo SEPIU da USC para alertar das demandas dos estudantes con necesidades específicas de apoio educativo, e o funcionamento doutros servizos centrais como o de bolsas e axudas ao estudo, sendo reseñable o notable incremento de solicitudes recibidas a raíz da pandemia. No relativo á Facultade, no curso 2020/21 desenvolvéronse actividades de acollida dirixidas aos/-as estudantes de novo ingreso, pero por mor da COVID-19, as iniciativas de orientación programadas non puideron realizarse. A orientación profesional e laboral recibida no Centro foi valorado na enquisa de satisfacción do alumnado coa titulación do Grao cun 3.30 (cunha taxa de participación moi baixa, do 5.56%). No caso do MXDL a puntuación neste ítem foi inferior, de 3,00 (cunha participación do 10,00%), e no do MPTOXF a valoración foi moi favorable: 4.29, sendo máis representativa por ter respondido unha porcentaxe maior do alumnado (20.00%).

Os servizos de atención ao estudante son apropiados para orientalos en temas relativos á xestión académica (matrícula, tramitación de solicitudes de validacións, consulta e certificación de expedientes, etc.). Estes servizos están plenamente informatizados a través da Secretaría Virtual do Alumno, o que lles permite realizar calquera trámite as 24h do día desde calquera lugar. A USC ten operativa, ademais, unha Sede electrónica, que facilita a relación administrativa dos e das estudantes coa institución por vía exclusivamente dixital, posibilitando a realización de distintos trámites e consultas de nivel xeral: taboleiro-e, ferramenta de sinatura- e, rexistro-e, servizo de notificacións e consulta de expedientes-e, etc. Os servizos de atención ao estudante, a súa disposición



a través de plataformas tecnolóxicas, se complementan coa atención presencial que se presta na Facultade, a través da Unidade de Xestión do Centro e, a nivel xeral, na Unidade de Xestión Académica Sur, á que están asignados os estudos da Facultade de Relacións Laborais. Como noutras ocasións xa mencionadas tampouco para avaliar a satisfacción dos e das egresados/as das titulacións que se imparten na Facultade, existen informes específicos, disponibilizouse unicamente un informe conxunto para a totalidade da USC.

Tanto docentes como estudantes contan co campus virtual da USC como recurso de apoio ao proceso de ensino/aprendizaxe, complementado durante a pandemia pola plataforma TEAMS para seguimento telemático das actividades académicas. Asemade a USC oferta diferentes cursos no Plan de Formación e Innovación Docente orientados a obter o maior rendemento destas ferramentas en tarefas de avaliación, comunicación interactiva e información ao alumnado.

No relativo aos recursos para a realización de prácticas externas ademais das cuestións tratadas na directriz 3, cabe sinalar .que as empresas e organismos cos que se establecen convenios abranguen os distintos ámbitos do exercicio profesional das Relacións Laborais (excepto os xulgados do social, a pesar de ter xa asinado un convenio). Trátase de asesorías xurídicas, laborais e contables, bufetes de avogados, concellos, sindicatos, Consello Social, e unha gran diversidade de empresas con departamentos de recursos humanos. Os convenios en vigor permiten dispoñer dun número de prazas suficientes para garantir a supervisión profesional individualizada de cada estudante e nunhas condicións axeitadas, a pesar das repetidamente mencionadas dificultades derivadas da situación pandémica.

## Directriz 6. Información pública

**Estándar: o centro debe ter implantados procedementos que lle permitan publicar información relevante, actualizada, clara, precisa, obxectiva e accesible relativa ao desenvolvemento das súas ensinanzas, conxuntamente cos resultados e indicadores vinculados ao seguimento e acreditación dos seus títulos..**

Aspectos a contemplar:

- Evidencias claras e continuas da adecuación dos procedementos relacionados coa información pública.
  - Recollida, análise e utilización da información.
  - Publicación da información
  - Medida da eficacia, utilidade e satisfacción coa información pública.

### Reflexión/comentarios que xustifiquen a valoración:

A xestión da información pública da Facultade de Relacións Laborais desenvólvese conforme ao descrito no proceso de soporte PS-06, Información pública, do seu SGC, como garantía de que toda a información relevante das titulacións que nela se imparten se fai pública, se revisa periodicamente e se actualiza co fin de manter informados aos grupos de interese.

A canle principal para poñer a disposición a información é a web institucional. Nela están accesibles todos os contidos que se relacionan na *Táboa de Información mínima a publicar*, anexa ao Manual do SGC, que se revisa e, de ser o caso, actualízase anualmente.

No sitio web da Facultade de Relacións Laborais se presenta toda a información do Centro (organización, infraestruturas, profesorado e outro persoal, SGC, etc.). Co fin de atender ás necesidades do alumnado no día a día, facilítase toda a información relevante para o desenvolvemento dos estudos (horarios, contacto do profesorado, información sobre Prácticas e TFG, mobilidade, programas das materias...). Esta información actualízase antes do inicio de cada curso. Non obstante, no curso 2020/21 os responsables da USC decidiron cambiar de forma radical a estrutura e edición das páxinas web dos Centros e Departamentos. Isto implicou un esforzo engadido que recaeu sobre todo no PAS e no equipo decanal. Sen tempo nin formación práctica, co único apoio dunha serie de manuais e a atención dun funcionario para a resolución de dúbidas, houbo que reformular e editar (cun sistema completamente distinto e complexo) os contidos que se publicaban, así como a intranet do Centro. Todo elo ocasionou numerosas consultas, tanto por parte do alumnado como do PDI, que tardaron en familiarizarse coa nova web.

A información relativa ao SGC (política de Calidade, manuais do sistema, Memorias de Calidade, Autoinformes de Seguimento) están publicados na web da Facultade, no sitio 'Calidade', e, complementariamente, para as cuestións que son xerais da Universidade (procesos institucionais, plan de auditorías, resultados e informes das enquisas), na web da Área de Calidade e Mellora dos Procedementos (ACMP) da USC, principalmente na sección Sistemas de Garantía de Calidade.

### 3. Plan de Melloras do centro

<b>Obxectivo a conseguir: Facilitar aos estudantes do Dobre itinerario a simultaneidade de estudos</b>			
<b>Responsable do obxectivo: equipo Decanal</b>		<b>Data inicio: 01/04/2019</b>	<b>Nova data fin: 31/12/2022</b>
<b>Obxectivo estratéxico relacionado</b>	<b>1.3. Mellorar especificamente a coordinación do Centro coa Facultade de Dereito na organización conxunta do Dobre Itinerario en Dereito e Relación Laborais e Recursos Humanos</b>		
<b>Procesos clave relacionados</b>	<b>PC-05-ANÁLISE DE RESULTADOS E MELLORA DOS PROGRAMAS</b>		
<b>Indicador/es de medición</b>	<b>Diminución da taxa de abandono no Dobre Itinerario</b>	<b>Meta a conseguir</b>	<b>Garantir que o alumnado do Dobre Itinerario finalice os seus estudos</b>
<b>Accións de mellora relacionadas</b> <b>(Código)</b>	<b>GrRL-AM-2 (Informe de Seguimento 2017-18)</b>		

**Obxectivo a conseguir:** Realización profesional de material audiovisual de motivación dirixido ao alumnado a través da páxina web do centro

**Responsable do obxectivo:** Comisión do Título de Grao

**Data inicio:** 30/09/2020

**Nova data fin:** 31/12/2022

<b>Obxectivo estratéxico relacionado</b>	<b>1.1. Convergencia das expectativas do alumnado coa percepción das competencias que proporciona a titulación</b>		
<b>Procesos clave relacionados</b>	<b>PC-05-ANÁLISE DE RESULTADOS E MELLORA DOS PROGRAMAS</b>		
<b>Indicador/es de medición</b>	<b>Diminución da taxa de abandono no Grao</b>	<b>Meta a conseguir</b>	<b>Que o alumnado do GrRL teña un coñecemento completo das competencias e saídas profesionais que o Grao lles proporcionará</b>
<b>Accións de mellora relacionadas</b> <b>(Código)</b>	<b>GrRL-AM-1 (Informe de Seguimento 2018-19)</b>		

**Obxectivo a conseguir: Convocar sesións informativas para o alumnado de terceiro e cuarto curso do Grao, sobre a metodoloxía e elaboración do TFG.**

**Responsable do obxectivo: equipo decanal**

**Data inicio: 30/09/2020**

**Nova data fin: 31/12/2022**

<b>Obxectivo estratéxico relacionado</b>	1.1. Convergencia das expectativas do alumnado coa percepción das competencias que proporciona a titulación		
<b>Procesos clave relacionados</b>	PC-05-ANÁLISE DE RESULTADOS E MELLORA DOS PROGRAMAS		
<b>Indicador/es de medición</b>	Aumento da taxa de Graduación	Meta a conseguir	Que o alumnado do GrRL finalice os estudos no tempo previsto no plan de estudos ou nun ano académico máis respecto a súa cohorte de ingreso.
<b>Accións de mellora relacionadas (Código)</b>	GrRL-AM-2 (Informe de Seguimento 2018-19)		

**Obxectivo a conseguir: que as enquisas telemáticas de satisfacción do alumnado sexan realizadas *in loco* en horario docente.**

**Responsable do obxectivo: Comisión do Título**

**Data inicio: 01/12/2022**

**Nova data fin: 10/05/2023**

<b>Obxectivo estratéxico relacionado</b>	No Plan estratéxico Ponte non está definido ningún obxectivo estratéxico relacionado con esta cuestión		
<b>Procesos clave relacionados</b>	PC-05-ANÁLISE DE RESULTADOS E MELLORA DOS PROGRAMAS		
<b>Indicador/es de medición</b>	Aumento da taxa de participación do alumnado do Grao nas enquisas de satisfacción	Meta a conseguir	Participación representativa nas enquisas de satisfacción do alumnado coa docencia e coa titulación.
<b>Accións de mellora relacionadas (Código)</b>	GrRL-AM-2 (Informe de Seguimento 2020-21)		

**Obxectivo a conseguir: Crear a figura do/-a delegado/-a de curso**

**Responsable do obxectivo: Equipo decanal**

**Data inicio: 01/10/2022**

**Nova data fin: 31/07/2023**

<b>Obxectivo estratéxico relacionado</b>	No Plan estratéxico Ponte non está definido ningún obxectivo estratéxico relacionado con esta cuestión		
<b>Procesos clave relacionados</b>	PC-05-ANÁLISE DE RESULTADOS E MELLORA DOS PROGRAMAS		
<b>Indicador/es de medición</b>	Aumento da taxa de rendemento nas materias de primeiro curso do Grao	Meta a conseguir	Igualar as taxas de rendemento do primeiro curso coas dos cursos posteriores
<b>Accións de mellora relacionadas (Código)</b>	GrRL-AM-2 (Informe de Seguimento 2020-21)		

**Obxectivo a conseguir: Realizar unha enquisa ao alumnado para analizar as causas da baixa taxa de defensa dos TFM**

**Responsable do obxectivo: coordinadora do MXDL da USC**

**Data inicio: maio 2018**

**Nova data fin: decembro 2022**

**Obxectivo estratéxico relacionado**

**1.1. Convergencia das expectativas do alumnado coa percepción das competencias que proporciona a titulación**

**Procesos clave relacionados**

**PC-05-ANÁLISE DE RESULTADOS E MELLORA DOS PROGRAMAS**

**Indicador/es de medición**

**Aumento da taxa de Graduación**

**Meta a conseguir**

**Que o alumnado do MXDL finalice os estudos no tempo previsto no plan de estudos ou nun ano académico máis respecto a súa cohorte de ingreso.**

**Accións de mellora relacionadas**

**(Código)**

**MXDL- AM-7 (Informe de Seguimento 2017-18)**



**Obxectivo a conseguir: Obter unha maior coherencia nas tres sedes universitarias da titulación (USC, UDC e UVigo) no referente ás competencias e sistemas de avaliación das materias comúns**

**Responsable do obxectivo: Comisión Interuniversitaria do título.**

**Data inicio: c. 2019/20**

**Nova data fin: decembro 2022**

<b>Obxectivo estratéxico relacionado</b>	<b>1.1. Convergencia das expectativas do alumnado coa percepción das competencias que proporciona a titulación</b>		
<b>Procesos clave relacionados</b>	<b>PC-02-PLANIFICACIÓN DAS ENSINANZAS</b>		
<b>Indicador/es de medición</b>	<b>Guías docentes das materias afectadas para o curso 2020-2021</b>	<b>Meta a conseguir</b>	<b>Coincidencia nas tres sedes universitarias das materias comúns do plan de estudos no que se refire a competencias asignadas e sistemas de avaliación</b>
<b>Accións de mellora relacionadas (Código)</b>	<b>MXDL- PM-1 (Plan de Melloras de Renovación acreditación 2019)</b>		

**Obxectivo a conseguir: Filtrado dos convenios establecidos coas organizacións ou empresas, a fin de eliminar aquelas que non respondan aos obxectivos das prácticas do MXDL**

**Responsable do obxectivo: Comisión Interuniversitaria do título e coordinadores/as de prácticas externas do MXDL en cada unha das súas sedes (USC, UDC e UVigo).**

**Data inicio: c. 2019/20**

**Nova data fin: decembro 2022**

**Obxectivo estratéxico relacionado**

**1.1. Convergencia das expectativas do alumnado coa percepción das competencias que proporciona a titulación  
4.2. Mellorar os canais de comunicación coas fontes de emprego**

**Procesos clave relacionados**

**PC-04-DESENVOLVEMENTO DAS ENSINANZAS**

**Indicador/es de medición**

**Elaboración dun listado de empresas coas que asinar convenios en función do resultado da análise dos informes de prácticas do alumnado**

**Meta a conseguir**

**Que as prácticas en empresa contribúan de forma significativa á adquisición de competencias por parte do alumnado do MXDL**

**Accións de mellora relacionadas**

**(Código)**

**MXDL- PM-2 (Plan de Melloras de Renovación acreditación 2019)**

**Obxectivo a conseguir:** Elaboración dun listado de indicadores do SGC que permita comparar os resultados nas tres sedes universitarias (USC, UDC e UVigo).

**Responsable do obxectivo:** Comisión Interuniversitaria do MXDL

**Data inicio:** c. 2019/20

**Nova data fin:** decembro 2022

<b>Obxectivo estratéxico relacionado</b>	<b>6.1. Diagnóstico do grao de adecuación da realización dos procesos e procedementos do Centro ás directrices FIDES-AUDIT</b>		
<b>Procesos clave relacionados</b>	<b>PC-05-ANÁLISE DE RESULTADOS E MELLORA DOS PROGRAMAS</b>		
<b>Indicador/es de medición</b>	<b>Listado de indicadores comúns da titulación</b>	<b>Meta a conseguir</b>	<b>Dispoñer dun sistema de indicadores comúns que facilite a comparación dos resultados obtidos no MXDL en conxunto</b>
<b>Accións de mellora relacionadas</b> <b>(Código)</b>	<b>MXDL- PM-3 (Plan de Melloras de Renovación acreditación 2019)</b>		

<b>Obxectivo a conseguir: Manter un número estable de estudantes de novo ingreso nas tres sedes do MXDL (USC, UDC e UVigo)...</b>			
<b>Responsable do obxectivo: decana da Facultade de RR.LL. e coordinador/a do MXDL en cada unha das súas sedes</b>		<b>Data inicio: c. 2019/20</b>	<b>Nova data fin: decembro 2022</b>
<b>Obxectivo estratéxico relacionado</b>	<b>1.1.Converxencia das expectativas do alumnado coa percepción das competencias que proporciona a titulación</b>		
<b>Procesos clave relacionados</b>	<b>PC-01-ANÁLISE DO PERFIL DE INGRESO E CAPTACIÓN</b>		
<b>Indicador/es de medición</b>	<b>Aumento do número de matriculados en cada sede</b>	<b>Meta a conseguir</b>	<b>Estabilizar a demanda do título garantindo un perfil de ingreso adecuado.</b>
<b>Accións de mellora relacionadas (Código)</b>	<b>MXDL- PM-5 (Plan de Melloras de Renovación acreditación 2019)</b>		

**Obxectivo a conseguir: Aumentar a satisfacción dos estudantes con diversos aspectos da organización, coordinación do título e orientación académica**

**Responsable do obxectivo: coordinadores/as do MXDL das sedes da USC e UVigo**

**Data inicio: c. 2019/20**

**Nova data fin: decembro 2022**

<b>Obxectivo estratéxico relacionado</b>	<b>1.1.Converxencia das expectativas do alumnado coa percepción das competencias que proporciona a titulación</b>		
<b>Procesos clave relacionados</b>	<b>PC-02-PLANIFICACIÓN DAS ENSINANZAS</b>		
<b>Indicador/es de medición</b>	<b>Aumento da valoración nos indicadores de satisfacción do alumnado</b>	<b>Meta a conseguir</b>	<b>Eliminar a discordancia entre as expectativas do alumnado e a oferta académica e de servizos do MXDL</b>
<b>Accións de mellora relacionadas (Código)</b>	<b>MXDL- PM-6 (Plan de Melloras de Renovación acreditación 2019)</b>		

**Obxectivo a conseguir: Concienciar ao alumnado da importancia da honestidade académica**
**Responsable do obxectivo: decana da Facultade**
**Data inicio: xuño 2019**
**Nova data fin: decembro 2022**
**Obxectivo estratéxico relacionado**
**1.1.Converxencia das expectativas do alumnado coa percepción das competencias que proporciona a titulación**
**Procesos clave relacionados**
**PC-04-DESENVOLVEMENTO DAS ENSINANZAS**
**Indicador/es de medición**
**Rexistro de indicios de plaxio nos TFG e outros traballos académicos**
**Meta a conseguir**
**Desaparición de prácticas deshonestas entre o alumnado**
**Accións de mellora relacionadas**
**(Código)**
**PM-C-AM-1 (Memoria de Calidade curso 2018-19)**

**Obxectivo a conseguir: Mellorar a transparencia da información respecto aos procesos de TFM, Prácticas Externas e PAT do MPTOXF**

**Responsable do obxectivo: coordinador do MPTOXF, coordinadores PAT, coordinación de TFM, coordinadoras de prácticas externas de especialidades**

**Data inicio: 01/09/2020**

**Nova data fin: decembro 2022**

<b>Obxectivo estratéxico relacionado</b>	<b>6.1. Diagnóstico do grao de adecuación da realización dos procesos e procedementos do Centro ás directrices FIDES-AUDIT</b>		
<b>Procesos clave relacionados</b>	<b>PC-03-APOIO A ESTUDIANTES</b>		
<b>Indicador/es de medición</b>	<b>Elaborar un regulamento de TFM, do PAT e das prácticas externas do MPTOXF</b>	<b>Meta a conseguir</b>	<b>Por a disposición do alumnado toda a información relativa aos procesos de TFM, prácticas externas e PAT de forma accesible</b>
<b>Accións de mellora relacionadas (Código)</b>	<b>MPTOXF AM-2 (Informe de Seguimento 2019-20)</b>		

**Obxectivo a conseguir: Continuar coa difusión da cultura de calidade e participación dos grupos de interese do centro e da titulación (PDI, estudantes, egresados, PAS,...)**

**Responsable do obxectivo: coordinador MPTOXF, Decanato, Comisión de calidade**

**Data inicio: 01/09/2020**

**Nova data fin: decembro 2022**

**Obxectivo estratéxico relacionado**

**1.1.Converxencia das expectativas do alumnado coa percepción das competencias que proporciona a titulación**

**Procesos clave relacionados**

**PC-05-ANÁLISE DE RESULTADOS E MELLORA DOS PROGRAMAS**

**Indicador/es de medición**

**Aumento da porcentaxe de participación nas enquisas dos grupos de interese**

**Meta a conseguir**

**Maximizar a participación dos grupos de interese na Política de Calidade do Centro**

**Accións de mellora relacionadas**

**(Código)**

**MPTOXF AM-4 (Informe de Seguimento 2019-20)**



#### 4. Modificacións nos diferentes títulos

MODIFICACIÓNS DO PLAN DE ESTUDOS		
TÍTULO	MODIFICACIÓN	XUSTIFICACIÓN

Ver o apartado correspondente en cada un dos Informes de Seguimento dos títulos que se imparten no centro, dispoñibles en: [Documentación do SGC | Facultade de Relacións Laborais | Universidade de Santiago de Compostela \(usc.gal\)](#)

## 5. Listaxe de evidencias e indicadores

-Ver o apartado correspondente en cada un dos Informes de Seguimento dos títulos que se imparten no centro, dispoñibles en: [Documentación do SGC | Facultade de Relacións Laborais | Universidade de Santiago de Compostela \(usc.gal\)](#)

-Evidencias de Centro (códigos):

- [PM-C-AM-1 \(Memoria de Calidade curso 2019/20\)](#)
- [PM-C-AM-2 \(Memoria de Calidade curso 2019/20\)](#)