

AUTOINFORME DE SEGUIMIENTO

**Máster Universitario en Psicología do Traballo e as Organización e
Psicología Xurídica-Forense**

Curso Académico: Curso 2021-2022

- Datos da universidade e do título obxecto de seguimento
- Cumprimento do proxecto establecido
 - Dimensión 1. A xestión do título
 - Criterio 1. Organización e desenvolvemento
 - Criterio 2. Información e transparencia
 - Criterio 3. Sistema de garantía de calidade
 - Dimensión 2. Recursos
 - Criterio 4. Recursos Humanos
 - Criterio 5. Recursos materiais e servizos
 - Dimensión 3. Resultados
 - Criterio 6. Resultados de aprendizaxe
 - Criterio 7. Indicadores de satisfacción e rendemento
- Modificacións do plan de estudos
- Listaxe de evidencias e indicadores
- Plan de melloras

1. DATOS DO TÍTULO	
Denominación do título	Máster Universitario en Psicoloxía do Traballo e as Organización e Psicoloxía Xurídica-Forense
Mencións/Especialidades	<ul style="list-style-type: none"> • Especialidade de Psicoloxía do Traballo e as Organizacións • Especialidade de Psicoloxía Xurídica-Forense
Universidade responsable administrativa	Universidade de Santiago de Compostela
En caso de títulos interuniversitarios, universidade/s participante/s	-
Centro responsable	Facultade de Relacións Laborais
Centro/s onde se imparte	Facultade de Relacións Laborais
Rama de coñecemento	Ciencias Sociais e Xurídicas
Número de créditos	60
Profesión regulada	Non
Modalidade de impartición	Estudo presencial
Curso de implantación	2019-2020
Data acreditación ex ante (verificación)	05/06/2019
Data renovación acreditación	**Data Renovación Acreditación**

2. CUMPRIMENTO DO PROXECTO ESTABLECIDO

DIMENSIÓN 1. A XESTIÓN DO TÍTULO

CRITERIO 1. ORGANIZACIÓN E DESENVOLVEMENTO:

Estándar: O programa formativo está actualizado e implantouse de acordo coas condicións establecidas na memoria verificada.

Analizar e valorar se o desenvolvemento do plan de estudos realizou conforme a memoria verificada e non se produciron incidencias graves, o que permitiu unha correcta adquisición das competencias por parte dos estudantes.

1.1.- O título mantén o interese académico e está actualizado segundo os requisitos da disciplina, avances tecnolóxicos e científicos, necesidades socioeconómicas e requisitos da profesión.

Aspectos a valorar:

- O perfil formativo/egreso do título mantén a súa relevancia e está actualizado segundo os requisitos do seu ámbito académico, científico e profesional e, no seu caso, segundo as necesidades e requisitos da profesión regulada.

Reflexión/comentarios que xustifiquen a valoración:

Este título foi implantado no curso 2019-2020, logo da experiencia acumulada dende o curso académico 2010-2011 ata o 2018-2019, no *Máster en Psicoloxía do Traballo e as Organizacións, Xurídico-Forense e da Intervención Social*, que se desenvolveu durante anos de xeito exitoso. Como decimos, a experiencia acumulada no título orixinal beneficiou claramente a proposta do título actual.

O máster non habilita para unha profesión regulada, pero si dota de competencias profesionais en dous eidos aplicados da psicoloxía, do **Traballo e as Organizacións** e do **Forense**, dentro da Psicoloxía Xurídica. Conta cun perfil formativo de carácter mixto (profesionalizante e investigador), que dá resposta a estes campos psicolóxicos. A CAM, **logo da experiencia acumulada reflexionou sobre a necesidade de completar a formación da Psicoloxía Xurídica mediante a incorporación de materias optativas vencelladas á victimoloxía, á protección dos NNA e ao deseño, planificación e implementación de programas de intervención psixoxurídica.** A evolución legislativa do ordenamento xurídico español e a proclamación de leis de natureza victimolóxica demanda a intensificación de contidos relativos á Victimoloxía e a protección de NNA (*Ley Orgánica 10/2022, de 6 de setembro, de garantía integral de la libertad sexual, Ley Orgánica 8/2021, de 4 de junio, de protección integral a la infancia y la adolescencia frente a la violencia; Ley 8/2021, de 2 de junio, por la que se reforma la legislación civil y procesal para el apoyo a las personas con discapacidad en el ejercicio de su capacidad jurídica; Ley 1/2021, de 24 de marzo, de medidas urgentes en materia de protección y asistencia a las víctimas de violencia de género*). Planteamos en torno a esta cuestión unha acción de mellora (AM_MPTOXF_1). Nunha dirección similar, a CAM reflexiona sobre a necesidade de estudar as materias optativas da especialidade de Psicoloxía do Traballo e as Organizacións de cara a axustar os contidos dunha maneira máis axeitada ás competencias descritas nestas (AM_MPTOXF-2). A CAM nombrará comisións formadas por profesores de cada especialidade para levar esta tarefa.

Por outra parte, o **Informe de prospección e detección de necesidades formativas 2022 (Ministerio de Trabajo y Economía Social, Servicio Público de Empleo Estatal)**, en canto aos novos perfís profesionais que veñen dados polo desenvolvemento de novas tecnoloxías ou novas normativas, fai mención, entre outras, ao psicólogo ocupacional (especialidade Psicoloxía do Traballo e as Organizacións), así como de Técnico en programas de prevención o de inserción (Perfil de Psicoloxía Xurídica), de maneira que aconsellaría tamén a inclusión de contidos relativos aos programas de

intervención.

Destacar que o Consello General da Psicoloxía de España creou as divisións profesionais que se corresponden coas dúas especialidades do máster, División de Psicoloxía do Traballo, e as Organizacións, e RRHH (PTORH): <http://www.ptorh.cop.es/> e -División de Psicoloxía Xurídica (PSiJur): <http://www.psijur.cop.es/>. Estas divisións teñen como finalidade coordinar, integrar e desenrolar as actividades científico-profesionais e tamén contribuír á acreditación das competencias profesionais nestes eidos profesionais da Psicoloxía, nos que esta titulación asenta o seu programa formativo. **Por primeira vez, no histórico das convocatorias de emprego público para profesionais da Psicoloxía, a Xunta de Galicia ven de recoñecer a especialización no ámbito forense como un mérito a valorar no concurso-oposición das prazas ofertadas no Instituto de Medicina Legal de Galicia, indicador que avala a vixencia do máster e respalda a formación oficial e especializada neste perfil profesional (Resolución Consellería de Facenda e Administración Pública)**

En canto á inserción laboral, outro dos indicadores que avala o interese académico do título, o **estudo de Inserción Laboral do SIU** (afiliación á Seguridade Social), que corresponde á cohorte de egresados en 2013-2014, a **taxa de afiliación acadou un 42% un ano despois de rematar, e mesmo no grupo de cotización universitario (64.3%), e ascende 2 anos despois ata o 67.7%, cunha porcentaxe dun 76.2% no grupo de universitarios**. Mais recentemente, o **estudo da inserción laboral dos titulados en Másteres no Sistema Universitario de Galicia**, con enquisas realizadas entre febreiro e marzo do 2016, e publicado en 2019, sinala que o motivo principal que leva os titulados de máster ao cursaren e complementar a formación académica é para unha maior especialización no mercado de traballo (cun 64.3%). O segundo motivo en importancia é complementar a formación académica para poder realizar o doutoramento e dedicarse á investigación, cun 25.4%. O carácter mixto do título, profesionalizante e investigador, daría resposta ás dúas principais motivacións que amosa o alumnado, no ámbito concreto dos contidos do máster.

1.2.- O plan de estudos desenvólvese seguindo a oferta de módulos e materias previstas na memoria verificada.

Aspectos a valorar:

- A oferta de módulos e materias correspóndese co establecido na memoria de verificación e, se é o caso, nas sucesivas modificacións.
- O Desenvolvemento das actividades académicas, metodoloxías docentes, sistemas de avaliación e cualificación, correspóndese co establecido na memoria de verificación e permite a consecución das competencias. O tamaño dos grupos é adecuado ás actividades formativas.
- No seu caso, o curso de adaptación cumpre a súa función en canto á adquisición de competencias e coñecementos, por parte dos estudantes que os cursen e adecúase ao establecido na memoria de verificación do título.
- Participación do alumnado en programas de mobilidade.

Reflexión/comentarios que xustifiquen a valoración:

Este título confórmasse en dúas especialidades formativas:

- a) Psicoloxía do Traballo e as Organizacións.
- b) Psicoloxía Xurídica-Forense.

O estudante debe cursar, 60 créditos. O plan de estudos do master estrutúrase en dúas partes (ver táboa 1), unha primeira na que se deben cursar 24 créditos obrigatorios (que son comúns para as dúas especialidades) e unha segunda, de mínimo 24 créditos optativos que deberá cursar para cada especialidade (a elixir entre unha oferta total 30 créditos optativos para a especialidade de Psicoloxía Xurídica e Forense e 42 para a especialidade de Psicoloxía do Traballo e as Organizacións).

Táboa 1.
Estructura e oferta formativa do máster.

Materias Obligatorias	Materias optativas	
	Especialidade Psicoloxía do Traballo e as Organizacións	Especialidade Psicoloxía Xurídica e Forense
Comportamento organizacional e recursos humanos (P3421101) <i>Primeiro Semestre / 6 créditos</i>	Metodoloxía avanzada en investigación social (P3421201) <i>Anual /6 créditos</i>	
Psicoloxía criminal e penitenciaria (P3421102) <i>Primeiro Semestre /6 créditos</i>	Auditoria de recursos humanos, relacións laborais e modelos de excelencia (P3421202) <i>Anual / 6 créditos</i>	Psicoloxía xurídica e forense no ámbito penal (P3421212) <i>Primeiro semestre/6 créditos</i>
Métodos constructivos de resolución de conflitos (P3421103) <i>Primeiro Semestre /6 créditos</i>	Avaliación de riscos psicosociais e saúde ocupacional (P3421205) <i>Primeiro semestre/6 créditos</i>	Psicoloxía xurídica e forense en los ámbitos civil e social (3421213) <i>Primeiro semestre/3 créditos</i>
Métodos de meta-análise e outras técnicas de investigación aplicada (P3421104) <i>Primeiro Semestre/6 créditos</i>	Selección e avaliación de recursos humanos (P3421203) <i>Segundo semestre/6 créditos</i>	Intervención en psicoloxía xurídica e forense (P3421210) <i>Segundo semestre/6 créditos</i>
Traballo fin de máster: Esp. Psicoloxía do Traballo e as Organizacións (P3421105) (Obrigatoria da especialidade) 12 créditos	Formación e desenvolvemento de recursos humanos e xestión da diversidade nas relacións laborais (P3421204) <i>Segundo semestre/ 6 créditos</i>	Psicoloxía xurídica e Forense do menor e da familia (P3421211) <i>Segundo semestre/6 créditos</i>
Traballo fin de máster: Esp. Psicoloxía Xurídica-Forense (P3421106) (Obrigatoria da especialidade) 12 créditos	Análise e avaliación de postos (P3421206) <i>Segundo semestre/ 6 créditos</i>	Prácticas externas xurídico - forenses (P3421214) <i>Segundo semestre/9 créditos</i>
	Psicoloxía Económica (P3421207) <i>Segundo semestre/3 créditos</i>	
	Psicoloxía dos comportamentos contraprodutivos e desviados no traballo (P3421208) <i>Segundo semestre/ 3 créditos</i>	

O alumnado pode cursar en dous anos as **dúas especialidades**, unicamente tendo que superar os créditos optativos de cada especialidade e presentando un TFM para cada especialidade. No informe de seguimento do ano 2020 plantexouse unha acción de mellora de cara a promover esta *dobre titulación*, derivando no curso 21/22 en resultados altamente positivos, pasando de 24 estudantes matriculados no curso 19/20 a 37 no curso 20/21, e a 38 no curso 21/22. Estes datos reflicten o interese do alumnado en obter as dúas especialidades, cunha demanda crecente nos últimos cursos.

En canto ao **tamaño dos grupos expositivos e interactivos axústanse á normativa PAA da USC**, de igual xeito este tamaño dos grupos, tanto para a docencia interactiva como expositiva resulta **axeitado**. A planificación da docencia permiten afirmar que se dan a este respecto as condicións establecidas na memoria de verificación do título, e que permiten

que os alumnos acaden as competencias vencelladas á titulación. O desenvolvemento das actividades académicas, metodoloxías docentes, sistemas de avaliación e cualificación, durante o curso 2021/2022 correspóndese totalmente ao establecido na memoria de verificación do título, permitindo que os estudantes acadaran as competencias previstas. Estas consideracións vense amparadas polos indicadores relativos aos resultados da aprendizaxe (taxa de éxito, taxa de rendemento, etc.,...)

En titulacións de 60 créditos, ponse de manifesto a dificultade de que o alumnado poda realizar accións de mobilidade, que se cursan nunha única anualidade, nos que o intercambio tería que circunscribirse a un semestre. O que se ten debatido na CAM a este respecto e a posibilidade de que os estudantes que cursen a dobre especialidade poidan iniciar accións de mobilidade no segundo ano, ao contar con un primeiro período sen docencia (de setembro ata decembro). Por outra banda, a CAM segue a reflexionar sobre os indicadores de mobilidade do alumnado do máster, posiblemente pola elevada especialización da formación que se imparte, constátase unha importante demanda de estudantes de fóra de Galicia e mesmo extranxeiros. Polo tanto, o máster ten un efecto “chamada” para alumnado alleo á nosa comunidade autónoma e mesmo país. No curso 2019-2020 hai un 37.5% de estudantes de fóra de Galicia (dos que un 25% son nacionais e un 12.5% son de Latinoamérica). No curso 2020-2021 ascenden a un 59.46% de estudantes de fóra da Comunidade Autónoma (dos que 16.22% foron de Latinoamérica e un 43.24% son nacionais). No curso 2021-2022, houbo un 55.26% de estudantes de fóra de Galicia. Dende o título seguimos a traballar na exploración nalgunha posibilidade relativa a mobilidade dos estudantes.

1.3.- O título conta con mecanismos de coordinación docente que permiten analizar se o desenvolvemento do plan de estudos posibilita a adquisición das competencias por parte dos estudantes e, no seu caso, se establecen as accións de mellora oportunas.

Aspectos a valorar:

- A coordinación horizontal e vertical entre as diferentes materias do plan de estudos evita baleiros e duplicidades.
- No caso de que o título se imparta en varios centros da Universidade ou sexa interuniversitario, analizarase o funcionamento dos mecanismos de coordinación entre todos os centros/Universidades que imparten o plan de estudos.
- No caso de que existan prácticas externas, valorarase se os mecanismos de coordinación permiten aos estudantes alcanzar as competencias asociadas a estas prácticas.
- No caso de que o título se imparta en varias modalidades (presencial, a distancia, semipresencial) valorarase a coordinación docente entre as modalidades, co fin de que os estudantes podan alcanzar as mesmas competencias con independencia da modalidade cursada.

Reflexión/comentarios que xustifiquen a valoración:

O master contempla a existencia de diferentes **figuras clave** no rol de coordinadores que posibilitan o desenvolvemento do plan de estudos e a detección de elementos para a mellora. A continuación comentamos estas figuras:

- **Coordinación do Plan de Acción Titorial (PAT).** O PAT do título (ver figura 1) conta con un coordinador xeral e un coordinador por especialidade. O **Plan de Acción Titorial**, e a interlocución co coordinador fai posible a detección de incidencias a nivel integral, dado que a acción titorial ademais de levar a cabo accións colectivas, asume a aabordaxe dos aspectos **académicos, profesionais e persoais** de cada un dos estudantes de xeito individual. Esta labor representa unha situación moi favorable para recoller e resolver incidencias (individuais e de grupo) e plantexar melloras.
- **Coordinación de especialidade.** O Máster conta con un profesor que asume a labor de coordinar os aspectos mais académicos e de planificación vinculados a cada especialidade.
- **Coordinador de prácticas externas.** En canto ás prácticas externas, esta titulación conta con unha materia de cada especialidade, *Psicoloxía Xurídica e Forense*, e *Psicoloxía do Traballo e as Organizacións*. A comisión

académica valora positivamente que se habilítase no máster a figura dun **coordinador por cada materia de prácticas** externas, despois da experiencia adquirida nas primeiras promocións. Estes dous coordinadores das materias de prácticas, son profesores da súa respectiva especialidade, que contan con alto coñecemento da mesma e con experiencia na interlocución cos títos profesionais. Estes coordinadores veñen realizando esta labor de apoio e **coordinación ao proceso dende** o curso 19-20. O máster ten activada a posibilidade de que os estudantes poidan facer prácticas extracurriculares. Estes coordinadores de prácticas tamén asumen a coordinación das extracurriculares.

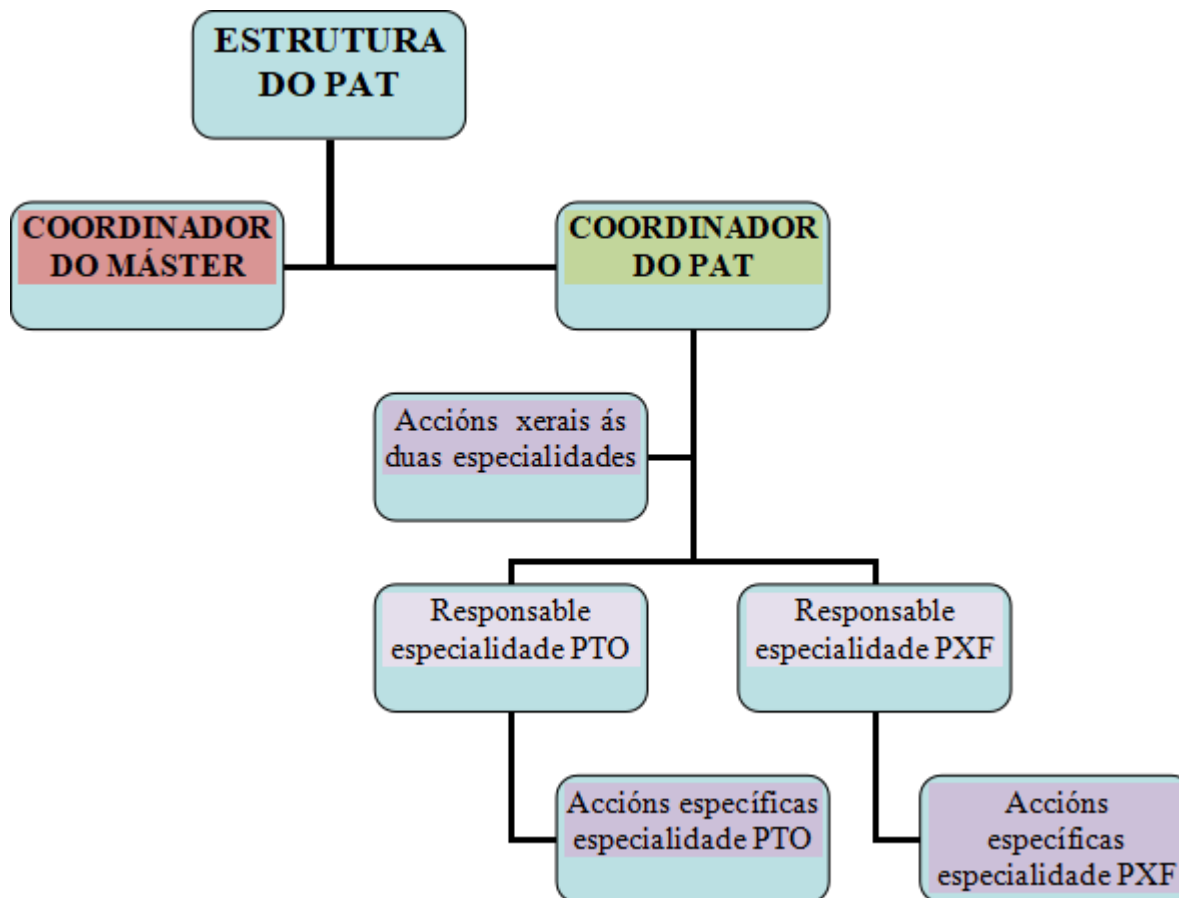
- **O representante de estudantes.** A participación dos estudantes na comisión académica, mediante a representación do alumnado de cada promoción, enténdese tamén como un mecanismo áxil de análise da coordinación intra e intermaterias.

Cabe presentar neste apartado a estrutura e o funcionamento do **Plan de Acción Titorial** do máster. Os principais obxectivos nos que se enmarca o PAT son os seguintes:

- Incrementar a satisfacción persoal do estudante e que leve un ensino acorde coas súas expectativas e preferencias.
- Incrementar as destrezas do estudante para optimizar o seu rendemento académico.
- Programar actividades que lle permitan ó estudante adquirir competencias transversais.
- Potencia-lo desenvolvemento de actividades curriculares alternativas adaptadas ás preferencias e necesidades do estudante e que complementen a súa formación.
- Atender ás circunstancias persoais do estudante en canto á súa influencia no rendemento académico.

Como xa se comentou, hai un coordinador do PAT e un coordinador por especialidade (Psicoloxía do Traballo e as Orhganizacións e Psicoloxía Xurídica e Forense). Na figura 1 detállase a estrutura do funcionamento do PAT. Desta maneira, o coordinador do PAT e o coordinador do máster terán un elevado grao de comunicación dado que deberá de estar informado sobre o desenvolvemento, accións, actividades previstas, etc...

Figura 1.
Estructura xeral do PAT



Dende o PAT lévanse actividades xerais que están dirixidas a todos os estudantes do Master e outras mais específicas de cada especialidade:

- Accións xerais. Son responsabilidade do coordinador xeral do PAT e caracterízanse por ser de interese para a totalidade dos estudantes do Master. Por exemplo son acción xerais as seguintes: difusión e publicidade do máster, asesorar para a matriculación sobre o máster (con información relativa ao programa, requisitos de matriculación, plan de estudos, saídas profesionais...), acollida e benvida aos estudantes tanto grupal como individualmente (entrevistas), orientación e tutoría aos estudantes con algún tipo de necesidade específica ou sexan doutros países ou comunidades, identificar necesidades do grupo e planificar a atención ás mesmas, distribución dos estudantes por especialidades e coordinar e planificar a atención as mesmas, organización de actividades xerais que complementen a formación (competencias transversais, preparación de curriculum, presentación a entrevistas de traballo, busca de emprego,...), orientación sobre posibilidades de mobilidade e intercambio de estudantes (bolsas,...), información sobre bolsas de traballo e prácticas en empresas, orientación xeral sobre o TFM, orientación e sensibilización aos estudantes na participación de congresos científicos, seminarios, xornadas ou cursos de formación complementaria.
- Accións específicas de cada especialidade. Son responsabilidade dos coordinadores de especialidade do PAT.

Estes coordinadores de especialidade desenvolven una serie de acometidos en materia de acción tutorial, relacionadas coas accións xerais cuxo eido específico sexa a especialidade. Asemade levarán una orientación individualizada do alumno tanto en aspectos académicos coma en relación á inserción profesional. Concretamente ofrece atención especializada para orientalos, axudarlle a incrementar o rendemento académico, e a ampliar o seu horizonte formativo e orientación para a inserción profesional, nun marco de confidencialidade e respecto da súa autonomía. Igualmente, se orienta aos estudantes que estén interesados na carreira científica. Neste sentido, o master conta con un acceso directo a un Programa de Doutoramento (en *Psicología do Traballo e as Organizacións, Xurídica-Forense e do Consumidor e Usuario*).

A avaliación do PAT levase a cabo a través de *indicadores de tipo cuantitativo a nivel académico* (ratio alumnos aprobados/alumnos matriculados, taxas de resultados académicos, taxa de defensa de TFM) ou de satisfacción (Táboa 2), que podemos valorar positivamente. Asemade se leva a cabo una valoración *cualitativa de resultados*, a través de enquisas aos estudantes a través das que se recollen as accións e suxerencias de mellora da titulación ou de información dos titores responsables, que resulta positiva.

Taboa 2.

Valoración do PAT.

2019/2020	2020/2021	2021/2022
8.95	9.45	8.71

Nota= A valoración e xeral e sobre 10.

En suma, a existencia e alta interlocución e a boa comunicación entre estas figuras clave no rol de coordinadores (do título, de especialidade, de especialidade no PAT, de prácticas) posibilita unha axeitada **coordinación horizontal e vertical** entre as diferentes materias de cada especialidade, evitando duplicidade de contidos e valorando a complementación da formación necesaria e non prevista no plan de estudos. Neste sentido, subliñar a reiterada solicitude dos estudantes da especialidade de Psicología xurídica e forense sobre a necesidade de completar a formación nestas áreas da Psicología para dar resposta axeitada as necesidades formativas da especialidade. As materias optativas existentes posibilitan o ensino-aprendizaxe transmitindo competencias de alta especialización no campo da Psicología Forense, pero non así noutros campos da Psicología xurídica. Este déficit formativo, ven sendo posto de manifesto dende anos anteriores, e demandado polos estudantes mediante os cauces de representación na CAM.

1.4. Os criterios de admisión aplicados permiten que os estudantes admitidos teñan o perfil de ingreso adecuado para iniciar estes estudos.

Aspectos a valorar:

- Coherencia entre o perfil de ingreso establecido na memoria verificada e o perfil real do estudantado matriculado no título.
- No seu caso, os complementos de formación compren a súa función en canto á nivelación e adquisición de competencias e coñecementos por parte dos estudantes que os cursen.

Reflexión/comentarios que xustifiquen a valoración:

Hai alta coherencia entre o perfil de ingreso establecido na memoria de verificación do título e o perfil real do estudiantado matriculado. Informar que no curso 2021-2022, o 90% dos alumnos que son seleccionados proveñen do grao ou licenciatura de Psicoloxía, tratándose polo tanto dun master de referencia para este grao. Tamén se considera alta a nota de acceso ao título (un 7.7 de media, non habendo ningún estudante con unha cualificación inferior a 6).

1.5.- A aplicación das diferentes normativas contribúe á eficiencia nos resultados do título.

Aspectos a valorar:

- A aplicación das distintas normativas (normativa de permanencia, os sistemas de transferencia e recoñecemento de créditos, así como outras relacionadas coa avaliación, traballos fin de grao/máster, prácticas externas, ...) desenvólvense segundo o establecido nelas, tendo en conta as competencias previamente adquiridas polo estudante e as competencias a adquirir no título. Impacto delas nos resultados.

Reflexión/comentarios que xustifiquen a valoración:

Diferentes normativas e regulamentos relativos ao proceso de ensino/aprendizaxe pódense consultar nas seccións de Estudantes e Calidade da Docencia e de Xestión Académica da web de Normativas da USC. En canto ás prácticas externas, o Regulamento de Prácticas Académicas Externas da USC, aprobada en Consello de Goberno, establece o réxime xurídico das prácticas, desde a conformación e control da oferta á aprobación de convenios con empresas e entidades, e a avaliación e recoñecemento das prácticas realizadas. En relación á aplicación das distintas normativas, a comisión académica destaca a contribución ao bo funcionamento do título da Normativa de avaliación do rendemento académico dos estudantes e de revisión de cualificacións, da USC, que garante as condicións básicas do proceso de avaliación de resultados da aprendizaxe.

O informe de seguimento do curso 19/20 incorporou unha acción de mellora respecto ao establecemento de regulamentos internos do título relativos ao desenvolvemento do TFM, das prácticas e do PAT. Estes regulamentos están avanzados aínda que non finalizados, polo que seguimos a traballar nestes documentos internos, polo que seguimos a incorporar accións vinculadas a este obxectivo nunha acción de mellora (AM_MPTOXF_3).

DIMENSIÓN 1. A XESTIÓN DO TÍTULO

CRITERIO 2. INFORMACIÓN E TRANSPARENCIA:

Estándar: A institución dispón de mecanismos para comunicar de maneira adecuada a todos os grupos de interese as características do programa e dos procesos que garanten a súa calidade.

Analizar e valorar se a información relevante sobre o título é pública e está dispoñible, en tempo e forma, para todos os axentes implicados nel (estudantes, empregadores, administracións educativas e outros grupos de interese).

2.1.- A institución publica, para todos os grupos de interese, información obxectiva, suficiente e actualizada sobre as características do título e sobre os procesos que garanten a súa calidade.

Aspectos a valorar:

- Publícase información suficiente e relevante sobre as características do programa formativo, o seu desenvolvemento e os resultados alcanzados.
- A información sobre o título é obxectiva, está actualizada e é coherente co contido da memoria verificada do título e as súas posteriores modificacións.
- Garántese un fácil acceso á información relevante do título a todos os grupos de interese.

Reflexión/comentarios que xustifiquen a valoración:

Unha acción de mellora planteada inicialmente no informe do curso 19/20 asumía mellorar a páxina web propia do título. Este obxectivo acadouse (Ver <https://masterpsicologiaptopsyijur.es/>). Deste xeito, enténdese que se publica información suficiente e relevante sobre as características do programa formativo, o seu desenvolvemento e os resultados alcanzados. De igual maneira se entende que a información sobre o título é obxectiva, está actualizada e é coherente co contido da memoria verificada do título, garantíndose un fácil acceso á información relevante do título a todos os grupos de interese.

Dende a coordinación do máster, en colaboración cos servizos da USC, elaborouse material de difusión, con vídeos, e presentacións nun **formato institucional**, con presentación de información sobre a titulación.

DIMENSIÓN 1. A XESTIÓN DO TÍTULO

CRITERIO 3. SISTEMA DE GARANTÍA DE CALIDADE:

Estándar: A institución dispón dun sistema interno de garantía da calidade formalmente establecido e implementado que asegura, de forma eficaz, a mellora continua da titulación.

Analizar a implantación do Sistema de Garantía de Calidade (SGC) e valorar a súa contribución á mellora continua do título.

3.1.- O SGC posúe os mecanismos necesarios para recoller a información precisa, analízala, detectar debilidades e propoñer accións de mellora, realizando o seu seguimento.

Aspectos a valorar:

- Os procedementos que permiten recoller a información de forma continua, analizar os resultados e empregalos para a toma de decisións e a mellora da calidade do título, desenvóléronse de acordo ao establecido.
- No caso dos títulos interuniversitarios ou dos títulos que se imparten en varios centros da Universidade, as accións levadas a cabo como consecuencia da implantación do SGC están coordinadas en todos os centros participantes no programa formativo.
- Os procedementos de avaliación e mellora da calidade da ensinanza e o profesorado desenvólense de acordo ao establecido.
- O procedemento de suxestións e reclamacións desenvólense de acordo ao establecido.

Reflexión/comentarios que xustifiquen a valoración:

O SGIC posúe os mecanismos necesarios para recoller a información precisa, analízala, detectar debilidades e propoñer accións de mellora. Na páxina web da Facultade de Relacións Laborais existe un apartado específico de calidade onde se centraliza a información pública asociada a este sistema: <http://www.usc.es/gl/centros/rlaborais/calidade.html>

Existe un procedemento para plantexar queixas e reclamacións que se desenvolve de xeito áxil e transparente.

3.2.- A implantación do SGC facilita o seguimento dos títulos, a renovación da acreditación e garante a mellora continua permitindo a introdución de modificacións no título.

Aspectos a valorar:

- As accións de análise e revisión levadas a cabo desde o SGC permiten introducir modificacións para a mellora no título.
- O seguimento das melloras do título confirma que estas foron eficaces e que se conseguiron os obxectivos formulados.
- Os plans de mellora recollen as recomendacións dos diferentes informes derivados do proceso de verificación, modificación, seguimento e renovación da acreditación.

Reflexión/comentarios que xustifiquen a valoración:

A análise dos resultados do título e a toma de decisións para a mellora levan a cabo de modo sistemático, segundo o explicitado no Manual do SGIC, pola Comisión do Título, que anualmente analiza devanditos resultados e elabora un informe de seguimento e propostas de accións de mellora; ambos son sometidos á Comisión de Calidade do Centro que os revisa e, no seu caso, realiza suxestións, e son aprobados finalmente pola Xunta de Facultade; como colofón do proceso, os informes de seguimento son elevados anualmente á Axencia para a Calidade do Sistema Universitario Galego (ACSUG), incorpóranse á Memoria de Calidade Anual da Facultade, e son tidos en conta para a actualización da Programación Plurianual do Centro. No seguimento anual analízanse, ademais do desenvolvemento e os resultados do título, a execución e eficacia das accións de mellora propostas no exercicio anterior e, no seu caso, as recomendacións derivadas dos procesos de avaliación externos (verificación, seguimento, renovación da acreditación).

3.3.- O SGC implantado revísase periodicamente para analizar a súa adecuación e, se procede, establécense as melloras oportunas.

Aspectos a valorar:

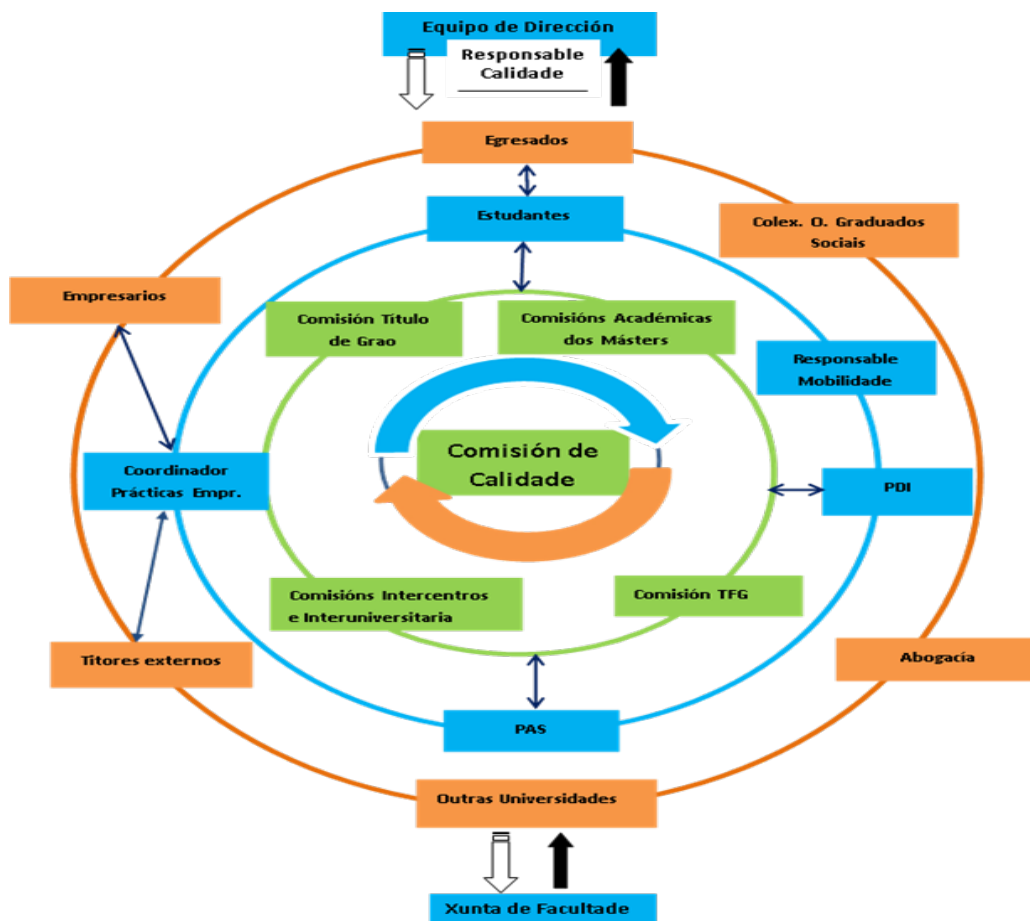
- A análise e revisión do SGC, no que participan todos os grupos de interese, deriva en plans de mellora (responsables, calendario de execución, etc.).
- Todos os grupos de interese foron implicados no proceso de elaboración, implantación e seguimento das melloras do SGC.
- As evidencias do SGC manifestan a existencia dunha cultura de calidade consolidada no centro que contribúe á mellora continua.

Reflexión/comentarios que xustifiquen a valoración:

A revisión dos procesos e procedementos del SGIC (Ver Figura 2) lévase a cabo mediante un traballo cooperativo dos representantes de todos os grupos de interese externos á institución (círculo exterior do diagrama) e pertencentes a ela (círculo intermedio).

Figura 2.

Dinámica da xestión do SGIC da Facultade de Relacións Laborais (USC)



Son as comisións representadas no círculo interior (de título de grao, académicas dos masters, intercentros e interuniversitaria) as que, a través do seu desempeño e, no seu caso, dos Informes respectivos, alimentan á **Comisión de Calidade** (representada na figura central). Esta última cataliza a actividade dos elementos anteriormente referidos (cuxas interrelacións se representan con dobres frechas), elaborando e aprobando a proposta de modificación e mellora dos procesos e procedementos do SGIC. Cabe indicar que, dentro da comisión de calidade, ademais das referidas na figura 2, existe unha **Comisión de Xénero**, de recente creación, que aínda non está incluída no esquema por estar en proceso da súa aprobación final pola comisión.

O funcionamento da estrutura descrita no diagrama, e a que garante, a través da continua planificación e avaliación desa mesma estrutura do proceso e dos resultados a consolidación dunha cultura de calidade xa asumida pola Facultade de Relacións Laborais.

DIMENSIÓN 2. RECURSOS

CRITERIO 4. RECURSOS HUMANOS:

Estándar: O persoal académico e de apoio é suficiente e adecuado de acordo coas características do título e o número de estudantes.

Analizar e valorar a adecuación do persoal académico e de apoio que participa no título obxecto de avaliación.

4.1.- Persoal académico. O título conta con profesorado suficiente e a súa cualificación é a adecuada, tendo en conta as características do plan de estudos, as modalidades de impartición e as competencias que deben alcanzar os estudantes.

Aspectos a valorar:

- O profesorado que participa no título conta co nivel de cualificación (experiencia docente e investigadora) exixido para a súa impartición e é acorde coas previsións que se incluíron na memoria verificada. Revisarase especialmente o perfil do persoal académico asignado ao primeiro curso de títulos de grao, a prácticas externas e asociado ao Traballo Fin de Grao ou Traballo Fin de Máster.
- O profesorado é suficiente para desenvolver as funcións e atender a todos os estudantes.
- A institución ofrece oportunidades ao profesorado para actualizarse e continuar coa súa formación co obxectivo de mellorar a actividade docente.
- Participación do profesorado en programas de mobilidade.
- No seu caso, a Universidade fixo efectivos os compromisos incluídos na memoria de verificación do título relativos á contratación e mellora da cualificación docente e investigadora do profesorado.

Reflexión/comentarios que xustifiquen a valoración:

Dende a Comisión Académica queremos suliñar a elevada cualificación do profesorado que imparte esta titulación, tanto pola súa experiencia investigadora como docente. O 100% son doutores e o 78.5 % é funcionario de carreira, que segundo o POD 2021-2022, imparte aproximadamente o 85% da horas de docencia. Conta cunha elevada cualificación investigadora (o 92.31% do profesorado conta con algún sexenio, se ben, ao longo deste curso académico, o profesor contratado doutor que se incorporou no cadro docente, acadou o sexenio de investigación, polo tanto, manteríase o 100% do profesorado). Destácase en relación a este apartado de recursos humanos relativos a profesorado que na **especialidade de psicoloxía xurídica e forense** os profesores teñen una **sobrecarga de docencia** nos seus PODs, que veñen arrastrando dende cursos atrás e que non se lles deu una resposta a esta necesidade.

Pese a esta situación de sobrecarga, a experiencia coa docencia impartida polos profesores de ambas especialidades é moi positiva (M = 4.69). Tamén cabe salientar a satisfacción dos estudantes coa docencia recibida (M=3.92) (Media do título en los tres últimos cursos = 4,34; Taxa de participación= 36.36%).

A titulación conta cun regulamento específico para o TFM e as prácticas externas. Ademais do coordinador do título, conta coa figura de [coordinador/a de traballo de fin de mestrado, e coordinador/a de prácticas externas nas dúas especialidades do máster](#). Deste xeito, optimízase o proceso de asignación do profesorado experto da especialidade do máster, cunha maior coordinación interna e axuste ás demandas do alumnado.

En canto as oportunidades de actualización da formación do profesorado, no curso 2021-2022, varios profesores do máster participaron **en actividades formativas como congresos específicos de docencia**, e mesmo presentaron traballos relacionados cos procesos de mellora e de innovación na titulación. Estas actividades están vencelladas tamén

co grupo de *Innovación Docente da área de Psicoloxía Xurídica e Forense/AndoPsiForense* ([INDOPSIFORENSE \(Grupo de Innovación Docente en Psicología Jurídica y Forense\)\(GI-1754\) | Innovación en la Docencia Universitaria \(wordpress.com\)](#)) que ben funcionando dende 2011 e formando parte do listado de grupos de innovación docente da USC ([Lista de Grupos de Innovación Docente - Grupos de Innovación Docente - USC](#)), posibilitando unha maior coordinación dos contidos así como contar con recursos docentes que se poñen a disposición dos alumnos.

4.2.- Persoal de apoio (persoal de administración e servizos, técnicos de apoio á docencia, etc.). O título conta con persoal de apoio suficiente e a súa cualificación é a adecuada, tendo en conta as características do plan de estudos.

Aspectos a valorar:

- O persoal de apoio é suficiente para desenvolver as funcións e atender a todo o persoal docente e estudantes.
- O persoal de apoio que participa no título conta co nivel de cualificación exixido e é acorde coas previsións que se incluíron na memoria verificada.
- No seu caso, a Universidade fixo efectivos os compromisos incluídos na memoria de verificación do título relativos á contratación e mellora do persoal de apoio.
- A institución ofrece oportunidades ao persoal de apoio para actualizarse e continuar coa súa formación co obxectivo de mellorar a súa labor de apoio ao proceso de ensinanza-aprendizaxe.

Reflexión/comentarios que xustifiquen a valoración:

O persoal de apoio directo na Facultade de Relacións Laborais provén de dous efectivos, un Responsable da Unidade de Xestión de Centro e Departamento e unha Secretaría do Decanato, ambos postos están desempeñados por funcionarias de carreira da escala C1, que atende a xestión administrativa da Facultade (un grao, dobre grao, e dous másteres), ao redor de 600 alumnos/as. A incorporación de este persoal prodúcese en novembro de 2016, resultado dun proceso de concurso de traslados. Ademais contamos con un Responsable de Asuntos Económicos, compartido coa Facultade de Ciencias Políticas e da Administración, destinado á xestión da área económica de ambos centros. A dotación de persoal de apoio resulta **insuficiente** para as demandas administrativas crecentes e mais porque xa non se contou neste curso coa persoa de posto base de apoio coa que se contaba dende febreiro de 2018.

En canto á formación do PAS que está destinado na actualidade, 2 titulados universitarios (Responsable de unidade de xestión e posto base) e 1 con Bacharelato (Secretaría), polo que conta coa cualificación axeitada para os postos dos grupos exixidos (C2 -C1 para posto base, C2-C1 para a secretaria de dirección e C1-A2 para o posto de Responsable de Unidade). Ademais, no eido da formación do PAS, dende a EGAP (Escola Galega de Administración Pública) contamos con unha oferta formativa anual a tres niveis (presencial, teleformación e autoformación) que complementa o propio plan Formativo da Universidade.

A USC conta con outros apoios ao alumnado a nivel centralizado como son: o Servizo de Xestión Académica, na que se integra en cada un dos campus, as Unidades de Xestión Académica que dependen do citado servizo, a Oficina de Información Universitaria (OIU), a Oficina de Análise de Reclamacións (OAR), o Servizo de Orientación Laboral e Emprego, o Servizo de Axudas e Servizos ao Alumnado, que integra o Servizo Universitario de Residencias, Becas e Axudas, Servizo de Relacións Exteriores, o centro de Linguas Modernas (CLM), entre outros.

DIMENSIÓN 2. RECURSOS

CRITERIO 5. RECURSOS MATERIAIS E SERVIZOS:

Estándar: Os recursos materiais e servizos postos a disposición do desenvolvemento do título son os adecuados en función da natureza, modalidade do título, número de estudantes matriculados e competencias a adquirir.

Analizar e valorar se os recursos materiais e servizos postos a disposición dos estudantes son os adecuados ás necesidades do título.

5.1.- Os recursos materiais, infraestruturas e servizos postos a disposición dos estudantes e o profesorado son suficientes e adecuados ás características do plan de estudos, ás modalidades de impartición e ás competencias que deben alcanzar os estudantes.

Aspectos a valorar:

- As infraestruturas destinadas ao proceso formativo son as adecuadas en función da natureza e modalidade do título. Prestarase especial atención á dispoñibilidade de aulas, salas de estudo, aulas de informática e recursos informáticos, laboratorios, salas de reunións, biblioteca, ...
- Os recursos materiais, postos a disposición dos estudantes, son os adecuados en función da natureza e modalidade do título e as competencias a adquirir por eles y coinciden coas previsións que se incluíron na memoria de verificación. Prestarase especial atención á dispoñibilidade de equipamento e material científico, técnico, asistenciais e artístico, (dependendo da tipoloxía de ensinanza), ...
- Aplicación das normativas de accesibilidade universal e deseño para todos, seguridade, saúde e medio ambiente e coñecemento delas polos axentes implicados.
- Os fondos bibliográficos, recursos documentais,... son suficientes e están actualizados.
- No seu caso, a Universidade fixo efectivos os compromisos incluídos na memoria de verificación do título relativos á creación, posta en marcha ou utilización de novas infraestruturas ou servizos externos á Universidade.
- Os servizos de orientación académica (selección de materias, problemas de aprendizaxe, necesidades especiais, aloxamento,...) e orientación profesional postos a disposición dos estudantes son apropiados para dirixilos e orientalos nestes temas.
- Os servizos de atención ao estudante (documentación, informes de cualificacións, actas, certificados académicos, tramitación de solicitudes de validacións ou de traslado,...) postos á súa disposición son apropiados para dirixilos e orientalos nestes temas.
- Os programas de acollida e apoio ao estudante oriéntano no funcionamento da institución.
- Tendo en conta as diferentes modalidades de impartición do título, analízase e revísase o grao de adecuación, para a consecución das competencias por parte dos estudantes, das infraestruturas tecnolóxicas e servizos tanto no centro responsable do título como, no seu caso, en centros externos (centros de prácticas, empresas, centros asociados, etc.).
- No caso de que o título contemple a realización de prácticas externas, as instalacións onde se realizan son adecuadas para a adquisición das competencias.

Reflexión/comentarios que xustifiquen a valoración:

O título impártese na **Facultade de Relacións Laborais** que ocupa unha superficie de 4500m² dun edificio situado no Campus Vida, que comparte coa facultade de Ciencia Política e Socioloxía. Ambas facultades fan uso de espazos e servizos comúns coma a conserxería, o despacho de asuntos económicos, o almacén, os salóns de graos e de actos, e os puntos de lectura con conexións eléctricas existentes en diferentes espazos na planta baixa do edificio. Na planta baixa tamén se encontran os despachos vencellados ao **Decanato** (decana, secretaria, vicedecanatos) e a **Xestora académica**.

O título nas dúas especializadas (Psicoloxía do Traballo e as Organizacións e Psicoloxía Xurídica e Forense) impártese fundamentalmente en **tres aulas** (Aula 7, Aula 4, Aula 11) cuxo acondicionamento se detalla na táboa 3.

Táboa 3.
Detalle do equipamento das aulas do título.

Aula	Capacidade (Nº postos)	Superficie (m ²)	Proxector + Ordenador	Equipo de son micrófono inalámbrico	Conexión á rede LAN +WIFI
4	25	50	SI	NO	SI
7	40	65	SI	NO	SI
11	25	48	SI	SI	SI

Na planta baixa, concretamente no hall de entrada da facultade, os estudantes dispoñen de **máquinas expendedoras de bebidas e alimentos**. No mesmo lugar, hai unha **área de taquillas** habilitada para que o alumnado poida gardar as súas pertenzas. En total, hai 40 taquillas dispoñibles. Tamén existe unha **máquina de reprografía** que proporciona, mediante o uso da tarxeta TUI, autoservicio de impresión de documentos dende calquer ordenador. Tamén permite fotocopiar e escanear documentación.

A Biblioteca do centro é a **biblioteca Concepción Arenal**, que se comparte coa Facultade de Ciencia Política e Socioloxía e a Facultade de Dereito. A biblioteca está localizada nun edificio propio, ao lado da Facultade de Dereito, a 200 metros (3 minutos camiñando) da Facultade de Relacións Laborais. A biblioteca Concepción Arenal forma parte da Biblioteca Universitaria de Santiago de Compostela (BUSC) e reúne os recursos bibliográficos indispensables na rama de coñecemento de Ciencias Xurídicas e Sociais. Conta con rede wifi en todas as súas instalacións e ocupa unha superficie de 7.410 m², distribuídos en seis plantas. Dispón de **área de estudio** con 976 postos de lectura, con **3 aulas de formación** de distinta capacidade, **5 salas de traballo en grupo**, e **área de investigación** dotada de 73 postos.

De forma específica, na planta 1 está a Oficina de Información e Servizos a onde pode acudir calquera persoa interesada na procura de recursos ou que precise o asesoramento no uso dos servizos da biblioteca (competencias en información, metodoloxía de busca en bases de datos, préstamo interbibliotecario, obtención de documentos, repositorio de la USC, etc.). Na planta 2 está a Oficina de Proceso Técnico que conta con 4 postos de uso prioritario para a etapa investigadora, incluída a etapa de realización do TFM. Repartidos entre as distintas áreas da biblioteca existen terminais para o acceso ao catálogo automatizado (Capel), lectores de microformas e ordenadores con acceso a internet e as bases de datos. As coleccións están en libre acceso e comprenden máis de 190.000 volumes de monografías e case 5000 títulos de revistas (4.782 cerradas e 200 en curso). Os fondos bibliográficos están diferenciados en: libros de apoio a docencia, situados nos pisos inferiores da Sala de Lectura e libros de investigación, nos pisos 1º e 2º. Na páxina web da biblioteca (<http://www.usc.es/gl/servizos/biblioteca/>) ofertase ampla información sobre a BUSC e tense acceso ao catálogo automatizado, coleccións dixitais e outros servizos vía web.

O PAT **convenia** cada curso académico cos técnicos da biblioteca **un seminario especializado para os estudantes do Máster sobre búsqueda especializada en bases de datos** que os estudantes aplican aos seus temas de TFM.

A biblioteca conta con un horario de apertura amplo, de luns a venres de 8:30 a 21:30 horas. Extraordinariamente, durante os períodos de exames este horario ampliase ata as 22,00 horas.

Os alumnos do máster contan con un servizo máis amplo de **reprografía, edición e impresión dixital** situado a 220 metros de la facultade (Casa Gradín, Praza do Seminario de Estudos Galegos, s/n), con horario de 8.30 a 19.30 de luns a venres.

DIMENSIÓN 3. RESULTADOS

CRITERIO 6. RESULTADOS DE APRENDIZAXE:

Estándar: Os resultados de aprendizaxe alcanzados polos titulados son coherentes co perfil de egreso e correspóndense co nivel do MECES da titulación.

Analizar os resultados de aprendizaxe alcanzados polos estudantes e se son coherentes co perfil de egreso e se corresponden co nivel do MECES do título.

6.1.- Os estudantes ao finalizar o proceso formativo adquiriron as competencias previstas para o título.

Aspectos a valorar:

- O desenvolvemento das actividades académicas, metodoloxías docentes, sistemas de avaliación e cualificación contribúen á consecución e valoración dos resultados de aprendizaxe previstos.
- Os resultados de aprendizaxe alcanzados satisfán os obxectivos do programa formativo e adecúanse ao nivel MECES.
- Os resultados de aprendizaxe téñense en conta para a revisión e mellora do plan de estudos.

Reflexión/comentarios que xustifiquen a valoración:

O desenvolvemento das actividades académicas, metodoloxías docentes, sistemas de avaliación e cualificación contribúen á consecución e valoración dos resultados de aprendizaxe previstos. Neste sentido, dos indicadores e evidencias dispoñibles, tales como as listaxes de cualificacións, dedúcese que superan todas as materias o 100 % dos alumnos. Segundo o informe de acreditación de cualificacións das materias do plan de estudos, a porcentaxe de alumnos que acadan unha cualificación de notable ou sobresaínte é elevada. Ademais, os estudantes optan pola primeira convocatoria, de maneira que os non presentados son practicamente residuais en todas as materias.

Con mención expresa aos **Traballos Fin de Máster**, valóranse as cualificacións obtidas como garantes dunha boa adquisición de competencias. As circunstancias especiais do curso 2020-2021 implicaron que, ao igual que ocorreu no curso 2019/2020, 4 estudantes non presentaran o TFM. Porén este curso 21/22 considerase que a situación se normaliza, quedando unicamente dous estudantes sen presentar o TFM. No curso 21/22 presentáronse 32 TFM (Ver E24). As avaliacións do TFM para os estudantes que o presentaron, parecen concordar, cos resultados obtidos polos estudantes noutras materias.

As taxas de rendemento da titulación son satisfactorias no curso 21/22 (Taxa de rendemento=92.38%; Taxa de éxito=99.64%; Taxa de avaliación=92.71%) A taxa de graduación para este curso e do 96.77%, a Taxa de éxito dos egresados e de 98.71% e a Taxa se eficiencia de 96.09%. Estes indicadores van na mesma liña que se ven observando en cursos anteriores (Táboa 4).

Táboa 4.

Indicadores de resultados da aprendizaxe.

Indicadores	2019/2020	2020/2021	2021/2022
Taxa rendemento	98.32	96.77	92.38
Taxa de éxito	100	100	99.64
Taxa de avaliación	98.32	96.77	92.71
Taxa de graduación	-	91.30	96.77
Taxa de éxito dos egresados	100	100	98.71
Taxa de eficiencia	100	98.82	96.09

Nota: os datos dos indicadores preséntanse en porcentaxes (%)

DIMENSIÓN 3. RESULTADOS

CRITERIO 7. INDICADORES DE SATISFACCIÓN E RENDEMENTO:

Estándar: Os resultados dos indicadores do programa formativo son congruentes co deseño, a xestión e os recursos postos a disposición do título e satisfán as demandas sociais da súa contorna.

Analizar os principais datos e resultados do título e valorar a evolución dun núcleo de indicadores mínimo. Comprobar se os resultados se adecúan ás previsións e características do título.

7.1.- Os principais datos e indicadores do título evolucionan favorablemente de acordo coas características do título.

Aspectos a valorar:

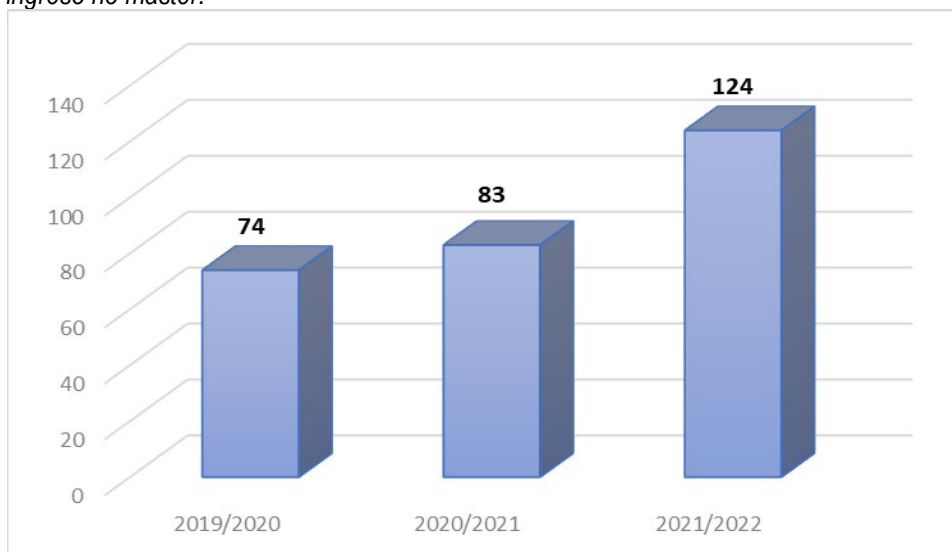
- Indicadores de demanda.
- Indicadores de resultados.
- Os indicadores téñense en conta para a mellora e revisión do plan de estudos.

Reflexión/comentarios que xustifican a valoración:

A comisión académica (CAM) valora positivamente a demanda da titulación, que se mantén ao longo das distintas edicións. Para o curso 2020-2021 a **demanda triplicou á oferta de prazas**, sendo ademais titulación de primeira opción. Así, ofertáronse 25 prazas, que acadaron unha taxa de ocupación do 124% (solicitando ao servizo de matrícula un incremento de cara a corrixir o acontecido en cursos anteriores de que algún estudante se dera de baixa por circunstancias sobrevidas). Na mesma dirección aconteceu no curso 2021-2022, onde se tivo unha demanda de 124 solicitudes (para 25 prazas). No gráfico 1 pódese observar a tendencia de solicitudes ao máster dos 3 derradeiros anos.

Gráfico 1.

Solicitudes de ingreso no máster.



En canto aos **indicadores de resultados**, como se reflectiu no punto anterior as taxas de avaliación (92.71%), éxito (99.64%) ou rendemento (92.38%), presentan **un resultado satisfactorio**, en liña coa previsión realizada na memoria de verificación do título. Os indicadores permiten concluir que o título evoluciona favorablemente, incluso superando as previsións recollidas na MVT.

7.2.- Os índices de satisfacción dos estudantes, do profesorado, dos egresados e doutros grupos de interese son adecuados.

Aspectos a valorar:

- Indicadores de satisfacción co persoal académico, persoal de apoio, recursos, prácticas externas, proceso formativo, mobilidade, etc.
- Os indicadores de satisfacción téñense en conta para a mellora e revisión do plan de estudos.

Reflexión/comentarios que xustifiquen a valoración:

En canto aos índices de satisfacción cos distintos grupos de interese (profesorado, persoal de apoio, e estudantes) os datos dispoñibles revelan avaliacións concordantes. A satisfacción do alumnado coa docencia recibida en todas as series, aínda que diminuíu para o curso 21/22, segue a ser alta. Así, a valoración global da satisfacción coa docencia foi de 3.9.

Contamos neste curso 2020/2021 con datos de satisfacción dos estudantes coas prácticas externas, sendo unha puntuación altamente satisfactoria (M=4.41) na mesma liña que a satisfacción dos titores profesionais coas prácticas externas (curso 20/21, M=4.33; e curso 21/22, M=5). A valoración das prácticas externas neste máster poderíase contextualizar no informe dos **Másteres no Sistema Universitario de Galicia 2012-2013, publicado en 2019**, que amosa que tres cuartas partes que o 55.1% dos titulados cursaron prácticas externas e tres cuartas partes deles consideran o seu desenvolvemento como bo ou moi bo.

O dato da satisfacción global do profesorado coa docencia impartida tamén resulta alto (M=4.69). En xeral, valórase a concordancia nos resultados obtidos e a necesidade de mellorar a participación nas enquisas por parte de tódolos colectivos implicados, deste xeito a taxa de resposta na enquisa de satisfacción do alumnado coa docencia recibida foi do 48% no curso 19/20, un 34.29% no 20/21 e continua sendo baixa no 21/22, acadando un 36.36%. Así, a CAM continua a reflexionar na necesidade de motivar aos grupos de interese e fundamentalmente aos estudantes, profesorado, egresados e persoal administrativo vencellado á titulación, de cara a aumentar a participación no cumprimento das enquisas. Neste sentido decide manter aberta a acción de mellora xa plantexada en informes anteriores (AM_MPTOXF_4).

7.3.- Os valores de inserción laboral dos egresados do título son adecuados ao contexto socio-económico e profesional do título.

Aspectos a valorar:

- Análise dos históricos de resultados existentes nos estudos realizados sobre inserción laboral do título.
- Adecuación da evolución dos indicadores de inserción laboral en función das características do título.
- Os indicadores de inserción laboral téñense en conta para a mellora e revisión do plan de estudos.

Reflexión/comentarios que xustifiquen a valoración:

Neste punto reiteramos o sinalado no informe de seguimento de cursos anteriores, dado que non contamos con datos actualizados de inserción laboral. Así, segundo o **Estudo de Inserción Laboral do SIIU** (Fonte: Variables e indicadores de Seguridade Social. Análisis transversal. SIIU, Ministerio de Educación), que corresponde á cohorte de egresados en 2013-14, a taxa de afiliación dos egresados do máster acada un 42%, un ano despois, e mesmo no grupo de cotización universitario (64.3%), e ascende 2 anos despois ata o 67.7%, cunha porcentaxe dun 76.2% no grupo de universitarios. Polo tanto, consideramos que os resultados existentes sobre inserción laboral son satisfactorios. Por outra banda, o informe dos **Másteres no Sistema Universitario de Galicia 2012-2013, publicado en 2019**, en cuxa mostra se inclúe esta titulación, sinala no **resumo executivo** que un 46,5% dos titulados afirma que o seu traballo actual está bastante ou moi relacionado co máster que cursaron; un 92.6% dos titulados traballaron desde a finalización do máster, dos cales un 61.1% comezou a traballar nun novo emprego e o 38.9% restante continuou no emprego que tiña antes de rematar o máster. Un 46.0% dos titulados valora o máster como bastante ou moi útil tendo en conta a súa traxectoria laboral, e

un 77.1% afirma que o volvería cursar se tivese que tomar novamente a decisión. Soamente un 11.2% dos titulados que traballa o fai por conta propia, e o 88.8% restante traballa por conta allea. Un 36.9% dos titulados que está a traballar faino na Administración pública ou en empresas públicas, mentres que un 32.2% traballa en empresas privadas con máis de 50 empregados

3. MODIFICACIÓN DO PLAN DE ESTUDOS	
MODIFICACIÓN	XUSTIFICACIÓN

4. LISTAXE DE EVIDENCIAS E INDICADORES			
Craterios	Nº	Evidencia / Indicador	Documento/enlace
Todos	E1	Memoria Vixente do título	ACSUG
Todos	E2	Informes de verificación, modificación, seguimento incluíndo os plans de mellora	ACSUG
1	E3	Análise do perfil real de ingreso/egreso	Autoinforme, Criterio 1
1,6	E4	Guías docentes das materias (competencias, actividades formativas, metodoloxías docentes, sistemas de avaliación, resultados de aprendizaxe)	https://www.usc.gal/gl/centros/rlaborais/programas.html?plan=17678 Máster Universitario en Psicoloxía do Traballo e as Organizacións e Psicoloxía Xurídica-Forense Universidade de Santiago de Compostela (usc.gal) Web do propia do título: https://masterpsicologiaptoypsijur.es/
1,3	E5	Actas das reunións celebradas, polo menos dos dous últimos cursos, da Comisión Académica/Comisión de Titulación/Comisión de Garantía de Calidade (as actas deben incorporar un apartado con acordos adoptados en cada reunión)	CARPETA E5
1	E6	Listaxe de estudantes que solicitaron recoñecemento de créditos	No hai solicitudes de recoñecemento no curso 21-22
1,6	E8	Informes/documentos onde se recollan as conclusións dos procedementos de consulta internos e externos para valorar a relevancia e actualización do perfil de egreso dos estudantes do título/valoración adquisición resultados da aprendizaxe	Autoinforme, Criterios 1 e 6
1,7	I1	Número de estudantes de novo ingreso por curso académico	4317014_P.Ind_2022-2023 4317014_INF.16_2022-2023 4317014_INF.CiUG_2022-2023

1	I2	No caso de máster, número de estudantes de novo ingreso por titulación de procedencia	4317014 _I2_2022-2023
1	I3	Indicadores de mobilidade (Número e porcentaxe de estudantes que participan en programas de mobilidade sobre o total de estudantes matriculados)	4317014_P.Ind_2022-2023 5024_INF.03_2022-2023
2	E9	Páxina web da universidade/centro/título (debe ter como mínimo a información referida "Información mínima pública**")	https://www.usc.gal/gl https://www.usc.gal/gl/centro/facultade-relacions-laborais https://www.usc.gal/gl/centros/rlaborais/ Máster Universitario en Xestión e Dirección Laboral Universidade de Santiago de Compostela (usc.gal)
3	E10	Documentación do SGC (política e obxectivos de calidade, manual e procedementos)	http://www.usc.gal/gl/centros/rlaborais/calidade.html
3	E11	Evidencias da implantación dos procedementos do SGC(procedementos completos, revisados e actualizados que desenvolvan as directrices do SGC:Política de calidade,Deseño revisión periódica e melloras dos programas formativos, garantía da aprendizaxe, ensinanza e avaliación centrados no estudante, Garantía e mellora da calidade dos recursos humanos, garantía e mellora da calidade dos recursos materiais e servizos e información Pública)	http://www.usc.gal/gl/centros/rlaborais/calidade.html
3,7	E12	Plans de mellora derivados da implantación do SGC	http://www.usc.gal/gl/centros/rlaborais/calidade.html
3,7	E13	Análise das enquisas de satisfacción	Autoinforme, Criterios 3 e 7

		(%participación, resultados, evolución,...)	
Todos	I4	Resultados das enquisas de satisfacción de todos os grupos de interese do título	4317014_P.Ind_2022-2023
			4317014_INF.04_2022-2023
			5024_INF.05_2022-2023
			4317014_INF.06_2022-2023
			4317014_INF.07_2022-2023
			4317014_INF.08_2022-2023
			4317014_INF.09_2022-2023
			5024_INF.10_2022-2023
			5024_INF.11_2022-2023
			4317014_INF.13_2022-2023
			4317014_INF.14_2022-2023
			5024_INF.21_2022-2023
			4317014_INF.22_2022-2023
			4317014_INF.23_2022-2023
4317014_Informe_de_indicadores_2022-2023			
3	I5	Resultados dos indicadores que integran o SGC	4317014_P.Ind_2022-2023
			4317014_Informe_de_indicadores_2022-2023
4	E15	Plan de Ordenación Docente: información sobre o profesorado (número, experiencia docente e investigadora, categoría, materias que imparte, área, etc)	4317014_E15_2022-2023
4	E16	Información sobre o persoal de apoio por Centro (número e cargo/posto desempeñado)	5024_E16_2022-2023
4	E17	Análise das enquisas de avaliación da docencia (% participación, resultados, evolución, ...)	Autoinforme, Criterio 4
4	I6	Porcentaxe de participación do profesorado do título en plans de formación da universidade e en actividades formativas específicas	5024_I6-I7_2022-2023
4	I7	Porcentaxe de participación do PAS do centro en plans de formación da universidade	5024_I6-I7_2022-2023

		e en actividades formativas específicas	
4	I8	Resultados das enquisas de avaliación da docencia (%participación, resultados, evolución,...)	4317014_INF.13_2022-2023
			4317014_INF.14_2022-2023
4	I10	Indicadores de mobilidade (número e porcentaxe de profesores que participan en programas de mobilidade sobre o total de profesorado do título)	5024_I10_2022-2023
5	E18	Información sobre os recursos materiais directamente relacionados co título	http://www.usc.gal/gl/centros/rlaborais/infraestruturas.html Guía informativa
5	E19	Información sobre servizos de orientación académica e programas de acollida	http://www.usc.gal/es/servizos/ore/ http://www.usc.gal/gl/goberno/vrestudantes/index.html
5	E20	Listaxe dos centros/entidades para a realización de prácticas externas curriculares ou extracurriculares	CARPETA E20
5	I11	Distribución alumnado por centros de prácticas	CARPETA I11
5	E22	Materiais didácticos e/o tecnolóxicos que permitan unha aprendizaxe a distancia	Campus Virtual
6	E24	Listaxe de traballos fin de grao/máster de, al menos, os últimos cursos académicos (título, titor y calificación)	CARPETA E24
6	E25	Informes/listaxe das calificacións de cada unha das materias do título	4317014_INF.15_2022-2023
6	E26	Mecanismos utilizados para a análise da adquisición dos resultados de aprendizaxe	Autoinforme, Criterio 6
7	E30	Informe/documento onde se recollan os resultados do título (incluídos indicadores inserción laboral e SIIU)	Autoinforme, Criterio 7

6,7	112	Indicadores de resultados (estas taxas facilitaranse de forma global para o título. As taxas de rendemento, éxito e avaliación facilitaranse tamen por materia): - Taxa de graduación - Taxa de abandono - Taxa de eficiencia - Taxa de rendemento - Taxa de éxito - Taxa de avaliación	4317014_P.Ind_2022-2023
			4317014_INF.17_2022-2023
			4317014_INF.18_2022-2023
			4317014_INF.19_2022-2023
			4317014_INF_SIIU_2022-2023
			4317014_Informe_de_indicadores_2022-2023
7	113	Relación da oferta/demanda das prazas de novo ingreso	4317014_P.Ind_2022-2023
			4317014_INF.CiUG_2022-2023
			4317014_Informe_de_indicadores_2022-2023
7	114	Resultados de inserción laboral	4317014_EIL-SIIU_2022-2023
			4317014_EIL-ACSUG_2022-2023
1,4,5	115	Media de alumnos por grupo de docencia (docencia expositiva, interactiva,....)	4317014_P.Ind_2022-2023
			4317014_Informe_de_indicadores_2022-2023
			4317014_MedUSC_cursocelda

Incorpórase unha carpeta E23- Convenios de prácticas en vigor

PLAN DE MELLORAS

ACCÍONS DE MELLORA	
Código	AM_MPTOXF_1
Orixe	Reflexión CAM Conclusións do PAT
Ámbito de aplicación	Dimensión 1. A xestión do título Criterio 1- Organización e desenvolvemento
Análise causa	--
Definición/ descrición proposta	Completar a formación no ámbito da psicoloxía xurídica incorporando a oferta de dúas materias de carácter optativo na especialidade de Psicoloxía Xurídica e Forense
Datas	Inicio: 01/09/2022
Estado/Eficacia	Estado: Activa; Eficacia : --
Responsables	Coordinador master Comisión de profesores especialidade Psicoloxía Xurídica e Forense Decanato centro
Tarefa1	AM_MPTOXF_1.1
Descrición tarefa	Intensificación contidos da especialidade de Psicoloxía xurídica relativos á Victimoloxía, a protección de NNA e ao deseño e implementación de programas de intervención psicoxurídica
Data prevista de finalización	01/11/2023
Responsable	Coordinador master Comisión de profesores especialidade Psicoloxía Xurídica e Forense
Estado	Activa
Tarefa2	AM_MPTOXF_1.2

ACCÍONS DE MELLORA	
Código	AM_MPTOXF_2
Orixe	Reflexión CAM Conclusións do PAT
Ámbito de aplicación	Dimensión 1. A xestión do título Criterio 1- Organización e desenvolvemento
Análise causa	--
Definición/ descrición proposta	Axustar os contidos das materias optativas especialidade de Psicoloxía do Traballo e as Organizacións
Datas	Inicio: 01/09/2022
Estado/Eficacia	Estado: Activa; Eficacia : --
Responsables	Coordinador master Comisión de profesores especialidade Psicoloxía do Traballo e as Organizacións Decanato centro
Tarefa1	AM_MPTOXF_2.1
Descrición tarefa	Estudos dos contidos das materias optativas da especialidade de Psicoloxía do Traballo e as Organizacións
Data prevista de finalización	01/11/2023
Responsable	Coordinador master Comisión de profesores especialidade Psicoloxía Xurídica e Forense
Estado	Activa

ACCIÓN DE MELLORA	
Código	AM_MPTOXF_3
Orixe	Reflexión CAM
Ámbito de aplicación	Dimensión 1. A Xestión do título Criterio 1- Organización e desenvolvemento
Análise causa	--
Definición/ descripción proposta	Mellorar a transparencia da información respecto aos procesos de TFM, Prácticas Externas e PAT do master.
Datas	Finalización: 31/12/2023; Inicio: 01/09/2020
Estado/Eficacia	Estado: Activa
Responsables	Coordinador master Coordinadores PAT Coordinación de TFM Coordinadoras de prácticas externas de especialidades
Tarefa1	AM_MPTOXF_1.1
Descrición tarefa	Elaborar un regulamento de TFM do máster
Data prevista de finalización	31/12/2023
Responsable	Coordinador master Coordinador de TFM
Estado	Activa
Tarefa2	AM_MPTOXF_1.2.
Descrición tarefa	Elaborar un regulamento do PAT
Data prevista de finalización	31/12/2023
Responsable	Coordinación do PAT
Estado	Activa
Tarefa3	AM_MPTOXF_1.3
Descrición tarefa	Elaborar un regulamento das prácticas externas
Data prevista de finalización	31/12/2023
Responsable	Coordinadoras de prácticas externas de especialidades
Estado	Activa

ACCIONES DE MELLORA	
Código	AM_MPTOXF_4
Orixe	Reflexión CAM
Ámbito de aplicación	Dimensión 3: Resultados Criterio 7 - Indicadores de satisfacción e rendemento
Análise causa	--
Definición/ descripción proposta	Continuar coa difusión da cultura de calidade e participación dos grupos de interese do centro e da titulación (profesorado, estudantes, egresados, PAS,...)
Datas	Finalización: 31/08/2021; Inicio: 01/09/2020
Estado/Eficacia	Estado: Activa; Eficacia : --
Responsables	Coordinador master Decanato centro Comisión de calidade
Tarefa1	AM_MPTOXF_4.1
Descrición tarefa	Analizar as datas mais axeitadas para realizar as enquisas e a súa difusión, ademais de analizar a evolución da participación
Data prevista de finalización	31/08/2021
Responsable	Decanato
Estado	Activa
Tarefa2	AM_MPTOXF_4.2
Descrición tarefa	Promover e fomentar a participación nas enquisas dos grupos de interese
Data prevista de finalización	31/08/2021
Responsable	Coordinador
Estado	Activa
Tarefa3	AM_MPTOXF_4.3
Descrición tarefa	Realizar charlas informativas para concienciar sobre a importancia e a utilidade nas enquisas de satisfacción para o correcto funcionamento do SGIC

Data prevista de finalización	31/08/2021
Responsable	Coordinador master Decanato centro Comisión de calidade
Estado	Activa
Tarefa4	AM_MPTO-4.4
Descrición tarefa	Difundir os períodos de enquisas así como os resultados das mesmas a través de diferentes canais (páxina web do centro, correo electrónico)
Data prevista de finalización	31/08/2021
Responsable	Coordinador master Decanato centro Comisión de calidade
Estado	Activa