

“PLAN DE AUTOPROTECCIÓN FACULTADE DE VETERINARIA”

ACCÍONS DE MANTEMENTO
ACCIÓN FORMATIVA

UNIVERSIDADE DE SANTIAGO DE COMPOSTELA

XUÑO 2009

INDICE

1. PLAN AUTOPROTECCIÓN
2. EMERXENCIA
3. RISCOS ESPECÍFICOS DO CENTRO
4. VIAS DE EVACUACIÓN
5. MEDIOS DE PROTECCIÓN
6. ACTUACIÓNS XERAIS DE EVACUACIÓN
7. EQUIPOS DE AUTOPROTECCIÓN
8. OUTROS DATOS SALIENTABLES
9. FICHAS DE EQUIPOS DE EMERXENCIA

PLAN DE AUTOPROTECCIÓN DE “FACULTADE DE VETERINARIA”

LEXISLACIÓN

A Universidade de Santiago de Compostela como titular de Centros de Traballo e de Pública Concorrenza, e en cumprimento das súas responsabilidades en canto a:

- a PREVENCIÓN DE RISCOS nos seus Campus,
 - a Lei de Protección Civil (Lei 2/1985, do 21 de xaneiro)
 - a Orde Ministerial do Ministerio do Interior pola que se aproba o Manual de Autoprotección para o estudo e posterior práctica do PLAN DE EMERXENCIA (B.O.E. de 26 de febreiro de 1985) establecendo, por unha banda as situacións en que terían maior eficacia os plans de autoprotección e, por outra, os criterios para elaborar ditos plans
- debe elaborar e manter un Plan de Autoprotección
- R.D. 393/2007, de 23 de marzo, polo que se aproba a Norma Básica de Autoprotección dos centros, establecementos e dependencias adicados a actividades que podan dar orixe a situacións de emerxencia

OBJECTO DO PLAN DE AUTOPROTECCIÓN

Documento que establece o marco orgánico e funcional previsto para un centro, establecemento, espazo, instalación ou dependencia, co obxecto de previr e controlar os riscos sobre as persoas e os bens e dar resposta adecuada ás posibles situacións de emerxencia, na zona baixo responsabilidade do titular da actividade, garantindo a integración destas actuacións co sistema público de protección civil.

Aborda a identificación e avaliación dos riscos, as accións e medidas necesarias para a prevención e control de riscos, así como as medidas de protección e outras actuacións a adoptar en caso de emerxencia.

EMERXENCIA

DEFINICIÓN

Calquera situación non desexada que pon en perigo a integridade tanto dunhas dependencias como das persoas que as albergan, esixindo unha evacuación rápida das mesmas

CLASIFICACIÓN

Pola súa gravidade, en función das dificultades existentes para o seu control e posibles consecuencias en:

Conato de emerxencia:

Accidente que pode ser controlado e dominado de xeito sinxelo e rápido polo persoal e medios de protección do local, dependencia ou sector

Emerxencia parcial:

Accidente que para ser dominado require a actuación dos equipos especiais de emerxencia do sector. Os efectos da emerxencia parcial quedarán limitados a un sector e non afectarán a outros sectores lindeiros nin a terceiras persoas

Emerxencia xeral:

Accidente que precisa da actuación de todos os equipos e medios de protección do establecemento e a axuda de medios de socorro e salvamento exteriores

RISCOS QUE PODEN PROVOCAR EMERXENCIAS:

Incendio:

Producido por un descuido, por deficiencias nas instalacións, como resultado dun accidente ou intencionadamente con ánimo de destrución.

Derrubamento de edificios:

Producido por defectos na súa construción, por deterioro nos piares de sustentación ou por exceso de peso.

Inundación:

Danos ocasionados no edificio e na zona exterior como consecuencia de axentes externos ou deficiencias nas instalacións propias.

Sismo:

Danos ocasionados por un tremor de terra.

Explosión:

Producida por anomalías en caldeiras, laboratorios, almacéns de produtos químicos, botellas e instalacións de gases, etc, e que provoca estragos nun sector, área ou edificio.

RISCOS ESPECÍFICOS DO CENTRO

En función da lexislación aplicable, os locais e zonas de risco do centro son as seguintes:

LOCAL	RISCO
SALA CALDEIRAS	BAIXO
SALA MAQUINARIA ASCENSORES	BAIXO
CADROS ELECTRICOS XERAIS EDIFICIO	BAIXO
SALA MAQUINARIA CLIMATIZACION	BAIXO
LABORATORIOS	BAJO E MEDIO
TALLER MANTEMENTO	ALTO
COCINA CAFETERIA	MEDIO
ALMACEN PROXIMO A COCIÑA CAFETERÍA	BAIXO
ARQUIIVO DEPOSITO DE LIBROS	BAIXO

VÍAS DE EVACUACIÓN DO CENTRO

Considéranse principais vías de evacuación:

- O Pavillón Central dispón de TRES saídas de edificio:

- P3: 1 porta de 1,40m (saída lateral) directa ao exterior
- P4: 2 portas de 1,60m (saída principal) directas ao exterior
- P5: 1 porta de 1,40m (saída lateral) directa ao exterior

y de TRES saídas de emerxencia:

- P2: 1 porta de 1,40m (Cafetería) a escaleira E4 (o E5*)
- P6: 1 porta de 1,40m (Sala Informática) a escaleira exterior E5
- P7: 1 porta de 1,40m (Sala de Juntas) a escaleira exterior E5

ademais da saída na cociña (P1, de 1,40m) cara ao exterior.

- O Auditorio dispón de unha saída de edificio:

- P1: 6 portas de 2,00m (Vestíbulo) directas ao exterior
- e de dúas saídas de emerxencia:

- P3: 1 porta de 1,90m (corredor) directa ao exterior
- P4: 1 porta de 1,90m (corredor) directa ao exterior

- El Pavillón-I dispón de TRES saídas de edificio:

- P9: 2 portas de 1,50m (vestíbulo) directas ao exterior
- P10: 2 portas de 1,50m (vestíbulo) directas ao exterior
- P11: 1 portalón de 2,80m (Animalario) directa ao exterior

y de CUATRO saídas de emerxencia:

- P8: 1 porta de 1,40m cara a escaleira exterior E5
- P12: 1 porta de 1,40m (Animalario) directa ao exterior
- P13: 1 porta de 1,40m cara a escaleira exterior E5
- P14: 1 porta de 1,40m cara a escaleira exterior E5

e de unha escaleira central E6 de 1,70/1,80m

- El Pavillón-II dispón de dúas saídas do edificio:

- P2: 2 portas de 1,50m (vestíbulo) directas ao exterior
- P3: 2 portas de 1,50m (vestíbulo) directas ao exterior

e de SEIS saídas de emerxencia:

- P1: 1 porta de 1,40m cara a escaleira exterior E1
- P4: 1 porta de 1,40m hacia la escaleira exterior E3
- P5: 1 porta de 1,40m hacia la escaleira exterior E1
- P6: 1 porta de 1,40m hacia la escaleira exterior E3

- P7: 1 porta de 1,40m hacia la escaleira exterior E1
 - P8: 1 porta de 1,40m hacia la escaleira exterior E3
- e de unha escaleira central E2 de 1,70/1,80m

- El Pavillón-III dispón de dúas saídas do edificio:

- P3: 2 portas de 1,50m (vestíbulo) directas ao exterior
 - P4: 2 portas de 1,50m (vestíbulo) directas ao exterior
- y de SEIS saídas de emerxencia:
- P1: 1 porta de 1,80m (Sala de Disección) directa ao exterior
 - P5: 1 corredeira de 3,0m (Sala de Necropsias) directa ao exterior
 - P7: 1 porta de 1,40m cara a escaleira exterior E1
 - P8: 1 porta de 1,40m cara a escaleira exterior E3
 - P9: 1 porta de 1,40m cara a escaleira exterior E1
 - P10: 1 porta de 1,40m cara a escaleira exterior E3
- además de outras DOS saídas P2 e P6 (almacenes)

y de UNA escaleira central E2 de 1,70/1,80m

- El Pavillón-IV dispón de DOS saídas do edificio:

- P2: 2 portas de 1,50m (vestíbulo) directas ao exterior
 - P3: 2 portas de 1,50m (vestíbulo) directas ao exterior
- e de oito saídas de emerxencia:

- P1: 1 porta de 1,40m cara a escaleira exterior E1
- P4: 1 porta de 1,40m cara a escaleira exterior E3
- P5: 1 porta de 1,40m cara a escaleira exterior E1
- P6: 1 porta de 1,40m cara a escaleira exterior E3
- P7: 1 porta de 1,40m cara a escaleira exterior E1
- P8: 1 porta de 1,40m cara a escaleira exterior E3
- P9: 1 porta de 1,40m cara a escaleira exterior E1
- P10: 1 porta de 1,40m cara a escaleira exterior E3

e de unha escaleira central E2 de 1,70/1,80m

- El Aulario dispón de CUATRO saídas do edificio:

- P1: 1 porta de 1,85m (fachada lateral) directa ao exterior
- P2: 2 portas de 1,40m (fachada principal) directas ao exterior
- P3: 2 portas de 1,40m (fachada principal) directas ao exterior
- P4: 2 portas de 1,40m (fachada principal) directas ao exterior

e de CINCO saídas de emerxencia:

- P5: 1 porta de 1,85m (Aula-1) directa al exterior
- P7: 1 porta de 1,85m (Aula-2) directa al exterior
- P8: 1 porta de 1,85m (Aula-3) directa al exterior
- P10: 1 porta de 1,85m (Aula-5) directa al exterior
- P12: 1 porta de 1,85m (Aula-7) directa al exterior

ademais doutras TRES posibles saídas:

- P6: 1 porta de 2,40m hacia la escaleira exterior E3
- P9: 1 porta de 2,40m hacia la escaleira exterior E1
- P11: 1 porta de 2,40m hacia la escaleira exterior E3

- El Pabellón-IV dispone de DOS salidas del edificio:

- P2: 2 portas de 1,50m (vestíbulo) directas al exterior
- P3: 2 portas de 1,50m (vestíbulo) directas al exterior

y de OCHO salidas de emergencia:

- P1: 1 puerta de 1,40m hacia la escalera exterior E1
- P4: 1 puerta de 1,40m hacia la escalera exterior E3
- P5: 1 puerta de 1,40m hacia la escalera exterior E1
- P6: 1 puerta de 1,40m hacia la escalera exterior E3
- P7: 1 puerta de 1,40m hacia la escalera exterior E1
- P8: 1 puerta de 1,40m hacia la escalera exterior E3
- P9: 1 puerta de 1,40m hacia la escalera exterior E1
- P10: 1 puerta de 1,40m hacia la escalera exterior E3

y de UNA escalera central E2 de 1,70/1,80m

- El Aulario dispone de CUATRO salidas del edificio:

- P1: 1 puerta de 1,85m (fachada lateral) directa al exterior
- P2: 2 portas de 1,40m (fachada principal) directas al exterior
- P3: 2 portas de 1,40m (fachada principal) directas al exterior
- P4: 2 portas de 1,40m (fachada principal) directas al exterior

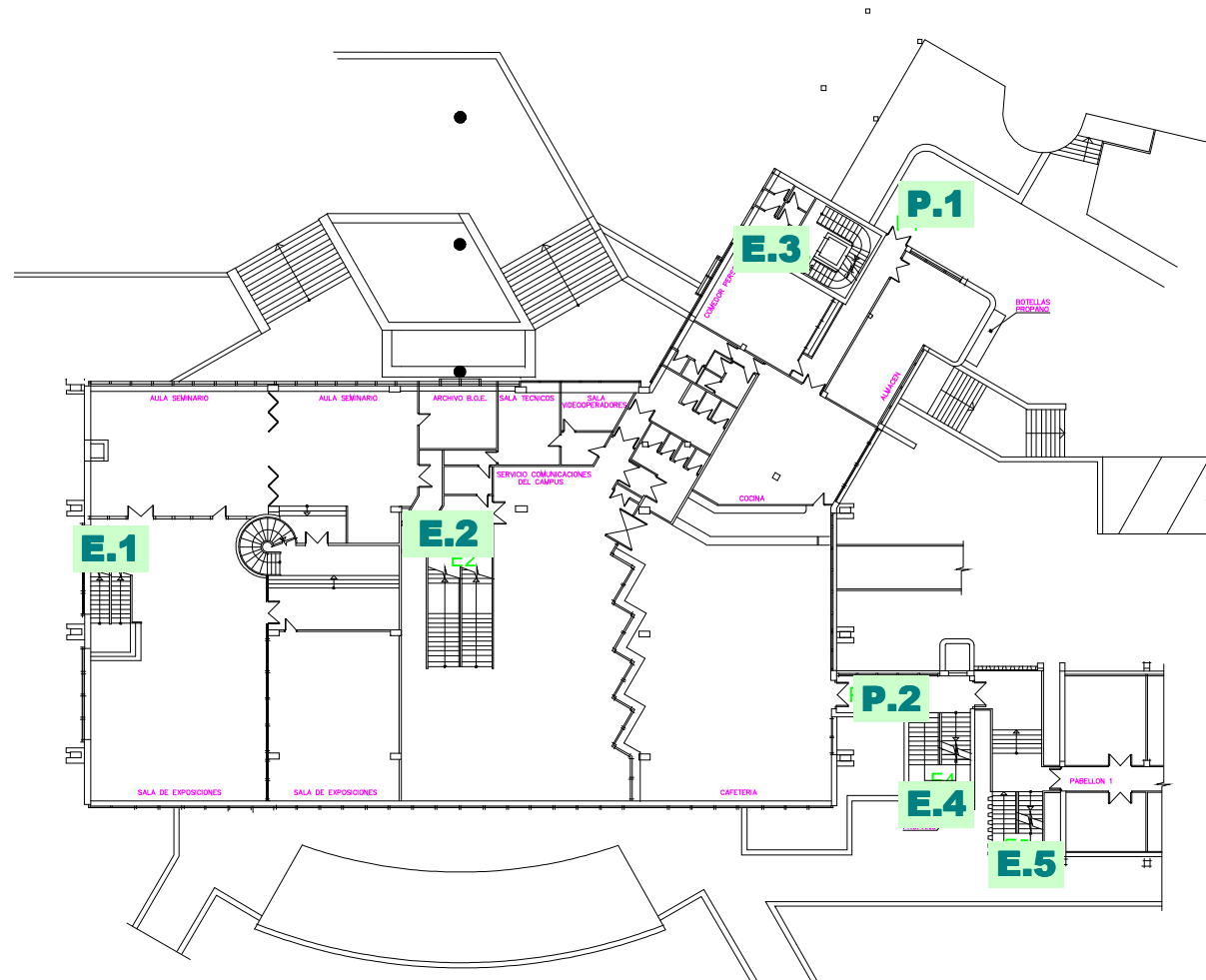
y de CINCO salidas de emergencia:

- P5: 1 puerta de 1,85m (Aula-1) directa al exterior
- P7: 1 puerta de 1,85m (Aula-2) directa al exterior
- P8: 1 puerta de 1,85m (Aula-3) directa al exterior
- P10: 1 puerta de 1,85m (Aula-5) directa al exterior
- P12: 1 puerta de 1,85m (Aula-7) directa al exterior

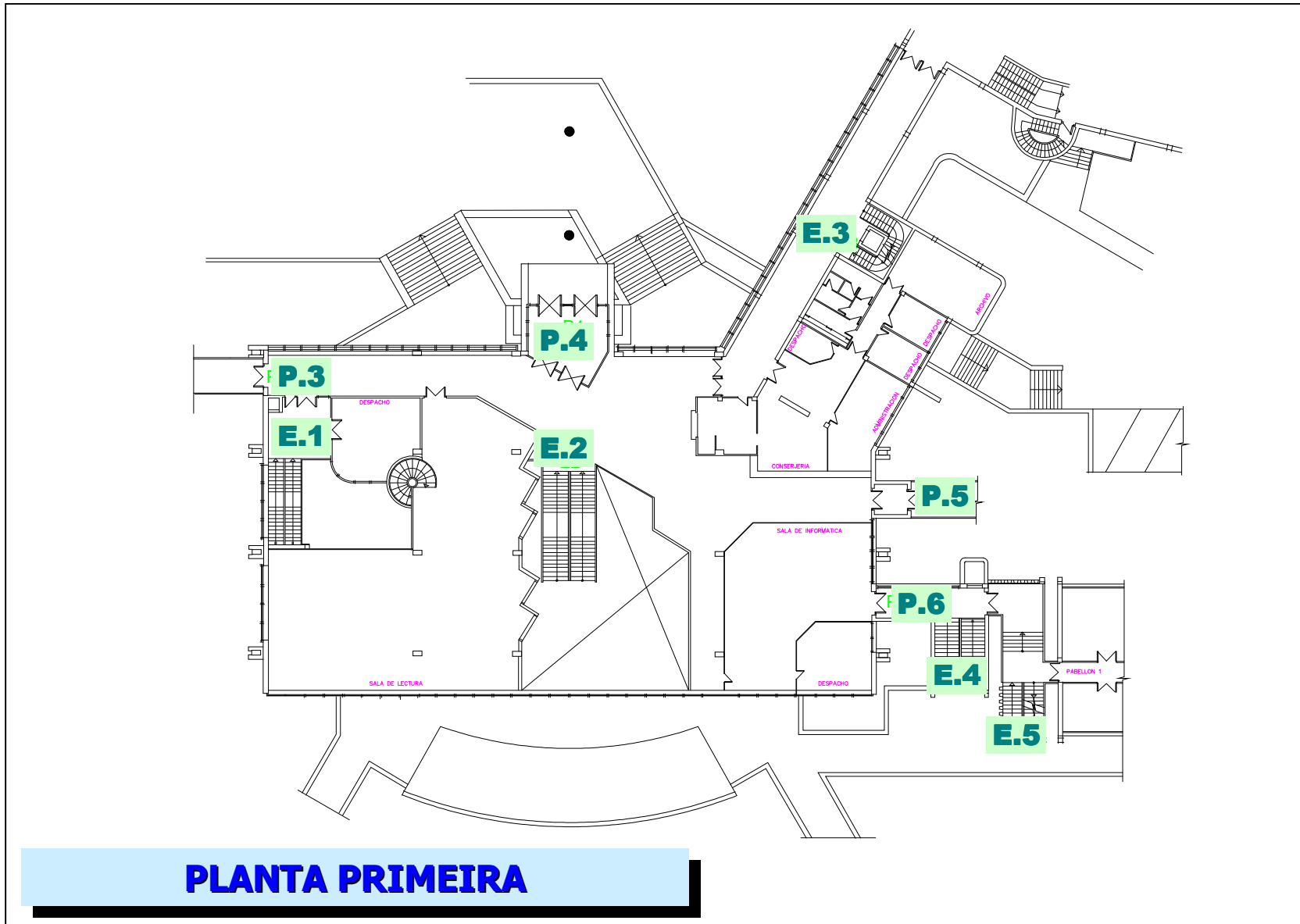
además de otras TRES posibles salidas, cuyas puertas siempre están cerradas con llave:

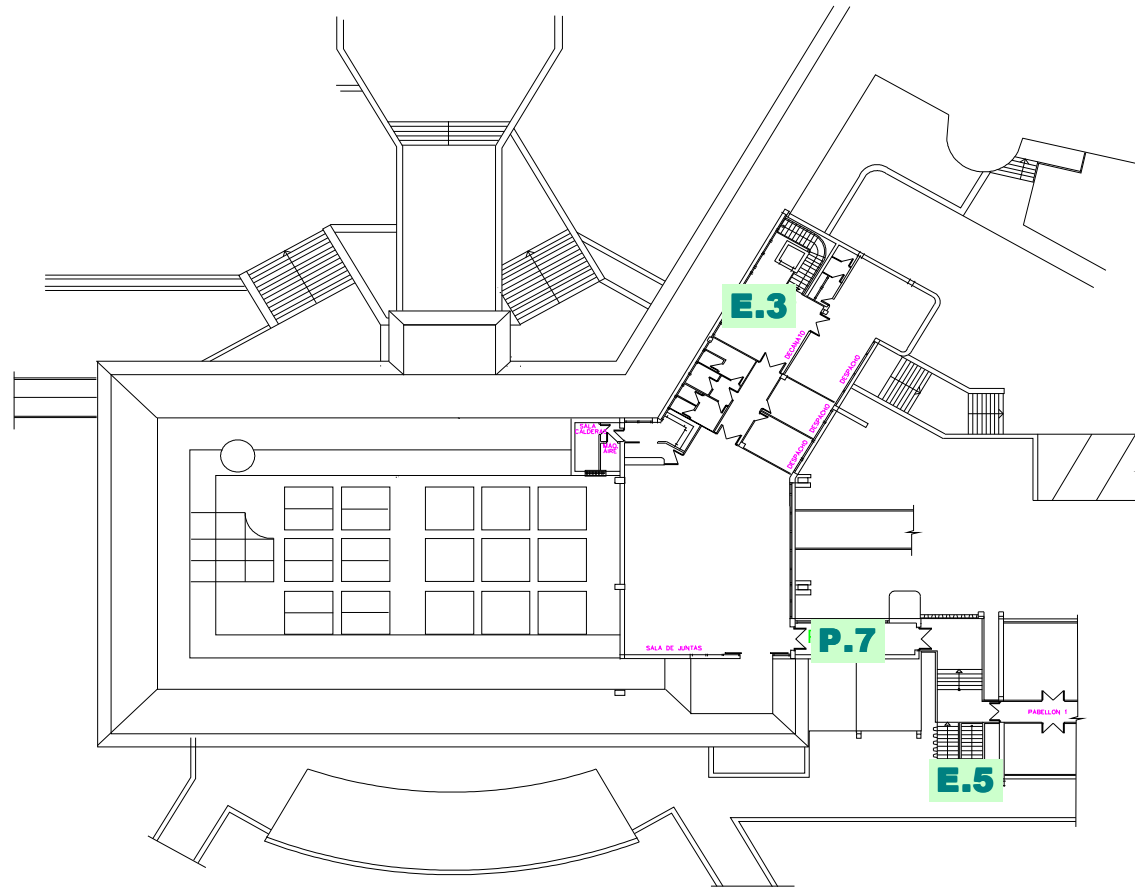
- P6: 1 puerta de 2,40m hacia la escalera exterior E3
- P9: 1 puerta de 2,40m hacia la escalera exterior E1
- P11: 1 puerta de 2,40m hacia la escalera exterior E3

NÚCLEO CENTRAL



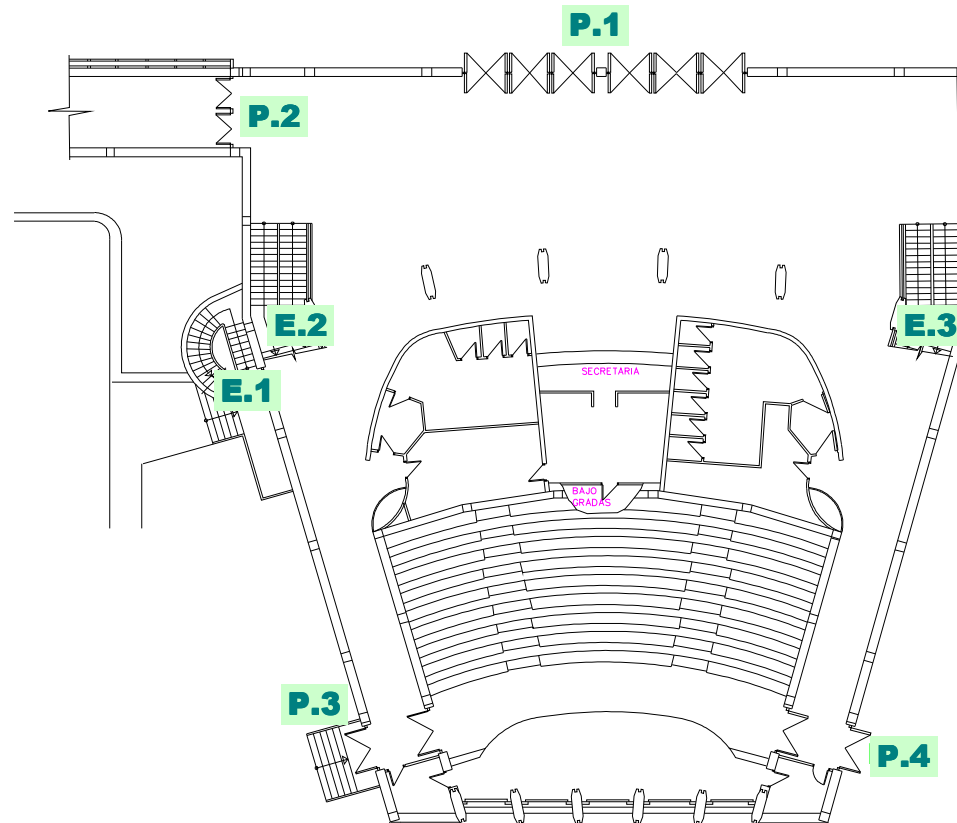
PLANTA BAIXA



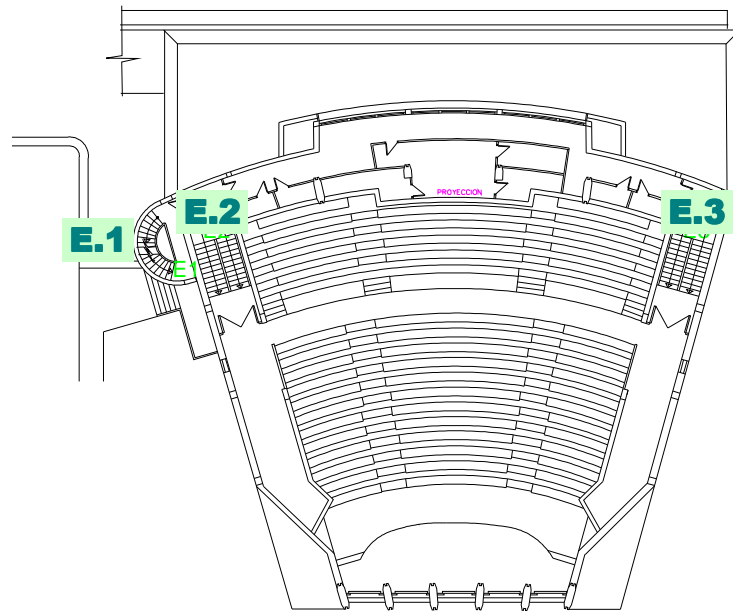


PLANTA SEGUNDA

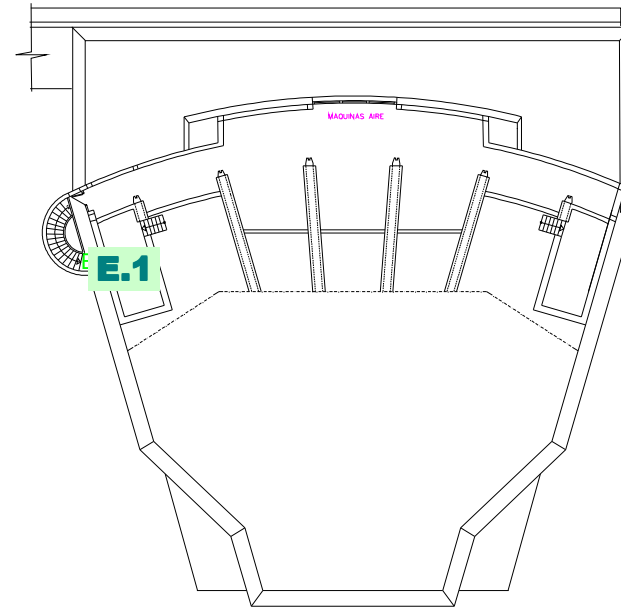
AUDITORIO



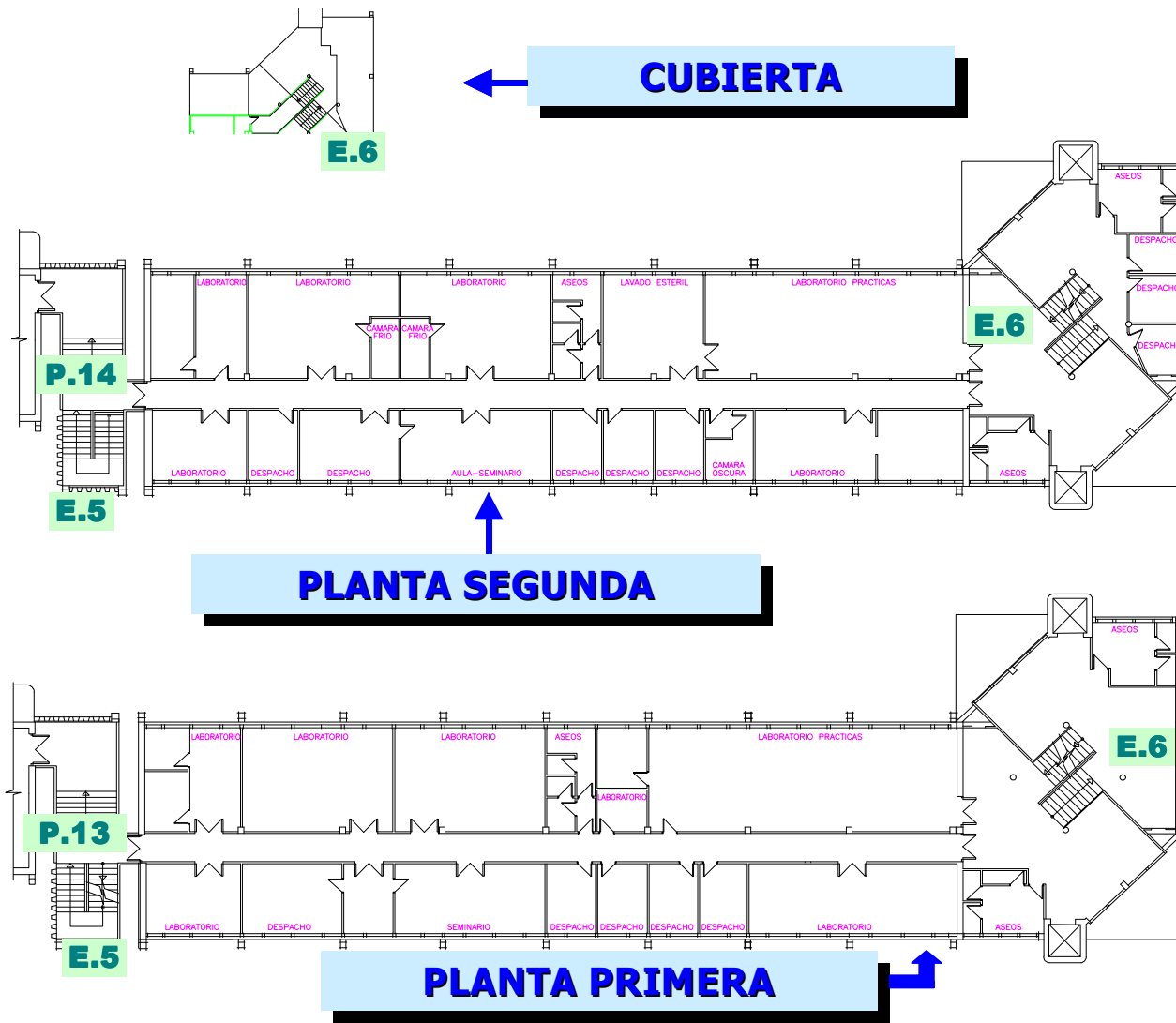
VESTIBULO



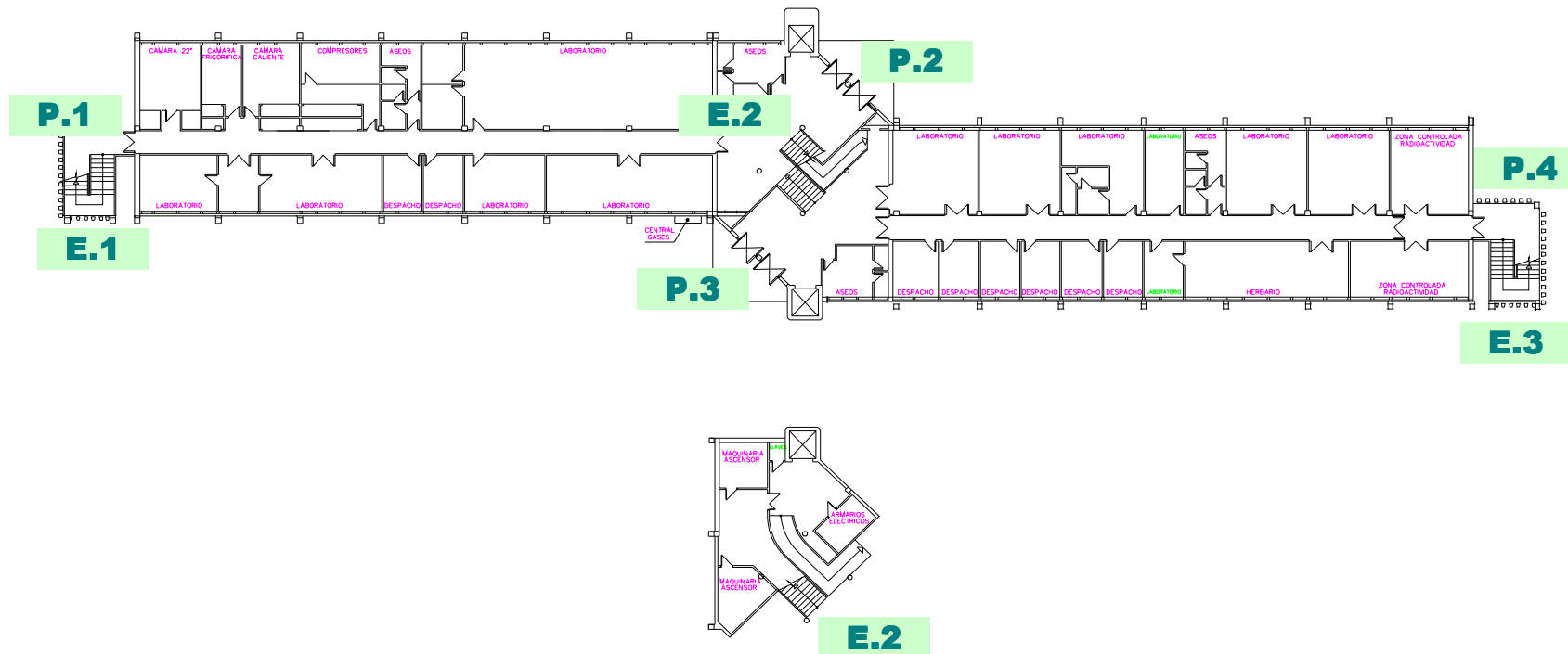
ANFITEATRO



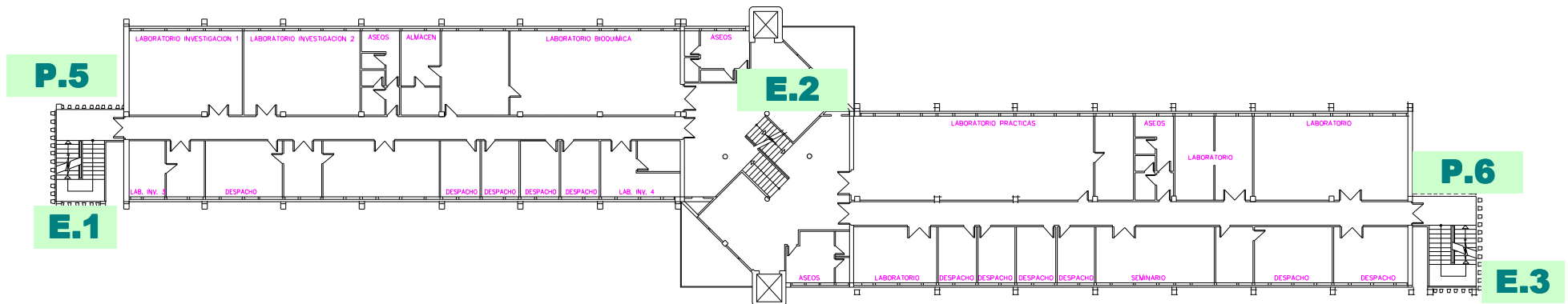
SALA DE MÁQUINAS



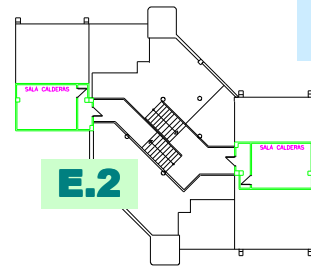
PABELLÓN 2



PLANTA PRIMERA SUPERIOR

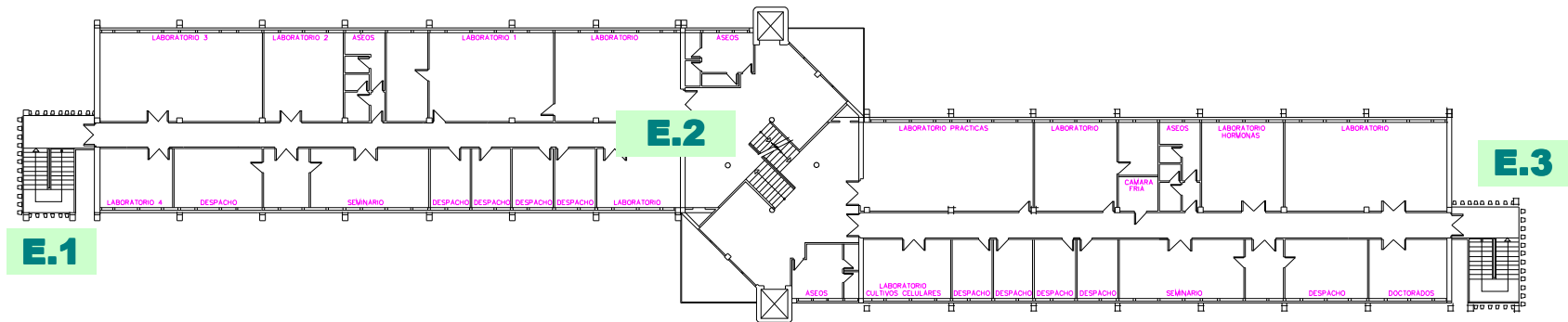


PLANTA PRIMERA INFERIOR



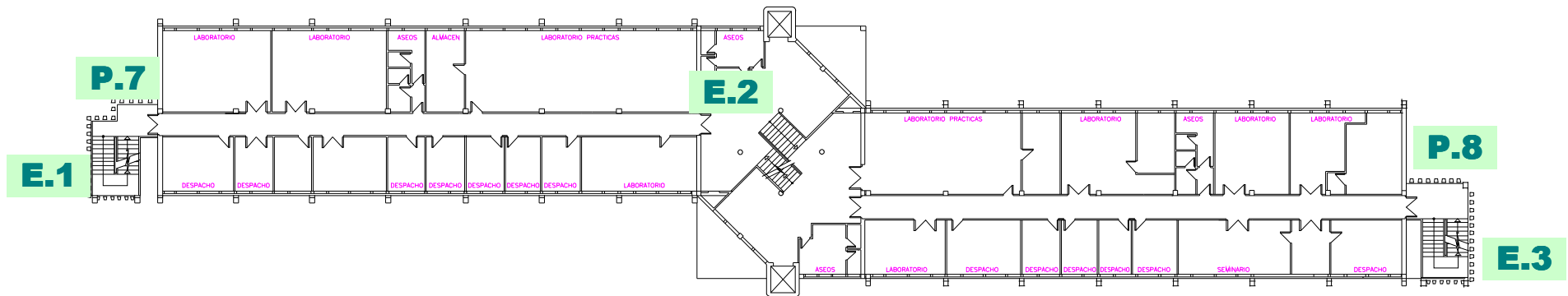
BAJO CUBIERTA

PLANTA SEGUNDA SUPERIOR



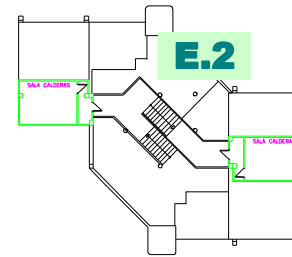
PLANTA SEGUNDA INFERIOR

PLANTA PRIMERA INFERIOR

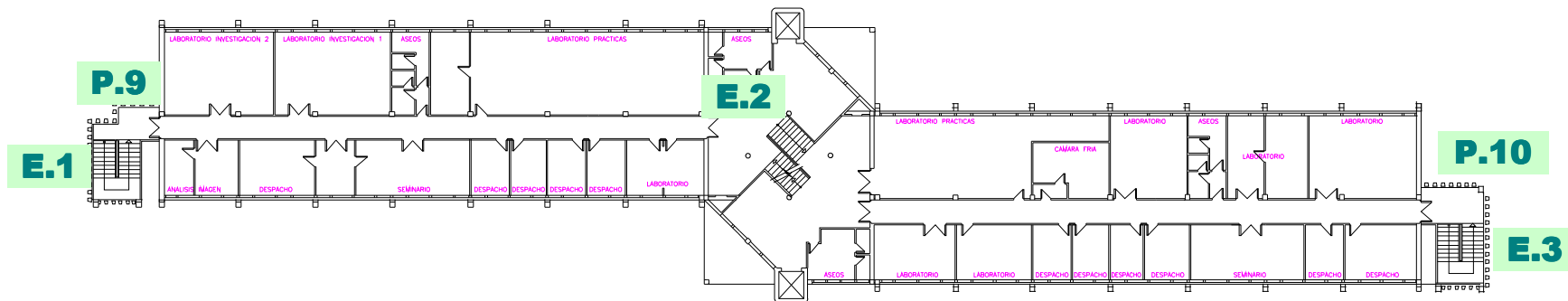


PLANTA PRIMERA SUPERIOR

CUBIERTA



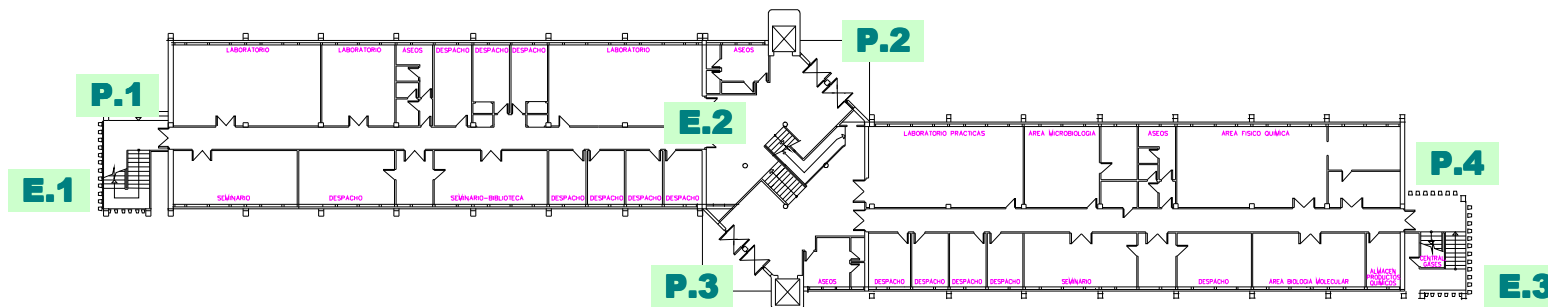
PLANTA SEGUNDA INFERIOR



PLANTA SEGUNDA SUPERIOR

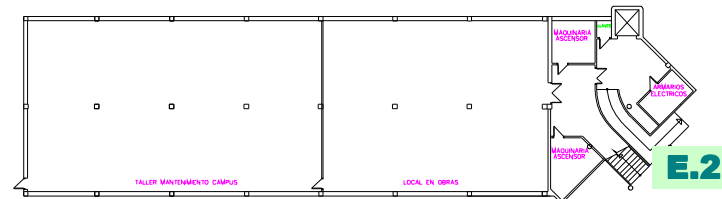
PABELLÓN 4

PLANTA BAJA SUPERIOR

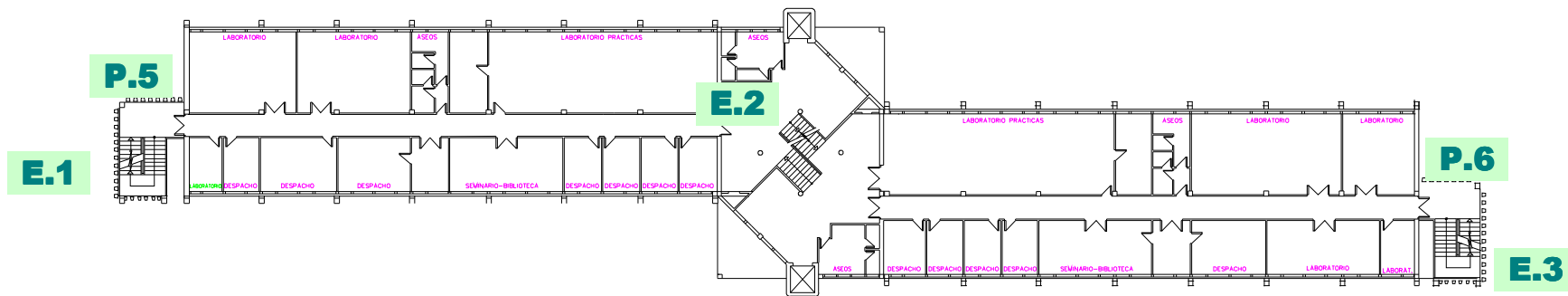


PLANTA BAJA INFERIOR

SÓTANO

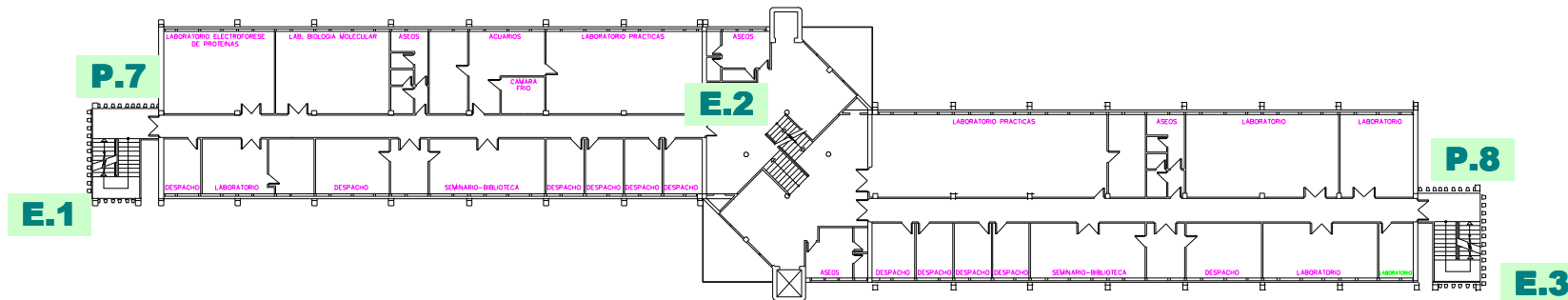


PLANTA PRIMERA SUPERIOR

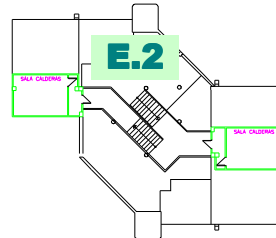


PLANTA PRIMERA INFERIOR

PLANTA SEGUNDA SUPERIOR

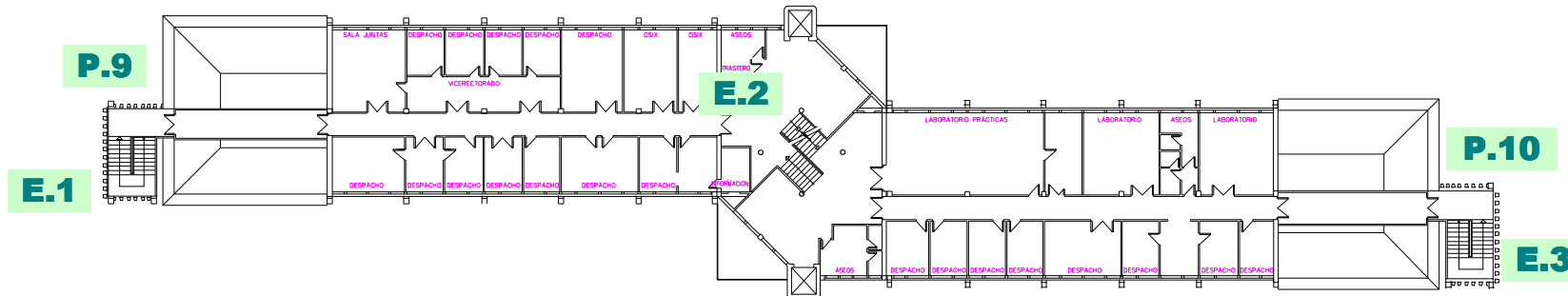


PLANTA SEGUNDA INFERIOR



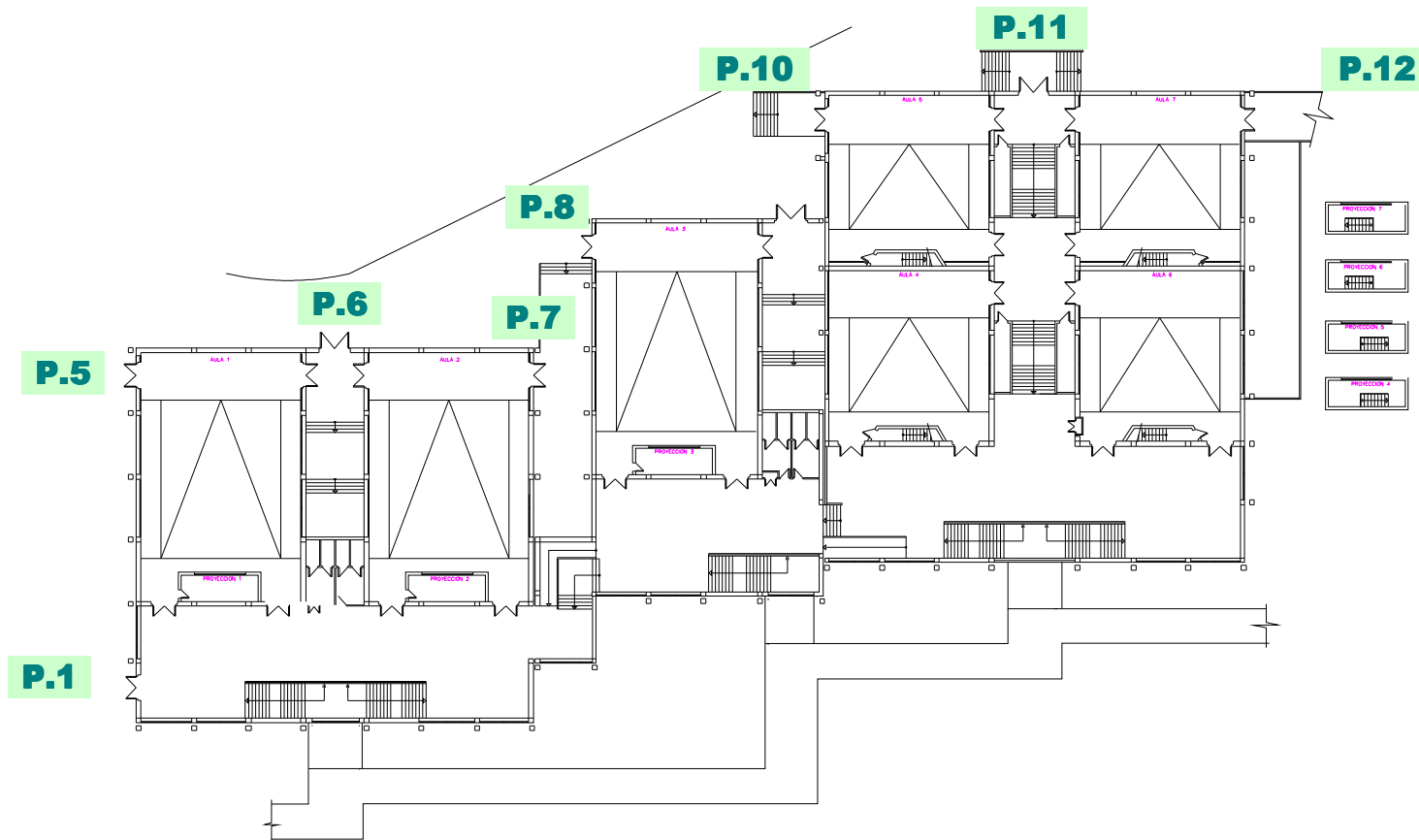
CUBIERTA

PLANTA TERCERA SUPERIOR



PLANTA TERCERA INFERIOR

PLANTA BAJA



MEDIOS DE PROTECCIÓN

Os medios de protección pódense clasificar en :

- Medios Técnicos
- Medios Humanos

MEDIOS TÉCNICOS

- *Protección contra incendios*
 - *Extintores portátiles*
 - *BIE's*
 - *Hidrantes*
 - *Detección e Alarma*
 - *Indicadores de acción*
- *Iluminación de emerxencia*
- *Sinalización de evacuación*

MEDIOS HUMANOS

Os medios humanos, segundo a actividade que as persoas desenvolvan neste Centro

Docente, clasifícanse en:

- Alleas ao centro
- Do centro
- Externos de axuda

Os medios humanos organízanse en:

- Persoal non pertencente a grupos de emerxencia,
- Persoal pertencente a equipos de emerxencia
- Equipos externos colaboradores

1. ACTUACIONES XERAIS

Actuación primaria contra incendios

Pulse o botón de alarma máis próximo

ou Avise a Conserxaría

A) **Ao descubrir o incendio**

1. Peche a porta do local incendiado.
2. Pulse o botón de alarma máis próximo. Avise a Conserxaría, polo teléfono, ou persoalmente.
3. Manteña a calma, non berre.
4. Siga as instrucións dadas polo persoal dos equipos de emerxencia.
5. En caso de que non se atopase ninguén no edificio (en horario de edificio pechado), avise por teléfono a Bombeiros (080 ó 982 210 321), e á Patrulla de Seguridade (nº 609 827928). Agarde no acceso ao edificio a chegada de Bombeiros e Patrulla de Seguridade, para guialos ata o lugar do incendio.

B) **En caso de evacuación**

- Baixo ningunha circunstancia se debe expoñer nin vostede nin o persoal a evacuar un perigo por propia iniciativa.
- É preciso manter a calma e non fomentar situacións alarmistas. Debe promover a axuda mutua (controlar reaccións nerviosas).
- Apague todos os equipos eléctricos
- Elimine obstáculos en portas e camiños de evacuación.
- Deixe pechadas as portas e ventás tras o seu paso, asegurándose de que non quede ninguén no interior do recinto. Non peche con chave.
- Axude a evacuar os discapacitados que se atopen na súa área.
- Non se entreteña recollendo os seus obxectos persoais.

- Debe manter en todo momento a calma (controle reaccións nerviosas), non berre e sobre todo non corra, xa que unha caída pode obstaculizar o camiño de evacuación, e a aglomeración e caída doutras persoas con graves consecuencias.
- Non faga uso dos ascensores.
- Nos tramos de escaleira, circule polo exterior destas para favorecer o acceso dos Equipos de Emerxencia.
- Durante a evacuación, non retroceda a buscar outras persoas, xa que entorpecería a evacuación ao resto delas.
- Se existise fume abundante, camiñe abaixado e cubra o nariz e a boca cun pano ou outro tipo de prenda.
- Se lle prendese a roupa, bótese ao chan e rode. Non corra, xa que se o fai activará máis o lume.
- Abandonado o edificio, diríxase á zona de reunión para poder detectar posibles ausencias. Non abandone a zona de reunión ata que se dea a orde. Agarde instrucións.
- Se por algunha razón non puidese chegar a zona segura, deberá comunicalo:
 - Se é posible, ao Posto de Dirección de Emerxencias (Conserxaría), quen se encargará de informar sobre a súa situación.
 - Fágao tamén a través das ventás

2. EQUIPOS DE EMERXENCIA

CLASIFICACIÓN

- XEFE DE EMERXENCIA (XE)
- XEFE DE INTERVENCIÓN (XI)
- EQUIPO DE PRIMEIRA INTERVENCIÓN (EPI)
- EQUIPO DE SEGUNDA INTERVENCIÓN (ESI)
- EQUIPO DE ALARMA E EVACUACIÓN (EAE)
- EQUIPO DE ALERTA (EAL)
- EQUIPO PRIMEIROS AUXILIOS (EPA)

XEFE DE EMERXENCIA (XE)

COMPOSICIÓN

Posto pensado para o/a decano/a, máximo responsable da actividade no centro.

FUNCIONES

- Dirixir e decidir as actuacións previstas e imprevistas que se poidan desenvolver durante a situación de emerxencia
- Decidir, reunindo a maior información posible, o nivel da emerxencia.
- Decidir a evacuación en caso de que sexa necesario.
- Será interlocutor cos Servizos Externos de Axuda (Bombeiros, Policía, etc...)
- Durante a recuperación do Servizo, deberá establecer contías de danos, e formular a recuperación de documentos e obxectos de valor que considere de extremado valor.
- Informar aos medios de comunicación.
- En xeral, asume a dirección e a toma de decisións en situación de emerxencia.

ACTUACIÓNS ESPECÍFICAS ANTE UN INCENDIO

A. Ao descubrir o incendio

1. Peche a porta do local incendiado.
2. Pulse o botón de alarma máis próximo. Avise a Conserxaría, polo teléfono ou persoalmente.
3. Ata a chegada do EPSI, comece as primeiras accións de control. Nunca actúe só, fágao sempre por parellas e con vía de escape próxima. Actúen con extintores axeitados á clase de lume.
4. Conseguida a extinción, informe disto a Conserxaría. Deixe unha persoa de RETÉN no lugar do sinistro.
5. Se non pode controlar o lume, de acordo cos informes recibidos por parte do XI, ou do EPSI, decida se é necesario decretar a situación de emerxencia xeral.
6. Comuníquese ou dirixíase ao Centro de Coordinación e solicite a presenza dos Bombeiros, Policía, e outras axudas exteriores necesarias. Á chegada dos Bombeiros, informe ao responsable do Servizo acerca da situación (localización e orixe do lume, extensión, tipo de combustible, materiais ou equipos de especial perigo na zona afectada e as súas proximidades, etc.), ceda o mando ao seu responsable e preste axuda en todo o que soliciten.
7. Rematada a emerxencia, ordene unha inspección da zona sinistrada. Asegúrese de que no quedan brasas ou conatos de posible reactivación. Deixe unha persoa de RETÉN no lugar do sinistro. Trate de evitar que a auga empregada na extinción cause danos no material e equipamento das plantas inferiores. Coordine a recuperación e salvamento dos bens da zona afectada.
8. Organice o restablecemento dos servizos afectados e a recuperación das actividades no Centro. Mande repoñer e reparar o equipo utilizado. Redacte un informe.

B. Ao ter coñecemento do incendio

1. Diríxase ao lugar/edificio do sinistro acompañado dun membro dos equipos de emerxencia e avalíe a súa evolución.
2. Siga os mesmos pasos a partir do punto 4 do apartado anterior.

XEFE DA INTERVENCIÓN (XI)

COMPOSICIÓN

Dirección do departamento ou departamentos afectados

FUNCIÓNS

Dirixir as primeiras actuacións dos equipos de Primeira Intervención, de Segunda Intervención, de Alerta e Evacuación e de Primeiros Auxilios, a pé de emerxencia, en coordinación co xefe de emerxencia

ACTUACIÓNS ESPECÍFICAS ANTE UN INCENDIO

A) na planta afectada pola emerxencia parcial

1. Ao escoitar as sirenas que indican a situación de emerxencia parcial dirixirase ao punto de encontro interior.
2. Ordena inicio da intervención ao EPI e evacuación parcial (planta afectada) ao EAE.
3. Se non pode controlar o lume, informe ao Xefe de Emerxencia, proponendo, cando o considere oportuno, decretar a situación de emerxencia xeral (evacuación de todo o edificio).
4. Abandone o lugar, xunto co EAE e o EPSI se a evolución do incendio así o aconsella, despois de comprobar que non queda ninguén na zona e informe delo ao Xefe de Emerxencia que estará no Centro de Control.
5. Á chegada dos bombeiros xunto ao XE, informe ao responsable do mesmo sobre a situación (localización e orixe do incendio, extensión, tipo de combustible, materiais ou equipos de especial perigo na zona afectada e as súas proximidades, etc.), e ceda o mando ao seu responsable prestando a súa axuda en calquera asunto en que sexa solicitada a súa colaboración.

B) **nas zonas non afectadas pola emerxencia parcial**

1. Mentres a situación sexa de emerxencia parcial permanecerá en alerta .
2. Unha vez decretada a emerxencia xeral dirixirase ao punto de encontro interior e organizará a evacuación da planta
3. Abandone o lugar, xunto co EAE, despois de comprobar que non queda ninguén na zona e informe delo ao Xefe de Emerxencia que estará no Centro de Control.
4. Se o XE llo órdea colaborará cos servizos de axuda exterior en calquera asunto en que sexa solicitada axuda

Nota: Mentres que non chegue o Xefe de Emerxencia actuará como Xefe de Emerxencia de cada edificio o Xefe de Intervención da zona afectada por dita emerxencia.

EQUIPOS DE PRIMEIRA INTERVENCIÓN (EPI)

COMPOSICIÓN

Estará constituído por persoas designadas que desenvolvan o seu traballo na zona de actuación de ditos equipos.

FUNCIONES

Actuación directa sobre a emerxencia (uso de extintores, mangueras, control do incendio)

EQUIPOS DE SEGUNDA INTERVENCIÓN (ESI)

COMPOSICIÓN

O 1º integrante e o 1º suplente dos equipos de Primeira Intervención das zonas non afectadas pola emerxencia.

FUNCIONES

Apoio, se fose necesario, ao Equipo de Primeira Intervención que está actuando na zona onde se presenta a emerxencia.

EQUIPOS DE PRIMEIRA E SEGUNDA INTERVENCIÓN (EPSI)

Non actúe nunca só, fágao sempre por parellas e con vía de escape próxima

ACTUACIÓNES ESPECÍFICAS ANTE UN INCENDIO

A) na planta afectada pola emerxencia parcial (EPI)

1. Ao escoitar as sirenas que indican a situación de emerxencia parcial dirixirase ao punto de encontro interior.
2. Baixo a orde do Xefe de Intervención comece as labores de extinción tendo en conta as seguintes premisas:
 - Nunca actúe só, fágao sempre por parellas e con vía de escape próxima. Actúen con extintores axeitados á clase de lume.
 - Evite a propagación do incendio (pechen portas e ventás, retiren produtos que aviven o lume) ata a chegada das axudas exteriores.
3. Extinguido o lume, quede un de RETÉN. O Xefe de Intervención (XI) informa disto ao Xefe de Emerxencia (XE).
4. Se non acadan extingui-lo, comuníquello ao Xefe de Intervención (XI) informa disto ao Xefe de Emerxencia (XE).

B) nas zonas non afectadas pola emerxencia parcial (ESI)

1. Tras a solicitude de axuda do XI de la planta afectada, acudirán ao punto de reunión interior con extintores a dita planta e colaborarán nas labores de extinción seguindo as premisas indicadas con anterioridade.
2. En todo momento seguirán as ordes do XI da planta afectada.

C) **Ao recibir a orde de evacuación**

1. Soamente evacuará a instancias do XI, do XE ou pola súa propia decisión ante o desenvolvemento da emerxencia.
2. Diríxanse ao exterior do edificio (Zona de reunión exterior), agarden a chegada dos Bombeiros e infórmenos de :
 - a) Situación e proporcións do sinistro
 - b) Localización dos medios de extinción.

EQUIPOS DE ALARMA E EVACUACIÓN (EAE)

COMPOSICIÓN

Estará constituído por persoas designadas que desenvolven o seu traballo na zona de actuación de ditos equipos.

FUNCIONES

Axuda na evacuación a todas as persoas que se atopen no edificio.

Son os encargados de asegurar que non quede ninguén no edificio en caso de que se ordene a evacuación, indicar as saídas máis axeitadas, etc

ACTUACIÓNES ESPECÍFICAS ANTE UN INCENDIO

A) **na planta afectada pola emerxencia parcial**

1. Ao escoitar as sirenas que indican a situación de emerxencia parcial dirixirase ao punto de encontro interior.
2. Baixo a orde do Xefe de Intervención comece as labores de evacuación seguindo as seguintes premisas:
 - Comprobe a accesibilidade dos camiños de evacuación, retire calquera obstáculo posible e decida o camiño a seguir.
 - Comprobe que non queda ninguén na zona. Pechen as portas para deixar claro que non queda ninguén na zona
 - Evite que as zonas evacuadas volvan a ser ocupadas
 - Indique aa ruta de evacuación e o Punto de Encontro Exterior aos evacuados.
 - Comunique ao Xefe de Intervención as posibles ausencias que detecten.

-No punto de encontro exterior realice o reconto de persoas.

B) nas zonas non afectadas pola emerxencia parcial

1. Mentres a situación sexa de emerxencia parcial permanecerá en alerta .
2. Unha vez decretada a emerxencia xeral dirixirase ao punto de encontro interior e baixo as ordes do Xefe de Intervención comece a realizar a evacuación tal e como se indica no punto 2 do apartado anterior

EQUIPO DE ALERTA (EAL)

COMPOSICIÓN

Constituído en período diúrno normal e de vacacións por conserxaría, vixilantes e central de comunicacións, e durante os períodos nocturnos e festivos estará formado polos vixilantes (patrullas de vixilancia)

Nota: Debido a que en cada edificio hai unha central de incendios, considerase persoal de alerta a persoa que primeiro detecte a emerxencia y que faga as funcións de identificar a zona e verificación da emerxencia.

FUNCIONES

Funcións principais de intercomunicación entre os distintos equipos internos e externos.

ACTUACIONES ESPECÍFICAS ANTE UN INCENDIO

Conserxaría:

A. Fase de detección

1. Detección automática: Identifique a zona na central de incendios e acuda a dita zona para realizar a comprobación da alarma e avaliar a situación. Confirmado o sinistro:
 - Peche a porta do local incendiado.
 - Pulse o botón de alarma máis próximo e dirixase ao punto de reunión interior
 - A chegada dalgún membro dos equipos de emerxencia informaralle do lugar e tipo de emerxencia.
 - Acuda a avisar ao Xefe de Emerxencia
 - Dirixase ao Centro de Control

2. Detección telefónica ou persoal: Avise ao XE, e ao XI, EPSI e EAE da zona afectada.
3. En ambos casos pasa a fase de alarma parcial.
4. De acordo coas instrucións do XE: actue sobre o pulsador que activa as sirenas de Emerxencia Xeral
5. De acordo coas instrucións do XE: faga a transmisión de alarma interior e exterior tal e como se indica a continuación
 - **Transmisión da alarma interior**
 1. Avise ao Equipo de Apoio.
 2. Avise á Patrulla de Seguridade.
 - **Transmisión de alarma exterior**
 1. Avise ás axudas exteriores : Bombeiros, policía, emerxencias médicas, etc.
 2. Espere confirmación de Bombeiros.
3. Quede pendente doutras instrucións que lle poida dar o Xefe de Emerxencia.

EQUIPOS PRIMEIROS AUXILIOS (EPA)

COMPOSICIÓN

Son os mesmos compoñentes dos Equipos de Alarma e Evacuación, unha vez realizada a evacuación da zona

FUNCIONES

Prestar axuda de primeiros auxilios aos posibles feridos.

ACTUACIONES

1. Dirixase inmediatamente ao Posto de Dirección de Emerxencias. Agarde instrucións do Xefe de Emerxencia.
2. As accións que haberá de levar a cabo serán:
 - Prestar primeiros auxilios aos lesionados na emerxencia.
 - Organizar a evacuación a centros asistenciais dos que precisen asistencia.
 - Cooperar cos servizos asistenciais en todo aquilo que soliciten

ZONAS DE ACTUACIÓN DE EMERXENCIA

Este centro de traballo divídese en zonas de actuación de emerxencia que corresponden ás seguintes áreas:

ZONA
Núcleo Central
Pavillón 1, Planta Baixa Inf y Sup, e Sotano
Pavillón 1, Planta 1º
Pavillón 1 Planta 2º y Baixo Cuberta
Pavillón 2 Planta Baixa Inferior, e Sotano
Pavillón 2 Planta Baixa Superior
Pavillón 2 Planta 1º Inferior
Pavillón 2 Planta 1º Superior
Pavillón 2 Planta 2 Inferior
Pavillón 2 Planta 2 Superior, Baixo Cuberta
Pavillón 3 Planta Baixa Inf y Sup, e Sotano
Pavillón 3 Planta 1º Inferior
Pavillón 3 Planta 1º Superior
Pavillón 3 Planta 2º Inferior
Pavillón 3 Planta 2º Superior e Baixo Cuberta
Pavillón 4 Planta Baixa Inferior, Sotano
Pavillón 4 Planta Baixa Superior
Pavillón 4 Planta 1º Inferior
Pavillón 4 Planta 1º Superior
Pavillón 4 Planta 2º Inferior
Pavillón 4 Planta 2º Superior
Pavillón 4 Planta 3º Inferior
Pavillón 4 Planta 3º Superior e Baixo Cuberta
Aulario

OUTROS DATOS SALIENTABLES

CENTRO DE COORDINACIÓN

- Conserxería do Pavillón Central (Planta 1ª).

PUNTOS DE REUNIÓN INTERIORES

Son os puntos onde se van reunir os equipos de emerxencia unha vez oído o aviso de alarma



ZONA	Punto de Reunión
Nucleo Central	Planta 1°
Pavillón 1, Planta Baixa superior, e Sotano	Corredor
Pavillón 1, animalario	Corredor de acceso
Pavillón 1, Planta 1°	Corredor
Pavillón 1 Planta 2° e Baixo Cuberta	Corredor Planta 2°
Pavillón 2 Planta Baixa Inferior, e Sotano	Corredor Planta Baixa Inferior
Pavillón 2 Planta Baixa Superior	Corredor Planta Baixa Superior
Pavillón 2 Planta 1° Inferior	Corredor
Pavillón 2 Planta 1° Superior	Corredor
Pavillón 2 Planta 2 Inferior	Corredor
Pavillón 2 Planta 2 Superior, Baixo Cuberta	Corredor
Pavillón 3 Planta Baixa Inf e Sup, e Sotano	Vestíbulo Planta baixa
Pavillón 3 Planta 1° Inferior	Corredor
Pavillón 3 Planta 1° Superior	Corredor
Pavillón 3 Planta 2° Inferior	Corredor
Pavillón 3 Planta 2° Superior e Baixo Cuberta	Corredor Planta 2° Superior
Pavillón 4 Planta Baixa Inferior, Sotano	Corredor Planta baixa Inferior
Pavillón 4 Planta Baixa Superior	Corredor
Pavillón 4 Planta 1° Inferior	Corredor
Pavillón 4 Planta 1° Superior	Corredor
Pavillón 4 Planta 2° Inferior	Corredor
Pavillón 4 Planta 2° Superior	Corredor
Pavillón 4 Planta 3° Inferior	Corredor
Pavillón 4 Planta 3° Superior e Baixo Cuberta	Corredor Planta 3° Superior
Aulario	Vestíbulo del Aula-2

PUNTOS DE ENCONTRO EXTERIORES

Son os puntos onde o persoal se debe reunir unha vez levada a cabo a evacuación do edificio co propósito de ser controlado.



Pavillón Central e Auditorio

- 1) Zona asfaltada fronte as fachadas principais do Pavillón Central e Auditorio
- 2) Zona verde posterior as fachadas principais do Pavillón Central e Auditorio

Pavillón I

- 1) Zona verde entre o Pavillón I e Auditorio
- 2) Zona verde fronte as fachadas posteriores do Pavillón Central e Pavillón I

Pavillón II

Zona verde fronte a fachada posterior do Pavillón II

Pavillón-III

Zona verde posterior ao Pavillón II

Pavillón-IV.

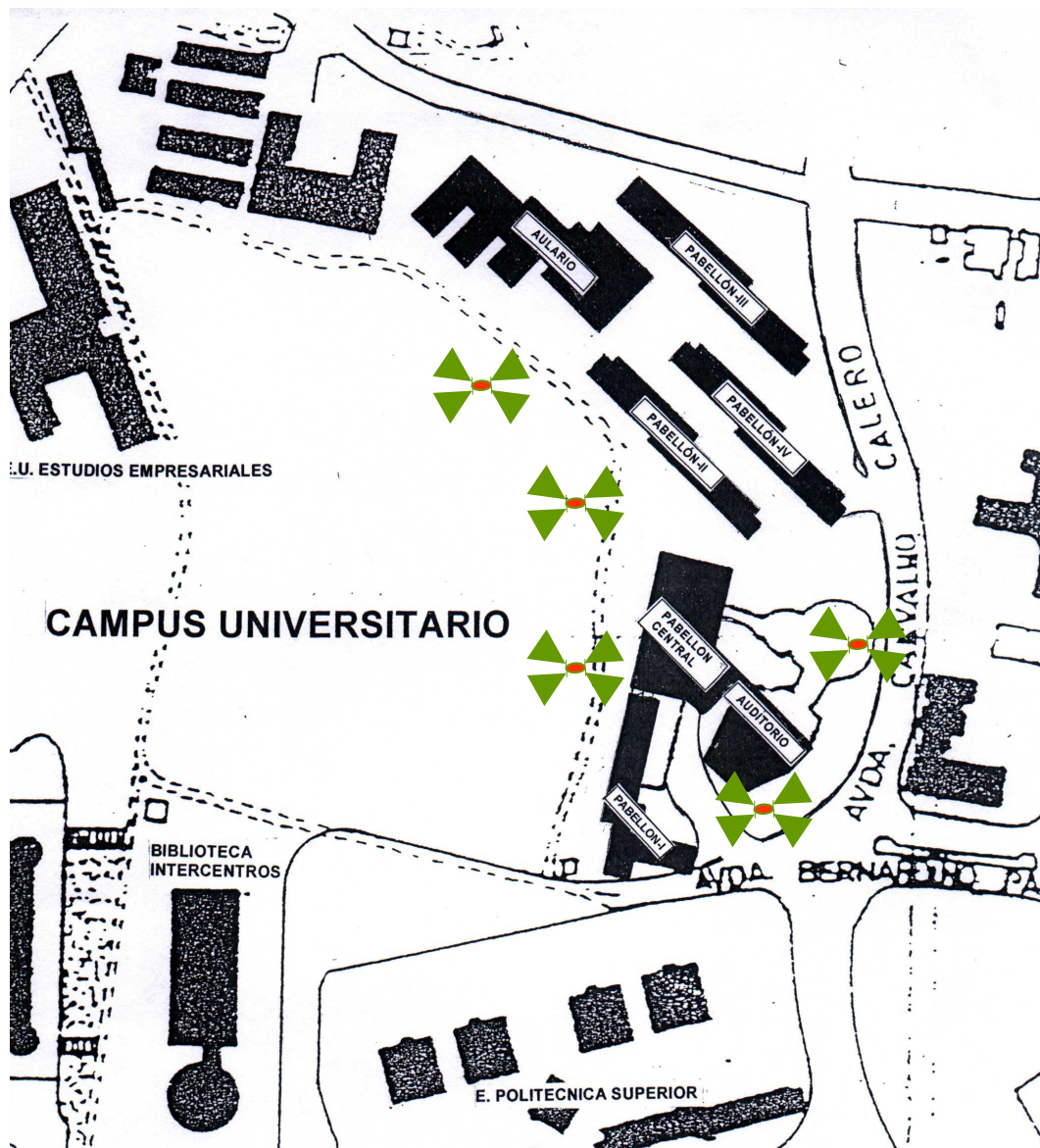
Zona verde posterior ao Pavillón II

Aulario

Zona verde posterior ao Pavillón II.

MEDIOS DE COMUNICACIÓN

- Teléfonos internos en despachos
- Teléfonos móbiles
- Medios de localización persoal
- Sirenas de alarma



AVISOS DE ALARMA

- *Emerxencia parcial*

Actuar sobre o botón do sector afectado que activa as sirenas do sector e envía simultaneamente sinais de alarma á central de incendios (unha en cada edificio) e á central receptora de alarmas. A sirena activada emite sons curtos e descontinuos

-Comunicar persoalmente ou por extensión telefónica ao mando ou persoal afectado.

- *Emerxencia xeral*

Actuar sobre o botón de alarma xeral, situado nos lugares que se indican a continuación para cada edificio e que activa todas as sirenas do edificio emite son continuo e indica que é necesaria a evacuación do edificio.

Ubicación dos pulsadores de alarma xerais e a seguinte:

Núcleo Central e Auditorio

Central detección de incendios na Conserxería do Pavillón Central.

Pavillón-I.

Central detección de incendios no vestíbulo da Planta Baixa Inferior.

Pavillón-II.

Central detección de incendios novestíbulo da Planta 1ª Inferior.

Pavillón-III.

Central detección de incendios no vestíbulo da Planta Baixa Inferior.

Pavillón-IV.

Central detección de incendios no vestíbulo da Planta Baixa Superior.

Aulario

Central detección de incendios no vestíbulo próximo a Aula-3 (Planta Baixa).

Actuacións ante derrames

Ao producirse un derrame:

- Non perder a calma
- Saír da zona e notifique ao persoal da área afectada e de ser posible identifique o produto químico.
- Se fose posible antes de saír, ventile a zona e elimine as fontes xeradoras de fuga, no caso de gases.
- Avise ao persoal dos equipos de emerxencia polo medio máis eficaz:
- Restrinxa o acceso á área, sinalizando convenientemente o local afectado.
- Practique primeiros auxilios a afectados.

XEFE DE INTERVENCIÓN (XI)

Ao ter coñecemento dunha emerxencia química.

- Diríxase ao lugar do sinistro
- Identifique o produto químico e o risco do mesmo, se fose necesario co persoal do equipo de autoprotección
- Avalíe a situación e inicie o control se non supón risco.
- Se non pode controlar o sinistro espere a chegada dos equipos de autoprotección
- Coordine a actuación do mesmo.
- Avalíe a situación e informe delo ao Xefe de Emerxencia para decretar a situación de emerxencia parcial ou xeral.
- Decretada a evacuación abandone o lugar xunto cos equipos de autoprotección e informe delo ao Xefe de Emerxencia.
- Á chegada das axudas exteriores, informe ao responsable do mesmo acerca da situación (extensión do derrame, produto químico involucrado, etc.) e ceda o mando das operacións, prestando a súa axuda en calquera asunto en que sexa solicitada a súa colaboración.

NON ACTÚE SEN EQUIPOS DE PROTECCIÓN INDIVIDUAL.

EVITE O CONTACTO CO PRODUTO DERRAMADO. RECOÑEZA OS SÍNTOMAS DA SOBREEXPOSICIÓN

XEFE DE EMERGENCIA (X.E.)

- Dirixa e tome as decisións oportunas respecto a evacuación do centro e colabore co Xefe de Intervención.
- Unha vez controlado o sinistro coordine as seguintes accións:
 - Limpar a zona e/ou descontaminar equipos e persoas.
 - Realizar a xestión de residuos xerados.
 - Repor o material utilizado.
 - Redactar un informe.

EQUIPO DE ALARMA E EVACUACIÓN

Ao ter notificación:

- Diríxase ao lugar que se lle indique e pónase a disposición do XE.
- Colabore na evacuación do persoal sempre en dirección contraria ao vento. A evacuación realizarase seguindo as mesmas consignas que para a evacuación dunha emerxencia de incendio.
- Atenda a afectados practicando primeiros auxilios ata traslado a hospital.
- Sen poñer en perigo a súa vida e utilizando os equipos de protección individual adecuados proceda ao rescate dos feridos e/ou vítimas do derrame ou fuga.

EQUIPO DE PRIMEIRA INTERVENCIÓN

- Se non supón risco, Inicie o ataque o derrame co material adecuados á clase de produto.

NON ACTÚE SEN EQUIPOS DE PROTECCIÓN INDIVIDUAL. EVITE O CONTACTO CO PRODUTO DERRAMADO. RECONOZCA OS SÍNTOMAS DA SOBREEXPOSICIÓN

- Se se trata dun produto inflamable ou comburente, elimine as fontes de ignición.

- En caso de vertidos de productos líquidos debe actuarse axiña para a súa neutralización, absorción e eliminación. A utilización dos equipos de protección persoal levarase a cabo en función das características de perigosidade do produto vertido (consulta-la ficha de datos de seguridade do produto). De forma xeral:

5.1 Líquidos inflamables:

Os vertidos de líquidos inflamables deben absorberse con carbón activo ou outros absorbentes específicos que se poidan atopar nos comercios. Non empregar xamais serraduras por mor da súa inflamabilidade.

5.2 Ácidos:

Os vertidos de ácidos deben absorberse coa máxima rapidez, xa que tanto o contacto directo, como os baños que xeran, poden causar danos ás persoas, instalacións e equipos.

Para a súa neutralización, o mellor é empregar-los absorbentes – neutralizadores que están comercializados e realizan ámbalas dúas funcións. Caso de non dispoñer deles, pódense neutralizar con bicarbonato sódico. Unha vez realizada a neutralización, debe lavarse a superficie con abundante auga e deterxente.

5.3 Bases:

Empregaranse para a súa neutralización e absorción, os produtos específicos comercializados. No caso de non dispoñer deles, neutralizaranse con abundante auga a pH lixeiramente ácido. Unha vez realizada a neutralización ,debe lavarse a superficie con abundante auga e deterxente.

5.4 Outros líquidos non inflamables nin tóxicos nin corrosivos:

Os vertidos doutros líquidos non inflamables nin tóxicos nin corrosivos pódense absorber con serraduras.

5.5. Eliminación:

Naqueles casos en que se recolle o produto por absorción, debe procederse de seguido a súa eliminación segundo o procedemento específico recomendado

Unha vez controlado o derrame ou fuga colabore nas seguintes accións:

- Limpar a zona e/ou descontaminar equipos e persoas.
- Realizar a xestión de residuos xerados.
- Repor o material utilizado.
- Redactar un informe

PRIMEIROS AUXILIOS:

Ante queimaduras cutáneas:

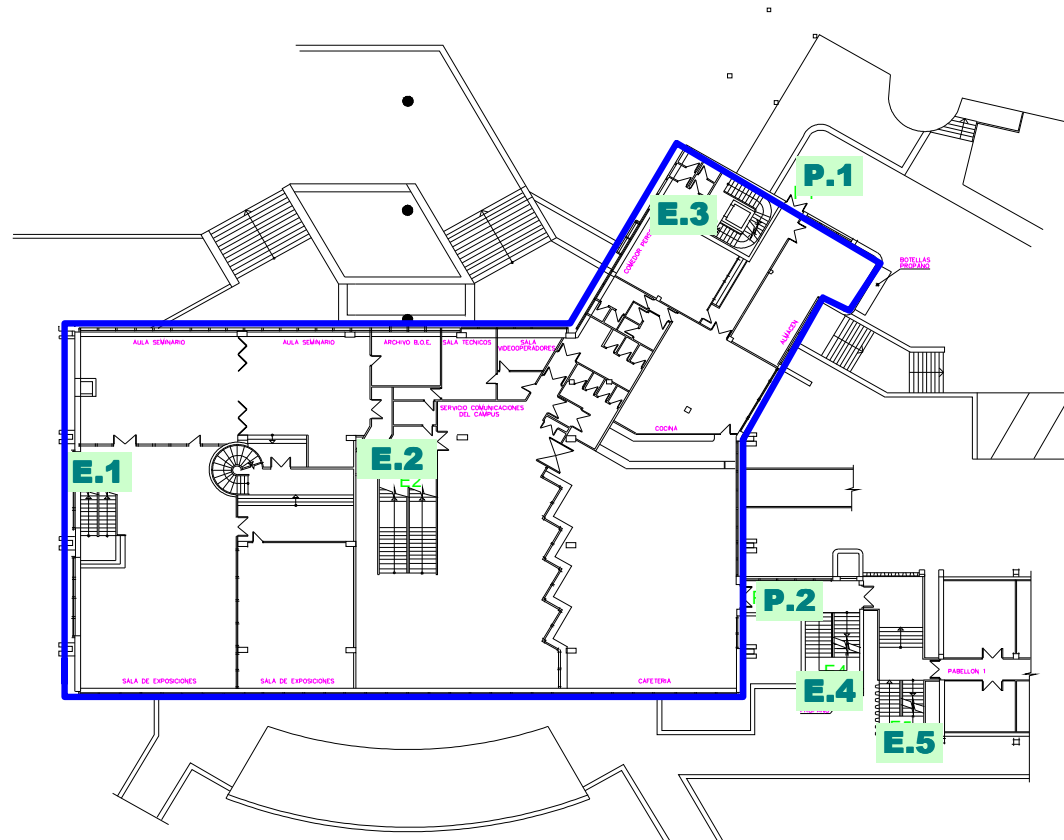
- Retirar a roupa impregnada cortándoa, pero nunca desvestir á persoa. Non despegar nada adherido á pel
- Lavar inmediatamente con abundante auga ao menos 20 min.
- Cubri-la lesión con gasas limpas
- Solicitar asistencia sanitaria.

Ante salpicaduras químicas oculares:

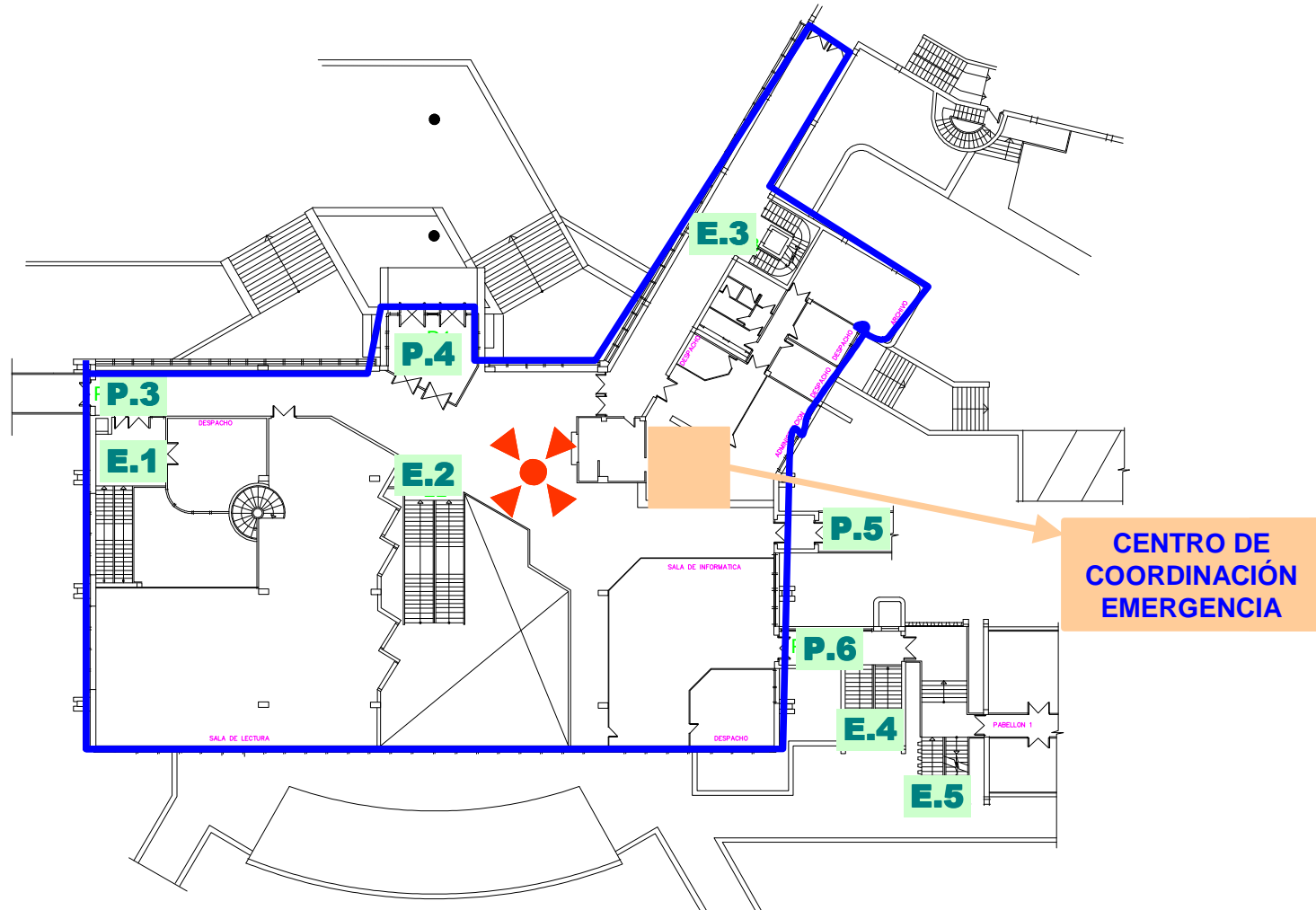
- Lavar os ollos inmediatamente con abundante auga durante ao menos 20 min
- Cubrir os ollos con gasas limpas
- Solicitar asistencia sanitaria

TELÉFONOS DE EMERXENCIAS		
SERVIZO		TELÉFONO
	TELÉFONO ÚNICO DE EMERXENCIAS	112
	BOMBEIROS	080 982 210321
	URXENCIAS MÉDICAS	061
	SERVIZO VIXILANCIA USC (24 horas)	609 827928
	HOSPITAL XERAL CALDE	982 296000
	POLICÍA LOCAL	092 982 297110
	POLICÍA NACIONAL	091 982 265118
	GARDA CIVIL	062
	PROTECCIÓN CIVIL	982 294555
	INSTITUTO DE TOXICOLOXÍA	91420
	TELEFONOS INTERNOS DA USC :	
	SERVIZO DE PREVENCIÓN – Universidade de Santiago (10:00-14:00 h)	Ext : 33333
	SERVIZO DE VIXILANCIA DA SAÚDE DA USC en Lugo	Ext:22444
	SERVIZO DE PROTECCIÓN RADIOLÓXICA DA USC	Ext : 33335
	ÁREA DE XESTIÓN DE RESIDUOS DA USC	Ext : 33334
	ÁREA DE SEGURIDADE	Ext : 33332

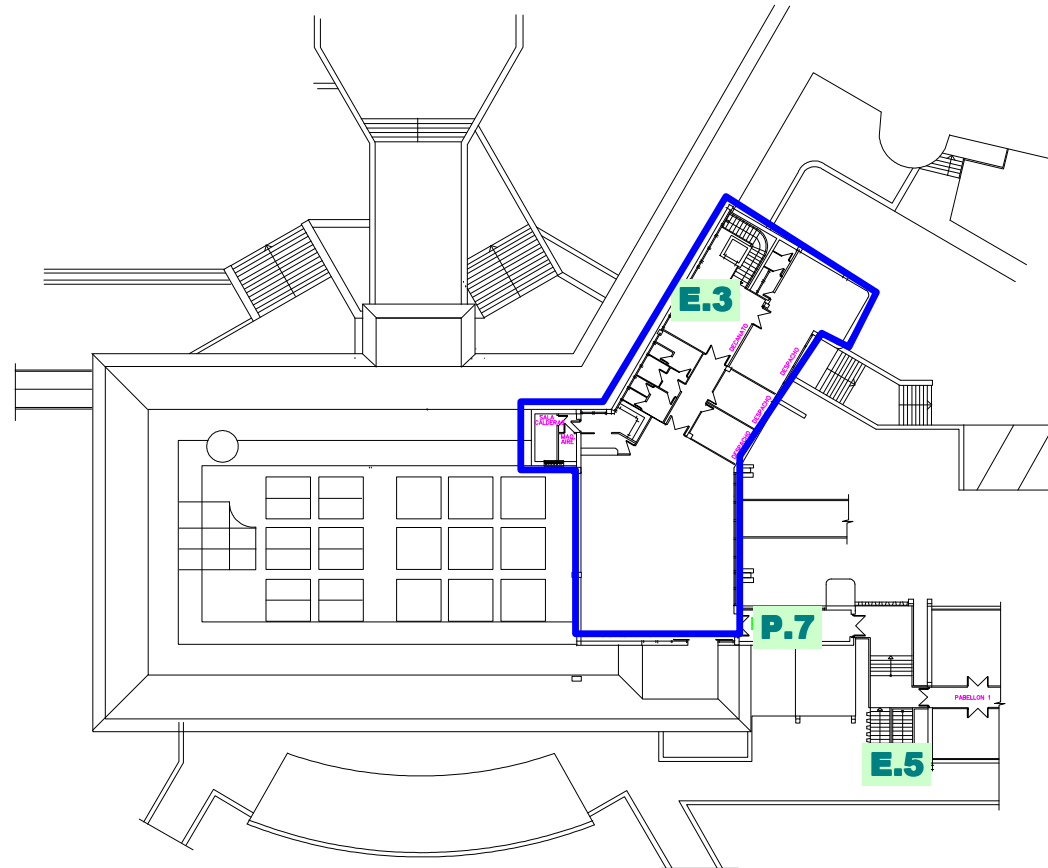
NÚCLEO CENTRAL



PLANTA BAJA

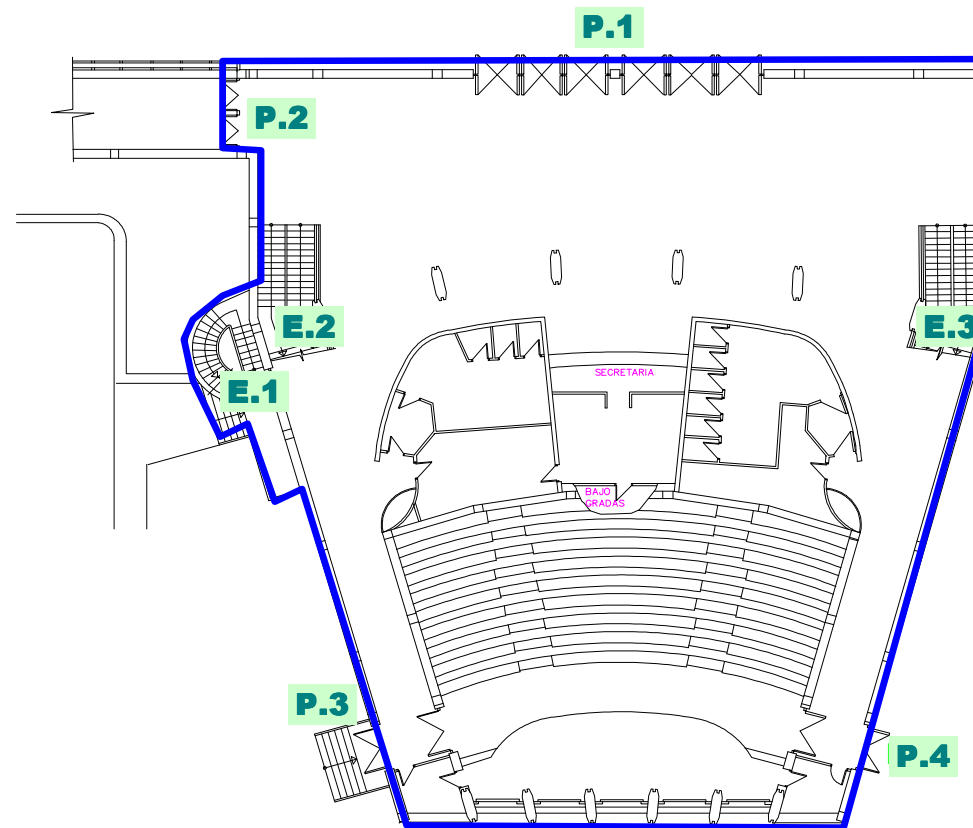


PLANTA PRIMERA

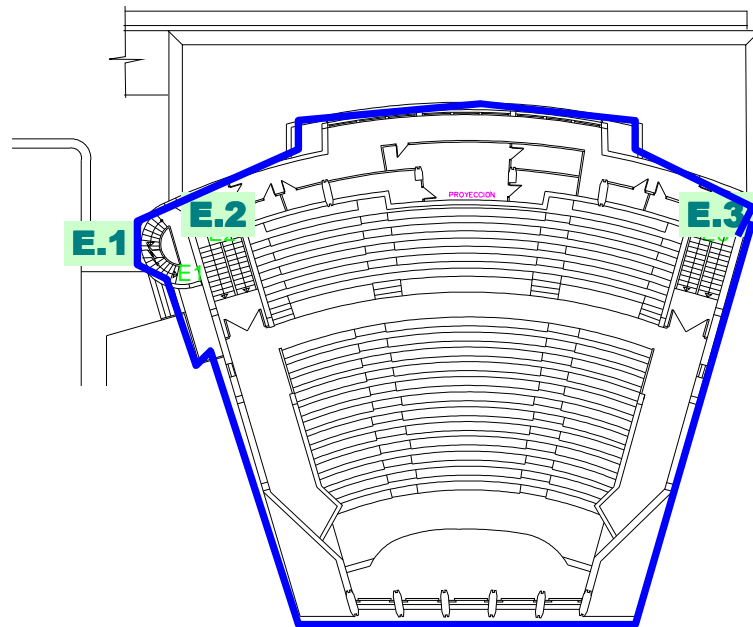


PLANTA SEGUNDA

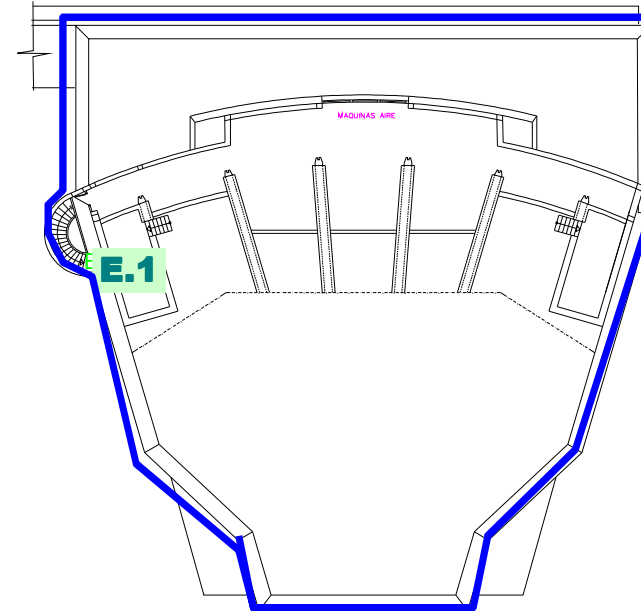
AUDITORIO



VESTIBULO

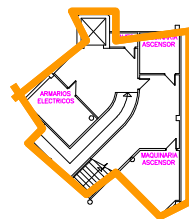
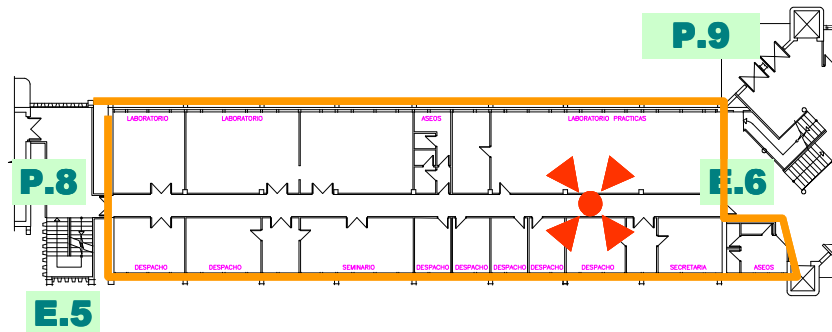


ANFITEATRO



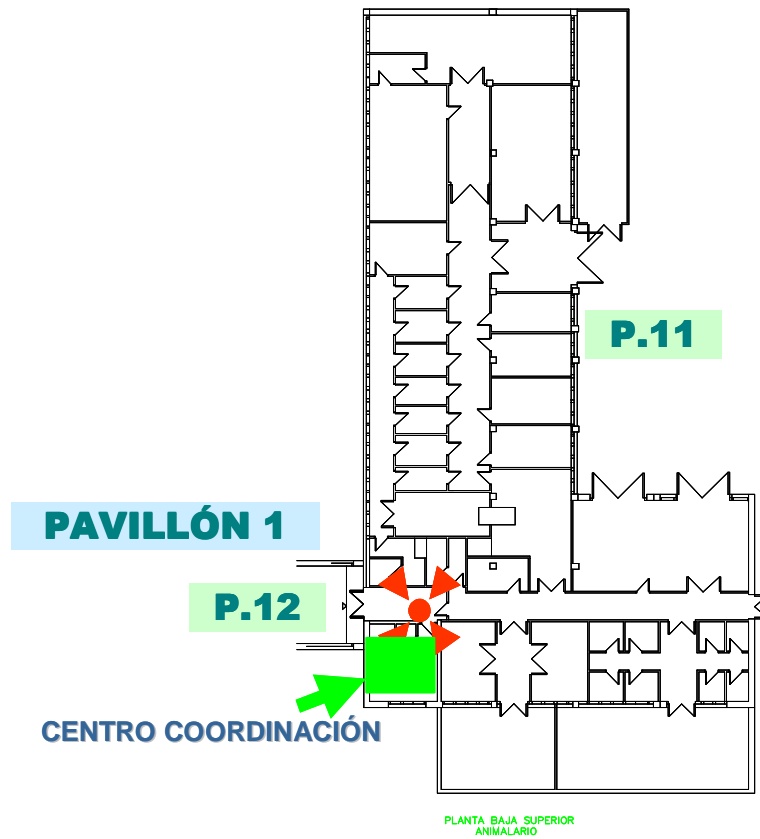
SALA DE MÁQUINAS

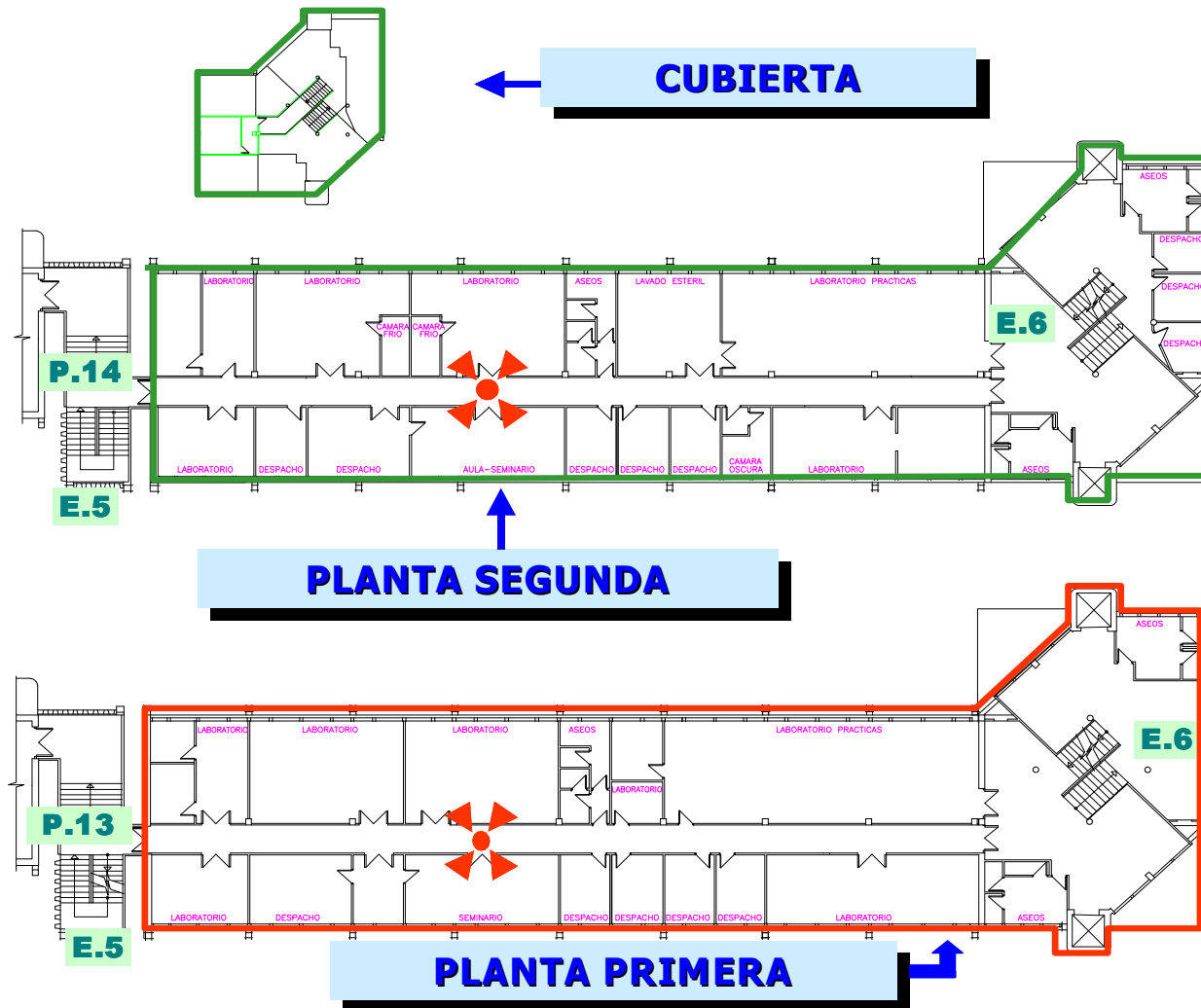
PABELLÓN 1



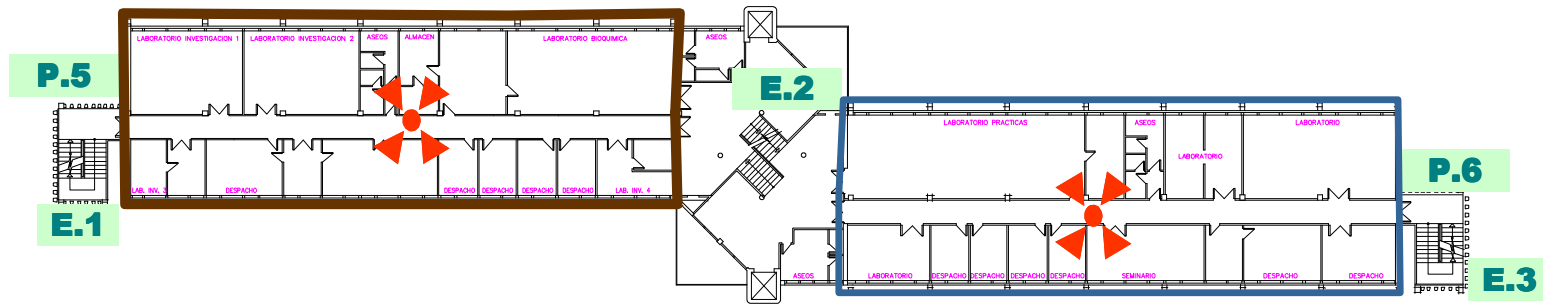
SÓTANO, PLANTA BAJA SUPERIOR

ANIMALARIO

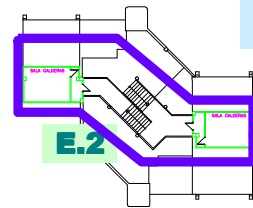




PLANTA PRIMERA SUPERIOR

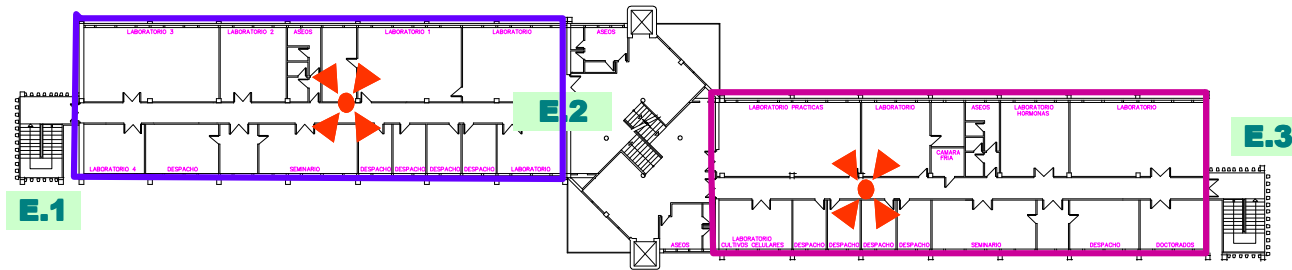


PLANTA PRIMERA INFERIOR



BAJO CUBIERTA

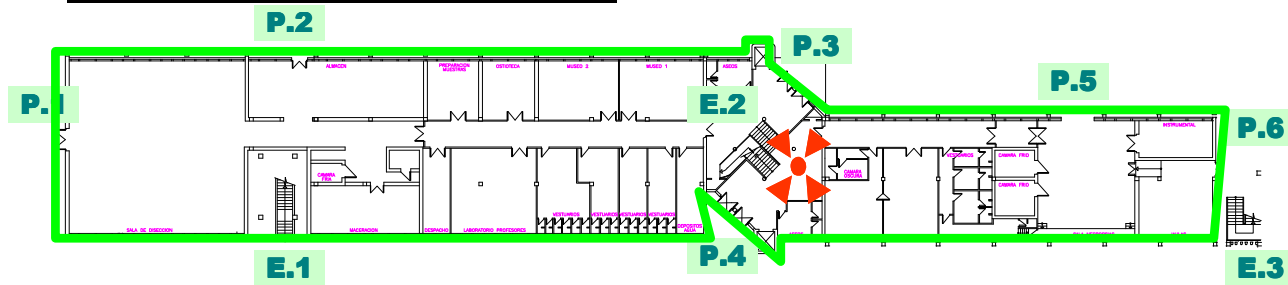
PLANTA SEGUNDA SUPERIOR



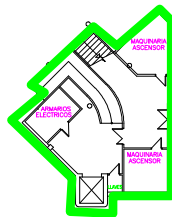
PLANTA SEGUNDA INFERIOR

PABELLÓN 3

PLANTA BAJA INFERIOR

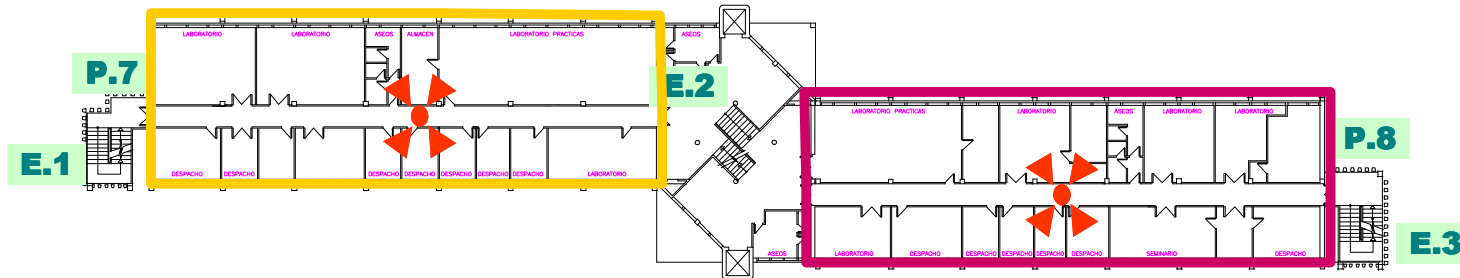


PLANTA BAJA SUPERIOR



SOTANO

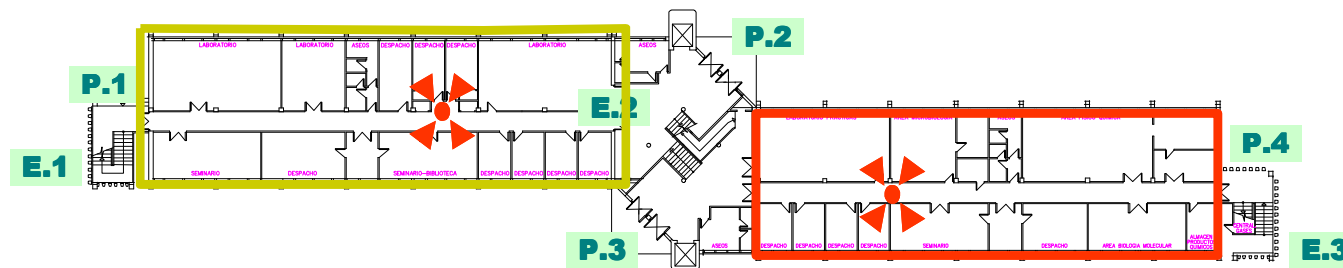
PLANTA PRIMERA INFERIOR



PLANTA PRIMERA SUPERIOR

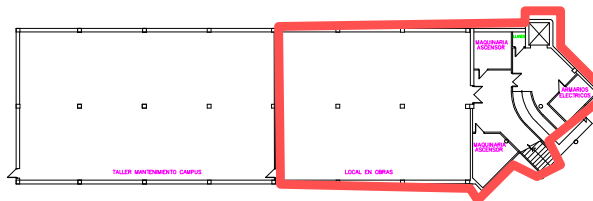
PABELLÓN 4

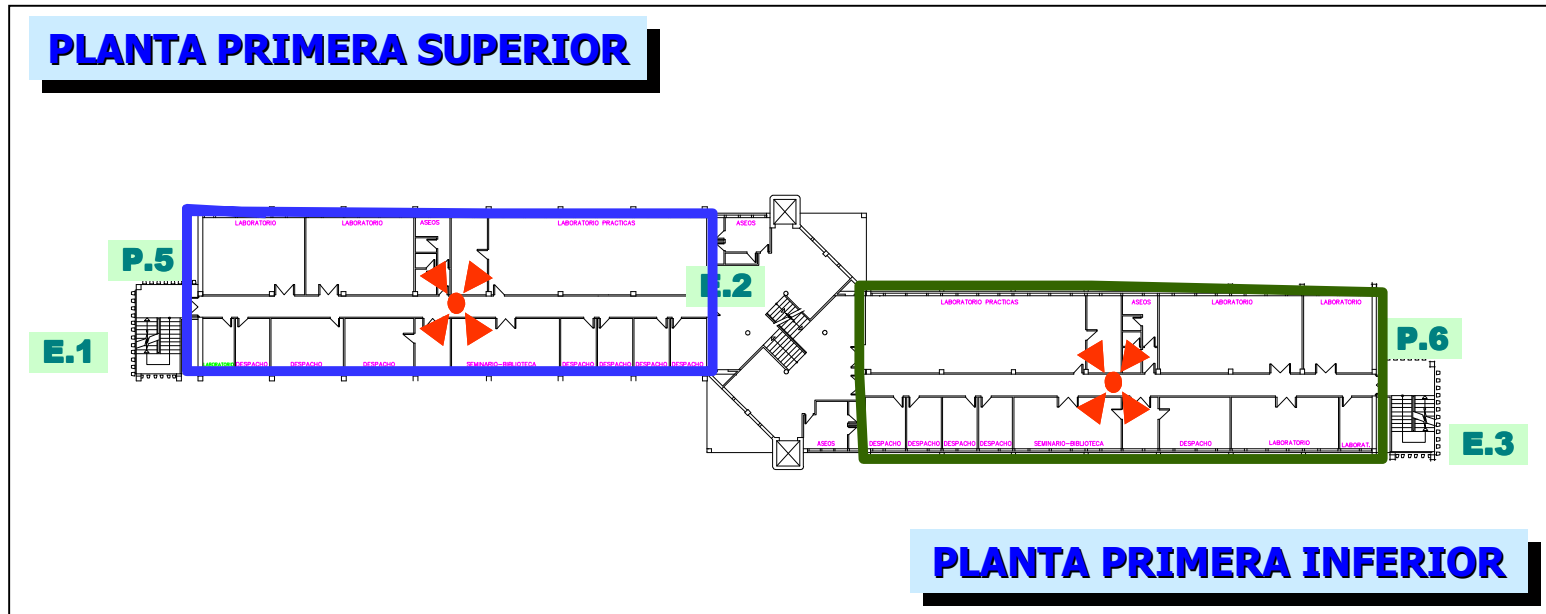
PLANTA BAJA SUPERIOR



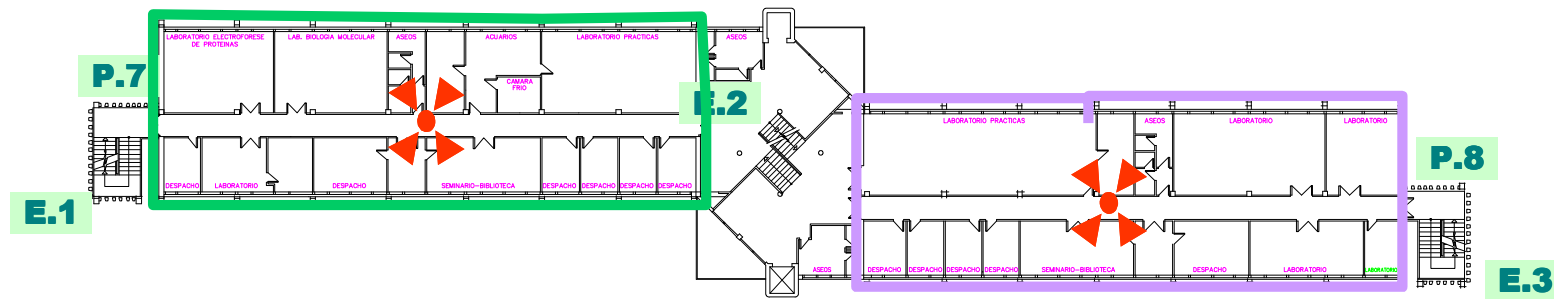
PLANTA BAJA INFERIOR

SÓTANO





PLANTA SEGUNDA SUPERIOR



PLANTA SEGUNDA INFERIOR

3. ACTUACIÓNS ESPECÍFICAS

Se a emerxencia ocorre no Pavillón de Clínicas do Rof Codina actuarase seguindo as consignas xerais de actuación e avisarase a Dirección do Centro e Conserxería do Rof Codina e tamén á Conserxería da Facultade de Veterinaria.

DIRECTORIO TELEFÓNICO

	Extensión	Directo
DIRECCIÓN E ADMINISTRACIÓN		
DE LA CRUZ PALOMINO, Luis Felipe (Director Xerente)	22701	
ADMISIÓN		
PENA LAGARES, Ángeles (Admisión)	22708	982285928
SEIJAS LÓPEZ, Santiago (Admisión)	22709	

Se a emerxencia ocorre no Animalario do Pavillón 1 actuarase tal como se indica no documento específico de formación en base ao seu Plan de Autoprotección.

4. FICHAS DE EQUIPOS DE EVACUACIÓN

CENTRO: FACULTADE DE VETERINARIA

COMPONENTES DE EQUIPOS DE AUTOPROTECCIÓN XUÑO 2009)

