

Memoria de
Responsabilidade Social
2003



Memoria de Responsabilidade Social da USC

Página

6	01. Carta de Presentación do Reitor
10	02. O compromiso social da USC: misión, visión e valores
14	03. O alcance desta memoria
18	04. ¿Qué somos?
	4.1 A nosa historia
	4.2 O goberno da Universidade
	4.3 O/A Valedor/a da Comunidade Universitaria
	4.4 Estrutura orgánica
	4.4.1 Facultades, Escolas Técnicas, Escolas Politécnicas Superiores e Escolas Universitarias
	4.4.2 Os Departamentos e Institutos Universitarios
	4.4.3 Outros centros universitarios
	4.5 A sociedade xestora de intereses da USC
	4.6 Equipamento e Infraestruturas
36	05. Docencia e oferta académica
	5.1 Potencial docente e oferta académica
	5.2 Avaliación da docencia
	5.3 Cultura da calidade e da mellora continua
	5.4 Espazo Europeo de Educación Superior (EEES)
48	06. Fomento da investigación e novas tecnoloxías
	6.1 Organización da investigación
	6.2 Recursos para a investigación

- 6.3 Oferta investigadora
- 6.4 Resultados da actividade investigadora
- 6.5 Transferencia de coñecemento á empresa
- 6.6 Pulo da sociedade da información en Galicia
- 6.7 Transferencia activa: emprendemento

66 **07. Un contorno para facilitar a aprendizaxe**

- 7.1 Orientación Preuniversitaria
- 7.2 Formación Regrada (primeiro e segundo ciclo)
- 7.3 Doutoramento (terceiro ciclo)
- 7.4 Recursos para a aprendizaxe
- 7.5 Medidas de apoio á aprendizaxe
- 7.6 Introducción á práctica profesional
- 7.7 Outros programas de apoio
- 7.8 Orientación e inserción laboral
- 7.9 Aprendizaxe permanente

88 **08. Rendemento da nosa xestión económica**

- 8.1 O Modelo de financiamento
- 8.2 Estado Operativo
- 8.3 Balance de situación

96 **09. A USC como creadora de valor socioeconómico**

- 9.1 O valor económico xerado pola actividade da USC no seu contorno
- 9.2 A USC como elemento transformador da sociedade galega
- 9.3 A USC como preservadora e defensora da cultura galega
- 9.4 A USC como ente dinamizador do territorio e activador do tecido empresarial

110 **10. A Aposta polas persoas: a USC e as súas traballadoras e traballadores**

- 10.1 Actuacións laborais
- 10.2 Formación

- 10.3 Seguridade e Saúde Laboral
- 10.4 Beneficios sociais

122 **11. Unha USC aberta e sensible ás necesidades sociais**

- 11.1 Cultura
- 11.2 Deporte
- 11.3 Acción social e voluntariado

134 **12. O compromiso co desenvolvemento sustentable e o noso comportamento ambiental**

- 12.1 Xeración de coñecemento en sustentabilidade e educación ambiental
- 12.2 Planificación, xestión e avaliación ambiental das nosas actividades

5

148 **ANEXO I: Resumo de Indicadores GRI**





Responsabilidade social e rendemento de contas na USC

□ *Nos últimos anos vimos asistindo á transformación profunda dos sistemas de educación superior. As universidades de hoxe en día teñen que realizar unha intensa actividade investigadora, manter programas de formación de calidade, establecer redes de colaboración coa industria local e nacional, usar de modo intensivo as tecnoloxías da información e as comunicacións. As universidades deben apostar por unha visión e misión que mobilice os esforzos dos seus membros en todos estes temas, no compromiso social, o desenvolvemento sustentable, a preservación e a creación de culturas, etc. Todo isto obriga ás comunidades académicas a asumiren unha responsabilidade cada vez maior coa sociedade en materia de formación, investigación, estudo, asesoramento, servizos de orientación, transferencia de tecnoloxía, educación permanente. En definitiva a transformarse en universidades emprendedoras, capaces de estimular aos emprendedores e ao emprendemento social, cultural e económico.* □

Este compromiso social levou ás universidades galegas a integraren dentro da súa estrutura órganos coma os consellos sociais, encargados de garantir a necesaria interacción da Universidade co seu contorno á hora de definir o seu desenvolvemento e fixar as súas prioridades. No entanto, esta maior permeabilidade entre a sociedade e a universidade non incrementou a penas o coñecemento que a sociedade en xeral ten da actividade universitaria. Por exemplo, aínda que todo o mundo sabe da complicada situación financeira pola que pasou a Universidade de Santiago de Compostela, poucos saben que a USC é a 5ª Universidade española en captación de recursos externos, e son menos aínda os que coñecen a súa actividade en temas de voluntariado ou integración de estudantes con discapacidade, xestión do medio... que a sitúan como un referente entre as universidades emprendedoras

□ rendemento de contas na USC centrouse ata agora nos aspectos vinculados á xestión económica e orzamentaria. A USC vén publicando unha memoria económica na que se describen as principais variables de execución orzamentaria cumprindo os requisitos establecidos pola lexislación contable e orzamentaria. A Memoria, unha vez aprobada, é obxecto de fiscalización polos órganos correspondentes (Consello Social e instancias autonómicas).□

A profunda transformación que sofre a Universidade fai necesario revisar o xeito en que esta rende contas da súa actividade para transmitir á sociedade dunha maneira doada e comprensible que é, que fai e que rendibilidade social ten. Xa non é posible manter un discurso puramente monetario que reduza a eficiencia a un equilibrio entre ingresos e gastos: necesitamos que a sociedade coñeza e avalíe a nosa actividade investigadora, a nosa contribución ao desenvolvemento social ou o noso compromiso co entorno.□

Xa que logo, hai que cambiar o modelo de rendemento de contas centrado ata agora nos aspectos vinculados ao gasto e orzamento que, se ben facilitan o control e a transparencia das contas, non reflicten o valor da actividade universitaria. Isto non supón en ningún caso a desaparición desta vertente, xa incardinada na xestión universitaria e para cuxo desempeño a Universidade dispón dunha estrutura administrativa propia e da supervisión periódica por parte do Consello Social, o Consello de Contas e outras instancias.□

Nesta liña, o Claustro da USC acordou a definición dun novo modelo que toma como referente as memorias de responsabilidade social, segundo a metodoloxía GRI (Global Reporting Initiative). A USC quere facer desta Memoria o documento central do seu rendemento de contas, reflectindo nela a súa actividade, de maneira que a sociedade poida percibir os beneficios da actividade

universitaria, facendo visible a súa contribución ao desenvolvemento social. A Universidade de Santiago de Compostela renderá contas do uso dos recursos postos á súa disposición para o cumprimento das súas funcións aclarando o alcance dos seus logros e as expectativas reais do seu desenvolvemento, dando conta en definitiva do cumprimento da súa responsabilidade social, utilizando un modelo contrastado e verificable que incorpora unha perspectiva multidimensional, esencial para comprender a nosa contribución ao desenvolvemento económico, social, cultural, ambiental, en definitiva ao desenvolvemento humano. Neste sentido hai un concepto clave en materia de Responsabilidade Social que é o de GRUPOS DE INTERESE ou STAKE HOLDERS; unha memoria de responsabilidade social non valora o resultado “per se” senón que introduce a valoración e a participación de todos aqueles que interactúan coa Universidade. □

En definitiva coa adopción deste modelo a USC quere demostrar a súa responsabilidade e facilitar o rendemento de contas ante a comunidade universitaria, as administracións e a sociedade en xeral, de xeito que se presente unha información clara, comprensible e transparente para que se poida avaliar o seu funcionamento.

Senén Barro Ameneiro
Reitor da Universidade de Santiago de Compostela



O compromiso social da USC: misión, visión e valores

A universidade contribuíu tradicionalmente ao desenvolvemento da sociedade a través da súa contribución á educación superior e sendo o centro de creación e de transferencia de coñecementos por excelencia. Na maioría de países da OCDE, os estudos universitarios ou de nivel semellante ocupan un termo medio de catro anos da vida de entre o 35 e o 50% da mocidade de entre 18 e 23 anos. Ademais, se en termos de facturación e de ocupación a universidade pode chegar a ser moi relevante, aínda o é máis se analizamos a súa contribución ao capital humano, ao avance científico, á creación tecnolóxica e ao cambio cultural.

A UNESCO definiu o concepto de pertinencia, sinónimo de responsabilidade social, como a relación que existe entre o traballo realizado polas universidades e o que a sociedade agarda delas, insistindo na “Declaración Mundial sobre a Educación Superior no Século XXI: Visión e Acción”, na necesidade de reforzar as funcións de servizo á sociedade. Esta visión da universidade como motor de desenvolvemento social é compartida pola USC, de aí que no seu plano estratéxico estableza como lema definitorio da súa misión institucional **"COÑECEMENTO AO SERVIZO DA SOCIEDADE"**.

Os principios deste compromiso da USC coa sociedade atópanse na misión establecida no plano estratéxico : **"Ser unha universidade completa e emprendedora con campus de crecemento equilibrado dando resposta á sociedade a través de servizos de calidade xestionados profesionalmente"**.

Ser unha universidade emprendedora supón dialogar de forma decidida coa sociedade, liderar o cambio e a innovación desde dentro da universidade, asumindo o risco inherente ao coñecemento.

Con campus de crecemento equilibrado supón harmonizar o desenvolvemento dos campus, en canto a oferta docente, actividade investigadora, prestación de servizos, desenvolvemento urbanístico..., fundamentalmente co seu contorno económico, social e cultural.

Dar resposta ás demandas da sociedade esixe un esforzo continuado na formación de individuos como persoas e profesionais, na I+D+i e a transferencia dos seus resultados, e en poñer o coñecemento propio e o que se xera fóra da universidade ao servizo da cidadanía.

Achegar servizos de calidade supón estender a cultura da mellora continua a todos aqueles servizos que a USC desenvolve para responder ou anticiparse ás necesidades da sociedade, incluíndo no concepto de calidade a vocación de servizo cara a ela.

A Xestión profesional demanda a adopción de ferramentas de mellora, como a mínima planificación e a dirección estratéxica, a avaliación de proxectos, a calidade total e avaliación institucional, así como a introdución de novas tecnoloxías; permite a mellora dos procesos académicos e administrativos de xeito que se incrementa a súa eficiencia. Ao mesmo tempo permite a transparencia na relación entre obxectivos, medios e resultados, co que se responde á maior esixencia das/os usuarias/os respecto ás actuacións e servizos da universidade. A USC asume o principio de bo goberno, integrando a autonomía universitaria co rendemento de contas. O noso compromiso social implica informar en forma precisa, completa e intelixible acerca dos obxectivos que nos propoñemos alcanzar, dar a coñecer o volume de recursos de que dispoñemos e como os xestionamos e a relación entre os recursos investidos e os resultados alcanzados.



A orientación que a USC ha de seguir na execución destes principios está establecida nos eixes estratéxicos , entre os que aparece **"acción pola paz e o progreso"** incorporando un referente ético que asume a implantación de valores de participación, transparencia, sustentabilidade, cooperación e solidariedade que poñen en primeiro plano o valor das persoas como elemento central da actividade universitaria.

Desde que no ano 2001, o Claustro da Universidade de Santiago de Compostela aprobou o seu plano estratéxico, a universidade foi poñendo en marcha distintas iniciativas que dotan de contido a cada un dos principios antes formulados. No momento actual e en exercicio desa transparencia interna e externa coa que nos temos comprometido, aplicamos un novo modelo de rendemento de contas co que informaremos á comunidade universitaria, ás empresas e organismos sociais que empregarán aos/ás titulados/as ou que aplicarán a investigación, as administracións, aos distintos provedores que traballan connosco e á cidadanía en xeral, da nosa contribución ao desenvolvemento social. O noso obxectivo é facilitar unha información clara, comprensible e transparente da nosa actividade a fin de poder sermos valorados polo noso resultado no cumprimento dese compromiso social que asinamos coa aprobación do Plano Estratéxico.

Cremos que este exercicio de transparencia é imprescindible para facer explícito o noso compromiso coa sociedade que nos obriga a tomar posición fronte ás demandas sociais, asumindo un papel activo non só na creación do coñecemento, senón tamén no impulso do cambio cara a unha cultura emprendedora e innovadora, e na construción dunha escola de cidadanía que contribúa á creación dunha sociedade máis xusta e solidaria.

En definitiva, cremos que a universidade ten unha responsabilidade ineludible, en tanto que institución democrática xeradora de coñecemento, con capacidade de creación, de crítica e de iniciativa historicamente demostrada, na apertura de camiños para que sempre sexa posible avanzar cara a un mundo mellor.



O alcance desta Memoria

Esta Memoria enmárcase conceptualmente no que hoxe en día se engloba coa idea de Sustentabilidade e Responsabilidade Social das Organizacións e os Poderes Públicos e considérase o resultado do compromiso adquirido xa no ano 1993, coa adhesión da USC ao Pacto Mundial da ONU.

15

O Claustro da USC acordou a definición dun novo modelo de rendemento de contas segundo a metodoloxía GRI, marco que será o que utilizemos na elaboración dunha primeira Memoria, o que supón unha aposta singular no ámbito das Universidades españolas e europeas.

Todos estes condicionantes unidos, aplicados con criterios de claridade expositiva e informativa, levounos a redactar un documento que conxuga reflexións, compromisos, actuacións e datos, co fin de facilitar a comprensión por calquera persoa dos múltiples públicos aos que vai dirixida.

É así que quixemos facer un esforzo especial para abriremos os seus contidos á comunidade non universitaria, en definitiva, á Sociedade, o que nos leva a incorrer en explicacións ou reflexións que nalgún momento poden resultar obvias ou mesmo non moi técnicas para os membros da Universidade ou para quen a coñece.



Esperamos que todos os que se aproximen a ela saiban desculpar as cuestións mellorables, que poidan vir motivadas por querer estar dispoñibles e accesibles a todo o mundo. Consecuentes con isto, agradeceremos todos os comentarios e ideas que se nos poida facer co obxectivo de seguir mellorando permanentemente.

O feito de que esta sexa a nosa primeira Memoria supuxo tamén a busca dun difícil equilibrio entre os datos e as actuacións presentadas. Así, a maioría dos epígrafes reflicten datos correspondentes ao exercicio económico do 2003 e curso académico 2002-2003, pero nalgún caso referímonos a períodos anteriores por considerarmos que se aporta maior representatividade. Tamén queremos indicar, nun exercicio lóxico de honradez, que estes meses de intenso traballo non conseguiron que nalgúns casos se puidesen reflectir datos ou cuestións que pensamos poderían ser significativos ou relevantes. Isto foi motivado ben pola ausencia de mecanismos para o cálculo ou obtención dun dato determinado, ben porque a pesar de dispoñer del, non o consideramos totalmente consistente.

Asumimos estas cuestións como o prezo que supoñen os primeiros pasos na materia, unido á falta de referentes doutras organizacións universitarias. Non obstante, estes traballos si que deixan sentadas as bases de modelos de avaliación, cálculo e fichas de datos que serán útiles en próximas edicións.

Con estas aclaracións, agardamos a comprensión e achegamento a este documento e expresamos o noso agradecemento por todos os comentarios construtivos que poidamos recibir.



Que somos?

4.1 A Nosa historia

- ▲ 1495 - Creación do Estudo de Gramática por Lope Gómez de Marzoa.
- ▲ 1504 – Consolidación coa bula do Papa Xulio II, tras o impulso de Don Diego de Muros III.
- ▲ Enriquecemento do Estudo Compostelán por Don Alonso de Fonseca, arcebispo de Santiago, e construción do colexio que leva o seu nome, un dos máis emblemáticos da Universidade tanto polo seu valor histórico como arquitectónico.
- ▲ Separación definitiva dos estudos eclesiásticos e a propia Universidade, obra doutro arcebispo compostelán, Juan Álvarez de Toledo.
- ▲ 1555 – Aprobación dos primeiros Estatutos da Universidade baixo a supervisión do Visitador Real, Dr. Cuesta.
- ▲ Organización da Universidade de Santiago en tres facultades con cátedras: Teoloxía, Canons e Artes.
- ▲ Século XVII – Creación das Facultades de Medicina e Leis, solicitadas reiteradamente polo Concello compostelán.
- ▲ Principios do século XVIII – Transformación profunda da Universidade de Santiago; completando o proceso de secularización da devandita, escapando



definitivamente ao control da Igrexa e das ordes relixiosas e perdendo parte da súa autonomía na dinámica centralizadora á que se ven sometidas as institucións da Monarquía.

- ▲ Durante o século XVIII - Carlos III outorga á Universidade compostelá a condición de “rexia”, engadíndose ao seu distintivo a coroa real que, sobre as armas de Castela, León e Galicia e xunto aos emblemas heráldicos dos fundadores máis destacados, se integra no seu escudo.
- ▲ Última parte do século XVIII e principios do XIX – Período de continuidade e progreso nunha etapa complexa da nosa historia; implantándose novos estudos como os de Física Experimental e Químicas.
- ▲ Primeiro terzo do século XX – Aparición na nosa Universidade dunha xeración de intelectuais que se converterán en protagonistas de boa parte do rexurdimento cultural e político de Galicia. Distintas correntes do pensamento nos diferentes campos científicos encontran na Universidade compostelá un decidido impulso, ao achegar figuras senlleiras nos distintos ámbitos da ciencia.
- ▲ Curso académico 1913-14 – Introducción de cambios tanto cualitativos como cuantitativos, con gallo da incorporación das mulleres á vida universitaria, incrementándose o número de estudantes que ingresan na Universidade, multiplicándose os centros e as titulacións ofertadas por esta.
- ▲ Transcorrer do século XX – Colaboracións con outras institucións universitarias, tanto nacionais como europeas, destacando as universidades Portuguesas.
- ▲ 1972 – Creación do campus lucense, que parte do Colexio universitario creado alá, incorporándose centros docentes que existían con anterioridade, en virtude do desenvolvemento da Lei xeral de educación.
- ▲ 1989 – Segregación da Universidade de Santiago de Compostela e posterior creación das Universidades da Coruña e de Vigo.
- ▲ 1995 – Celebración do “V Centenario”.
- ▲ 2000 – Aprobación do Plano Estratéxico da Universidade de Santiago 2001- 2010.



4.2 O Goberno da Universidade

A USC considera que todos os membros da Comunidade Universitaria son responsables do bo goberno da Institución. Para garantir o exercicio desta responsabilidade artículanse mecanismos de representación dos diferentes colectivos nos órganos de goberno, ao abeiro do marco normativo establecido na Lei orgánica 6/2001, de universidades, de 21 de decembro.

O Goberno da USC organízase de xeito democrático, asegurando nel a participación dos diferentes sectores da Comunidade Universitaria, asumindo os principios de liberdade, igualdade, xustiza e pluralismo.

▲ Consello Social

É o órgano de participación da sociedade na Universidade de Santiago de Compostela. As súa composición e funcións están reguladas consonte a Lei 1/2003, de 9 de maio, dos consellos sociais do Sistema Universitario de Galicia.

Entre as súas funcións destacan:

- Supervisar as actividades de carácter económico da Universidade e o rendemento dos seus servizos.
- Promover a colaboración da sociedade no financiamento da universidade.
- Servir de ponte entre a universidade, sociedade e administración.
- Aprobar os orzamentos da universidade e a súa programación plurianual.
- Propoñer á Xunta de Galicia, tras o informe do Consello de Universidades, a creación, supresión de Facultades, Escolas Técnicas Superiores, Escolas Universitarias, Escolas de Especialización Profesional e dos Institutos Universitarios, así como a aprobación dos convenios de adscrición á Universidade, como institutos universitarios, institucións ou centros de investigación ou creación artística de carácter público ou privado.





22

Está formado polo/a reitor/a, o/a secretario/a xeral, o/a xerente, un/nha profesor/a, un/nha estudante, un/nha representante do Persoal de Administración e Servizos e persoeiros da vida cultural, profesional, económica, laboral ou social, coa seguinte organización:

Consello Social



Representación da Universidade de Santiago de Compostela.



Representación dos intereses sociais de Galicia.



- Reitor/a.
- Secretario/a Xeral.
- Xerente.
- 1 profesor/a.
- 1 estudante.
- 1 PAS.



- 7 Membros designados polo Parlamento da Comunidade Autónoma de Galicia.
- 6 Membros designados polo Goberno da Comunidade Autónoma de Galicia.
- 2 Membros dos Sindicatos maioritarios da Comunidade Autónoma de Galicia (CCOO, UGT, CIG).
- 4 Membros designados polas organizacións empresariais.
- 2 Membros designados polas corporacións locais dos Concellos dos campus.

▲ Claustro Universitario

É o máximo órgano representativo da comunidade universitaria.

Como principais funcións, correspóndenlle:

- Elaborar, reformar e modificar os Estatutos da Universidade.
- A remoción do reitor, mediante a convocatoria de eleccións extraordinarias, consonte o disposto no artigo 85º.4 dos Estatutos.
- A aprobación das liñas xerais da programación plurianual e dos orzamentos.
- A expresión da opinión da comunidade universitaria e a formulación de recomendacións propostas e declaracións institucionais.

Está composto polo/a reitor/a, a/o secretaria/o xeral, a/o xerente e 300 representantes dos diversos sectores da comunidade universitaria, elixidos mediante sufraxio universal, libre, igual, directo e secreto. Elíxese cada catro anos, excepto aos representantes do estudantado, que se renovan cada dous anos.

23

Claustro Universitario

- ▲ Reitor/a.
- ▲ Secretario/a Xeral.
- ▲ Xerente.
- ▲ 300 Representantes da Comunidade Universitaria.

- ▲
 - 153 membros do persoal docente e investigador funcionario doutor.
 - 42 membros das restantes categorías do Persoal Docente e Investigador (PDI).
 - 9 investigadores en formación e estudantes de 3º ciclo y postgrao.
 - 72 estudantes de primeiro e segundo ciclo.
 - 24 membros do persoal de Administración e Servizos (PAS).

▲ Consello de Goberno

É o órgano ordinario de goberno da Universidade, ao que lle corresponden, entre outras, as seguintes funcións:

- Establecer as liñas estratéxicas e programáticas nos eidos de organización do ensino, investigación, recursos humanos e económicos.
- Aprobar os planos de estudo, con posterioridade ao informe da Comisión correspondente do Claustro.
- Propoñer o límite de prazas das titulacións e os procedementos para a admisión do estudantado.
- A aprobación e modificación das relacións de postos de traballo do Persoal Docente e investigador (PDI) e do Persoal de Administración e Servizos (PAS) da Universidade.
- A aprobación e proposta ao Consello Social do proxecto de orzamento e de programación plurianual.
- O exame e aceptación da memoria económica.
- A aprobación dos convenios de colaboración con outras universidades ou entidades públicas ou privadas.

24

Consello de Goberno



Reitor/a.



Secretario/a Xeral.



Xerente.



50 membros do Consello Social.



· 15 membros designados por O Reitor/a.

· 20 representantes do Claustro.

· 15 representantes dos decanatos e directores/as de escola, directores/as de departamento e directores/as de institutos universitarios.

▲ **Reitor/a**

É a máxima autoridade académica da USC e ostenta a representación desta, exercendo a dirección, goberno e xestión da institución. Entre as súas competencias destacan, o desenvolvemento das liñas de actuación aprobadas polos órganos colexiados correspondentes e a execución dos seus acordos.

▲ **Vicerreitor/a**

Son nomeados/as polo/a reitor/a entre o profesorado doutor que preste servizos na Universidade. Correspóndenlles como competencias aqueles labores de coordinación e dirección delegadas polo/a reitor/a.

Para atender a dualidade de campus, o/a reitor/a pode nomear vicerreitores/as adxuntos/as, entre o profesorado que presta servizo na USC. Tamén pode nomear adxuntos ao vicerreitor/a e asesoras/es.

▲ **Secretario/a xeral**

É nomeado/a polo/a reitor/a entre funcionariado do grupo A que preste servizo na Universidade. Actúa como secretario/a do Consello de Goberno e do Claustro e é o/a federatario/a das súas actas e acordos, así como do contido das actas administrativas e académicas.

▲ **Xerente**

Depende do/a reitor/a e exerce a xestión dos servizos administrativos e económicos da Universidade. É nomeado/a polo/a reitor/a de acordo co Consello Social, entre titulados/as superiores con recoñecida competencia e experiencia no ámbito da xestión.



4.3 O/A Valedor/a da Comunidade Universitaria

O/A valedor/a da comunidade universitaria é o/a comisionado/a do Claustro Universitario para a defensa e garante dos dereitos e liberdades dos membros da comunidade universitaria. As súas actuacións, sempre dirixidas á mellora da calidade universitaria en todos os seus ámbitos, non estarán sometidas a mandato imperativo de instancia universitaria ningunha e serán rexidas polos principios de independencia e autonomía.

O/A valedor/a presentará un informe anual ao Claustro, no que dará conta das súas actividades e incorporará as propostas de mellora que estime oportunas.

No informe do/a valedor/a correspondente ao curso 2002-2003, a distribución de queixas por sectores foi:

- Estudantado 84%
- Docentes 9%
- PAS 7%

E o seu prazo de tramitación foi:

- 1 mes 47%
- 2 meses 14%
- 3 meses 7%
- > 4 meses 32%

4.4 Estrutura Orgánica

▲ 4.4.1 FACULTADES, ESCOLAS TÉCNICAS, ESCOLAS POLITÉCNICAS SUPERIORES E ESCOLAS UNIVERSITARIAS

Son os órganos encargados da organización e xestión dos estudos conducentes á obtención de títulos académicos oficiais. Tamén poderán impartir ensino conducente á obtención doutros diplomas e títulos. Poden ser centros propios ou adscritos ou vinculados. Estes últimos son aqueles que dependen de institucións alleas á Universidade e imparten ensino superior baixo o control e autoridade académica da USC.



Campus de Santiago

- Facultade de Bioloxía
- Facultade de Ciencias da Educación
- Facultade de Ciencias da Comunicación
- Facultade de Ciencias Económicas e Empresariais
- Facultade de Ciencias Políticas e Sociais
- Facultade de Dereito
- Facultade de Farmacia
- Facultade de Filoloxía
- Facultade de Filosofía
- Facultade de Física
- Facultade de Xeografía e Historia
- Facultade de Matemáticas
- Facultade de Medicina e Odontoloxía
- Facultade de Psicoloxía
- Facultade de Química
- Escola Técnica Superior de Enxeñaría
- Escola Universitaria de Enfermería
- Escola Universitaria de Óptica e Optometría
- Escola Universitaria de Relacións Laborais
- Escola Universitaria de Traballo Social (adscrita)
- Centro Superior de Hostalería de Galicia (vinculado)

Campus de Lugo

- Facultade de Administración e Dirección de Empresas
- Facultade de Ciencias
- Facultade de Humanidades
- Facultade de Veterinaria
- Escola Politécnica Superior
- Escola Universitaria de Formación do Profesorado
- Escola Universitaria de Enfermería (adscrita)
- Escola Universitaria de Relacións Laborais (adscrita)

Goberno dos Centros: Xunta de Facultade ou de Escola

É o órgano colexiado de goberno do centro, e ten como función principal a aprobación das liñas xerais de actuación no ámbito da facultade ou escola e a supervisión do labor dos seus órganos de dirección e xestión. É un órgano electivo coa seguinte composición:

- Decano/a ou director/a, que a presidirá e convocará.
- Os/As vicedecanos/as ou subdirectores/as.
- O/A secretario/a, que o será tamén da Xunta.
- Unha representación de persoal docente e investigador e dos/as investigadores/as en formación e perfeccionamento con docencia no centro.
- Representantes do estudiantado.
- Representantes do persoal de administración e servizos.

29

Decano/a o Director/a

Representa á facultade ou escola, exerce a súa dirección e xestión ordinaria, preside e coordina a actuación dos seus órganos colexiados e executa os seus acordos.

O/A decano/a, é elixido/a entre o profesorado doutor pertencente aos corpos docentes universitarios censados no centro. Pode ser substituído/a nas súas funcións polo/a vicedecano/a.

4.4.2 OS DEPARTAMENTOS E INSTITUTOS UNIVERSITARIOS

DEPARTAMENTOS

Son os órganos básicos encargados da programación e do desenvolvemento da docencia e o apoio á investigación da área ou áreas de coñecemento que o integran.

Departamentos segundo áreas do saber

Áreas do saber	Nº departamentos
Ciencias da Saúde	18
Ciencias Experimentais	19
Ciencias Sociais e Xurídicas	22
Ensino Técnico	3
Humanidades	14
TOTAL	76

Goberno dos departamentos: Consello de Departamento

Presidido polo/a director/a, ten como principais funcións: a elección de director/a, a planificación e coordinación da actividade docente e a coordinación da actividade investigadora. Igualmente, ten encomendados labores de validación de programas docentes e sistemas de avaliación das materias das que sexa responsable, e a emisión de informes e propostas.

INSTITUTOS UNIVERSITARIOS

Son centros destinados á investigación científica e técnica ou á creación artística. Poden organizar e desenvolver programas e estudos de doutoramento, posgrao e formación continua, así como prestar asesoramento técnico e promover a formación científica, técnica, artística ou pedagóxica.

Goberno dos Institutos: Xunta de Goberno

As principais funcións da Xunta de Goberno son:

- A elección do/a director/a do Instituto a proposta do Consello Científico.
- A proposta do presuposto e programación do Instituto ao Consello de Goberno.
- A aprobación da memoria anual de actividades e a memoria económica.

A Xunta de Goberno está composta polo/a reitor/a ou vicerreitor/a en quen delegue, o/a director/a, o/a secretario/a do Instituto, outros membros do profesorado e representantes de institucións que constitúen o Instituto.

Consello Científico do Instituto Universitario de Investigación

Está integrado por persoal científico do Instituto. Entre outras funcións elabora a programación das actividades científicas, docentes e de asesoramento técnico do instituto e vixía a súa realización.

▲ 4.4.3 OUTROS CENTROS UNIVERSITARIOS

ESCOLAS DE ESPECIALIZACIÓN PROFESIONAL

As escolas de especialización profesional como a Escola de Práctica Xurídica son centros orientados á formación e ao perfeccionamento profesional de tituladas/os.

HOSPITAIS UNIVERSITARIOS E ASOCIADOS

Teñen como obxectivo fundamental o desenvolvemento, ao máximo nivel científico-técnico, do labor asistencial e a realización das funcións docentes e investigadoras propias dos departamentos, centros e escolas profesionais vinculadas ás áreas das ciencias da saúde.

Os hospitais universitarios deben garantir a impartición dos planos de estudo e programas docentes, conducentes á obtención dos títulos oficiais ou propios da Universidade, relacionados cos ámbitos sanitarios.

Complejo Hospitalario Universitario de Santiago (CHUS)

As súas funcións asistenciais están enmarcadas dentro da rede sanitaria pública e régulanse a través dun réxime de concerto acordado polas partes que a lei establece, no que se recoñecen as peculiaridades propias dos hospitais universitarios. A súa capacidade docente e investigadora, así como a alta especialización do equipo que o integra, sitúano como un centro de referencia dentro do territorio nacional.



Hospital Clínico Veterinario Rof Codina (HCV-RC)

Desempeña labores de asistencia e docencia clínica veterinaria para o estudantado da Facultade e o seu obxecto fundamental é potenciar as actividades produtivas no sector primario, das que a preservación e recuperación da saúde animal constitúen unha parte destacada. Réxese por un Convenio entre a USC e a Fundación Rof Codina.

4.5 A Sociedade Xestora de Intereses da Universidade de Santiago de Compostela (Unixest, SL)

É unha iniciativa innovadora creada por acordo da Xunta de Goberno da Universidade o 15 de outubro de 1998 como instrumento ao servizo da USC para desenvolver e facilitar as súas actuacións e iniciativas nos diferentes mercados que poidan ter interese para os fins da Universidade.

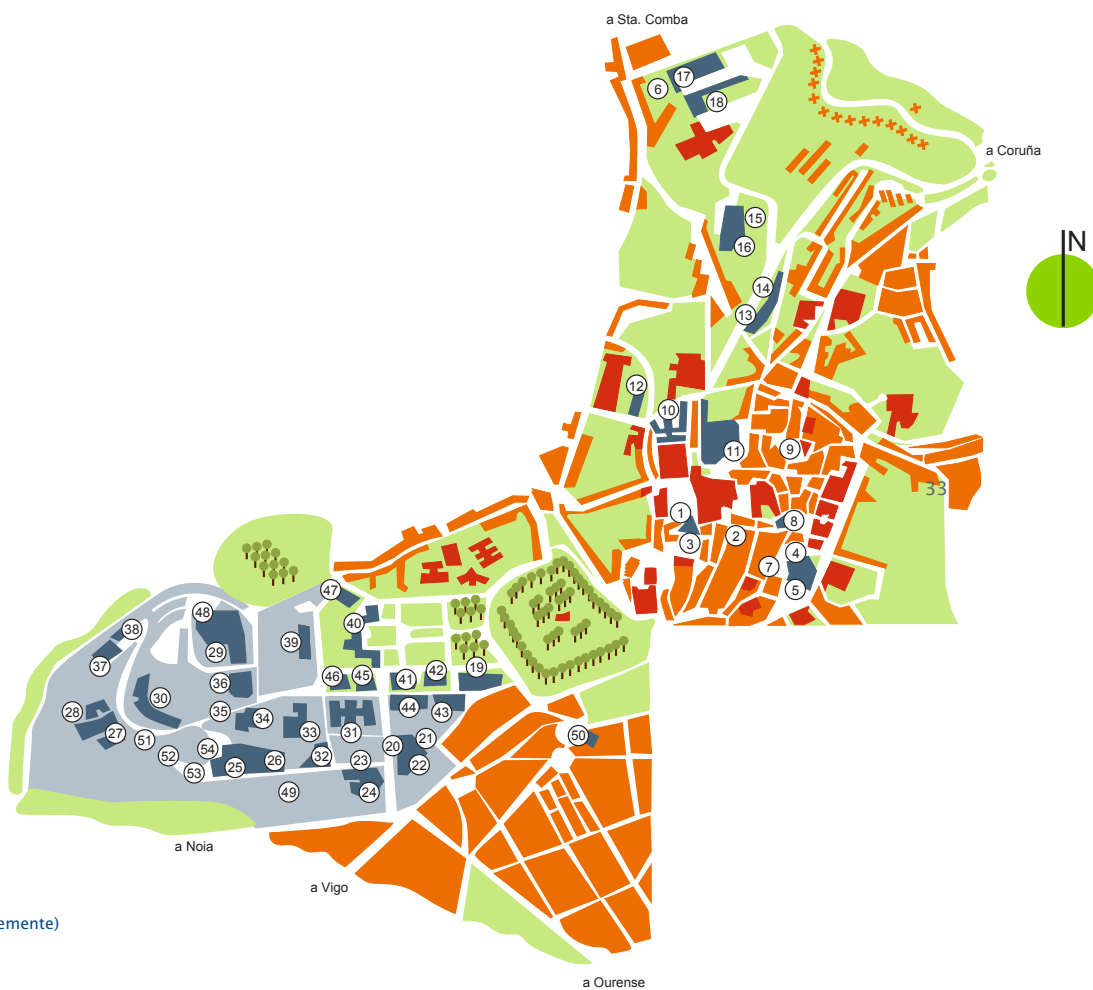
Obxecto social:

- A posesión e administración das participacións en compañías mercantís constituídas pola Universidade de Santiago de Compostela e que coadxuven aos fins que lle competen.
- A prestación, por conta da Universidade de Santiago de Compostela, de servizos de carácter cultural, organizativo e de xestión.
- A prestación ás sociedades mercantís nas que participe ou a terceiros de servizos e de asesoramento en xeral.
- A realización de actividades de produción ou comercialización de produtos que poidan ser de interese para a Universidade.
- Quedan excluídos, en todo caso, aqueles servizos e actividades que a USC teña encomendados por lei ou polos seus Estatutos.

UNIXEST participa nas seguintes sociedades: UNINOVA, UNIRISCO, UNIDIXITAL, CURSOS INTERNACIONAIS, GALERAS ENTRERÍOS.

CAMPUS DE SANTIAGO

1. Reitorado. Pazo de S. Xerome
2. Reitorado. Casa da Balconada
3. Biblioteca Xeral
4. Fac. de Xeografía e Historia
5. Fac. de Ciencias da Información
6. Instituto de Linguas Modernas
7. Instituto da Lingua Galega
8. Consello Social - FEUGA
9. Arquivo Histórico
10. Facultade de Medicina
11. E. U. de Traballo Social
12. Facultade de Odontoloxía
13. E. U. de Enfermería
14. CC. da Educación - Campus Norte
15. Fac. de CC. Económicas e Empresariais
16. Centro de Documentación Europea
17. Facultade de Filoloxía
18. Residencia U. Burgo das Nacións
19. Facultade de Químicas
20. Facultade de Dereito
21. Instituto de Criminoloxía
22. E.U. de Práctica Xurídica
23. E. U. de Relacións Laborais
24. Facultade de Ciencias Políticas
25. Facultade de Matemáticas
26. Facultade de Bioloxía
27. Facultade de Psicoloxía
28. Facultade de Filosofía
29. C.C. da Educación
30. E. U. de Óptica
31. Facultade de Física
32. Pabellón de Servizos Estudiantis
33. Servizo de Publicacións
34. Imprenta Universitaria
35. Pavillón de Servizos
36. Pavillón Polideportivo
37. Almacén de Servizo
38. Área de Animais de Experimentación
39. Estadio de Atletismo
40. C.M. (Fonseca, Rodríguez Cadarso y S. Clemente)
41. Instituto de Desenvolvemento de Galicia
42. Servizo de Medios Audiovisuais
43. C.S.I.C.
44. Escola Infantil Breogán
45. Auditorio
46. Observatorio
47. Piscina Universitaria
48. Residencia Univ. Monte da Condesa
49. Campo de Fútbol
50. Fonoteca
52. Instituto Acuicultura
53. Instituto Investigación e Análise Alimentario
54. Instituto Universitario de Investigacións Tecnolóxicas



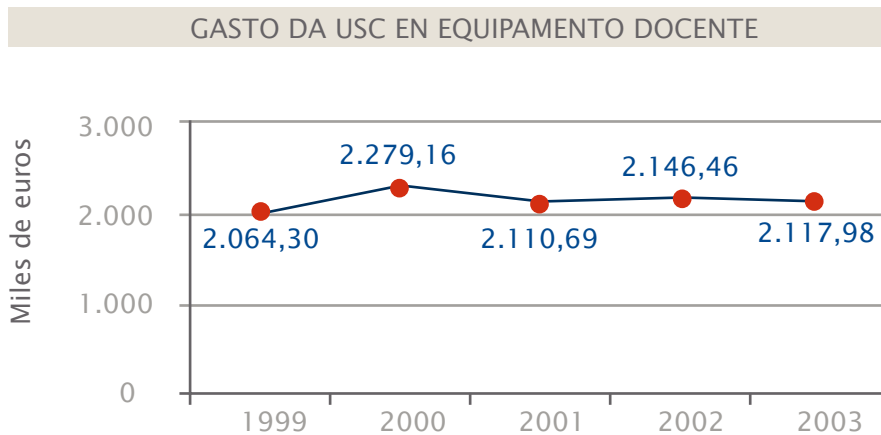
CAMPUS DE LUGO

1. E. U. de Maxisterio
2. E. U. de Enfermería
E. U. de Relacións Laborais
3. Facultade de Veterinaria
4. Escola Politécnica Superior
5. Biblioteca Intercentros
Servizos Administrativos
6. Palacio dos Deportes Universitario
Pistas de Atletismo
7. E. U. de Estudos Empresariais
8. Facultade de Ciencias e Humanidades
9. Residencia Universitaria
10. Ampliación da Escola Politécnica Superior



4.6 Equipamento e Infraestruturas

As instalacións universitarias ocupan unha superficie aproximada de 1.300.000 m², cunha importante dotación en infraestruturas, tanto para o exercicio da docencia como para a investigación, ao servizo de 35.133 estudantes de 1º e 2º ciclo entre titulacións oficiais e propias da USC, 3.473 estudantes de 3º ciclo, 2.182 docentes e investigadores/as e 1.198 traballadores/as de administración e servizos que integran o seu cadro de persoal.



Fuente: Memoria Económica USC

Un recurso fundamental para a actividade universitaria son as Tecnoloxías da Información e as Comunicacions, a disponibilidad deste tipo de infraestruturas e recursos tecnolóxicos reflectiranse ao longo dos capítulos desta memoria. O convencemento de que a extensión das TIC ás tarefas cotiás da Universidade ten que facerse de forma planificada e meditada, en todos os ámbitos da súa actividade, levou á nosa Universidade a iniciar en 2003 a elaboración dun PLANO ESTRATÉXICO DAS TECNOLOXÍAS DA INFORMACIÓN E AS TELECOMUNICACIÓNS (PETIC). A planificación estratéxica das TIC na USC é unha actuación básica que permitirá sentar as bases e esbozar os proxectos que a USC quere desenvolver.



Docencia e oferta académica

REFLEXIÓNS:

Ser unha universidade innovadora e en constante adaptación aos novos tempos non nos fixo esquecer a nosa principal misión: a función docente.

Para responder a ela, a nosa aposta céntrase en dispoñer dun cadro de profesorado cunha alta cualificación e capacidade docente, que apoie o desenvolvemento dunha oferta académica completa con titulacións nas grandes áreas do saber. Todo isto nun marco de fomento da aprendizaxe activa, que nos impulse no proceso de converxencia cara ao Espazo Europeo de Educación Superior (EEES).

Sobre a base dun gran equipo docente, facemos o esforzo de ofrecer titulacións que respondan ás necesidades sociais, económicas e culturais de Galicia, en todas as grandes áreas do saber.

A calidade da docencia na USC

Preocupados pola calidade da nosa docencia e investigación, fomos unha das primeiras universidades españolas en participar nos programas de avaliación das titulacións dentro dos programas do Consello de Coordinación Universitaria, iniciando esta tarefa en 1996. Esa preocupación recolleuse de forma expresa no Plan Estratéxico 2001-2010, en que nos definimos como “unha Universidade completa e emprendedora, con campus de crecemento equilibrado para dar respostas ás demandas da Sociedade a través de servizos de calidade”.

Desde 1996 avaliamos 32 titulacións. No ano 2003, vixente o II Plan de Calidade das Universidades, avaliáronse 12.

A metodoloxía de avaliación consta de tres fases:

·Primeira fase: autoavaliación por parte dun comité interno, nomeado pola propia Universidade, que elabora o informe de autoavaliación.

·Segunda fase: de avaliación externa por un comité externo nomeado polo Consello de Coordinación Universitaria. Este comité externo analiza a autoavaliación e realiza unha visita de contraste con entrevistas cos distintos colectivos (estudiantado, persoal docente e investigador, persoal de administración e servizos, egresados, equipos directivos do centro, departamentos, etc.), e elabora un informe externo de valoración.

·Terceira e última: Informe final da titulación e plan de melloras.

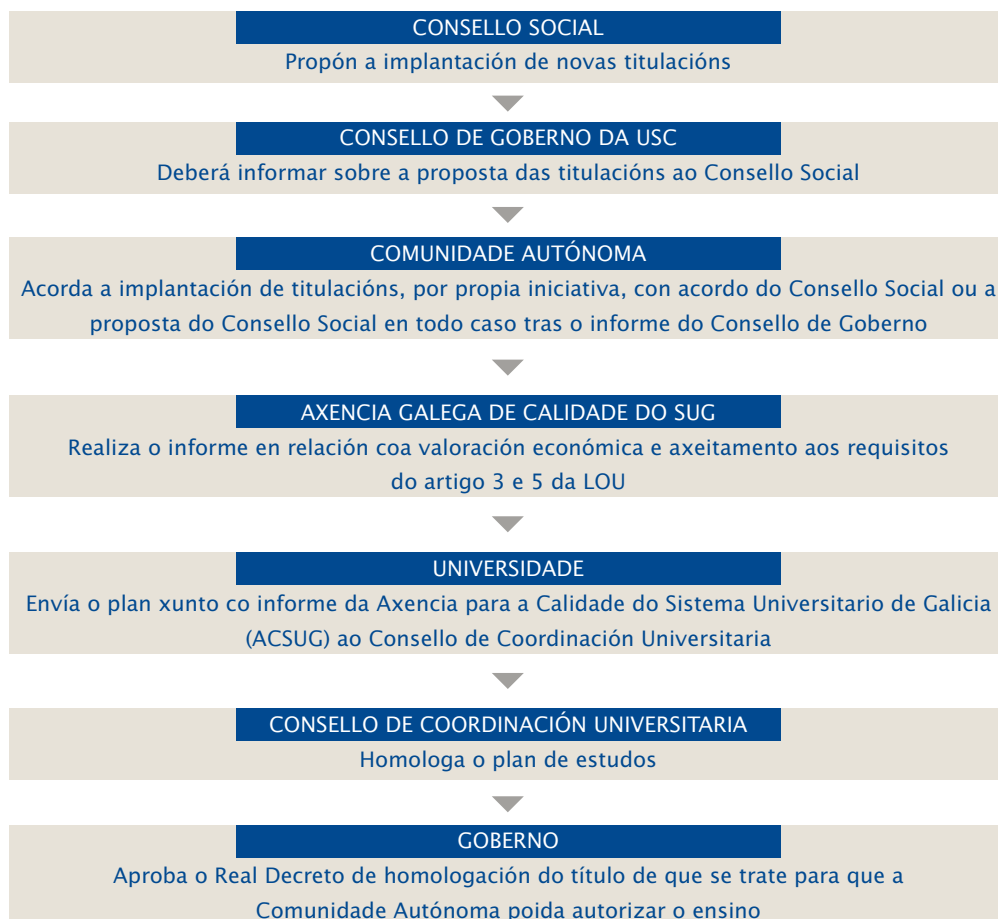
No ano 2003 comezou a elaboración do Plan de Calidade da Docencia, englobado dentro do Plan de Calidade da USC, que contempla unha serie de actuacións en torno a seis eixes estratéxicos:

- Resaltar o papel da Docencia.
- Estender a cultura da Calidade e da Mellora Continua.
- Asegurar a axeitada converxencia co Espazo Europeo de Educación Superior.
- Mellorar a Oferta Formativa.
- Mellorar a acción docente.
- Fomentar a innovación docente.

En resumo, a nosa vontade é desenvolver unha serie de liñas de acción para dispoñer dunha oferta académica adaptada ás necesidades da sociedade galega e europea, que lle garanta ao noso alumnado un proceso formativo de alta calidade, apoiándonos nun equipo docente de gran cualificación.

ESQUEMA DE APROBACIÓN DE NOVAS TITULACIÓNS UNIVERSITARIAS

A oferta de novas titulacións segue un laborioso proceso que trata de garantir o axeitamento da oferta ás demandas da sociedade.





5.1 Potencial docente e oferta académica

Ampla oferta docente e académica, con titulacións nas grandes áreas do saber, conformando un total de 59 titulacións oficiais (38 impartidas no Campus de Santiago de Compostela e 21 en Lugo).

Gran potencial docente, reflectido na importante proporción de persoal de alta cualificación con dedicación á docencia.

Receptividade ás demandas da sociedade relativas ás novas competencias profesionais a través da oferta de titulacións propias, coas que a USC, optimizando os recursos dispoñibles, trata de responder ás novas necesidades.

Oferta de 7 títulos propios; 2 de primeiro ciclo e 5 de segundo ciclo, co obxectivo de responder ás necesidades da sociedade.

TITULACIÓNS OFICIAIS DE PRIMEIRO E SEGUNDO CICLO.

POSGRAO 2002-2003.

Áreas do Saber	Nº titulacións
Ciencias da Saúde	6
Ciencias Experimentais	7
Ciencias Sociais e Xurídicas	22
Ensino Técnico	9
Humanidades	15
TOTAL	59

Mestrados	35
Cursos Especialización	25

	CIENCIAS DA SAUDE	CIENCIAS EXPERIMENTAIS	CIENCIAS SOCIAIS E XURÍDICAS	ENSINO TÉCNICO	HUMANIDADES
Catedráticos/as de Escola Universitaria	10	5	5	3	19
Catedráticos/as de Universidade	51	123	61	13	57
TOTAL	61	128	66	16	76
Profesor/a Titular de Escola Universitaria	19	29	27	21	43
Profesor/a Titular de Universidade	165	331	211	64	205
TOTAL	184	360	238	85	248

TITULACIÓNS PROPIAS.

- 1º Ciclo
- Criminoloxía.
 - Diplomatura en Empresas Hosteleiras.
- 2º Ciclo
- Gran Diplomatura de Xestión e Dirección de Empresas Hosteleiras.
 - Graduado Superior en Biotecnoloxía.
 - Graduado Superior en Enxeñaría Ambiental.
 - Graduado Superior en Xerontoloxía.
 - Graduado Superior en Tecnoloxías da Información e da Comunicación.

OFERTA DE TITULACIÓNS OFICIAIS DA USC

CIENCIAS DA SAÚDE

Diplomatura en Enfermería
 Diplomatura en Enfermería (Lugo) - adscrita
 Licenciatura en Farmacia
 Licenciatura en Medicina e Cirurxía
 Licenciatura en Odontoloxía
 Licenciatura en Veterinaria (Lugo)

CIENCIAS EXPERIMENTAIS

Diplomatura en Óptica e Optometría
 Licenciatura en Bioloxía
 Licenciatura en Ciencia e Tecnoloxía dos Alimentos (2º Ciclo Lugo)
 Licenciatura en Física
 Licenciatura en Matemáticas
 Licenciatura en Química
 Licenciatura en Química (2º Ciclo Lugo)

ENSINO TÉCNICO

Enxeñería Agrónomo (2º Ciclo Lugo)
 Enxeñería de Montes (2º Ciclo Lugo)
 Enxeñería Química
 Enxeñería Técnica Agrícola, especialidade en Explotacións Agropecuarias (Lugo)
 Enxeñería Técnica Agrícola, especialidade en Hortofruticultura e Xardinería (Lugo)
 Enxeñería Técnica Agrícola, especialidade en Industrias Agrarias e Alimentarias (Lugo)
 Enxeñería Técnica Agrícola, especialidade en Mecanización e Construcións Rurais (Lugo)
 Enxeñería Técnica Forestal, especialidade en Explotacións Forestais (Lugo)
 Enxeñería Técnica Industrial, especialidade en Química Industrial (Lugo)



CIENCIAS XURÍDICAS E SOCIAIS

Diplomatura en Ciencias Empresariais (Lugo)
Diplomatura en Educación Social
Diplomatura en Relacións Laborais
Diplomatura en Relacións Laborais (Lugo) - adscrita
Diplomatura en Traballo Social - adscrita
Licenciatura en Administración e Dirección de Empresas (2º Ciclo Lugo)
Licenciatura en Administración e Dirección de Empresas
Licenciatura en Ciencias Políticas e da Administración
Licenciatura en Dereito
Licenciatura en Economía
Licenciatura en Pedagogía
Licenciatura en Psicoloxía
Licenciatura en Psicopedagogía (2º Ciclo)
Mestre, Especialidade en Educación Física (Lugo)
Mestre, Especialidade en Educación Infantil
Mestre, Especialidade en Educación Infantil (Lugo)
Mestre, Especialidade en Educación Musical
Mestre, Especialidade en Educación Primaria
Mestre, Especialidade en Educación Primaria (Lugo)
Mestre, Especialidade en Lingua Extranxeira
Mestre, Especialidade en Lingua Extranxeira (Lugo)
Licenciatura en Periodismo

HUMANIDADES

Licenciatura en Filoloxía Alemana
Licenciatura en Filoloxía Clásica
Licenciatura en Filoloxía Francesa
Licenciatura en Filoloxía Galega
Licenciatura en Filoloxía Hispánica
Licenciatura en Filoloxía Hispánica (Lugo)
Licenciatura en Filoloxía Inglesa
Licenciatura en Filoloxía Italiana
Licenciatura en Filoloxía Portuguesa
Licenciatura en Filoloxía Románica
Licenciatura en Filosofía
Licenciatura en Historia
Licenciatura en Historia da Arte
Licenciatura en Humanidades (Lugo)
Licenciatura en Xeografía



5.2. Avaliación da docencia

Considerando a fiabilidade da información obtida do proceso de avaliación como un elemento imprescindible para a mellora da calidade docente introducíronse melloras nas enquisas de avaliación.

De todos estes procesos proporcionouse información a través da publicación dos correspondentes informes na web da USC.

SATISFACCIÓN DO ESTUDANTADO

Alto grao de satisfacción do estudantado coa docencia recibida en todas as áreas do saber. Destacar a alta valoración das titorías, aínda que unicamente un 36% do estudantado acode regularmente a elas. A valoración máis baixa corresponde ao estímulo do traballo persoal por parte do profesorado.

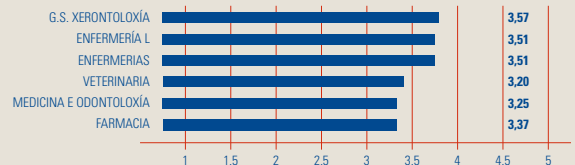
· Conversión da enquisa de valoración do profesorado nunha enquisa de satisfacción.

· Introducción, como complemento da opinión do estudantado, dunha enquisa de opinión do profesorado ao respecto das condicións en que desenvolve o seu traballo.

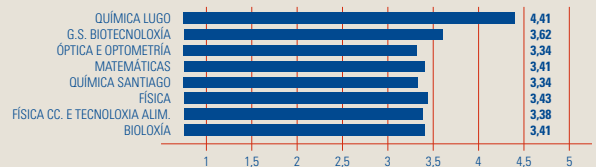
· Proxecto piloto para avaliación das materias prácticas.

INFORME SOBRE A AVALIACIÓN DA DOCENCIA CURSO 2002-03

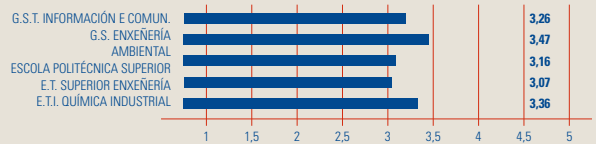
CIENCIAS DA SAÚDE



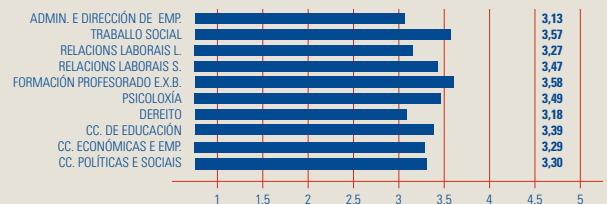
CIENCIAS EXPERIMENTAIS



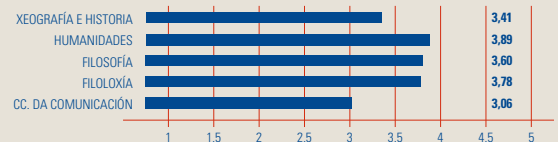
ENSINANZAS TÉCNICAS



CIENCIAS SOCIAIS E XURÍDICAS



HUMANIDADES





SATISFACCIÓN DO PROFESORADO

A enquisa de opinión do profesorado pretende coñecer aspectos relativos á relación profesor/a-estudante, motivación, medios, necesidade de formación complementaria para o futuro...

Alto grao de satisfacción do profesorado respecto á súa percepción sobre o comportamento, actitude e capacidades do estudantado da USC.



Alto grao de satisfacción do profesorado cos Servizos de Apoio á Docencia ofrecidos pola USC.

Alto grao de satisfacción do profesorado coa formación para mellorar a docencia.

ESCALA DE VALORACIÓN

de 0 (baixo/insatisfacción) a 5 (alto/satisfacción)

ITEM	MEDIA
P1. Os alumnos responden positivamente ao meu traballo na aula.	3,48
P2. Os alumnos amosan unha actitude de interese cara á materia que imparto.	3,40
P3. Estou satisfeito coa relación creada cos alumnos na clase.	3,76
P4. O nivel co que chega o alumno é suficiente para abordar a materia.	2,77
P5. Coñezo o nivel de comprensión dos alumnos.	3,71
P6. A actitude dos alumnos ante a materia estimula o meu interese pola docencia da mesma.	3,41
P7. Síntome motivado para impartir a docencia desta materia.	4,15
P8. Globalmente, estou satisfeito co traballo realizado polo alumno nas mis clases.	3,48

ESCALA DE VALORACIÓN

de 0 (baixo/insatisfacción) a 5 (alto/satisfacción)

ITEM	MEDIA
P9. Os servizos de apoio á docencia da USC cubren as miñas necesidades como docente desta materia.	3,28
P10. Conto, no centro, cos recursos necesarios para a docencia desta materia.	3,49

ESCALA DE VALORACIÓN

de 0 (baixo/insatisfacción) a 5 (alto/satisfacción)

ITEM	MEDIA
P12. Novas tecnoloxías aplicadas á docencia.	4,16
P13. Apoio didáctico e pedagóxico xeral.	3,16
P14. Apoio didáctico e pedagóxico específico por áreas de coñecemento.	3,75

5.3. Cultura da calidade e da mellora continua



Continuación do Programa de Avaliación do Plan Nacional de Avaliación da Calidade das Universidades, finalizando en 2003 a avaliación das seguintes titulacións:



Estes procesos de avaliación permiten coñecer puntos fortes e debilidades de cada titulación. Para que este proceso teña éxito cómpre deseñar accións concretas, específicas e realistas, que permitan corrixir as disfuncións. Estas accións aparecen recollidas no Plan de Mellora de cada titulación e a súa posta en marcha e financiamento iniciouse en 2003.



TITULACIÓN	CENTRO
Enxeñería Química	FACULTADE DE QUÍMICA
Enxeñería Técnica Industrial (especialidade Química Industrial)	FACULTADE DE CIENCIAS (LUGO)
Profesor/a en Educación Primaria	ESCOLA UNIVERSITARIA DE FORMACIÓN DO PROFESORADO (LUGO)
Profesor/a en Educación Infantil	ESCOLA UNIVERSITARIA DE FORMACIÓN DO PROFESORADO (LUGO)
Profesor/a en Lingua Extranxeira	ESCOLA UNIVERSITARIA DE FORMACIÓN DO PROFESORADO (LUGO)
Profesor/a en Educación Física	ESCOLA UNIVERSITARIA DE FORMACIÓN DO PROFESORADO (LUGO)
Profesor/a en Educación Primaria	FACULTADE DE CIENCIAS DA EDUCACIÓN
Profesor/a en Educación Infantil	FACULTADE DE CIENCIAS DA EDUCACIÓN
Profesor/a en Lingua Extranxeira	FACULTADE DE CIENCIAS DA EDUCACIÓN
Profesor/a en Educación Musical	FACULTADE DE CIENCIAS DA EDUCACIÓN
Licenciatura en Filoloxía Francesa	FACULTADE DE FILOLOXÍA
Licenciatura en Filoloxía Inglesa	FACULTADE DE FILOLOXÍA

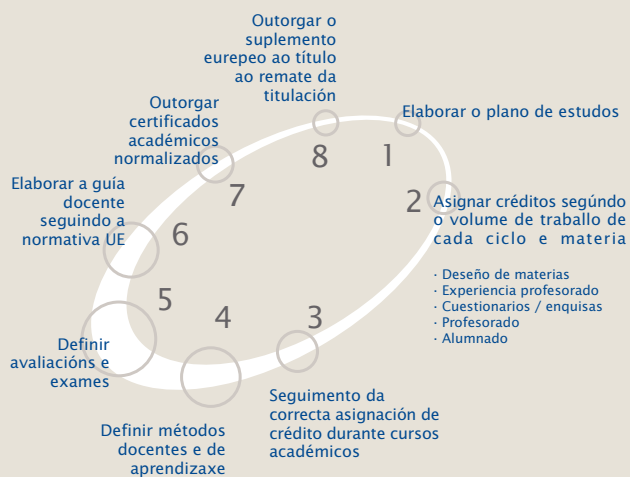


Establecemento de 10 Accións de Mellora cun gasto de 40.500 euros para as accións propostas pola Facultade de Ciencias da Educación e a Facultade de Xeografía e Historia.

5.4. Espazo Europeo de Educación Superior (EEES)

Adaptación ao Espazo Europeo de Educación Superior (EEES) mediante a adopción dos créditos ECTS (European Credit Transfer System) en relación coa estrutura cíclica das titulacións, tendo en conta os perfís profesionais que determinan os contidos específicos de cada titulación.

Os aspectos que se teñen en conta no deseño das titulacións, en relación coa asignación correcta dos créditos ECTS, resúmese no seguinte esquema:



A utilización do crédito europeo, no seu sentido máis amplo de transferencia e acumulación, favorece tanto ao estudantado coma ao mercado laboral, promovendo a exportación a outros países, creando sistemas máis áxiles e flexibles de recoñecemento académico.



Fomento da investigación e novas tecnoloxías

REFLEXIÓNS:

A través da investigación e a integración e impulso das TIC apoiamos o desenvolvemento da Europa do Coñecemento e transferimos ese coñecemento á sociedade con eficacia e xerando valor.

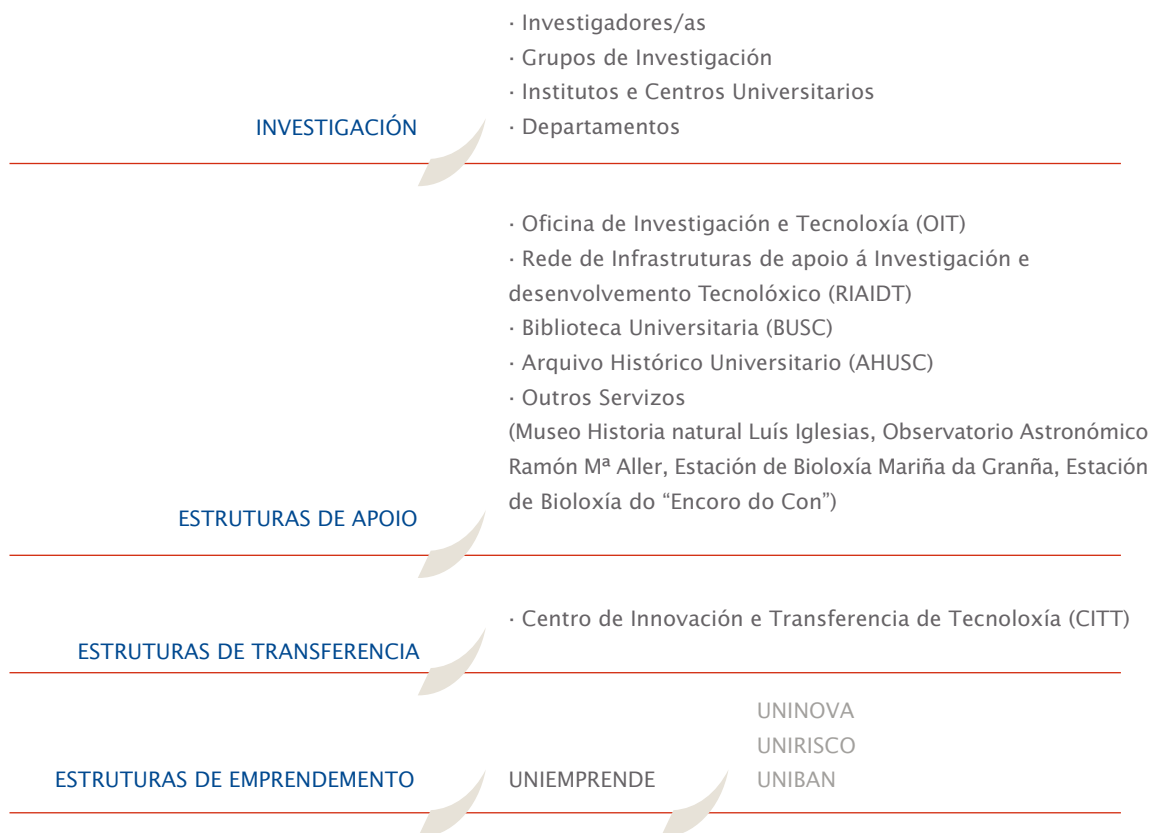
Desde a USC traballamos con estes obxectivos, desenvolvendo unha estratexia en diferentes niveis que cubran todo o ciclo, desde o fomento da investigación (básica e aplicada), ata a difusión e transferencia dos resultados de dita investigación e o apoio para a creación de empresas baseadas na I+D+i, sendo en todas estas liñas o actor principal da Comunidade galega.

A isto hai que unir as accións de formación para a investigación, a participación na creación e funcionamento de parques tecnolóxicos e científicos, o fomento da iniciativa emprendedora (UNIEMPRENDE) e a promoción do uso das TIC, non só entre os membros da Comunidade Universitaria senón como axente activo do pulo á sociedade da información en Galicia.

Co desenvolvemento simultáneo e coordinado de todas estas liñas estratéxicas, conseguimos ser unha das Universidades españolas de referencia en materia de investigación, desenvolvemento, innovación e emprendemento.



6.1 Organización da investigación





6.2 Recursos para a investigación

RECURSOS HUMANOS

· A USC ten unha importante e crecente actividade investigadora, tal e como reflicten as cifras de dedicación do noso persoal.

· Distribución do persoal contratado e bolseiros/as con cargo a actividades de investigación.

· Este perfil investigador presenta un alto potencial de desenvolvemento no futuro, xerado pola importante proporción de persoal de alta cualificación investigadora (doutores/as).

RECURSOS MATERIAIS

· Existencia dunha potente rede de infraestruturas de soporte con obxecto de dar maior operatividade aos recursos dedicados á investigación, apoiando aos grupos de investigación e resolvendo as necesidades do sector empresarial.

· UNIPARC (Parque científico da Universidade de Santiago de Compostela), creado, como estrutura, no ano 2001, no contexto do Parque científico-tecnolóxico das Universidades de Galicia.

· Participación na promoción e desenvolvemento do Parque Tecnolóxico de Galicia (PTG), co fin de dar solucións concretas aos problemas que se presentan na actividade empresarial galega.

· 931 PDI (Personal Docente e investigador) con actividades de I+D (57% do total).
· Os/As investigadores/as da USC representan o 51% do total de persoal investigador do Sistema Universitario de Galicia.

CONVOCATORIAS NACIONAIS	Nº CONTRATOS
Ramón y Cajal	15
FPI / FPU	60
CONVOCATORIAS AUTONÓMICAS	Nº CONTRATOS
Parga Pondal	19
Predoutorais	139
FPII	36
Técnicos RIAIDT	21
CONTRATOS E PROXECTOS DE INVESTIGACIÓN	Nº CONTRATOS
Bolseiros/as	520
Contratos	809
Total	1.619

1.644 doutores/as (75% do total do PDI).

UNIPARC é unha estrutura organizativa e física que materializa a vinculación efectiva dos recursos tecnolóxicos da USC co seu entorno económico e empresarial, co obxectivo de:

- Dispoñer de espazos e dotacións que permitan o desenvolvemento e consolidación das áreas (interdisciplinares) con maior solvencia científica, potencialidade tecnolóxica e proxección socioeconómica da USC.

- Facilitar a interacción operativa entre o campus tecnolóxico e o campus de Ciencias da Saúde, propiciando sinerxias para unha óptima rendibilización de recursos e capacidades científico-técnicas nas áreas de I+D en biomédica.
- Establecer un conxunto de servizos e instalacións para a materialización das iniciativas científicas, tecnolóxicas e empresariais que poidan derivarse da cooperación tecnolóxica entre a investigación universitaria e os seus socios empresariais.

O PTG está participado nun 2% pola USC.

ESTRUTURAS DE APOIO

Red de Infraestruturas de Apoio á Investigación e Desenvolvemento Tecnolóxico (RIADIT).

UNIDADE DE RESONANCIA MAGNÉTICA
SECCIÓN DE RESONANCIA MAGNÉTICA NUCLEAR
SECCIÓN DE RESONANCIA PARAMAGNÉTICA
UNIDADE DE DIFRACCIÓN DE RAIOS X
SECCIÓN DE DIFRACCIÓN DE MONOCRISTAIS
SECCIÓN DE DIFRACCIÓN DE CRISTALINO
UNIDADE DE ESPECTROMETRÍA DE MASAS
UNIDADE DE ANÁLISE ELEMENTAL
UNIDADE DE ESPECTROSCOPÍA IR-RAMAN
UNIDADE DE MAGNETOSUSCEPTIBILIDADE
UNIDADE DE MICROSCOPÍA ELECTRÓNICA
UNIDADE DE ARQUEOMETRÍA
ÁREA DE OBRADOIROS
UNIDADE DE SOPRADO DE VIDRO E CUARZO
UNIDADE DE LICUACIÓN DE NITRÓXENO E DE HÉLIO
ÁREA DE APOIO Á INVESTIGACIÓN AGROBIOLÓXICA
ÁREA DE RADIOISÓTOPOS
ÁREA DE ANIMAIS DE EXPERIMENTACIÓN

ARQUIVO HISTÓRICO UNIVERSITARIO (AHUSC)
Constituído por documentación administrativa e académica xerada pola USC, conserva, ordena e clasifica a devandita documentación.

OFICINA DE INVESTIGACIÓN E TECNOLOXÍA (OIT)
Información e servizos orientados aos/ás investigadores/as da Institución.

UNIDADE DE XESTIÓN DE PROTOCOLOS CIENTÍFICA E TECNOLÓXICA
UNIDADE DE XESTIÓN ECONÓMICA DA I+D

OUTROS SERVIZOS DE INVESTIGACIÓN

MUSEO DE HISTORIA NATURAL LUÍS IGLESIAS
OBSERVATORIO ASTRONÓMICO RAMÓN MARÍA ALLER
ESTACIÓN DE BIOLOXÍA MARIÑA DA GRAÑA
ESTACIÓN BIOLOXÍA ENCORO DO CON
HERBARIO

BIBLIOTECA UNIVERSITARIA (BUSC)
Unidade funcional de apoio á docencia e á investigación constituída por fondos.

BIBLIOTECA UNIVERSITARIA (BUSC)
UNIDADE FUNCIONAL DE APOIO Á DOCENCIA E Á INVESTIGACIÓN
CONSTITUÍDA POR FONDOS
BIBLIOTECA XERAL
11 BIBLIOTECAS DE FACULDADE OU ESCOLAS UNIVERSITARIAS
3 BIBLIOTECAS INTERCENTROS
1 BIBLIOTECA DE CAMPUS



· Apoio á investigación a través da Biblioteca Universitaria (BUSC):

▲
- Ampla dotación de fondos bibliográficos e infraestruturas destinados á investigación científica.

- Ampla oferta de servizos electrónicos con acceso a revistas, libros e sumarios científicos.

Servizo SwetsWise, que permite o acceso a unha base de datos de sumarios de revistas científicas.

Oferta do servizo SAFARI a través do Consorcio de Bibliotecas de Galicia (BUGalicia), onde os/as usuarios/as poden acceder a libros electrónicos.

▲
· Apoio á actividade investigadora por medio do Arquivo Histórico Universitario (AHUSC), onde se ofrece a investigadores/as, ademais dunha sala de consulta tradicional, unha sala de lectura de microfilmes e outra na que o/a investigador/a pode usar elementos auxiliares como ordenadores e magnetófonos.

▲
· Publicación, distribución e intercambio de teses, libros e revistas de profesorado e investigadores/as da USC, a través do Servizo de Publicacións e Intercambio Científico.

▲
- 0,89 m² construídos por usuario de Biblioteca, fronte aos 0,58 da Rede de Bibliotecas Universitarias Españolas (REBIUN).
- 5,5 estudantes por postos de lectura, fronte a 10,4 do REBIUN.
- 2,1 revistas en papel por investigador, fronte a 1,5 do REBIUN
- 96% de volumes informatizados sobre o total, fronte ao 85% de REBIUN.
- 3.307.746 € de investimento total en fondos bibliográficos, o cal supón o 41% do total de investimentos realizados polas Bibliotecas Universitarias de Galicia.

- Acceso a máis de 18.000 títulos de revistas.

- 110 libros electrónicos dispoñibles para consultas.
- 28.185 accesos a sumarios de revistas e publicacións.
- 16.097 consultas realizadas por usuarias/os a textos completos.

▲
- 10.223 consultas realizadas aos fondos do AHUSC.
Fondos documentais de diferentes organismos e institucións:
- 43.198 cartafoles.
- 11.465 libros de consulta.
- 1.753 pergameos.
- 40.000 protocolos.
- 4.872 mapas e planos.
- 255.432 expedientes.
- 2.917 microfilms.
- 1.000.000 imaxes dixitais.

▲
- 121 teses publicadas.
- 21 revistas publicadas.
- 50 libros publicados.

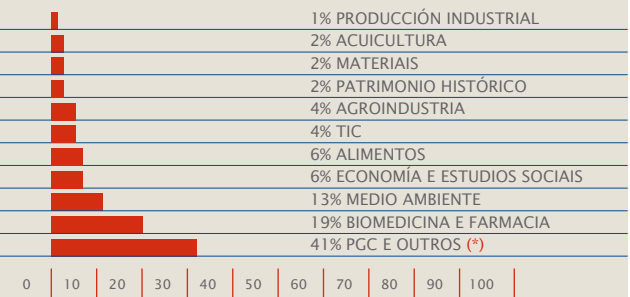
6.3 Oferta investigadora

▲ Importante actividade investigadora nos diferentes eidos de interese social e económico, así como nas grandes disciplinas científicas.

▲ Institutos universitarios destinados á investigación científica e técnica ou á creación artística; desenvolvendo estudos de doutoramento, de posgrao e de formación continua, prestando asesoramento técnico e promovendo a formación científica, técnica, artística e pedagóxica.

▲ Centros propios da Universidade de Santiago de Compostela (USC) destinados á investigación científica e técnica así como á creación artística.

ACTIVIDADES DE I+D 2003 Distribución por Área Temática.



(*) PGC y Otros: Actividades de Inv. fundamental o non adscritas específicamente a áreas socioeconómicas.

ACTIVIDADES DE I+D 2003 Distribución por Gran Área Científica. Unidad: millón de euros xestionados.

ÁREA	TOTAL	% TOTAL
ACE	8,25	31,44 %
ACS	7,84	29,88 %
AET	4,78	18,22 %
ACX	3,61	13,76 %
AHU	1,76	6,71 %
TOTALES	26,24	100,00 %

ACE: CC. Experimentais ACS: CC. Saúde AET: CC. Tecnolóxicas
ACX: CC. Soc. y Xurídicas AHU: Humanidades

▲ Instituto de Lingua Galega (ILG).
Instituto de Acuicultura.
Instituto de Cerámica.
Instituto de Ciencias Neuroloxicas "Pedro Barrié de la Maza".
Instituto de Criminoloxía.
Instituto de Dereito Industrial.
Instituto de Estudos e Desenvolvemento Económico de Galicia.
Instituto de Farmacia Industrial.
Instituto de Informática.
Instituto de Investigación e Análises Alimentarias.
Instituto de Investigacións Tecnolóxicas.
Instituto de Medicina Legal.
Instituto de Biodiversidad Agraria e Desenvolvemento Rural IBADER.
Instituto de Matemáticas.
Instituto de Ortopedia e Banco de Texido Musculoesquelético.
Instituto de Ciencias da Educación.
Instituto de Física de Altas Enerxías.

6.4 Resultados da actividade investigadora

Activa participación en todas as convocatorias de proxectos de I+D (Programa Marco da UE, Plano Nacional de Investigación Científica, Plan Galego de Desenvolvemento e Innovación Tecnolóxica 2002-2005 -PGIDT).

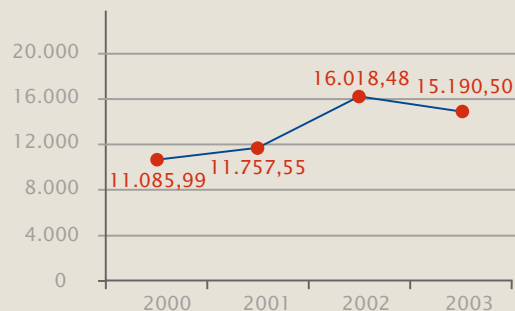
Os resultados obtidos pola USC na captación de recursos de programas públicos destinados á investigación, poñen de relevo a elevada capacidade investigadora da Universidade de Santiago de Compostela.

PROXECTOS DE INVESTIGACIÓN



Proxectos de investigación ano 2003	Nº	Importe euros
Proxectos da Unión Europea	19	1.165.032
Proxectos nacionais	101	8.328.996
Proxectos autonómicos	124	4.843.738
Outros proxectos	60	852.735
Total	304	15.190.502

PROXECTOS DE INVESTIGACIÓN (Miles de euros)



Oitava Universidade española na captación de fondos do Plan Nacional de I+D.
Do total de fondos conseguidos polas Universidades galegas, a USC obtivo o 58%.



6.5. Transferencia de coñecemento á empresa

Relevante xeración de resultados científicos.

Fomento da transferencia das tecnoloxías xeradas na USC a través dos proxectos PETRI (Plan Estatal de Transferencia de Resultados de Investigación), mediante a concesión de subvencións para proxectos en curso, que desen lugar a resultados científicos con posible aplicación industrial, pero que precisen dunha dotación económica complementaria para a obtención de resultados potencialmente transferibles.

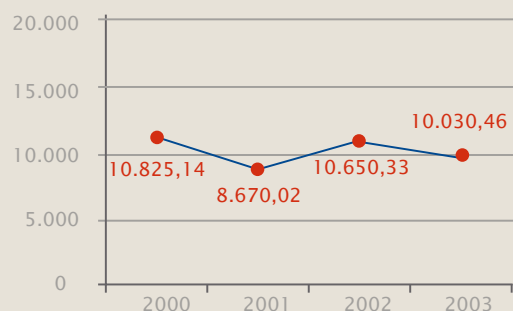
Crecemento da participación en convenios, contratos e servizos de I+D, con empresas e Administración, que cun volume medio anual de 12 millóns de euros supera ao total captado polas outras universidades galegas, convertendo á USC no primeiro motor científico-tecnolóxico.

9 patentes licenciadas.
222 Teses defendidas.
231 Capítulos en libros de investigación.
1561 Artigos en revistas.
1685 Publicacións de investigación derivadas de Congresos
175 Reunións científicas organizadas por profesorado da USC.

- Sétima universidade española en número de publicacións científicas (3.826 publicacións).

6 proxectos PETRI aprobados cunha subvención de 298.795,51€, posicionándonos como a décima Universidade española en canto a actividade de Servizos de I+D co entorno social e económico no período 2000-2003.

Convenios, contratos e servizos de I+D - miles de euros



▲ Fomento da Investigación Cooperativa como base para alianzas estratéxicas coa empresa e outros axentes sociais:

▲ Fortaleza da USC no eido biomédico.

▲ Xestión e comercialización de patentes a través da Oficina de Investigación e Tecnoloxía (OIT) prestando asesoramento e servizos en materia de protección de resultados (Propiedade Intelectual e Industrial) aos/ás investigadores/as.

▲ Desenvolvemento de programas e Capacidades Operativas en xestión de Resultados e Cooperación Tecnolóxica, algúns dos cales son implantados pola Dirección Xeral de I+D e aplicados polas universidades e OTRIs (Oficina de Transferencia de Tecnoloxía) de Galicia baixo a coordinación e titoría do CITT.

Convenios, contratos e servizos Año 2003	Nº	Importe euros
Contratos con empresas	137	3.001.653
Contratos con entidades públicas	101	4.209.874
Contratos plano galego IDT	29	1.318.589
Informes	206	1.500.348
Servizos xerais	13	0
Total	486	10.030.465

Creación de Institutos Universitarios mixtos, en colaboración con empresas e organismos públicos: Instituto de Cerámica, Instituto de ortopedia e banco de tecidos musculoesqueléticos.

▲ Investigación clínica no marco do Complexo Hospitalario Universitario de Santiago (CHUS):

- REDE de Farmacoxenómica.
- Plataforma de Xenotipado.
- Instituto de Medicina Legal.
- Instituto de ortopedia e banco de tecidos musculoesqueléticos.
- Instituto de Ciencias Neurolóxicas Pedro Barrié de la Maza.

▲ Sexta universidade española en solicitude de patentes á Oficina Europea de Patentes e sétima na Oficina Española de Patentes.

▲ Resultados de xestión e comercialización de patentes:

- 9 patentes licenciadas e 45 en carteira.
- 4 patentes licenciadas a ADVANCEL (Biotec Catalana) con toma de participación da USC e implantación da empresa en Santiago.
- 2 patentes licenciadas a KERAMAT (Spín off de la USC) para a comercialización de biomateriais cerámicos.

6.6 Pulo á sociedade da información en Galicia.

▲ Participación activa en grupos e foros impulsando accións de sensibilización e definición de estratexias da Sociedade da Información (SI) en Galicia.

▲ Accións e convenios para impulsar proxectos de referencia.

Desde o 2º Semestre de 2003 o Reitor da USC é o presidente do Grupo de Traballo das TIC na Conferencia de Reitores de Universidades Españolas. (CRUE-TIC).

▲
· Difusión de cometidos esenciais da SI na sociedade (Semana Galega da Ciencia e Tecnoloxía).

· Contribucións para a construción dun modelo novo de Sociedade da Información (Consello Asesor das Telecomunicacións, Foro Novas Tecnoloxías e Voluntariado).

· Consolidación da Semana Internacional das TIC en Galicia (foro e-Gallaecia) da que a USC é socio fundador e un dos seus principais impulsores, coma o foro máis prestixioso a nivel galego e un dos máis reputados a nivel nacional.

▲
· Acordo coa Asociación Compostela Monumental, para facilitar o impulso da rede sen fíos en Santiago de Compostela.

· Avaliación da creación de proxectos de impulso á certificación de coñecementos TIC, CERTICAP e certificación europea ECDL.

Constitución de subgrupos de traballo nos seguintes ámbitos:

Acordos e convenios con institucións e empresas (sinatura dixital, despregamento de tecnoloxía sen fíos, acordos de formación, difusión, etc).

Realización do primeiro estudo das TIC no sistema universitario español (SUE), dirixido e desenvolvido desde a USC.





6.7. Transferencia activa: emprendemento

▲ A Universidade de Santiago de Compostela, foi e é pioneira en España no desenvolvemento de programas de detección e captación de emprendedores/as, así como na creación da infraestrutura necesaria para converter unha idea nunha empresa viable.

· O Programa UNIEMPRENDE, creado no ano 2000, recolle todas as actividades que a Universidade de Santiago de Compostela desenvolve no eido da creación de empresas, desde a divulgación da cultura emprendedora e a captación e formación de emprendedores/as ata o asesoramento e financiamento dos proxectos empresariais.

· **DIFUSIÓN DA CULTURA EMPRENDEDORA:** co obxectivo de incrementar o número de vocacións empresariais na Universidade de Santiago de Compostela, especialmente entre a comunidade investigadora.

· **DETECCIÓN DE NOVOS PROXECTOS EMPRESARIAIS**
Trátase de identificar dentro das capacidades de produción científica e de prestación de servizos da USC, liñas de traballo susceptibles de ser explotadas desde a óptica empresarial.

▲ No ano 1998 a Universidade de Santiago de Compostela e o Concello de Santiago de Compostela crean unha incubadora de empresas de base tecnolóxica (UNINOVA).

A Universidade de Santiago de Compostela, como complemento á creación da incubadora de empresas e para completar o ciclo de servizos a emprendedoras/es, púso en marcha a sociedade de capital-risco UNIRISCO.



Seminarios de Difusión da Cultura Innovadora
Obradoiros de Xeración e Maduración de Ideas Empresariais
Seminarios de Planificación Empresarial.

Detección a través del CITT (OTRI) de proxectos empresariais con base tecnolóxica, a través da súa propia metodoloxía de avaliación de tecnoloxías XESTEC.

Concurso de Iniciativas Empresariais co obxectivo fundamental de promover a creación de empresas e iniciativas de autoemprego na comunidade universitaria con dúas modalidades (ideas e proxectos).



Estruturas e Servizos de Apoio a Emprendedores/as:

- Asesoramento Especializado para a Creación de Empresas.

- UNINOVA Incubadora de Empresas para a creación de empresas innovadoras de base tecnolóxica que se orixinen en proxectos de I+D da USC:

- Membro de asociacións internacionais que actúan como foro de debate onde se perfilan liñas de actuación en avances científicos e tecnolóxicos.



UNIRISCO GALICIA, promovida por a USC, é unha sociedade de capital-risco creada co obxectivo de promover a creación de empresas que aproveiten o coñecemento xerado pola Universidade, mediante operacións de investimento temporal no capital das devanditas ou outros instrumentos financeiros, segundo criterios de rendibilidade e creación de emprego, e autorizada pola Comisión Nacional del Mercado de Valores no ano 2000.

Seguimento e asesoramento permanente a emprendedores/as en todas e cada unha das fases para a creación da empresa a través dos puntos de información xestionados polas OSIX (Oficina de Servizos Integrados á Xuventude, encuadradas dentro da área de inserción e orientación laboral da USC).

Sociedade participada pola Universidad de Santiago de Compostela (USC) e O Concello compostelano entre os servizos que presta aos novos emprendedores/as destacan:

- A elaboración do plan de empresa.

- O asesoramento na xestión.

- O apoio na política comercial.

- Xestión de espazos físicos para a ubicación da empresa.

- IASP (International Association of Science Parks).

- TII (Technology Information Innovation).

Empresas activas instaladas/incubadas.

BIONOVA, S.L. – KERAMAT, S.L. – LBS TELECOMUNICACIONES, S.L. – STS PROYECTOS INTEGRALES EN CULTURA Y PATRIMONIO, S.L. – HELIONOVA, S.L. – DEVALAR CONSULTORÍA EUROPEA, S.L. – EGANET, EMPRESAS GALEGAS ADICADAS A INTERNET – ZELTINOVA, S.L. – NEOKER, S.L. – ACUIDIMO, S.L. – CODIGO CERO COMUNICACIÓN, S.L. – AVA SOLUCIONES TECNOLÓGICAS, S.L. – GALICIAN MARINE AQUACULTURE, S.L. – CIENTISOL, S.L. – IRRADIA CONSULTING SOLAR, S.L.



Os accionistas son:

Universidade de Coruña, Universidade de Santiago de Compostela, Universidade de Vigo, Grupo San José Grupo R, INDITEX, Caixa Galicia, Caixanova, Banco Pastor, Banco Portugués de Investimento, Consorcio da Zona Franca de Vigo.

Carteira de 8 empresas novas cun investimento de 348.257 euros:

-HELIONOVA, SL - GALICIA BANNER - BALNEARIO DO RÍO PAMBRE, S.L. - DEVALAR CONSULTORÍA EUROPEA, S.L. - SIGNO SISTEMAS DE INFORMACIÓN XEOGRÁFICA E CARTOGRAFÍA DIXITAL, S.L. - ENXENIO, S.L. - GIMENA INGENIERÍA, S.L. - PROXECTOS CONSULTORÍA E FORMACIÓN, S.L.

Carteira de 6 empresas de base tecnolóxica cun investimento de 448.873 euros:

GALCHIMIA, S.L. – PHARMATOOLS DIGITAL INTERACTIVE SERVICES, S.L. – HIFAS DA TERRA, S.L. – CELTINOVA, S.L. – ADVANCED IN VITRO CELL TECHNOLOGIES, S.L. – KERAMAT, S.L.



UNIBAN é a primeira rede de anxos investidores (Business Angels) impulsada por unha universidade pública española con obxecto de conectar emprendedores/as promotores/as de bos proxectos con investimento privado.



Escola de Negocios UNIEMPRENDE (ENU): Centro de formación e colaboración inter-universitaria do programa de creación de empresas.

EMPRENDIA : é o primeiro portal en internet exclusivamente dedicado a emprendedores/as tecnolóxicos de universidades españolas e iberoamericanas.



RESULTADOS DO PROGRAMA UNIEMPRENDE

- DATOS AGREGADOS 2001, 2002, 2003.
- 189 proxectos empresariais asesorados.
- 90 empresas constituídas.
- 12 empresas de Base Tecnolóxica.
- 594 ideas avaliadas con 51.600 euros entregados en premios.
- 150 proxectos avaliados con 76.500 euros entregados en premios.
- 14 proxectos financiados.



Un contorno para facilitar a aprendizaxe

Adaptándonos ás esixencias da sociedade, así como aos máis innovadores enfoques educativos, formulamos un proceso formativo baseado na aprendizaxe permanente que se desenvolve desde o primeiro ata o cuarto ciclo (este para maiores de cincuenta anos). Este enfoque de formación refórzase con múltiples iniciativas de apoio complementarias, e cunha ampla oferta de recursos de apoio á aprendizaxe, entre os que destacan a Biblioteca Universitaria, o Centro de Competencia de Innovación Educativa e Tecnoloxías da Información e Comunicación (CCIETIC) na actualidade transformado no Centro de Tecnoloxías para a Aprendizaxe (CeTA) e a Rede de Aulas de Informática.

Este esforzo de apoio á formación integral e profesional, que require o estudiantado actual, refórzase no caso de persoas con necesidades especiais.

Se ben é certo que a calidade dunha Universidade depende en boa medida do rendemento discente do seu estudiantado, tamén consideramos fundamental a súa participación na vida institucional.

Ese papel preponderante que debe ter o noso estudiantado debe facilitarse dispoñendo dun marco formal que lles dea garantías, programas e accións que promovan a participación e permitan recoller as súas contribucións. Isto levounos a recoller de forma expresa os seus dereitos nos Estatutos da USC, considerando como estudantes da USC a aquelas persoas que están matriculadas en estudos conducentes á obtención de titulacións de



grao ou posgrao nos nosos centros propios (marco orgánico para a súa participación recóllese no capítulo 4 da presente Memoria). Así mesmo promóvense e desenvólvense accións co obxecto de facilitar esa participación, garantindo que todo o estudiantado poida gozar delas en igualdade de condicións, destacando:

- A organización, promoción e participación en actividades formativas, culturais, recreativas e a utilización de instalacións e servizos universitarios.
- A liberdade de asociación, sindicación, reunión, manifestación e folga dentro do ámbito universitario.
- A organización, promoción e participación en actividades que contribúan a vincular a USC co seu contorno e a mellora da institución.
- Os beneficios das axudas ou subvencións que a Universidade estableza.
- A información permanente, mediante a difusión nos diferentes medios e soportes, sobre todas as cuestións que afecten á comunidade universitaria.
- A formulación de pedimentos, reclamacións e queixas.
- A confidencialidade de datos persoais ou académicos legalmente protexidos.
- O uso da lingua galega a todos os niveis e en todas as relacións coa USC.
- A participación nas actividades de voluntariado que se desenvolven na Universidade.
- A garantía das debidas condicións de seguridade e hixiene no desenvolvemento da súa actividade.

7.1 Orientación Preuniversitaria



“Programa A Ponte entre o Ensino Medio e a USC”, para facilitar o ingreso na USC a estudantes procedentes do Ensino Medio, a través de reunións con directores/as dos centros, orientadores/as, asociacións de pais e nais de estudantes.



Impulso de traballos conxuntos do profesorado de Ensino Secundario e da Universidade para discutir contidos e elaborar métodos que favorezan o tránsito entre os dous niveis.



Colaboración coa Comisión Interuniversitaria de Galicia nas probas de selectividade (CIUG).



- Charlas de presentación impartidas en 119 centros de Ensino Medio da Comunidade Autónoma galega ás que asistiron 1.637 estudantes.
- Xornadas de Portas Abertas: 39 centros visitados con asistencia de 3.658 estudantes.
- Encontro co/as directores/as de Centros de Ensino Medio na que estiveron representados 99 Centros da Comunidade Autónoma a través do persoal de dirección, orientadores/as, titores/as de 2º de bacharelato, xefes/as de estudo.
- Encontro coas asociacións de pais e nais de estudantes de Centros de Ensino Medio na que estiveron representadas 238 ANPAs de toda Galicia.
- Seminarios de intercambio de información con profesorado de Ensino Medio nos que estiveron representados 45 centros.

7.2 Formación Regrada (Primeiro e Segundo Ciclo)



“Universidade completa, con titulacións en todas as grandes áreas do saber e con campus nas cidades de Santiago de Compostela e Lugo”.

- Titulacións oficiais por grandes Áreas do saber.

- Titulacións segundo duración do ciclo académico.



Resultados académicos de primeiro e segundo ciclo.

Elevada porcentaxe de titulados/as cun alto nivel de calidade do ensino:

- Taxa de éxito do estudantado, medida como o número de créditos aprobados sobre o total de examinados.

- Taxa de rendemento por áreas, definida como o número de créditos aprobados sobre o total dos matriculados.



- A oferta de titulacións de primeiro e segundo ciclo da USC supón o 44,8% do total de titulacións do SUG (Sistema Universitario de Galicia).

- Humanidades: 15 titulacións.
- Ensino Técnico: 9 titulacións.
- Ciencias Experimentais: 7 titulacións.
- Ciencias da Saúde: 6 titulacións.
- Ciencias Xurídicas e Sociais: 22 titulacións.

- 22 Titulacións de 3 anos de duración.
- 31 Titulacións de 5 anos de duración.
- 6 Titulacións de 2 anos de duración, adicionais a unha titulación de 3 ou 5 anos.

- O estudantado matriculado na USC supón o 38,9% do total do SUG.
- A USC contribúe co 33,1 % de graduadas/os de primeiro e segundo ciclo do total do SUG.

- O estudantado da USC aproba o 80,60% dos créditos dos que se examina.

- O estudantado da USC aproba o 60,91% dos créditos dos que se matriculan o que supón unha taxa de rendemento superior á media do SUG.



7.3 Doutoramento (Terceiro ciclo)

- Porcentaxe de estudantes que terminan os seus estudos no seu período académico natural (datos curso 2002-03. MECD).



Os títulos de terceiro ciclo constitúen o máximo nivel formativo do sistema universitario español, confórmanse en dúas etapas:

- Etapa de formación: a superación desta fase garante a suficiencia investigadora permitindo a obtención do Diploma de Estudos Avanzados.

- Etapa de teses: ao remate da cal se obtén o título de doutor/a.

Resultados académicos de terceiro ciclo.

- Recoñecemento da suficiencia investigadora conseguindo o Diploma de Estudos Avanzados (DEA).

- Teses presentadas.

- De 1.383 titulados/as de ciclo curto do SUG que terminan os seus estudos en 3 anos, 729 estudantes son da USC (52,7%).

- De 813 titulados/as de ciclo longo do SUG que terminan os seus estudos en 4 anos, 465 estudantes son da USC (57,2%); mentres que dos 2.655 estudantes que se gradúan en 5 ou 6 anos, 1.236 son da USC (46,6%).



- 62 programas de doutoramento.

- 1.518 estudantes en etapa de formación, o que supón o 45,35% do total do SUG e o 2,24% do total das Universidades Públicas Españolas.

- 1.955 estudantes realizando teses.

- 583 estudantes da USC.

- 222 da USC, o que supón o 61,84% do total de teses do SUG e o 5,98% de todas as Universidades Públicas Españolas.

- 20 Teses recibiron a Mención honorífica de Doutoramento Europeo.

7.4 Recursos para a aprendizaxe



Biblioteca Universitaria (BUSC).

Apoio á aprendizaxe e á investigación, a través da BUSC, garantindo a accesibilidade a todos/as os/as usuarios/as.

- Oferta de servizos axustada aos requirimentos dos/as usuarios/as.

- Esforzo investidor para a actualización e mellora do Fondo Bibliográfico da BUSC, respectando o principio de integridade.



- 1 Biblioteca Xeral, 11 de centros, 4 intercentros e 1 de Campus (Lugo).
- 187 novos postos de lectura (total 6.533).
- 4.485 novos m² de Bibliotecas Universitarias (total 35.519).
- 9.493 novos metros de andeis de libre acceso, 26.246 metros totais, o 46,62% dos metros totais do Sistema Universitario de Galicia.

- 246.156 empréstitos a estudantes (inclúe empréstito a domicilio).
- 262 días de apertura ano incluídos sábados pola mañá e domingos e festivos nalgúns centros.
- Horario de 8,00 a 20,00 horas, ampliándose en época de exames ata as 3,00 horas, o que supón unha media de 71 horas de apertura semanal.

- 29.382 novas monografías (total BUSC: 1.058.754).
- Investimento total en adquisición de novos fondos (monografías, revistas, outros soportes) por 3.263.488,81 euros.





Rede de Aulas de Informática (RAI).

Con esta denominación están agrupados todos os recursos postos a disposición dos/as estudantes para a aprendizaxe das TIC.

·Infraestruturas físicas e tecnolóxicas a disposición de estudantes.

·Oferta de servizos á comunidade universitaria.

·Formación ofimática.



Centro de Linguas Modernas (CLM).

Para a aprendizaxe de idiomas a USC a través do CLM dispón de dúas liñas básicas de actuación:

· 69 aulas, 9 delas de nova creación, distribuídas en 28 centros nos Campus de Compostela e Lugo.
 · 1.275 postos de traballo conectados a internet cun incremento anual do 16,2% (178 novos ordenadores) respecto ao curso anterior.
 · Renovación do 14,75% do parque informático.

· Apertura diaria de polo menos unha aula de cada centro para a realización de traballos, para a aprendizaxe e o estudo.
 · Disposición dunha conta de correo electrónico para cada estudante que o solicite.

· Impartición de 153 cursos formativos en informática, coa participación de 2.706 estudantes.
 · 2.700 horas de docencia impartidas.

- Oferta de cursos presenciais.

- Centro autorizado para a realización dos seguintes exames oficiais
 - INGLÉS : TOEFL (Test of English as Foreign Language).
 - ALEMÁN: Start Deutsch I e II, ZD e ZMP do Goethe-Institut.
 - ESPAÑOL: DELE (Diplomas de Español como Lingua Estranxeira) do Instituto Cervantes.



Movibilidade de estudantes.

Fomento da mobilidade de estudantes, para coñecer outros países e convivir con estudantes estranxeiros, como elemento fundamental na aprendizaxe.

Oferta de cursos:

- 224 estudantes de Francés
- 761 estudantes de Inglés
- 173 estudantes de Alemán
- 89 estudantes de Italiano
- 36 estudantes de Árabe
- 26 estudantes de Checo
- 7 estudantes de Danés
- 36 estudantes de Xaponés
- 28 estudantes de Ruso
- 484 estudantes de Español



- Programa Erasmus/ Sócrates, para estudantes de 1º, 2º e 3º ciclo que queiran cursar estudos en universidades europeas.

- Programa ISEP, que permite cursar estudos nas universidades americanas integradas na rede ISEP.

- Programa SICUE de mobilidade nacional.

- Programa Bolsas MAE, que permiten realizar estudos de doutoramento, masteres e cursos de especialización de 5 a 12 meses, en universidades e centros de todo o mundo.

- Elaboración de programas propios en base a convenios bilaterais ou multilaterais con outras universidades.

- 485 acordos de intercambio con 273 universidades de 25 países europeos no marco do programa Sócrates/Erasmus, o que supuxo:
 - 428 estudantes recibidos/as provenientes de Universidades europeas a través do programa de mobilidade Sócrates/Erasmus.
 - 352 estudantes enviados/as a outras Universidades europeas a través do programa de mobilidade Sócrates/Erasmus.

- 14 estudantes enviados/as e 8 recibidos/as do programa ISEP.

- 46 estudantes enviados/as e 44 recibidos/as de SICUE/SÉNECA.

- 10 estudantes recibidos/as do programa MAE.

- 12 estudantes enviados/as a 5 países e 137 recibidos/as no marco de convenios bilaterais.

Deseño de políticas activas na recepción de estudantes estranxeiros/as a través de axudas ao estudo.

Programa de bolsas de pre e posdoutoramento para estudantes iberoamericanos/as.

Curso de lingua e cultura española para estudantes estranxeiros/as.

Cursos intensivos de verán de alemán, italiano, francés e inglés (impartidos polo CLM) para bolseiros/as Sócrates/Erasmus (estudantes que van cursar os seus estudos en universidades estranxeiras).

Programa Alban de mobilidade de estudantes de posgrao iberoamericanos/as.

-Máis de 200 convenios asinados con outras Universidades.

-Axudas por importe de 60.000 euros no Programa "Erasmus".
-Concedéronse un total de 50 becas por importe de 240.404,84 euros.

-745 estudantes de español/lingua estranxeira matriculados/as nos Cursos da Sociedade Cursos Internacionais.
-748 estudantes estranxeiros/as (maioritariamente Erasmus) matriculados nos cursos de español do CLM.

7.5 Medidas de apoio á aprendizaxe



Materias de nivelación

· Oferta de materias de nivelación destinadas a todos aqueles/as estudantes que acceden por primeira vez á universidade compostelá, e queren reforzar as súas aptitudes para cursar satisfactoriamente as materias de primeiro curso.



Titorías

Programa de titorías personalizadas que orientan á/ao estudante no ámbito académico e administrativo, e incluso na súa futura inserción laboral.

· Titorías personalizadas para axudar a aproveitar as virtualidades que ofrecen os actuais plans de estudo, así como toda a oferta complementaria da USC.

· Apoio titorial extraordinario para estudantes cun máximo de dúas materias pendentes, que sumen un máximo de 12 créditos e con catro convocatorias esgotadas cada unha.

· 715 estudantes solicitaron cursar estas materias: 615 no campus de Santiago e 100 no de Lugo.

· 194 estudantes solicitantes.
· 72 estudantes con apoio titorial extraordinario.
· 45 estudantes aprobados/as (28 estudantes en convocatoria de fin de carreira, 15 estudantes en convocatoria de xuño e 2 estudantes en convocatoria de setembro).

7.6 Introdución á práctica profesional

· Titorías de orientación no proceso de matrícula para que poidan facer unha elección de materias encamiñada a superar as atrasadas, para estudantes de cursos superiores e con fracasos continuados no intento de superar algunha materia de cursos inferiores.



Orientación práctica como elemento central da aprendizaxe, non só en relación ao deseño das clases prácticas axustando tamaño de grupo e método, senón abranguendo a inclusión no plano de estudos de prácticas en empresas e institucións.



Oferta de prácticas en empresas como introdución ao exercicio profesional desde unha óptica basicamente formativa, tuteladas desde a universidade e sometidas a un proceso de validación.



·1.763 estudantes realizaron prácticas que foron validadas como créditos de libre configuración.
·20.142 créditos validados.

7.7 Outros programas de apoio



De acordo co seu compromiso social, a USC establece políticas activas destinadas a eliminar barreiras por razóns económicas, sociais,...



Residencias

- O Servizo Universitario de Residencias da USC (SUR) proporciona aloxamento a estudantes e promove a formación integral de residentes e colexiais, a través da realización de actividades culturais, sociais e deportivas.

- 1.672 prazas ofertadas en Colexios Maiores e Residencias a estudantes de 1º e 2º ciclo e de intercambio, o que a sitúa no segundo lugar entre as universidades españolas.

O SUR está composto por:

- O SUR dispón de cuartos adaptados a persoas con mobilidade reducida.

- O acceso depende dos resultados académicos establecéndose subvencións no prezo do cuarto en función do nivel de renda.

▲
Servizo de comedores e cafeterías universitarias

· Servizo de comedores e cafeterías Universitarias, nos campus de Santiago de Compostela e Lugo, con prezos regulados por contrato.

▲
Servizo de transporte urbano

· Subvencións nos prezos do billete do transporte urbano para os membros da comunidade universitaria, nos campus de Santiago e Lugo.

- 3 Colexios Maiores universitarios
 - C.M. "Rodríguez Cadarso"
 - C.M. "San Clemente"
 - C.M. "Fonseca"
- 4 Residencias Universitarias
 - *En Santiago
 - R.U "Burgo das Nacións"
 - R.U "Monte da Condessa"
 - R.U. "Jimena e Elisa Fernández de la Vega"
 - *En Lugo
 - R.U "Jesús Bal y Gay"

·4 cuartos adaptadas a persoas que utilicen cadeira de rodas.

·Subvencións de prezos por un importe de 550.000 euros.

▲
·7 cafeterías universitarias.
·16 cafeterías-comedores.
·1 comedor universitario.

▲
·O importe total subvencionado foi de 94.000 euros, correspondente á diferenza entre o prezo cobrado e o prezo real do billete.



Bolsas e axudas a estudantes

- Xestión da convocatoria xeral de axudas do M.E.C.D. a estudantes matriculados/as en primeiro e segundo ciclo.

- Convocatoria de axudas propias ao estudo.

- Axudas "DOUTOR NICOLÁS PEÑA MARTÍNEZ" en aplicación da súa vontade e con cargo ao seu legado.

- Convocatoria de bolsas predoutorais destinadas a facilitar a realización de teses de doutoramento.



Apoio a estudantes con necesidades especiais

- Asistencia a estudantes con algunha discapacidade co fin de conseguir a súa plena incorporación á vida universitaria, labor prestado pola Área de Integración Universitaria, vinculada á Oficina de Voluntariado.

- A USC sobre o total do SUG:
 - Axudas de Material docente: 46,6%
 - Axudas de Residencia: 59,2%
 - Axudas Compensatorias: 50,1%

- Convocatoria anual de 10 bolsas destinadas a estudantes nados/as en Vigo e comarca, por un importe de 35.000 euros.

- 17 bolsas por importe de 165,00 euros.

- Existencia de adaptacións pedagóxicas e curriculares segundo as necesidades particulares de cada estudante.
- Apoio a estudantes con discapacidade sensorial e motora.

7.8 Orientación e inserción laboral

▲ A USC dispón dunha batería de medidas destinada a favorecer a inserción laboral de graduados/as:

- A Área de Orientación Laboral ocúpase do asesoramento individual e da divulgación, entre o estudantado, das cuestións relativas a saídas profesionais, técnicas de elaboración de currícula, e dispón tamén dunha bolsa de traballo.



- A Área de Autoemprego encárgase de atender as demandas dos estudantes emprendedores e a divulgar a cultura do emprendemento. Esta área está englobada dentro do programa UNIEMPRENDE.

ACTIVIDADES REALIZADAS	2003
· Entrevistas de orientación	653
· Sesiones de orientación con grupos reducidos	96
· Actividades formativas	9 media de asistentes: 25
· Asesoramento puntual: elaboración de cartas de presentación, elaboración ou revisión de currículum, afrontamento de probas de selección.	433
· Consultas informativas relacionadas coa búsqueda de emprego (directorios de empresas, saídas profesionais, ofertas de emprego, oposicións, traballo no estranxeiro, formación de posgrao, convocatorias de bolsas...)	1025
· Currícula dados de alta na base de datos do Servizo Galego de Colocación	111
· Total de currícula introducidos no Servizo Galego de Colocación	653
· Ofertas de traballo recibidas	55



Programas de prácticas profesionais para titulados/as da USC.

- A través da Fundación Empresa-Universidade Galega (FEUGA).

- A través doutros acordos entre a USC, empresas e colexios profesionais.

- Programa Europracticum, promovido polo programa Leonardo da Vinci (Unión Europea), para completar a formación a través de prácticas laborais (17 meses) en empresas e institucións europeas europeas.

Cursos de Aptitude Pedagóxica (CAP) co fin de que os estudantes poidan exercer a docencia no Ensino Secundario, impartido polo Instituto de Ciencias da Educación da USC (ICE) en modalidade ordinaria e semi-presencial.



· 279 estudantes.

· 93 convenios con empresas para prácticas de Cursos de Posgrao e Formación Continua.

· 654 inscritos.
 · 575 presentados á proba de idioma (185 aptos/as).
 · 156 estudantes entrevistados/as.
 · 66 estudantes con bolsa.

· 1.771 estudantes matriculados/as no CAP.
 · 59,0 % Matrícula ordinaria.
 · 39,5 % Matrícula Semi presencial.
 · 1,5 % Matrícula virtual.



7.9 Aprendizaxe permanente



Compatible co exercicio profesional, permitindo adaptarse ao ritmo constante de cambio da sociedade da información.



Cuarto ciclo universitario, programa de formación dirixido a estudantes maiores de 50 anos, calquera que sexa a súa titulación académica de partida.



- 29 másteres cunha participación de 674 estudantes.
- 41 cursos de especialización cunha participación de 499 estudantes.
- 37 cursos de formación continua con 592 estudantes matriculados/as.



- Pioneiros en oferta de cuarto ciclo desde o ano 1997.
- 139 estudantes matriculados/as no curso 2002-03 (campus de Compostela e Lugo).



Rendemento da nosa xestión económica

A Universidade, como ente público, está suxeita a un sistema de rendemento de contas, baseado nun estricto regulamento normativo, sobre o cal se aplica un sistema de auditorías externas por entidades acreditadas independentes, que garanten o correcto funcionamento da nosa xestión económico-financeira.

89

Sobre esta base, cada Universidade ten capacidade para desenvolver sistemas de control de xestión e información que dean garantías adicionais do seu funcionamento e permitan mellorar a eficiencia na xestión e control de ingresos, gastos e investimentos.

Nesta liña, apostamos desde o ano 1988 por establecer mecanismos de control interno independente, que nos permitan avaliar a xestión de todas as nosas contas, conséguese con isto unha eficiente distribución dos recursos económicos, avaliable no día a día.

Complementariamente, e pola autoesixencia de ir máis alá do que a lexislación na materia nos obriga, comprometémonos a informar aberta e claramente da devandita xestión, para o cal publicamos anualmente unha Memoria de Xestión, labor no que somos pioneiros entre as universidades galegas.

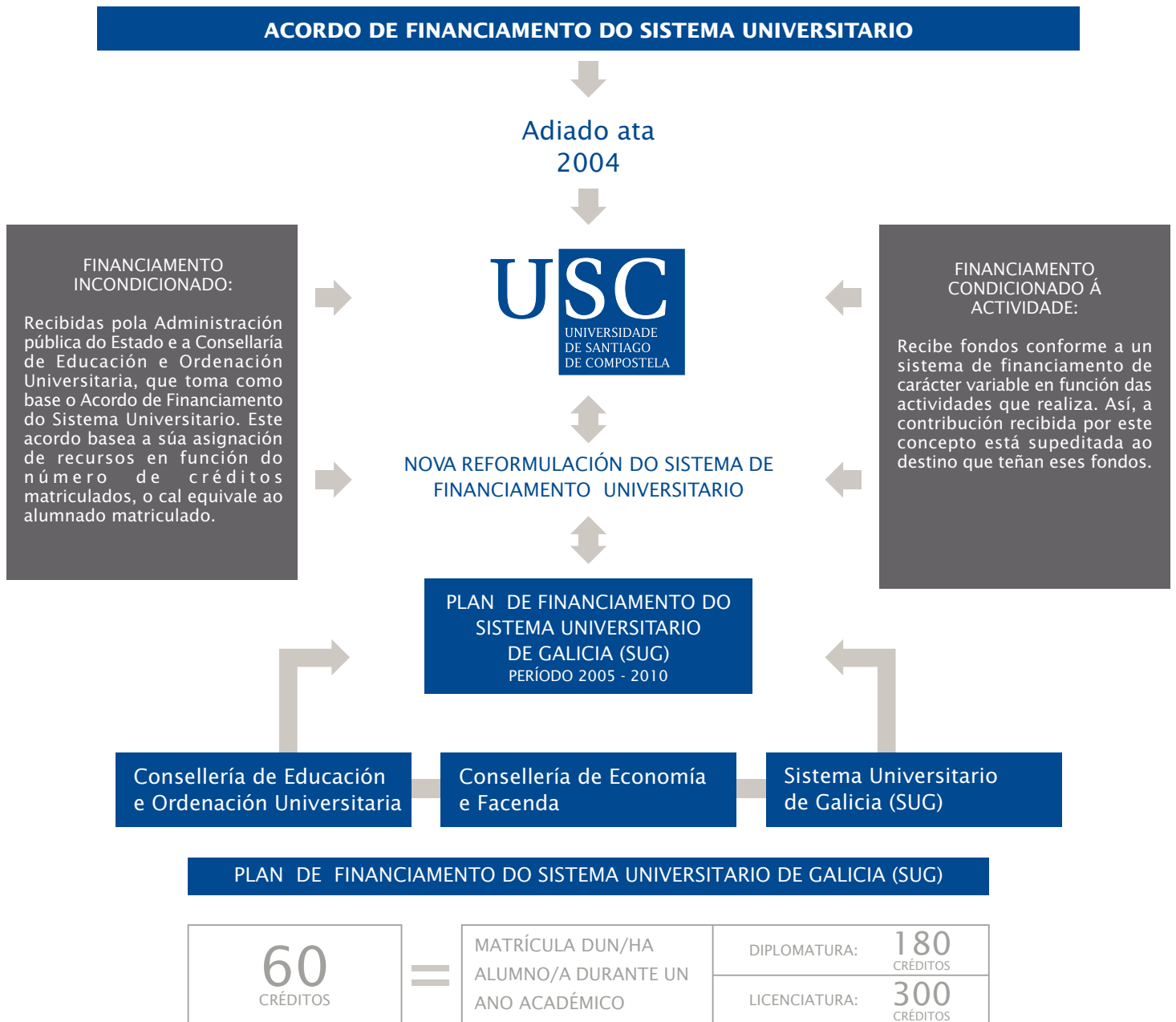
Na actualidade están dispoñibles as Memorias Económicas e de Xestión desde os exercicios 1987 a 2003 e son os seus principais indicadores os que se recollen de forma sintética neste documento, co obxecto dunha mellor comprensión do rendemento económico da USC e da nosa xestión. A Memoria Económica e de Xestión 2003 completa foi presentada, xunto con esta Memoria de Sustentabilidade, e está accesible a calquera que a requira na nosa páxina web.

A actividade económico-financiera da USC no ano 2003 veu marcada polos seguintes factores:

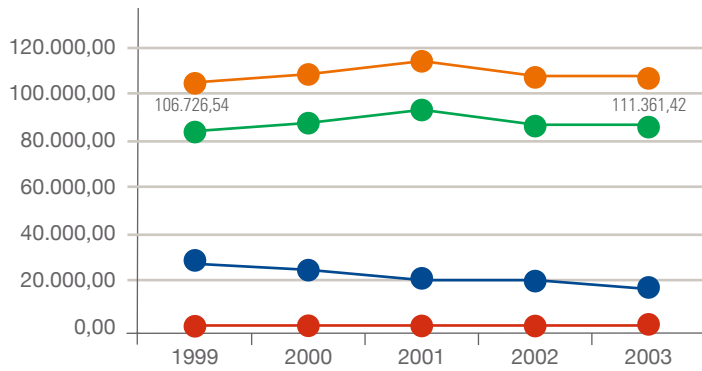
· A delicada situación económica que vén atravesando a USC nos últimos anos, derivada fundamentalmente da incapacidade do Acordo de Financiamento do Sistema Universitario de Galicia 2000-2003, adiado no seu contido fundamental tamén para o ano 2004, de dar resposta ás súas necesidades reais, por asignar recursos ás universidades en función do número de créditos matriculados –número de alumnado basicamente-, que por razóns demográficas caeu de forma moi acusada e impediu cubrir financeiramente a evolución ordinaria dos gastos. Esta realidade fíxose explícita no Presuposto do ano 2003 da USC, aprobado polos órganos de goberno da Universidade, que incluían un recurso ao endebedamento de 9,5 millóns de euros, necesarios para afrontar as necesidades básicas de funcionamento durante o citado exercicio.

· A presentación dun presuposto en desequilibrio co recurso ao endebedamento para o ano 2003, e as previsións para os exercicios seguintes, obrigaron á USC a presentar e defender diante da Comunidade Autónoma, para a súa aprobación posterior polo Consello de Política Fiscal e Financeira, un Plan de Equilibrio Económico Financeiro, e a axustar todos aqueles gastos secundarios no proceso de priorización das actuacións que a Universidade ten que desenvolver.

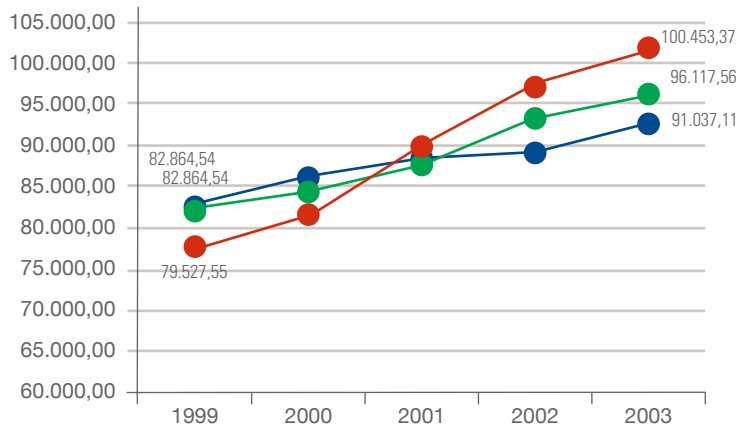
8.1 O Modelo de financiamento



Ingresos no condicionados

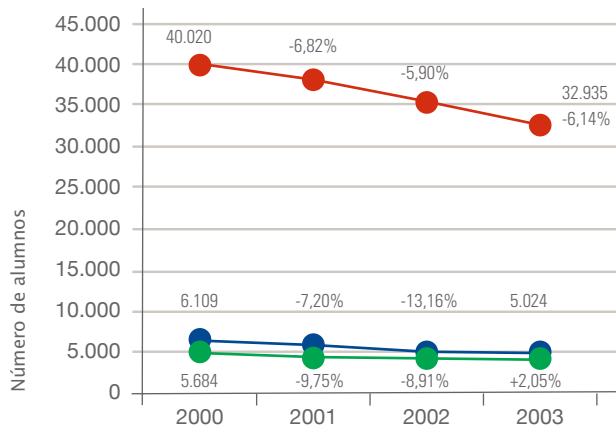


- Prezos públicos serv. académ. (non son cursos posgra e espec.)
- 10% Servicios investigación, cursos de posgra e de especialización
- Transferencias correntes
- Total ingresos capítulos III, IV y V



Subvención Acuerdo Financiamento / Gastos de persoal

- Subvención Xunta
- Gastos de persoal
- Subvención Xunta presupostada



Evolución do número de alumnos de 1º e 2º ciclo

- Titulados
- Alumnos
- Alumnos 1º-1º vez

Variación de alumnos 1º - 1ª vez:
absoluto: -1.085 relativo: -18,31%
Variación de titulados:
absoluto: -1.011 relativo: -17,79%

8.2 Estado Operativo



Gastos orzamentarios

· Docencia universitaria	4.845.220,94 €
· Investigación	28.737.369,20 €
· Producción de infraestructuras e servizos á docencia e á investigación	144.174.615,74 €
· Asistencia exterior e promoción á Comunidade Universitaria	6.063.763,14 €
· Pasivos financeiros. Devolución empréstamos e intereses	1.156.424,93 €
· Variación de activos financeiros	0,00 €
TOTAL	184.977.393,95 €



Ingresos orzamentarios

· Prezos públicos e outros ingresos	40.874.043,88 €
· Transferencias correntes	104.500.700,09 €
· Ingresos patrimoniais	577.739,18 €
· Venda de investimentos reais	15.000.000,00 €
· Transferencias de capital	23.781.155,36 €
· Variación de activos financeiros	0,00 €
· Variación de pasivos financeiros	12.688.114,74 €
TOTAL	197.421.753,25 €



Saldo orzamentario

Resultado orzamentario do exercicio (operacións non financeiras + operacións con activos financeiros)	536.358,28 €
Variación neta de pasivos financeiros	11.908.001,02 €
O saldo orzamentario do exercicio 2003 foi positivo	12.444.359,30 €



A continuación expone un cuadro de balance da situación da USC con data de 31-12-03, coas seguintes características:

- Proporciona información sobre a situación económica, é dicir, os bens e dereitos de que dispón a Universidade para levar a cabo os seus obxectivos.
- Proporciona información sobre a situación financeira, é dicir, sobre a orixe dos fondos que posteriormente foron investidos en activos da Universidade.
- Subministra información da situación económico-financeira da institución nun momento de tempo determinado.

O balance da situación da USC reflicte un patrimonio totalmente saneado e unha importante solidez patrimonial. A prudencia no ritmo de incremento da actividade e o mantemento dun estrito control de todas as modalidades de risco determinou que o activo total quedase situado en 496,68 millóns de euros, cifra que supón a incorporación de máis de 54,28 millóns de euros adicionais no exercicio 2003. Ao peche deste exercicio os recursos propios sitúanse en 396,94 millóns de euros fronte aos 392,19 do ano anterior.

8.3 Balance da situación



Balance da situación. Activo

· INMOBILIZADO	439.733.296,35 €
Inmateriais	2.785.724,32 €
Materiais	435.781.920,49 €
Investimento financeiro permanente	1.165.651,54 €
· ACTIVO CIRCULANTE	56.946.182,88 €
Debedores	47.987.018,26 €
Investimento financeiro temporal	710.557,99 €
Tesouraría	8.248.606,63 €
TOTAL	496.679.479,23 €



Balance da situación. Pasivo

· FONDOS PROPIOS	396.938.392,42 €
Patrimonio	407.153.148,96 €
Resultados de exercicios anteriores	49.950.773,32 €
Resultados do exercicio	-60.165.529,86 €
· PROVISIÓNS PARA RISCOS E GASTOS	510.860,29 €
Provisións	510.860,29 €
· ACREDORES A LONGO PRAZO	20.163.503,29 €
Outras débedas a longo prazo	20.163.503,29 €
· ACREDORES A CURTO PLAZO	79.066.723,23 €
Débedas con entidades de crédito	780.113,71 €
Acredores	35.334.033,83 €
Axustes por periodización	42.952.575,69 €
TOTAL	496.679.479,23 €



A USC como creadora de valor socioeconómico

Os tradicionais criterios de valoración do papel da Universidade (principalmente académicos) deben de incorporar novos enfoques que permitan avaliar o impacto que a institución universitaria xera no seu territorio de influencia para identificar así aquilo que contribúa á creación de valor socioeconómico no seu medio local e rexional.

97

A pesar de que esta nova perspectiva non se atopa desenvolvida no mundo universitario, desde a USC decidimos abordala e integrala no noso modelo, pois asumimos que vai indisociablemente unida ao que entendemos como a responsabilidade social da institución universitaria.

A avaliación deste novo enfoque estruturámola en catro grandes eixes:

a) O valor económico xerado pola actividade da USC no seu contorno local; entendéndoa como un axente económico máis. Para esta avaliación adaptamos á nosa realidade a reflexión feita pola Fundación CYD no seu documento “A contribución das universidades españolas ao desenvolvemento” (2004).

Para isto, elaboramos unha táboa “input-output” que permita valorar o impacto que a actividade da USC ten sobre o resto de sectores da economía galega e especialmente sobre os contornos de Santiago de Compostela e Lugo.



b) A USC como elemento transformador da sociedade galega; pois entendemos que a identidade de Galicia é o resultado dun proceso de contribución económica, social, política e cultural, no que a USC participou activamente e en momentos clave.

c) A USC como conservadora e valedora da cultura galega; desde a lingua ao patrimonio arquitectónico, pasando polas máis diversas manifestacións artísticas.

d) A USC como ente dinamizador do territorio e activador do tecido empresarial; pois é unha realidade que a xeración de coñecemento e inquiredanzas que se producen no ámbito universitario esperta e induce as iniciativas empresariais, as máis relevantes son as vinculadas aos procesos de innovación e investigación.

Tentamos coa avaliación destes catro eixes, dar unha idea da nosa contribución ao desenvolvemento económico, social, cultural e político de Galicia. Con isto colaboramos a que se nos coñeza mellor, e que se valoren unha serie de intanxibles sen os cales Galicia non sería o que é. Asumimos que este labor segue evolucionando na época actual, adáptase a novas canles e demandas, pero non por iso perde a súa relevancia.

9.1 Valor económico xenerado pola actividade da USC no seu contorno

1. Investimento da USC

Gastos de investimentos reais ordinarios, sen incluír novos edificios nin persoal. Cap.VI. Investigación.

Gasto de investimento real

21.715.357,21 €

2. Consumo Persoal USC

A hipótese de partida é que o consumo derivado deses ingresos forma parte da demanda asociada á actividade universitaria. Tomouse como tal a partida de salarios (sen incluír por tanto as cotas e prestacións sociais) e aplicouse a propensión marxinal a consumir.

Partidas de Gasto de Persoal da USC

132.317.986,35 €

Seguros BBVA
Obtida a partir dos datos do BBVA e que establece que no ano 2000 o consumo das familias supón o 81,5% da súa renda.

107.839.144,21 €

3. Estudantes

Refírese ao gasto xerado polos estudantes de primeiro e segundo ciclo da USC; pártese dunha estimación do consumo que realizan os estudantes. O consumo se ten estimado diferenciando entre estudantes residentes, para os que se ten incluído matrícula, material, transporte urbano e non residentes, nos que se ten considerado matrícula, material, transporte, manutención e aloxamento. En ningún caso se ten incluído gastos de lecer ou roupa por considerar que estes se producirían, con independencia de que fosen ou non estudantes universitarios.

Total estudantes de primeiro y segundo ciclo da USC (curso 2002/03)

35.113

Consumo estudantes da USC del área de influencia de Santiago e Lugo

62.016.299,70 €

Estimación de consumo por estudante/curso da área de influencia de Santiago e Lugo: 2.644 euros/ano académico (23.456 estudantes)

Consumo estudantes da USC de fora da área de influencia de Santiago e Lugo

52.831.862,51 €

Estimación de consumo por estudante/curso de fora do área de influencia de Santiago e Lugo: 4.532 euros/ano académico (11.657 estudantes)

Consumo total estudantes de primeiro e segundo ciclo da USC curso académico 2002/03

114.848.162,21 €

4. TOTAL (1+2+3)

A actividade universitaria xenera un impacto directo (derivado da inversión e consumo asociado a dita actividade) de 439,8 millóns de euros o que equivale ao 1,077% do output total xenerado pola economía galega.

Output da USC

244.402.663,63 €

Output da Economía Galega

40.805.867.080,00 €

Output da USC respecto á Economía Galega

0,598%

9.2 A USC como elemento transformador da sociedade galega



Adaptación da USC aos novos tempos.



· Mentres noutras épocas foi berce do movemento liberal (destacou a figura de Domingo Fontán, Catedrático de Matemáticas e Física Experimental, 1788-1860), do galeguismo, do republicanismo ou da democracia posfranquista, nos tempos modernos adoptou un novo papel de niño e soporte para relevantes movementos políticos e sociais da recente historia galega.

· Cómpre destacar a figura do reitor Alejandro Rodríguez Cadarso, quen en catro anos de xestión (1930-33) propiciou a incorporación da institución á modernidade e a súa apertura á sociedade. No seu haber está a creación dos Institutos de Estudos Portugueses e de Estudos Rexionais, e a colaboración co Seminario de Estudos Galegos.





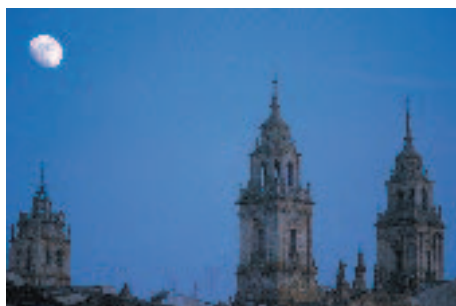
Moitas foron as figuras senlleiras que a USC ten aportado aos distintos ámbitos da ciencia. Significamos a aplicación científica á industria que impulsaron os profesores Fernando Calvet Prats (1903-1986) e Isidro Parga Pondal (1900-1988), quen, logo de seren apartados da docencia en 1936, contribuirían á posta en marcha da empresa Zeltia.



Impulso na incorporación das mulleres á vida universitaria.



Creación do Campus de Lugo (año 1972).



Científicos galegos e investigacións emanadas da USC:

- En 1847 Antonio Casares realiza as primeiras probas de anestesia xeral no Hospital Real de Santiago, en colaboración con docentes da Facultade de Medicina.
- Xosé Rodríguez (1770-1824), matemático, físico, minerólogo e astrónomo con destacadas contribucións nesas materias. As do fisiólogo Ramón Varela de la Iglesia (1848-1922).
- Os estudos astronómicos de Ramón María Aller Ulloa. Os de xeoquímica de Isidro Parga Pondal. Os de econometría de Olegario Fernández Baños (1889-1946). As investigacións derivadas dos equipos de traballo constituídos por Calvet, Parga e o fisiólogo García Blanco entre 1930 e 1936.



No curso académico 1913-14 as irmás Fernández de la Vega abren oficialmente a nómina de estudantes ás mulleres o que supuxo un avance na liberdade e igualdade de xénero. O incremento do número de alumnas nos anos trinta propicia o seu acceso a postos docentes na Facultade de Ciencias.



No curso 1972-73 créase o Colexio Universitario de Lugo.



Proceso de descentralización territorial que conclúe coa creación en 1989, por segregación da Universidade de Santiago, das universidades da Coruña e Vigo, universidades coas que mantén unha especial vinculación.



Creación do Grupo Compostela de universidades no ano 1995 como unha iniciativa da USC para agrupar a todas aquelas institucións de educación superior creadas ao longo "DO CAMIÑO DE SANTIAGO" e interesadas en colaborar para a preservación e posta en valor do seu patrimonio cultural común.



Desde o seu inicio, o Grupo Compostela é a rede de institucións universitarias máis numerosa –en torno a 75 membros– e recentemente ampliou os seus horizontes coa aceptación de universidades non europeas como membros asociados.



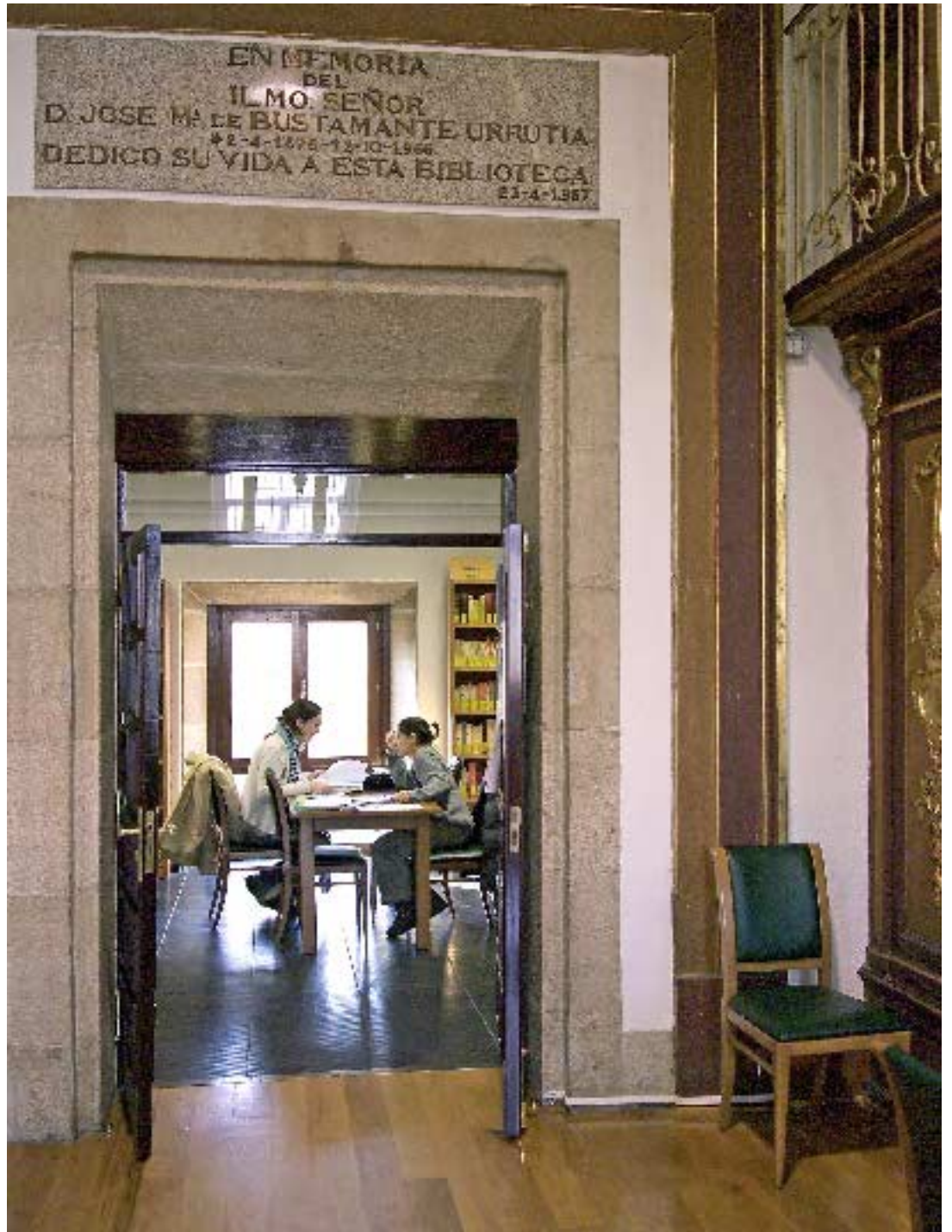
GRUPOS DE TRABAJO

Estudos Europeos. Céntrase na constitución de equipos de traballo sobre todos aqueles temas relacionados coa Unión Europea.

Publicacións. Tres liñas de publicacións: temas europeos (serie European Issues), traballos relacionados co Premio Compostela (serie Compostela Prize) e publicacións referidas á peregrinación e ao patrimonio cultural europeo (serie The Way to Santiago).

Estudos de xénero. Creado en 2001, este grupo busca, ademais de ser un foro para a investigación e a posta en común de cuestións relacionadas co papel das mulleres ao longo da historia e na actualidade, actuar como "observatorio" da igualdade de oportunidades, para promover a sensibilización da comunidade universitaria con respecto a esta cuestión.

Mobilidade non académica. Iniciativa novidosa que centra a súa atención nas boas prácticas de xestión universitaria. Organiza anualmente intercambios de persoal administrativo (non académico) entre as universidades membros co fin de incrementar o intercambio cultural e favorecer a aprendizaxe e difusión de diversos sistemas de traballo e organización.



9.3 A USC como preservadora e defensora da cultura galega



A contribución social da Biblioteca Universitaria.

- Servizo á comunidade a través da Biblioteca Universitaria (BUSC), como fonte creadora de valor social, factor determinante no desenvolvemento rexional e pilar básico no desenvolvemento de sociedades democráticas.

- Servizo á comunidade na conservación, protección e desenvolvemento do seu patrimonio bibliográfico, incluídas en maior ou menor medida a conservación e restauración, a catalogación e a descrición de coleccións, reprodución e dixitalización de fondos, a difusión e a extensión cultural.

- Un elemento indicador da percepción social da BUSC neste ámbito son as importantes doazóns realizadas por ilustres particulares e por institucións nacionais e internacionais.

- Participación en proxectos con outros centros, organismos públicos, empresas privadas, ONL, asociacións, fundacións, etc., en beneficio de toda a comunidade.

- Dixitalización do fondo galego dos séculos XV ao XVII como consecuencia do convenio asinado coa Fundación Cidade da Cultura.

- Dixitalización de 67 títulos de publicacións fundamentalmente do século XIX e principios do XX: La Cítara, El Ciclón, La Cruz de Santiago, El Iris de Galicia, O Galiciano, dos que non se conservan coleccións completas practicamente en ningunha institución galega e cuxa preservación e difusión sempre foi de especial interese para a BUSC.

- Donativos de destacados benfeitores como Felipe de Castro, Manuel Ventura Figueroa ou Jacobo de Parga y Puga.

- Valiosas contribucións bibliográficas recibidas con motivo da expulsión dos xesuítas no século XVIII e da desamortización do século XIX.

- No século XX a Biblioteca beneficiouse con tres novas contribucións: a adquisición da biblioteca do Arcebispo Lago González, a doazón realizada por D. Gumersindo Busto da Biblioteca América, e o depósito da Biblioteca da Real Sociedad Económica de Amigos del País de Santiago.

- Depositaria do legado histórico da rexión atesourado ao longo dos séculos, pertencente á cidadanía e orientado ao proveito de xeracións futuras.

- Cooperación con outras bibliotecas, a través do Consorcio de Bibliotecas Universitarias de Galicia (BuGalicia), co obxecto de apoiar aos servizos bibliotecarios das tres universidades galegas.

- Continuación de actividades de cooperación coa Rede de Bibliotecas Univesitarias (REBIUN) nos grupos de traballo dos que forma parte.



A USC e a Lingua Galega.

- Constitución da primeira Cátedra de Lingua e Literatura Galega.

- O Arquivo Histórico da Universidade de Santiago de Compostela custodia documentación pertencente a diferentes organismos, distingue o fondo universitario e outros fondos procedentes de institucións civís e relixiosas, arquivos familiares e de persoeiros, institucións, etc.

- Numerosas reunións dos responsables técnicos das tres Bibliotecas Universitarias coa Dirección Técnica do Consorcio, que son especialmente frutíferas no relativo ás negociacións cos grupos de editores das revistas de interese para as tres universidades.

- Colaboración na tradución e edición das "Standards for ethical conduct for rare book, manuscript and special collections libraries, with guidelines for institutional practice in support of the standards" co Grupo de Patrimonio de REBIUN.



- Constituída en 1972, o seu primeiro catedrático foi o investigador Ricardo Carballo Calero. Durante os anos 70, os estudos de Lingua e Literatura Galega e de Filoloxía Románica configuraron as primeiras aproximacións ao actual modelo lingüístico oficial.

- A USC para contribuír á extensión e uso da lingua galega na Universidade creou o Servizo de Normalización Lingüística.

- O Instituto da Lingua Galega (ILGA) creado en 1971, desenvolve proxectos e actividades de investigación sobre a lingua galega tanto desde a súa perspectiva actual como histórica.



La USC como conservadora do patrimonio histórico-artístico e arquitectónico.

- Actuacións de conservación e mantemento dos edificios catalogados como patrimonio histórico-artístico.

- Achegamento á sociedade dos edificios histórico-artísticos da USC, a través de exposicións e visitas guiadas. Programa Universidade Viva.

- No ano 2002 apróbase o Plan de Normalización Lingüística co obxectivo de conseguir que a lingua galega sexa unha lingua normal na comunicación, a expresión e o traballo da comunidade universitaria.

- Dicionario Xeral da Lingua Galega.
- Atlas Lingüístico Galego.

- No ano 2003 leváronse a cabo actuacións en: Casa Simeón, Residencia de Estudiantes, Facultade de Química, Facultade de Xeografía e Historia, Casa da Balconada, Reitoría, Colexio Maior de Fonseca e Pazo dos Montenegro (Vic. de Coordinación do Campus de Lugo).

- No ano 2003 o programa realizouse ao longo de tres semanas, coa participación de 160 visitantes cun nivel de satisfacción moi alto.



- Integración dos campus da USC no “núcleo urbano” dos concellos de Santiago de Compostela e Lugo, actúan como motor para a rehabilitación e revitalización de cidades monumentais e núcleos históricos.



9.4 A USC como ente dinamizador do territorio e activador do tecido empresarial

- Este aspecto debe ser analizado tendo en conta os datos xa presentados no capítulo desta memoria relativo á actividade investigadora e en particular nos epígrafes dedicados á transferencia de tecnoloxía e ao emprendemento que contemplan a investigación promotora de iniciativas empresariais.

- O programa UNIEMPRENDE apoiou entre 2000 e 2003 a posta en marcha de preto de 90 empresas de base universitaria.

- Mantemento de casi 300 postos de traballo directos.
- A taxa de supervivencia destas iniciativas foi superior ao 90% moi por enriba do 30% de pervivencia das novas compañías que se crean en todo o Estado, e tamén superior ao 70% de media das amparadas por iniciativas semellantes a UNIEMPRENDE.

▲
· O Programa UNIEMPRENDE leva a cabo accións de difusión da cultura empresarial.

▲
· Investigación de novo coñecemento (patentes) como base para o desenvolvemento do novo tecido económico.

▲
· Transferencia con empresas:
· A USC dispón dunha carteira de 741 clientes empresariais que subscribiron máis dun contrato nos últimos tres anos.
· Entre as grandes áreas de transferencia podemos sinalar:

▲
· Programa de formación a emprendedores/as a través de cursos de Xestión Empresarial (Márketing, Calidade, Organización...).

· Seminarios de Planificación Empresarial, Obradoiros de Xeración e Maduración de Ideas Empresariais, Seminarios de Difusión da Cultura Emprendedora.

· Escola de Negocios UNIEMPRENDE.

▲
Patentes en carteira 1999-2003: 45.
Biomedicina e Farmacia 28%.
Acuicultura 16%.
Materiais 20%.
Tecnoloxía Ambiental 10%.
Outros 21%.

ÁREA BIOMEDICINA-BIOTECNOLOXÍA

· ALMIRALL (APDF); LACER; ITALFÁRMACO; PHARMAMAR; CINFA; BESPAC; ADVANCELL; MEDPLAN; SEQUENOM; APPLIED BIOSYSTEMS...

ÁREA SEGURIDADE ALIMENTARIA E ACUICULTURA

· CLUSTER DE ACUICULTURA; PESCANOVA; STOLT SEA PHARM; AGADE; OPEMAR; ANFACO; COREN; TERNERA GALLEGA...

ÁREA TIC-MULTIMEDIA

· TELEVÉS; INTELSIS; VEYCAR; DIGRA...

ÁREA PRODUCCIÓN(MATERIAIS-MEDIO AMBIENTE)

· AGACER; FERROATLÁNTICA; DALPHI; ENDESA; ALUMIÑA; KERAMAT; CLUSTER AUTOMÓVIL; ALABE; MADE; UNION FENOSA; CALVO; ISABEL...



A aposta polas persoas: a USC e as súas traballadoras e traballadores

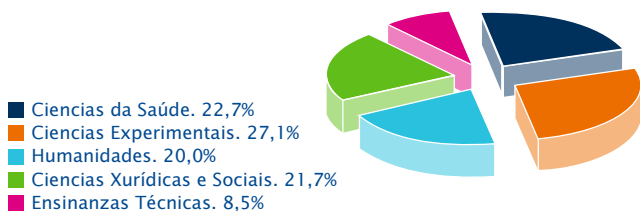
TOTAL PERSOAL USC: 3.330

Persoal Docente e Investigador (PDI): 2.182

Funcionariado: 1.471 (67%)

Contratado: 711 (33%)

PDI por áreas - Ano 2003



PDI por Categorias - Ano 2003



Persoal de Administración e Servizos (PAS): 1.148

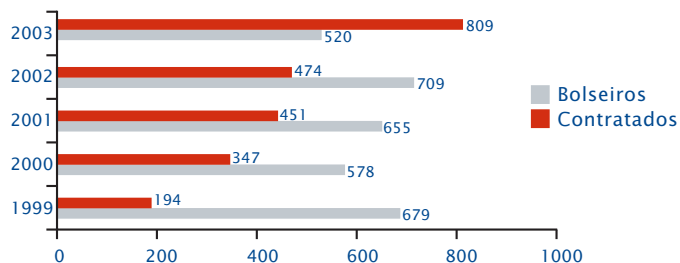
Funcionariado: 391 (34%)

Laboral Fixo: 455 (40%)

Laboral Eventual: 302 (26%)

Investigación: Persoal con cargo a actividades I+D

Persoal con cargo a actividades I+D







REFLEXIÓNS:

Queremos ser consecuentes coa idea que debe presidir o desenvolvemento dunha sociedade e que constitúe un dos nosos fundamentos: o maior activo dunha sociedade ou unha organización é o seu capital humano. Tal e como asumimos este postulado para a formación do noso alumnado, asumímolos tamén internamente para o desenvolvemento do noso persoal, pois dificilmente poderemos formar bos profesionais, desenvolver excelentes proxectos de investigación ou ser eficientes na nosa xestión, se o noso persoal non o é.

O noso compromiso céntrase en promover e facilitar o axeitado desenvolvemento do noso persoal, atendendo aos seus dereitos e demandas dentro do marco regulamentario, que evidentemente nos condiciona por sermos unha institución pública.

Engadimos a este marco regulamentario un esforzo adicional en materia de Seguridade e Saúde Laboral cun equipo que nos leva a ser líderes na materia entre as universidades españolas e facemos un esforzo relevante en materia doutros beneficios sociais, tanto para os nosos traballadores e traballadoras como para as súas familias.

Como marco xeral, cumprimos con todos os dereitos e obrigas laborais recoñecidas no Estatuto dos Traballadores, Constitución Española e preceptos da Organización Internacional do Traballo para a realización da súa actividade docente, investigadora e de prestación de servizos.



10.1 Actuacións laborais



Desenvolvemento de políticas activas de estabilidade laboral.



Actuacións a prol do desenvolvemento profesional de traballadores/as, a través de políticas de promoción interna, reciclaxe e reestruturación de postos de traballo.



Crecedemento da participación de mulleres no Persoal de Administración e Servizos.



No relativo ao persoal de investigación financiado con cargo ao seu capítulo VI a USC no seu compromiso polo avance no recoñecemento dunha carreira investigadora comezou no ano 2003 a progresiva diminución das bolsas e substituíunas por contratos laborais.



· 71% Cadro de persoal con contrato laboral fixo ou funcionariado.



· 57 novos PDI que adquirieron a condición de doutores respecto ao ano 2002.

· 700.000 euros presupostados nun fondo para ampliación e mellora.



Taxa de feminidade do 55% no PAS.



· Reconversión do programa propio de bolsas de posdoutoramento en contratos laborais de investigación.

10.2 Formación

▲
Financiamento do Plano de Formación para o persoal laboral.

▲
Desenvolvemento de accións formativas internas a traballadoras/es da USC.

· Dentro do Acordo de Promoción 2003-2006.

· Fóra do Acordo de Promoción 2003-2006.

▲
· Dotación orzamentaria de 162.280 euros.

· Organizados 12 cursos para o PAS cun total de 180 admitidas/os.

· Organizados 43 cursos para o PAS cun total de 674 admitidas/os.

10.3 Seguridade e Saúde Laboral

▲
Posta en marcha do Servizo de Vixilancia da Saúde no Campus de Lugo.

▲
Oferta de prácticas a alumnado para o Servizo de Prevención de Riscos Laborais.

▲
Formación en Prevención de Riscos Laborais ao persoal.

· Incorporación aos perfís profesionais de competencias en materia de prevención de riscos laborais acompañado de accións formativas sobre esta materia.

▲
· 9 Alumnos en prácticas de Escolas Universitarias da USC.

· 1 Alumno en prácticas de Instituto de Educación Secundaria.

▲
· 61 prazas ofertadas coa asistencia de 41 traballadoras/es e cunha duración total de máis de 90 horas.

· Área de conserxerías, Auxiliares Técnicos Informáticos, Oficiais de Servizo e Área de Mantemento e Laboratorio.



Actuacións para previr a sinistralidade a través do Servizo de Seguridade.



Realización de campañas de vacinación contra o tétano, hepatite e gripe ás/aos nosas/os traballadoras/es.



Obrigatoriedade de recoñecementos médicos periódicos a investigadores e novo persoal contratado na USC.



· Descenso de accidentes laborais nun 29,41% respecto ao ano 2002.
· Realización de 12 Plans de autoprotección.
· Realización de 11 simulacros de evacuación.



· 506 vacinacións realizadas.



· 269 recoñecementos médicos periódicos ordinarios.
· 18 previos ao ingreso no traballo.
· 168 de especial toxicidade.
· 25 a petición das/os traballadoras/es.



10.4 Beneficios sociais



Axudas e subvencións de prezos públicos de matrícula, a traballadoras/es activas/os e xubiladas/os da USC.



Oferta de gardería infantil (Escola Infantil Breogán), con axudas para estudantes e con rendas baixas.



Retribución complementaria para manter o 100% dos salarios das/os traballadoras/es durante situacións de incapacidade transitoria.



Promotor do Plano de Pensións encadrado na modalidade do sistema de emprego.



Programa de intercambio de vacacións para o PAS das universidades adheridas ao convenio.



· Alcanza a 3.033 traballadoras/es da USC, parella e fillas/os menores.



· 90 prazas de gardería ofertadas.



· A dotación orzamentaria foi de 377.610,18€.



· O importe das contribucións realizadas pola universidade para os traballadores ascendeu a 247.462,00 euros.



· Ofrecéronse un total de 471 prazas en residencias para persoal doutras universidade, cunha dotación orzamentaria de 53.420,82 euros.





Seguro de vida e de invalidez permanente para o persoal PAS laboral.



Uso de instalacións deportivas para o/a traballador/s, parella e fillas/os ao seu cargo, podendo utilizalas nas mesmas condicións cás establecidas para o resto dos membros da Comunidade Universitaria.



Anticipos reintegrables a todo o persoal en contía máxima de 2 mensualidades líquidas sendo o período de reintegro antes de finalizar o ano natural, cun xuro do 0%.



· O custo do seguro foi de 117.156,11€.



Unha USC aberta e sensible ás necesidades sociais

Reflexións:

Conscientes do noso compromiso coa sociedade, facemos un esforzo por identificar as necesidades e inxerencias do noso contorno en moi diferentes ámbitos, desenvolvemos así políticas activas de achegamento e apertura a toda a cidadanía, de xeito que poidan gozar ao máximo do que consideramos unha universidade de todas e todos.

A través do Servizo de Extensión Universitaria, a USC abre a súa oferta sociocultural a toda a sociedade, e proporciona así actividades máis alo das consubstanciais á institución universitaria, en función das necesidades do medio onde ten presenza. Esta busca por responder ás demandas sociais levounos a ampliar a nosa oferta tradicional de Extensión Universitaria, inicialmente de bibliotecas e residencias estudiantís, a outros servizos de carácter deportivo, cultural, de voluntariado, de conservación do patrimonio histórico-artístico.

Así, na USC promovemos o desenvolvemento e a difusión das actividades culturais abertas ao público, e levamos a cabo actividades e servizos que contribúan a este fin, mantéñense ademais as relacións necesarias con aquelas institucións que teñan o mesmo compromiso con este desenvolvemento.





Ademais, a Universidade continuou co esforzo iniciado en anos anteriores para estender as súas actividades máis alá do territorio urbano no que se localizan os seus campus. Así, en 2003 impartíronse cursos de verán en 4 localidades distintas de Santiago e Lugo e leváronse producións propias a varias localidades galegas.

Nesta mesma liña de apertura cómpre resaltar que desde a USC establecemos relacións con outras universidades, organizacións e institucións, especialmente de carácter académico, científico e cultural, co fin de conseguir o achegamento da nosa cultura tanto á cidadanía galega e nacional como doutras rexións do mundo.

Un aspecto cada vez máis importante nunha universidade comprometida son as actividades de participación social. Neste sentido, o ano 2003 supuxo un punto de inflexión polo papel desempeñado pola nosa universidade na coordinación das accións con voluntariado para a recollida de fuel durante a catástrofe do Prestige. A participación de ONG como Médico Sin Fronteiras, Acción contra a Fame e Intermón Oxfam en proxectos desenvolvidos pola USC e a súa presenza activa nas propostas formativas organizadas desde a oficina do voluntariado supón un recoñecemento do papel da Universidade como promotora de actividades de voluntariado, participación social e integración universitaria.

11.1 Cultura



Desenvolvemento de actividades musicais, exposicións e cursos de verán, coa coordinación da Vicerreitoría de Extensión Cultural e Servizos á Comunidade Universitaria.



Promoción do teatro, mediante a Aula de Teatro.



Promoción da danza, mediante o apoio á Escola de Danza do campus de Lugo.



Exposicións permanentes do Museo de Historia Natural "Luís Iglesias", con material xeolóxico, zoolóxico e botánico. O museo colabora con outras institucións para a organización de exposicións e actividades de divulgación.



Edición de libros e revistas de valor sociocultural a través do Servizo de Publicacións e Intercambio Científico.



- 53 concertos de música.
- 22 exposicións.
- 7 ciclos de cine.
- 35 filmes proxectados.
- 20 cursos de verán con 1.400 matriculadas/os.



- 26 representacións teatrais en Santiago de Compostela (Salón Teatro, Teatro Principal e Sala Nasa).
- IIX Festival Internacional de Teatro Universitario coa participación de 5 compañías de Alemaña, Bélxica, Brasil e España.
- Mostra de Teatro Universitario da USC (Lugo) coa participación das universidades galegas e da Universidade de Estremadura.



- Cursos formativos de danza contemporánea, de danza clásica infantil e celebración do I Encontro europeo de Danza Universitaria.



- Colaboración do Museo na exposición "Do paleolítico aos ordenadores: os usos da sílice".

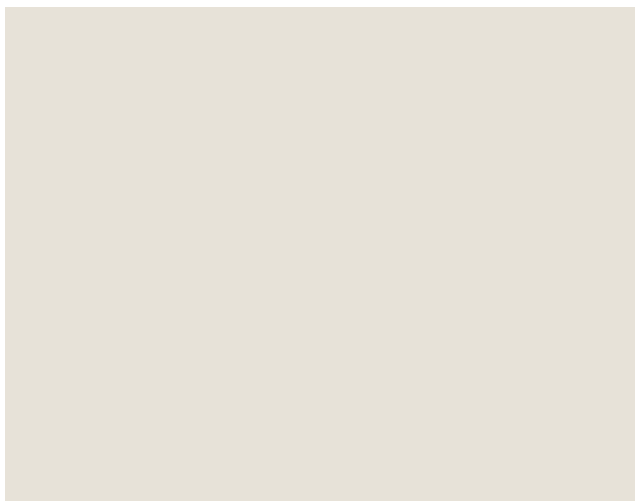
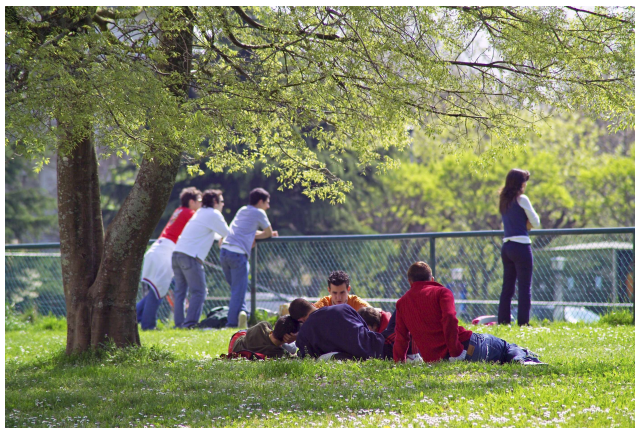
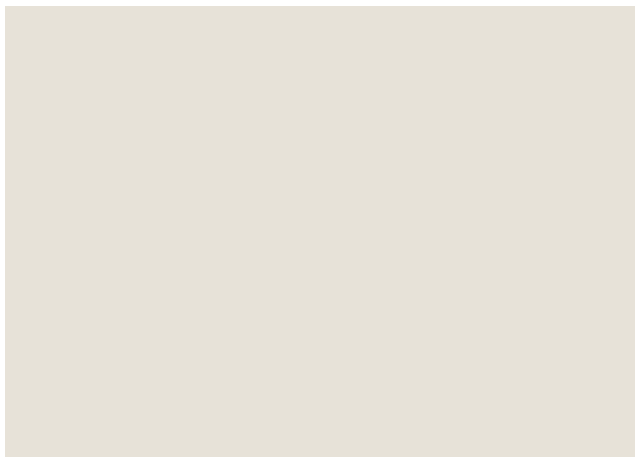


- 50 libros.
- 21 revistas.



Desenvolvemento de actividades complementarias tanto no ámbito da docencia coma no ámbito da investigación, co obxecto de proxectar a USC cara á sociedade:

- Cátedra de Cultura Cubana “Alejo Carpentier”.
- Cátedra Bolívar.
- Cátedra José Ángel Valente.
- Cátedra UNESCO de Cultura Luso-Brasileira.
- Cátedra UNESCO 226 sobre Migracións.
- Cátedra Valle Inclán.
- Cátedra Albertino de Figueiredo de Pensamento Económico e Social.
- Cátedra Jean Monnet de Dereito Constitucional Europeo.
- Cátedra Jean Monnet de Dereito de Integración Europeo.
- Cátedra de Telemedicina de Telefónica.
- Cátedra de Nutrición Clínica Pediátrica USC-Novartis.





Servizo de empréstimo bibliotecario a calquera persoa que o solicite á Biblioteca Universitaria de Santiago de Compostela (BUSC).

- Colaboración da BUSC en exposicións de ámbito galego.



Servizo de fonoteca a disposición da cidadanía, con máis de 6.900 gravacións sonoras en diferentes formatos que permiten gozar de todos os xéneros musicais.



Observatorio Astronómico Ramón María Aller.



- 25.598 empréstimos a terceiros.

- “Valle-Inclán e Pontevedra” (Pontevedra).
- “A Confraría do Santo Enterro de Ferrol” (Ferrol).
- “Ánxel Casal” (Instituto Galego de Información).
- “M^a Luisa de Orleáns, unha raíña efémera” (A Coruña).
- “Fotografía e fotógrafos na Galicia do XIX” coa colaboración do Centro Galego de Artes da Imaxe (GAAI).



- 1.105 audicións.
- 20 proxeccións musicais.
- 5.169 empréstimos de CD.
- Ciclo “Martes Musicais”.
- Ciclo “Música en Imaxes”.
- Ciclo “Música aquí e agora”.



- 2 publicacións científicas editadas polo Observatorio.
- 17 contribucións científicas a revistas.
- 487 alumnas/os da USC que realizan prácticas en materias de Astronomía.

- 1.000 asistentes en xornadas de portas abertas para a observación do planeta Marte na súa aproximación histórica á terra.



11.2 Deporte



Proxecto “Universidade Viva”: nace coa idea de abrir o patrimonio da Universidade de Santiago de Compostela ao público. Este proxecto facilita o acceso a unha nova oferta cultural cunha ruta guiada polos espazos universitarios máis significativos da USC dentro da zona vella compostelá.



Facilidades para o acceso público ás instalacións universitarias para o desenvolvemento de actividades deportivas.



· No ano 2003 o programa desenvolveuse ao longo de tres semanas, participaron 160 visitantes cun nivel de satisfacción moi alto.



· Oferta de 27 actividades deportivas:
 · 2.893 usuarias/os de instalacións deportivas.
 · 5.047 matriculadas/os en escolas deportivas.
 · 679 participantes en competicións universitarias.
 · 656 deportistas federadas/os.
 · 4.283 participantes en ligas universitarias.



11.3 Acción social e voluntariado



Colaboracións de voluntarias/os en programas sociais inscritos no Rexistro de Persoal Voluntario da USC:

- Actividades na Área de programación, deseño e comunicación.
- Actividades na Área de voluntariado e participación social.
- Actividades na Área de integración universitaria.



Actuacións sociais no ámbito da infancia e menores:

- Apoio educativo a nenas/os de familias desestruturadas ou de poucos recursos, para favorecer a súa integración na vida social.
- Participación de nenos e nenas en obradoiros lúdico-pedagóxicos (lectura, hábitos de conduta saudables...).



· Realizáronse un total de 27 actividades de acción social na USC en colaboración con diferentes entidades, institucións e organizacións sen ánimo de lucro.



· Participación de 58 voluntarias/os que atenderon a 74 menores.





Actuacións sociais no ámbito da saúde:

- Actividades de voluntariado en colaboración cos equipos terapéuticos das diferentes unidades e departamentos do Complexo Hospitalario Universitario de Santiago (CHUS) adscrito á USC.
- Actividades destinadas a manter activas as capacidades de pacientes.
- Acompañamentos a persoas enfermas dentro e fóra do fogar.



Actuacións sociais no ámbito da terceira idade:

- Acompañamento domiciliario en programas de respiro e apoio a familiares.
- Colaboración en actividades de lecer e convivencia en residencias para maiores (xogos, paseos, lecturas...)

- Participación de 73 voluntarias/os nas unidades e departamentos de Endocrinoloxía/UDAL, Neurocirurxía e Pediatría e de 75 voluntarias/os no Hospital Psiquiátrico de Conxo.

- Participación de 86 voluntarias/os que asistiron a un total de 120 persoas.



- Participación de 47 voluntarias/os con asistencia a 80 persoas maiores.





Actuacións sociais de atención primaria.

- Axuda de voluntarios na Cociña Económica nas quendas de comida e cea para facilitarlles o traballo aos responsables do servizo.

- Actuacións sociais no ámbito da integración e sensibilización.

- Actividades encamiñadas a fomentar a plena integración e a completa equiparación do estudiantado, o persoal docente e o persoal de administración e servizos que teñan algún tipo de necesidade especial, ata as encamiñadas á denuncia de desigualdades existentes na sociedade.



Estudo en colaboración con COGAMI, sobre as condicións de accesibilidade dos edificios dos campus (proxecto CANCUNG) para facilitar o acceso aos centros universitarios das persoas con mobilidade reducida.

- Participación de 23 voluntarias/os.

- Eliminación de barreiras en distintos edificios dos campus e adaptación de 5 habitacións nas residencias universitarias.

- Participación de 96 voluntarias/os que cubriron os de accesibilidade.

▲ Apoio a estudantes de nova incorporación que veñen de intercambio doutras universidades europeas.

▲ Posta en marcha con motivo da catástrofe do petroleiro Prestige nas costas galegas do programa "A USC contra a Marea Negra".

Accións de coordinación por parte dos centros da USC na catástrofe do Prestige por parte da Oficina do Voluntariado desde xaneiro ata xuño de 2003.

- Formación de voluntariado
- Mención especial do "Club de Gestión de Calidad" á "Integración da Responsabilidade Social Corporativa na súa estratexia" na categoría de "Educación" na VI Edición dos premios "Mellores Prácticas".

- Participación de 14 voluntarias/os.

A USC coordinou máis de 21.000 accións con voluntariado para os traballos de recollida de fuel nas costas de Galicia desenvolvidos por membros da USC e doutras 32 universidades nacionais e estranxeiras.

Formáronse máis de 200 coordinadoras/es de grupo que supervisaban o correcto transcorrer dos labores de recollida de fuel grazas aos protocolos de limpeza deseñados en colaboración con ADEGA.

Para isto foi necesario o desprazamento de 354 autobuses, o repartimento de 9.269 bonos de manutención e que se contabilizasen máis de 16.000 usos das residencias universitarias (S.U.R.) para pasar a noite.

- Realización dun total de 9.737 accións entre todos os centros colaboradores da USC.





O compromiso co desenvolvemento sustentable e o noso comportamento ambiental

A USC sempre demostrou unha sensibilidade especial polos temas ambientais. Así, foi unha das primeiras universidades europeas en incorporar materias de corte ambiental, ao introducilas no ano 1982 no título de pedagogía, extensión que logo afectaría a un amplo catálogo de titulacións. A USC tamén foi pioneira na xestión ambiental, proba disto son a implantación e posta en marcha dun sistema eficiente de enerxía a través do Plano de Optimización Enerxética (ano 2001) a creación da Unidade de Xestión de Residuos (ano 1999) e a construción do ALMACÉN DE RESIDUOS QUÍMICOS, para garantir un correcto tratamento dos residuos xerados pola actividade universitaria.

135

Este compromiso ambiental aparece recollido no Plano Estratéxico a través do eixe ACCIÓN POLA PAZ E O PROGRESO, xa que progreso e sustentabilidade constitúen un binomio indisoluble.

No ano 2003 a USC decide ir máis alá e comprometerse a incorporar a ética ambiental a toda a súa actividade, asumindo a responsabilidade Formar persoas e producir ciencia e tecnoloxía baixo criterios de sustentabilidade, fomentando en todos os membros da comunidade universitaria o sentido da responsabilidade polo coñecemento, conservación e mellora do medio. Froito deste compromiso é a implantación e posta en marcha do PLANO DE DESARROLLO SUSTENTABLE, aprobado ese mesmo ano polo Consello de Goberno da USC.

A través deste Plano, poñemos a nosa ciencia, tecnoloxía e recursos didácticos e investigadores a disposición da sociedade para contribuír á creación dun modelo de desenvolvemento sustentable baseado no fomento da participación activa de toda a comunidade universitaria. Este modelo de xestión ambiental é valioso polo efecto exemplificador fronte a outras institucións e pola función educativa de futuros profesionais, ao ofrecer e transmitir novas pautas de conduta respectuosas co entorno.

O Plano define dous grandes enfoques, que se artellan en tres eixes de actuación. O primeiro enfoque aborda a nosa contribución á sustentabilidade desde a súa propia razón de ser: a xeración do coñecemento, establecendo neste ámbito tres estratexias:

- O reforzo nos planos e programas de estudos da orientación ambiental e a promoción da sensibilización ambiental de toda a cidadanía.
- A intensificación da investigación ambiental de maneira que permita o desenvolvemento de ciencia e tecnoloxía transferible á sociedade para a mellora do medio e a sustentabilidade.
- A formación de profesionais da xestión ambiental a través da introdución de programas específicos na oferta de mestrados e estudos de posgrao.

O outro grande enfoque de responsabilidade ambiental está na nosa propia organización, na cal temos un compromiso de comportamento correcto e xestión eficiente, fomentando a participación de toda a comunidade universitaria a través de dúas grandes estratexias:

- Redución do impacto ambiental das nosas actividades, a través de políticas de conservación de recursos, prevención da contaminación, optimización enerxética, reciclaxe e correcto tratamento de residuos.
- Utilización do noso patrimonio ecolóxico como un activo económico e social, que como tal ten que ser conservado e potenciado.

12.1 Xeración de coñecemento en sustentabilidade e educación ambiental



Organización da primeira reunión plenaria do grupo de traballo da Conferencia de Reitoras/es de Universidades Españolas (CRUE) para a calidade ambiental e o desenvolvemento sustentable.

· Pertenza da USC ao Comité Executivo, formado por dez universidades, onde se aprobou o Plano de actividades a realizar neste marco.



Apoio técnico na elaboración da Estratexia Galega de Educación Ambiental.



Incorporación da educación ambiental e a sustentabilidade nos planos de estudo, destacando a titulación propia de 2º ciclo de Enxeñería Ambiental, así como no terceiro ciclo, posgrao e formación continua e investigación.



Potenciación de liñas de investigación básica e aplicada nos eidos de sustentabilidade ambiental.



· Posta en marcha do Seminario Permanente de Ambientalización co obxecto de favorecer o intercambio de experiencias relativas á xestión, participación e sensibilización ambiental nas universidades.



· Participación de 6 profesoras/es da USC.



· Oferta de 9 mestrados e 8 cursos de especialización, con máis de 50 materias de contido ambiental.
· Matriculación de 104 alumnas/os na titulación de segundo ciclo de Enxeñería Ambiental.



· A investigación nesta área absorbe o 13% do volume total de actividades de I+D da USC. 146 contratos de investigadoras/es con máis de 4 anos traballando en temas ambientais.

12.2 Planificación, xestión e avaliación ambiental das nosas actividades



Divulgación e difusión en materia de sustentabilidade e contorno á sociedade e á comunidade universitaria.



Creación da Aula de Enerxía Renovable como elemento de coordinación das actuacións estudiantís de sensibilización ambiental.



Aposta por unha xestión ambiental eficiente.



Adopción dun enfoque estratéxico de xestión que integra ambiente e saúde laboral, co obxecto de minimizar os riscos sobre o contorno e controlar os riscos sobre as/os traballadoras/es de forma integrada e eficiente.



· Publicación dun total de 47 proxectos de carácter didáctico, científico e formativo relacionados co medio, por un importe total de 1.952.945,20 €.



· Proxecto de implantación dun Sistema de Xestión Ambiental, segundo a norma UNE-EN-ISO 14001:1996, no Servizo de Prevención de Riscos (SPR).



· O Servizo de Prevención de Riscos incorpora unha Unidade de Xestión de Residuos e un Servizo de Protección Radiolóxica.

Neste ano créase a oficina de Coordinación do Plano de Desenvolvemento Sustentable en estreita conexión co SPR.



Xestión enerxética

- Pioneiros entre as universidades españolas na implantación dun Plano de Optimización Enerxética (POE); O POE busca implantar unha política de xestión enerxética na USC cun enfoque global, respectuoso co medio e que facilite a súa supervisión e mantemento a un custo razoable.

Accións desenvolvidas:

- Rehabilitación enerxética no interior dos edificios.

BENEFICIOS:

- Unha subministración enerxética de calidade, fiable e respectuosa co medio.
- Optimizada no seu custo.
- Xestionada e supervisada con recursos humanos e tecnolóxicos axeitados.
- Aumento da seguridade nas condicións de traballo nas dependencias universitarias.

OBXECTIVOS:

- Redución e racionalización do consumo enerxético.
- Mellora da fiabilidade da subministración eléctrica.
- Redución do impacto ambiental.
- Redución da factura enerxética global da USC.
- Coordinación e centralización de servizos.
- Melloras das comunicacións nos campus.

AFORRO ELÉCTRICO

- Diminución do número de lámpadas.
- Modificación da potencia instalada e da súa tarifa.
- Substitución de incandescentes.
- Substitución de luminarias.
- Instalación de células fotoeléctricas.
- Instalación de temporizadores.
- Instalación de detectores de presenza.
- Instalación de baterías de condensadores.

AFORRO TÉRMICO

- Supresión de 278 radiadores eléctricos.
- Instalación de dobre acristalado en todas as ventás.
- Instalación de 4.178 termóstatos.
- Instalación de 931 aireadores limitadores de caudal.
- Instalación de illamento térmico en todos os edificios.
- Substitución de 48 caldeiras por plantas de coxeración.

- Infraestruturas para a produción e distribución de enerxía.

- Supervisión e Control.

Datos de consumo enerxético:

- Planificación a través do POE, para a redución do consumo enerxético nun 30% nos próximos dous anos.



Electricidade.

- Total do consumo en electricidade

- Utilización de plantas de coxeración alimentadas con gas natural (grupos electrógenos que mediante o consumo de gas natural producen enerxía eléctrica e térmica por aproveitamento do fume de escape dos motores. Este, no canto de ser enviado á atmosfera envíase a un intercambiador de calor que xera auga quente, a 90º, que alimenta os circuitos de calefacción). Instaláronse 11 módulos
- A instalación dunha rede propia de transporte e distribución de enerxía:
 - Un anel eléctrico (rede eléctrica).
 - Unha rede de enerxía térmica.
 - Unha rede de gas natural.
- Uso da rede de datos da USC como transporte de información, ampliándoa, mellorándoa e reservando un uso exclusivo e dedicado a telexestión dunha parte da devandita.

TELECONTROL: telesupervisión e telexestión das instalacións da USC: enerxía eléctrica, iluminación, forza, calefacción e caldeiras.



- Autoxeración de enerxía eléctrica de 7.503.687 Kwh.
- 32,43% sobre o total de consumo eléctrico
- Aproveitamento da coxeración en enerxía calorífica (Gasóleo) 862.578 litros; 39,84% sobre o total de consumo de enerxía calorífica.

23.136.155 Kwh totais de electricidade.

- Contribución por parte da compañía distribuidora.
- Contribución por parte das Plantas de Coxeración.
- Xeración de electricidade.
- Venda de enerxía excedente.



Gasóleo:

- Litros necesarios para satisfacer a demanda enerxía calorífica da USC.
- Total consumo gasóleo.
- Redución do consumo de gasóleo por aproveitamento de calor da coxeración.
- Contribución de enerxía calorífica das salas de caldeiras.



Gas:

- Total do consumo de gas.
- Total do consumo en gas da coxeración.
- Poder calorífico superior (PCS).
- Poder calorífico inferior (PCI).

- 15.631.838 Kwh (67,56 % sobre o total).
- 7.503.687 Kwh (32,43 % sobre o total).
- 9.644.789 Kwh.
- 2.141.102 Kwh.

- 2.164.885 litros de gasóleo demandados.
- 1.302.307 litros de gasóleo consumidos.
- 862.578 litros de gasóleo reducidos.
- 9.644.789 Kwh.

- 33.919.369 Kwh de gas consumido.
- 26.272.021 Kwh de gas consumido (coxeración).
- 12.07 Kwh/m³
- 10.863 Kwh/m³





▲
Auga:

- Total consumo de auga.

▲
Emisións:

- Datos das emisións:
Gases de efecto invernadoiro
Estimación de emisións de CO₂ equivalentes, procedentes do consumo eléctrico da Rede Pública (estimación a partir do panel IPCC 1999).

▲
Residuos:

- Pioneiros, entre as Universidades españolas, na creación dunha Unidade de Xestión de Residuos.
- Xerarquización nas prácticas de xestión de residuos, baseada na prevención, valorización e eliminación.
- Uso de papel reciclado en toda a USC.
- Sinatura de convenios con operadores do sector para a xestión dos residuos urbanos.

- Campus Santiago: 321.956 m³
- Lugo 30.375 m³
- Total: 352.331 m³

- 10.643 TM de CO₂

- Plano de minimización de residuos de laboratorio.
- Proceso de separación de residuos, cun total de 32 agrupacións diferentes, fronte ás 20 do ano 2002.

- Plano de redución de residuos xerados polo uso de papel.

- 5 Sistemas de recollida selectiva, así como o establecemento de 25 puntos limpos nos campus de Santiago de Compostela e Lugo.
- Formalización dun convenio para a recollida de papel e cartón en todos os edificios dos campus de Santiago de Compostela e Lugo.
- Recollida de aceite de cocina usado en cafeterías e comedores universitarios.
- Programa de substitución de envases de plástico por vidro en cafeterías dos campus da USC.

· Elaboración dun Plano de Minimización de Residuos Perigosos, reducindo aqueles máis significativos e de maior cantidade, establecendo mecanismos de control sobre o resto, donde o esforzo principal é manter a ratio actual.

· Tratamento por separado de máis de 30 tipos de residuos perigosos.



Residuo Perigoso Xerado	Control de compras do produto	Reutilización do produto sobrante	Mellora da segregación de residuos	Reducir a cantidade de envases parcialmente cheos	Reducir o número de envases contaminantes	Sensibilizar e concienciar a usuarias/os das boas prácticas a realizar	Reutilización do silicaxel
Disolvente non haloxenado	x	x	x	x			
Disolvente haloxenado	x	x	x	x			
Residuos citotóxicos		x	x			x	
Residuos biosanitarios especiais		x	x			x	
Disolucións con metais pesados	x	x	x	x			
Residuos de laboratorio	x	x	x	x			
Envases con restos de substancias perigosas ou contaminados por elas (envases de vidro e vidro de laboratorio)	x	x	x	x	x		
Envases con restos de substancias perigosas ou contaminados por elas (envases de plásticos e metálicos)	x	x	x	x	x		
Auga residual con material orgánico			x	x			
Tubos fluorescentes			x				
Líquidos de revelado	x	x	x	x			
Baterías de chumbo			x				
Silicaxel contaminado	x	x	x	x			x
Disolucións acuosas de compostos orgánicos			x	x			
Disolucións inorgánicas ácidas	x	x	x	x			
Disolucións inorgánicas alcalinas	x	x	x	x			
Mercurio metálico		x	x				

XERACIÓN DE RESIDUOS NA USC

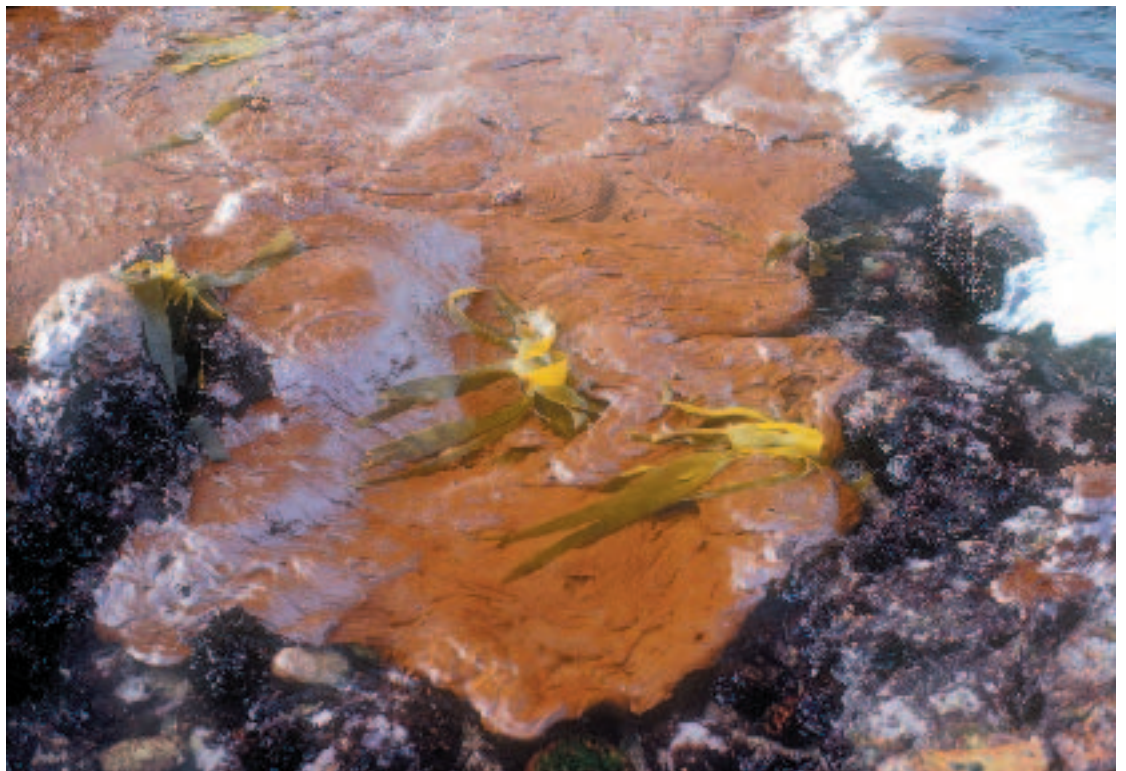
RESIDUO	KGS.
Residuos de laboratorio en pequenos envases	2.404
Disolventes haloxenados	6.704
Disolventes non haloxenados	8.420
Disolucións inorgánicas alcalinas	200
Disolucións inorgánicas ácidas	330
Disolucións con metais pesados	3.218
Disolucións acuosas de compostos orgánicos	840
Auga residual con materia orgánica	357
Silicaxel contaminado	580
Líquidos de revelado fotográfico	1.340
Mercurio metálico	60
Baterías salinas	150
Baterías de Ni/Cd	0
Baterías de chumbo	105
Placas radiográficas	170
Filtros de cabinas	20
Halón	760
Filtros-resinas de intercambio iónico	105
Cerámica con mercurio	0
Aceites usados	660
Equipos electrónicos	250
Residuos de envases metálicos	564
Residuos de envases plásticos	0
Vidro de laboratorio e envases de vidro	3.300
Envases baleiros contaminados	968
Gasóleo con auga	1.500
Material contaminado con fuel	375
Filtros de aceite	15
Tubos fluorescentes	584
Residuo biosanitario especial	2.894
Residuo citotóxico	4.835
Tóner e tintas de impresión	180

· Recollida e substitución de ordenadores obsoletos por equipos máis modernos, reducindo considerablemente a xeración de residuos por este concepto.



Vertidos

· Os vertidos de augas residuais realízanse a través das redes de saneamento municipais de Santiago de Compostela e Lugo.





anexo 1

Resumo de Indicadores GRI

Segundo GRI (Global Reporting Initiative), os indicadores de desempeño agrúpanse en tres ámbitos, seguindo os tres aspectos da sustentabilidade, que son o económico, o ambiental e o social.

149

Esta clasificación baséase no modelo convencional de desenvolvemento sustentable e ten como finalidade facilitar o manexo da Guía. Non obstante, ao limitar os indicadores de desempeño e estas tres categorías, a actuación dunha organización (Universidade, no noso caso) podería non reflectirse totalmente polos seguintes motivos:

- Os cambios producidos nun aspecto da actuación económica, ambiental e social poden ter consecuencias noutros aspectos da sustentabilidade.
- As estratexias de sustentabilidade adoitan atender a unha área da sustentabilidade ao definir os obxectivos para outra área.
- O progreso do desenvolvemento sustentable apóiase en movementos coordinados que engloban un grupo de medidas de actuación, e non na mellora aleatoria dentro de todo o espectro de medicións.

Por isto, e debido á especial relación que a nosa Universidade mantén cos sistemas económicos, ambientais e sociais nos que actúa, temos elaborado indicadores propios intentando dar resposta a todas as nosas partes interesadas desenvolvendo unha lista idónea de indicadores específicos en cada ámbito de actuación, incluíndoos na nosa primeira Memoria de responsabilidade Social.

CAPÍTULO	ÁMBITO	ASPECTO	INDICADOR GRI	APARTADO MEMORIA RSC
1. VISIÓN E ESTRATÉXIA			1.1	2
			1.2	1 / 2
2. PERFIL DA EMPRESA			2.1	1
			2.2	5 / 6
			2.3	4.4
			2.4	4.2 / 4.4
			2.5	1 / 2
			2.6	1 / 2
			2.7	3
			2.8	8 / 10
			2.9	3
			2.11	3
			2.12	3
			2.13	3
			2.14	3
			2.15	3
			2.16	3
			2.17	3
			2.18	8
			2.19	N / A
			2.20	8
			2.22	3
3. SISTEMA DE XESTIÓN			3.1	4.4
			3.2	N / A
			3.3	N / A
			3.4	N / A
			3.5	N / A
			3.6	4.4
			3.7	2
			3.8	N / A
			3.13	3
			3.14	1/2/10/11/12
			3.15	12
			3.16	12
			3.17	9
			3.19	8
3.20	8 / 12			
5. INDICADORES DE ACTUACIÓN	ECONÓMICO	CLIENTES	EC1	N / A
		PROVEEDORAS/ES EMPLEADAS/OS	EC2	N / A
			EC3	8
		SECTOR PÚBLICO	EC5	8
			EC7	8
			EC8	8
			EC9	8
			EC10	11
		IMPACTOS ECONÓMICOS INDIRECTOS	EC12	11
			EC13	9

CAPÍTULO	ÁMBITO	ASPECTO	INDICADOR GRI	APARTADO MEMORIA RSC	
5. INDICADORES DE ACTUACIÓN	AMBIENTAL	ENERXÍA	EN3	12	
		AUGA	EN18	12	
		BIODIVERSIDADE	EN5	12	
		BIODIVERSIDADE	EN20	N / A	
		BIODIVERSIDADE	EN21	N / A	
		BIODIVERSIDADE	EN6	N / A	
		BIODIVERSIDADE	EN7	N / A	
		BIODIVERSIDADE	EN23	N / A	
		BIODIVERSIDADE	EN24	N / A	
		BIODIVERSIDADE	EN25	N / A	
		BIODIVERSIDADE	EN26	N / A	
		BIODIVERSIDADE	EN27	N / A	
		BIODIVERSIDADE	EN28	N / A	
		BIODIVERSIDADE	EN29	N / A	
		EMISIÓN, EFLUENTES E RESÍDUOS	EN8	12	
		EMISIÓN, EFLUENTES E RESÍDUOS	EN11	12	
		EMISIÓN, EFLUENTES E RESÍDUOS	EN12	12	
		EMISIÓN, EFLUENTES E RESÍDUOS	EN14	12	
		PRODUCTOS E SERVIZOS	EN15	N / A	
		SOCIAL	EMPREGO	LA1	10
			EMPREGO	LA3	7
	EMPREGO		LA12	10.4	
	EMPREGO		LA4	10.1	
	EMPREGO		LA13	4.2/4.4/10	
	SAÚDE E SEGURIDADE		LA5	10.3	
	SAÚDE E SEGURIDADE		LA6	10.3	
	SAÚDE E SEGURIDADE		LA7	10.3	
	SAÚDE E SEGURIDADE		LA14	2/10	
	EDUCACIÓN E FORMACIÓN		LA16	10.2/10.4	
	EDUCACIÓN E FORMACIÓN		LA17	10.2	
	DIVERSIDADE E OPORTUNIDADE		LA10	10	
	DIVERSIDADE E OPORTUNIDADE		LA11	10.1	
	ESTRATEGIA E XESTIÓN		HR1	2	
	NO - DISCRIMINACIÓN		HR2	2	
	LIBERTADE DE ASOCIACIÓN		HR4	2	
	TRABALLO INFANTIL		HR5	7	
	TRABALLO FORZOSO E OBRIGATORIO		HR6	2/10	
	TRABALLO FORZOSO E OBRIGATORIO		HR7	2/10	
	DEREITOS INDÍXENAS		HR12	N / A	
	DEREITOS INDÍXENAS		HR13	N / A	
	DEREITOS INDÍXENAS		HR14	N / A	
COMUNIDADE	SO1		9		
COMUNIDADE	SO4		11.3/12		
COMUNIDADE	SO5		N / A		
COMPETENCIA E PREZOS	SO6		N / A		
COMPETENCIA E PREZOS	SO7		N / A		
SEGURIDADE E SAÚDE CLIENTELA	PR1		10		
SEGURIDADE E SAÚDE CLIENTELA	PR4		10		
SEGURIDADE E SAÚDE CLIENTELA	PR3		7		
SEGURIDADE E SAÚDE CLIENTELA	PR5		N / A		
SEGURIDADE E SAÚDE CLIENTELA	PR6		N / A		
PRODUCTOS E SERVIZOS	PR2		N / A		
PRODUCTOS E SERVIZOS	PR7		N / A		
PRODUCTOS E SERVIZOS	PR8		N / A		
PUBLICIDADE	PR9		N / A		
PUBLICIDADE	PR10		N / A		