

**PROTOCOLO PARA O  
DESENVOLVEMENTO DUNHA DOCENCIA  
PRESENCIAL SEGURA NO CURSO 2021-2022**

**ESCOLA DE ENFERMARÍA DE LUGO**

Adscrita á USC

## Índice

1. IDENTIFICACIÓN DO CENTRO E CONTACTO .....	3
2. CANLES DE COMUNICACIÓN .....	3
3. MEDIDAS DOCENTES .....	3
4. MEDIDAS PREVENTIVAS.....	4
5. XESTIÓN DE CASOS DE COVID-19.....	5
6. PLANOS DO CENTRO .....	7
Sinalización dos accesos, saídas e vías de circulación .....	7
Localización sala de illamento.....	9
Localización do delegado COVID-19 .....	9
7. TRATAMENTO DE DATOS DE CARÁCTER PERSOAL .....	10

## 1. IDENTIFICACIÓN DO CENTRO E CONTACTO

Escola Universitaria de Enfermaría, Campus Terra (Lugo)

Directora: Pilar Penela Puga. Tfn: 982 824 902

Delegada COVID-19: Mario Alberto Rivas Carro. Tfn: 982 824 907

Sala de Illamento: Está situada na antiga sala de lectura do Aulario do Complexo Docente, na planta baixa, representada no plano co número 42.

Voluntarios: Estudantes de cada curso, en colaboración co profesorado a dedicación completa e parcial.

## 2. CANLES DE COMUNICACIÓN

As canles de comunicación a utilizar cos diferentes colectivos serán, as aplicación que a USC pon a disposición dos usuarios; teléfono, campus virtual, correo electrónico ou Microsoft Teams.

## 3. MEDIDAS DOCENTES

### ESCENARIO 1

A docencia para o inicio do curso 2021-2022, para o Grao que se imparte neste centro, será totalmente presencial, tal como figuran nos horarios aprobados pola Xunta de Centro.

As titorías serán de carácter presencial.

Para os posibles escenarios nos que se necesitase facer algún tipo de modificación debido a situación sanitaria a USC ten aprobado [Plan de continxencia para o desenvolvemento da docencia no curso 2021-2022](#) e a [Resolución reitoral do 1 de setembro de 2021 pola que se dispoñen medidas fronte á COVID-19 para o inicio do curso 2021-2022](#) pola que se dispoñen medidas fronte á Covid-19 para o inicio do curso 2021-2022, nos que están definidos os distintos escenarios posibles e as medidas a implantar tanto a nivel sanitario como académico.

## Prácticas tuteladas

Todas as prácticas realizaranse en grupos reducidos, segundo indicacións da Área Sanitaria de Lugo, a Mariña e Monforte de Lemos (medidas COVID-19). As quendas de rotacións serán as habituais do escenario I

G2031222 Prácticas Tuteladas I

G2031224 Prácticas Tuteladas II

G2031324 Prácticas Tuteladas III

G2031329 Prácticas Tuteladas IV

G2031421 Prácticas Tuteladas V

G2031422 Prácticas Tuteladas VI

TFG

G2031423 Traballo Fin De Grao: Escenario 1

A defensa será presencial.

As probas finais serán de carácter presencial

## 4. MEDIDAS PREVENTIVAS

A USC conta coa [Guía de actuación fronte á COVID-19 da USC](#), que determina as medidas de prevención e protección a ter en consideración e está sometida a continua revisión para adaptación á evolución da situación sanitaria e referencias normativas e técnicas en cada momento.

De acordo con esta normativa básica interna da USC, este protocolo establece as condicións que deben reunir os espazos e instalacións do centro, as pautas para a realización das actividades e as medidas de protección persoal a observar neste momento, estando suxeitas a revisión en función das adaptacións da [Guía de actuación fronte á COVID-19 da USC](#) acordes cos niveis de restrición declarados polas autoridades sanitarias.

Co obxecto de reducir ao mínimo as incertezas sanitarias e docentes para o curso académico 2021-2022, a USC ten aprobado o [Plan de continxencia para o desenvolvemento da docencia](#)

[no curso 2021-2022](#) e a [Resolución reitoral do 1 de setembro de 2021 pola que se dispoñen medidas fronte á COVID-19 para o inicio do curso 2021-2022](#) para o inicio do curso 2021-2022, que define os distintos escenarios posibles en relación coa evolución da pandemia COVID-19 e determina as medidas a implantar para cada un dos escenarios, tanto no ámbito sanitario como no académico.

Corresponde a directora e o delegado de Covid-19 a responsabilidade de implantar no centro as medidas contidas neste protocolo, e asumir a interlocución coa Xerencia da USC e co Comité de Xestión da COVID-19 no curso 2021-22, no referente a crise sanitaria COVID-19. Polo que respecta a implantación de medidas preventivas, esta responsabilidade compete tamén aos responsables das distintas unidades do centro e investigadores principais respecto do seu ámbito de competencia en relación con lugares de traballo, instalacións, actividades ou persoal ao cargo. En xeral, todo o persoal da Escola que presta os seus servizos no centro e o alumnado serán responsables de observar as medidas preventivas desta Guía para a protección da saúde e a contención da propagación da COVID-19, ademais, en materia de prevención de riscos laborais, é a que corresponde por imperativo do Plan de Prevención de Riscos Laborais da USC que, á súa vez, cumpre coas obrigas establecidas na Lei 31/1995 de prevención de riscos laborais e no Real Decreto 39/1997 do Regulamento dos servizos de prevención para integración da prevención na xestión xeral da USC.

## 5. XESTIÓN DE CASOS DE COVID-19

No suposto de atoparse nunha das seguintes situacións o alumnado ou o persoal NON ACUDIRÁ ao centro:

- Presentar sintomatoloxía relacionada coa COVID-19.
- Estar en Illamento domiciliario por diagnóstico por COVID-19.
- Estar en Illamento domiciliario por ter estado en contacto estreito con algunha persoa con COVID-19.

Nese suposto, deberá chamar ao teléfono de atención á COVID-19 (900 400 116) ou ao seu centro de atención primaria, e seguirá as instrucións recibidas poñendo esta circunstancia en coñecemento, coa maior brevidade posible, á Oficina COVID-19 a través do teléfono 8118-11111 ou ao correo [info.coronavirus@usc.gal](mailto:info.coronavirus@usc.gal).

Se alguén no centro presenta síntomas compatibles coa COVID-19 durante o desenvolvemento dalgunha actividade, deberá auto-illarse no espazo habilitado para este efecto no edificio, e

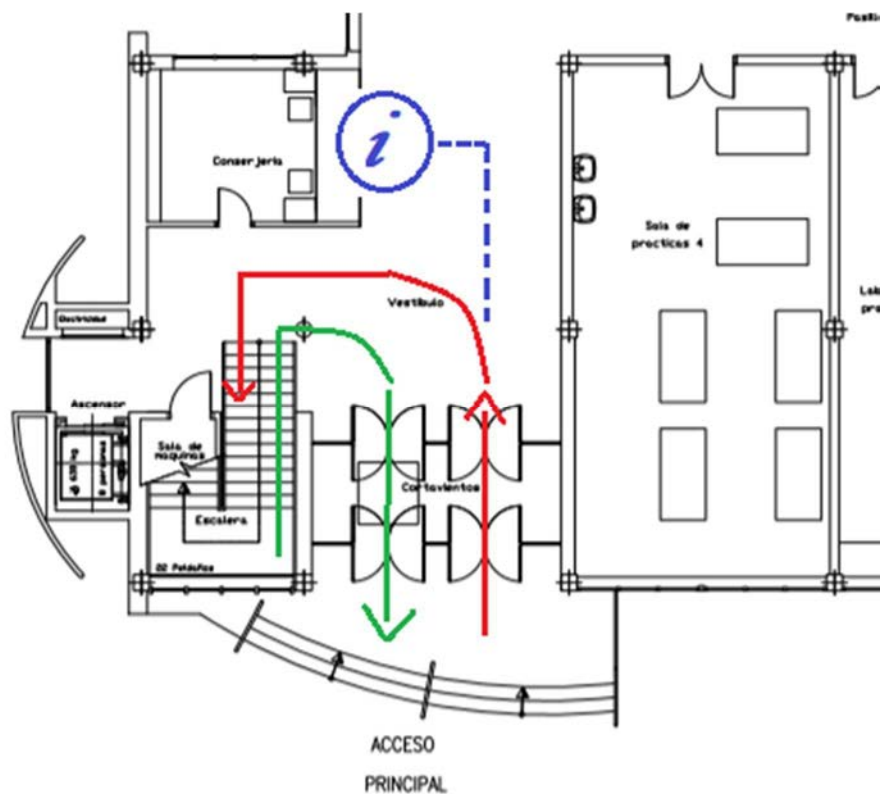
seguir o [Protocolo para a xestión de casos COVID-19 na Universidade de Santiago de Compostela](#) .

A COVID-19 é unha enfermidade que se debe declarar obrigatoriamente ás autoridades sanitarias. Se se ten algunha dúbida ou sospeita pódese consultar a información facilitada polo servizo de saúde: <https://coronavirus.sergas.es/>.

## 6. PLANOS DO CENTRO

### Sinalización dos accesos, saídas e vías de circulación

#### ACCESO AO CENTRO

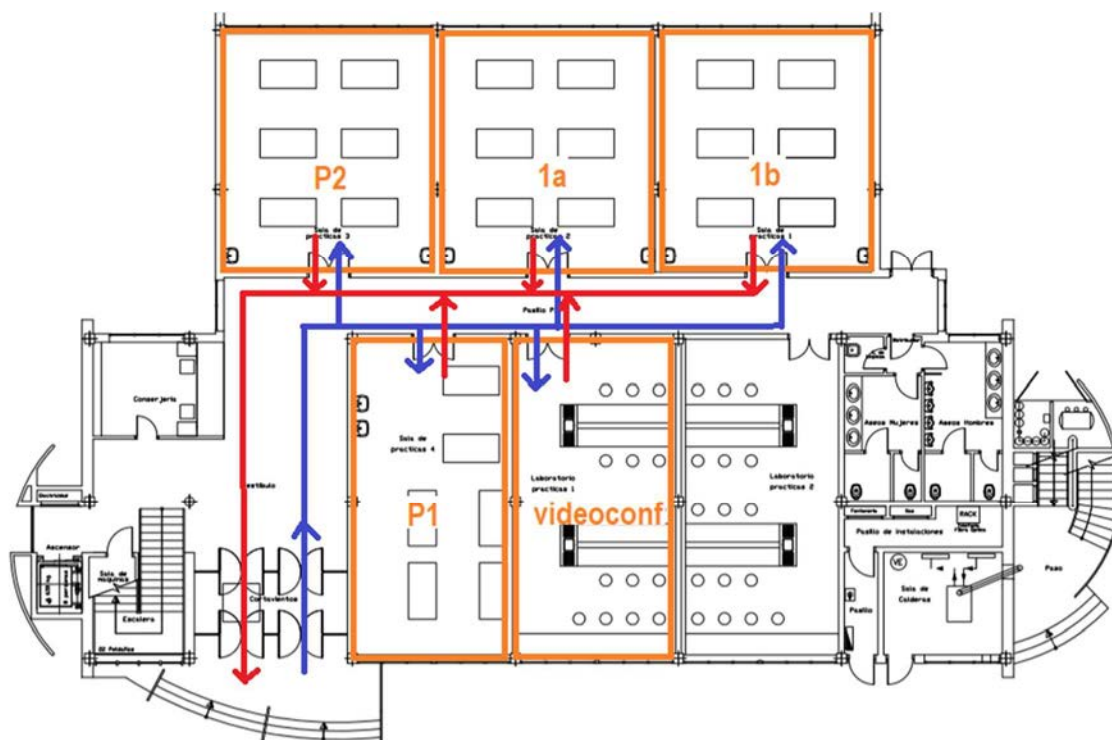


- O edificio da Escola de enfermaría terá unha porta de entrada e outra de saída, debidamente sinalizadas, así como as vías de circulación.
- Os puntos de información serán os conserxes que están situados na planta baixa da Escola de Enfermaría, que ademais dispensarán o material de prevención (dispensadores de xel hidroalcohólico, etc.)

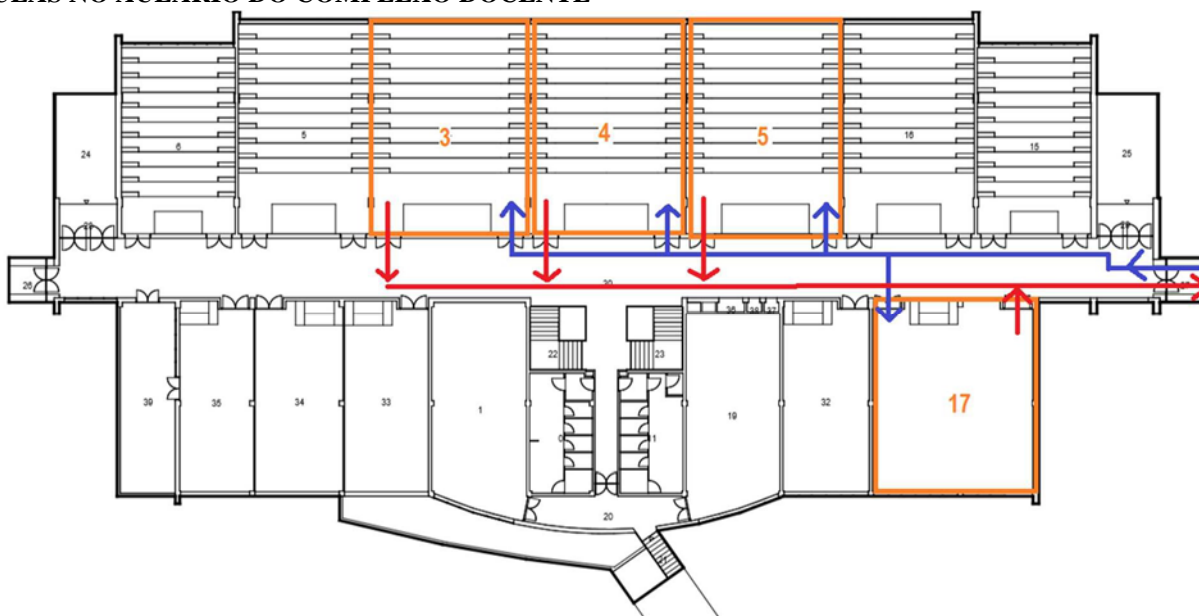
#### AULAS

Os accesos e vías circulacións das aulas están debidamente sinalizadas.

#### AULAS NO PROPIO CENTRO



#### AULAS NO AULARIO DO COMPLEXO DOCENTE

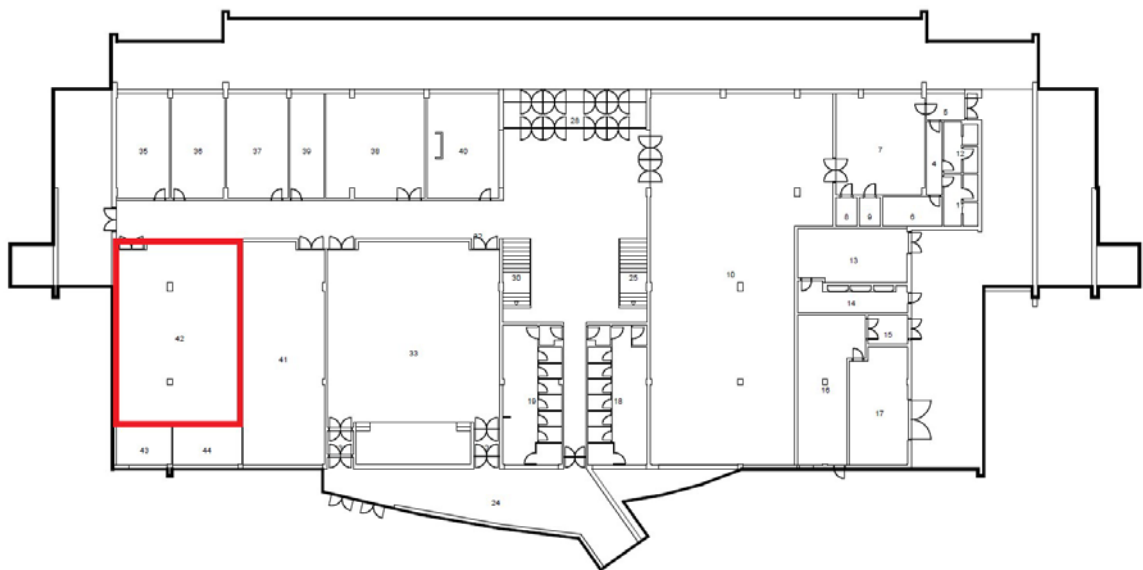


#### LOCALIZACIÓN DOS VOLUNTARIOS/AS FRONTE Á COVID-19

- Os estudantes voluntarios que estarán nas súas aulas ou prácticas correspondentes, están a maiores localizados por teléfono móbil.

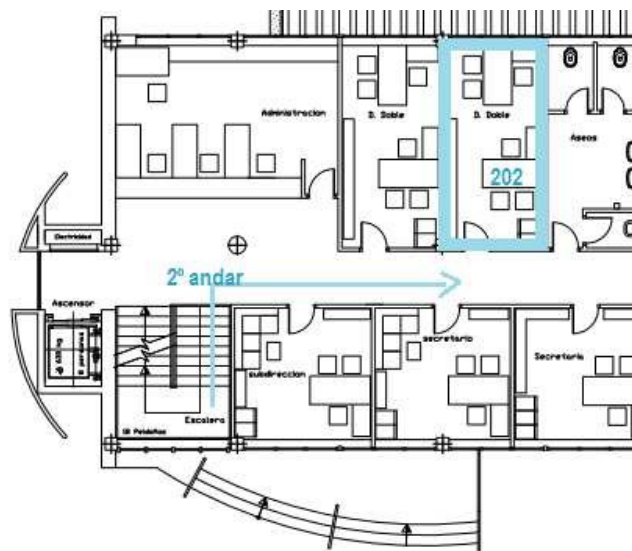


### Localización sala de illamento



- A sala de illamento corresponde a sinalada co **número 42 da planta baixa do AULARIO do Complexo Docente**. É o punto de illamento para os estudantes e persoal dos tres centros que compoñen o Complexo Docente.

### Localización do delegado COVID-19



- O delegado COVID-19 estará no despacho 202 do segundo andar do edificio da Escola de Enfermaría.

## 5. TRATAMENTO DE DATOS DE CARÁCTER PERSOAL

O tratamento de datos persoais farase de conformidade co disposto no Regulamento (UE) 679/2016 do Parlamento Europeo e do Consello, do 26 de abril de 2016, relativo á protección das persoas físicas no que respecta ao tratamento de datos persoais e á libre circulación destes datos e polo que se derroga a Directiva 95/46/CE, e coa Lei orgánica 3/2018, do 5 de decembro, de protección de datos persoais e garantía dos dereitos dixitais.

O tratamento ten por finalidade o seguimento e vixilancia epidemiolóxica da COVID-19, atendendo a razóns de interese público esencial no ámbito específico da saúde pública e para a protección de interese vitais das persoas afectadas e doutras persoas físicas.

Os datos poderán cederse ás autoridades sanitarias competentes e, de non haber incidencias, cancelaranse aos 15 días.

Protocolo de seguridade elaborado para este centro, seguindo as directrices da Xerencia da USC.

En Lugo, a 14 de outubro de 2021

Asdo: Pilar Penela Puga

Directora da Escola de Enfermaría de Lugo