

Sumario | nº1 – Novembro 2020

NOVAS

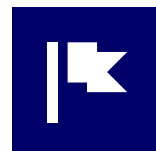
NORMATIVA RENOVADA

Coñece os cambios no regulamento de doutoramento da USC, que xa están en vigor e afectan a tua tese



BENVIDA

Acto de benvida ao alumnado do curso 2020/21



NOVAS

Calidade *cum laude*
Premios extraordinarios de doutoramento



OPINIÓN

Formación para aprender, pensar e compartir



Cursos en novembro



ENTREVISTA

Rafael Repiso,
Cómo preparar una carrera académica
«Mi curso ayuda a comprender que la carrera académica requiere estrategia, disciplina y voluntad»



TESES

A tese depositase online e deféndese presencial ou telemáticamente



NOVAS

Medidas extraordinarias da EDIUS por mor da COVID-19





CARTA ABERTA

Fortalecer e visibilizar os estudos de doutoramento

Benquerida comunidade:

Gustaríame darvos a benvida a este boletín electrónico, unha nova canle de comunicación que, dende a Escola de Doutoramento Internacional (EDIUS), dependente da Vicerreitoría que dirixo, se pon en marcha por primeira vez na nosa universidade.

O boletín ten como obxectivo principal contribuír a que recibades, dun xeito eficaz, directo e áxil, toda a información que precisades sobre actividades académicas e formativas, procedementos de xestión e outros asuntos de interese para os estudos de doutoramento na USC.

A publicación de **nEDIUS** forma parte dun conxunto de accións estratéxicas para a nosa universidade encamiñadas a fortalecer e visibilizar os estudos de

doutoramento, nomeadamente nunha liña de actuación relativa á mellora da accesibilidade da información.

Estou certa de que esta nova ferramenta, que nace neste tempo especialmente complexo da COVID-19 que nos tocou vivir e que nos obriga, día a día, a demostrar a nosa extraordinaria capacidade de adaptación e de superación, servirá de oportuno complemento a outras canles de información institucional, como a páxina web, a aplicación móbil ou os perfís oficiais da USC en redes sociais, e dará resposta ás necesidades informativas particulares da comunidade universitaria no ámbito dos estudos de doutoramento.

Saúdos e saúde,

María José López Couso

Vicerreitora de Titulacións e Captación Internacional

[↩ Ir ao sumario](#)



SAÚDO

A EDIUS es ti

Pablo Taboada,
Director

Desde que o actual Equipo de Goberno da USC nos encomendou encabezar a reorganización dos estudos de doutoramento, unha das preocupacións foi mudar definitivamente a percepción de que a xestión académica e administrativa dos estudos de doutoramento é un trámite deseñado para poñer en dificultades ao doutorando/a, ao seu director/a de tese ou a calquera membro do programa de doutoramento que precise iniciar un trámite, ou simplemente asesoramento para resolver un problema imprevisto.

O enfoque do equipo que dirixo é xusto o contrario: ofrecer un servizo de calidade centrado en facilitar os trámites, apoiar os procesos e implicarse na resolución de problemas. A miña xestión como director persegue un modelo de relación sistémica, de todos con todos, porque a Escola de Doutoramento non é só o seu persoal de administración nin o seu equipo de dirección.

A EDIUS é toda a comunidade universitaria con actividade e responsabilidades nos estudos de doutoramento: o equipo de coordinación de cada programa de doutoramento, o persoal administrativo, os profesores e profesoras do programa, as doutorandas e os doutorandos, as directoras e os directores de tese, as titoras e titores... Se es algún delas/deles, a **EDIUS ES TI**.

Para poder crear este sentido de comunidade e pertenza é indispensable que a información flúa de xeito constante, eficaz e próximo entre todas as persoas e todos os estamentos.

Con este boletín iniciamos unha nova forma de comunicación e difusión da información que se complementará progresivamente coa posta en marcha de novas accións como a presenza da EDIUS en redes sociais profesionais como LinkedIn, ou coa creación dunha canle en YouTube.

nEDIUS nace cun carácter mensual para estar ao día de toda a información relativa aos estudos de doutoramento e os seus membros: novas relacionadas cos aspectos académicos e administrativos, a oferta de actividades formativas, reunións, encontros e congresos, convocatorias de bolsas, entrevistas con profesores e investigadoras relevantes. **nEDIUS** tamén é un boletín para difundir as túas noticias e está aberto ás propostas de interese que nos fagas chegar e que consideres de importancia para toda a comunidade da EDIUS.

Agardo que esta iniciativa sexa do voso interese e lembrede que contamos coas vosas colaboracións para ila arrequeitando e mellorando paseniñamente.

Un saúdo.

[↩ Ir ao sumario](#)

EDIUS

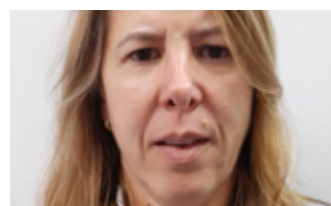
As personas da EDIUS

Este é o equipo que xestiona a Escola de Doutoramento Internacional.



Pablo Taboada
Director

edius.director@usc.es



Eva Rodil
Secretaria

eva.rodil@usc.es



Dolores Vilavedra
Subdirectora de Artes e Humanidades

dolores.vilavedra@usc.es



Eugenio Vázquez
Subdirector de Ciencias e Enxeñarías

eugenio.vazquez@usc.es



Juan Bautista Zalvide
Subdirector de Ciencias da Saúde

juan.zalvide@usc.es



José Miguel Túniz
Subdirector de Ciencias Sociais e Xurídicas

miguel.tunez@usc.es



Javier Gutiérrez
Profesorado de Artes e Humanidades

javier.gutierrez.carou@usc.es



Jorge Dafonte
Profesorado de Ciencias e Enxeñarías

jorge.dafonte@usc.es



Manuel Cifuentes
Profesorado de Ciencias da Saúde

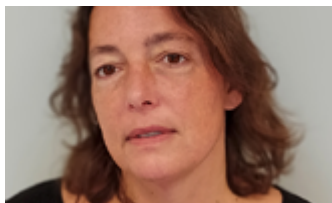
m.cifuentes@usc.es



Isabel Neira
Prof. Sociais e Xurídicas
Coord. Act. Academicas

isabel.neira@usc.es

[↩ Ir ao sumario](#)



Carolina López
Xefa de Sección

carolina.lopez@usc.es



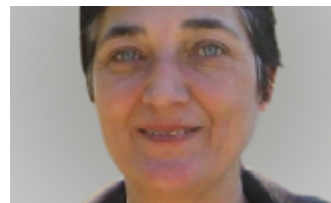
María López Giménez
Técnica Superior
de Xestión

maria.gimenez@usc.es



María Valero
Xefa de Negociado

maria.valero.fandino@usc.es



Mª Teresa González
ATI Área Formación -
Vista Alegre

teresa.pastoriza@usc.es



Montserrat Mera
Persoal de administración

montserrat.mera@usc.es



Margarita Aboal
Persoal de administración

margarita.aboal@usc.es



Alberto Lagarda
Persoal de administración

alberto.lagarda@usc.es



Luis Ramos
Persoal de administración

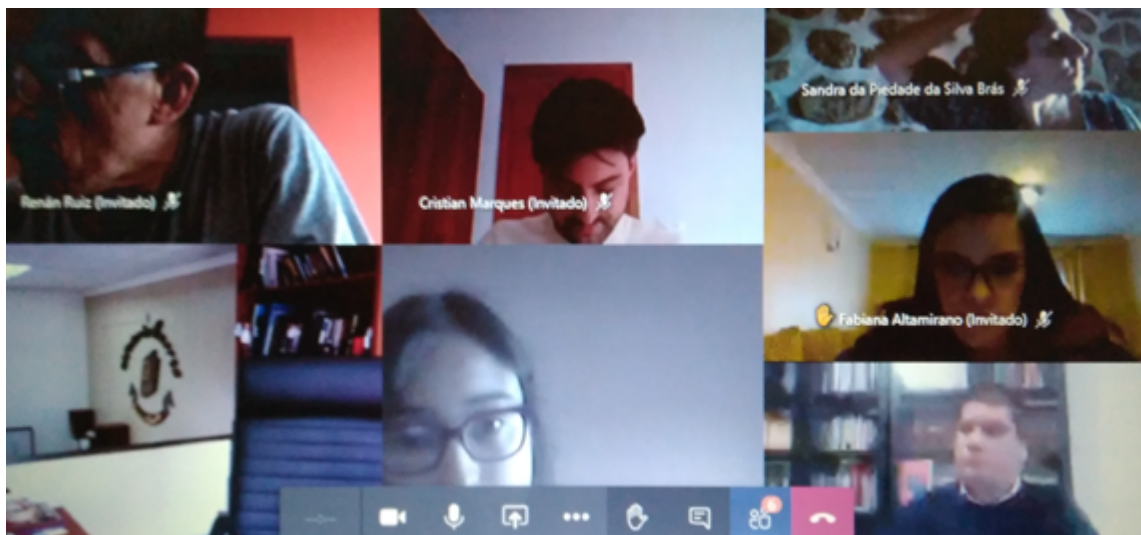
luis.ramos@usc.es



Benvida

20/21

A inauguración formal do curso 2020/2021 complétase nos primeiros días deste mes de novembro coas reunións que se están a programar desde a coordinación dos **Programas de Doutoramento (PD)** co alumnado de cada un deles. A presentación formal celebrouse o 16 de outubro, de modo presencial na aula 1 da Facultade de Económicas do campus da Santiago da USC e, de modo virtual, a través da plataforma Teams.



Participantes, a través de Teams, no acto de benvida da EDIUS.

Na benvida, o director da EDIUS, Pablo Taboada, explicou con detalle como funciona a Escola e os dereitos e obrigas que asumen o estudante e o profesorado. Tamén revisou os axustes que se derivan do novo regulamento que entrou en vigor este curso e aclarou as dúbidas expresadas polos participantes sobre procedementos a seguir. Laura Camino, da Asemblea de Investigadoras de Compostela (AIC), dispuxo dun tempo para expoñer as súas liñas de acción como voceira do alumnado no acto de presentación.

Tamén asistiron a Secretaria da EDIUS, Eva Rodil Rodríguez, e as/os subdirectores: Dolores Vilavedra Fernández (Artes e Humanidades), Eugenio Vázquez Sentís (Ciencias e Enxeñarías), Juan Bautista Zavilde Torrente (Ciencias da Saúde) e Miguel Túñez López (Ciencias Sociais e Xurídicas), amais da coordinadora das actividades formativas, Isabel Neira.

O calendario de **presentacións dos PD** e o modo de asistir telematicamente a elas están dispoñibles na web da EDIUS. As sesións tamén están abertas a que participe calquera dos alumnos/as que xa estaban no programa en cursos anteriores.

[↩ Ir ao sumario](#)

NOVAS

Novo curso, novas normas

Coñece os cambios no regulamento de doutoramento da USC, que xa están en vigor e afectan a túa tese

Este curso xa se estreou coa entrada en vigor do novo regulamento dos estudos de doutoramento na USC. A nova normativa foi publicada no Diario Oficial de Galicia o 16 de setembro de 2020. É moi recomendable facer unha lectura pausada dos documentos que se enlazan porque nelas están as pautas que debemos ter en conta durante a realización da tese. Na EDIUS elaboramos un documento propio no que resumimos as principais modificacións do novo regulamento.

Ante calquera dúbida o mellor e acudir ó regulamento completo ou consultar coa persoa que coordina o teu Programa; se aínda así non che queda claro, podes enviar un correo electrónico á EDIUS formulando a consulta.

Os cambios afectan ós nomeamento e ós cambios da dirección, á tramitación de estadias, ó cómputo de tempo, ós prazos para cursar os complementos de formación, ó idioma no que pode/debe escribirse e ó formato no que debe presentarse, ou á identificación das publicacións da/o doutorando que pasan ser parte da tese, entre outras moitas cuestións de importancia.



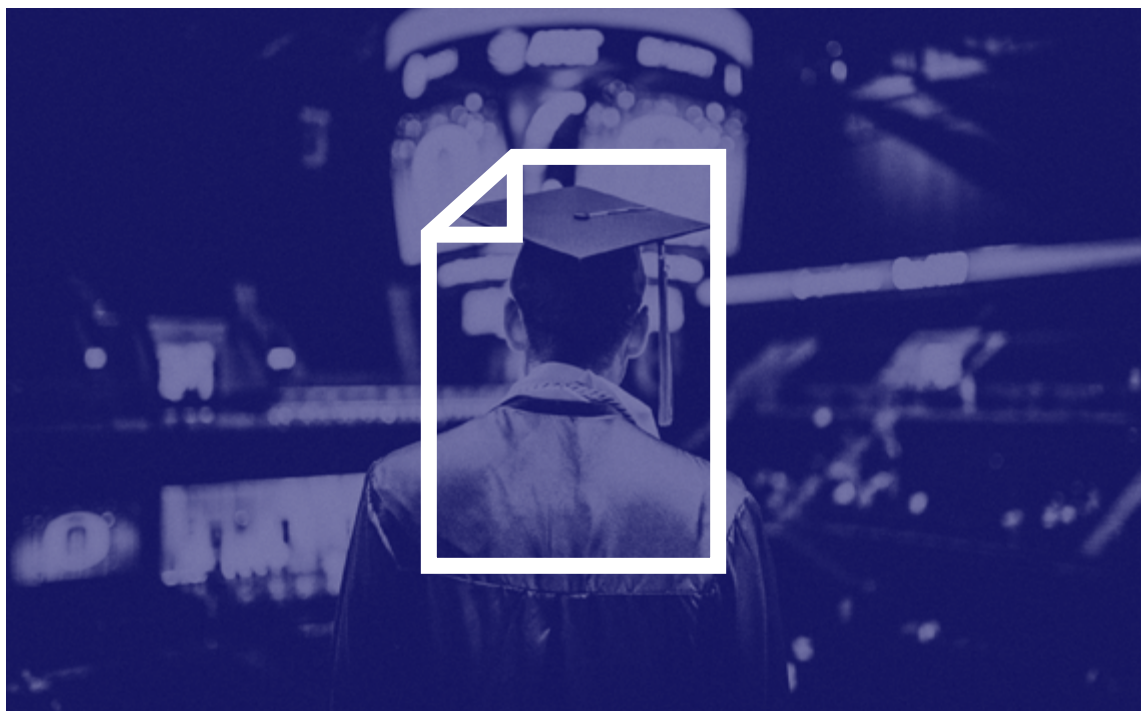
[Regulamento en galego](#)



[Regulamento en español](#)



[Principais cambios](#)



[↩ Ir ao sumario](#)

É moi recomendable facer unha lectura pausada dos documentos que se enlazan.

NOVAS

Tese con premio extraordinario: *cum laude* e indicadores de calidade

Na etapa de tese é importante que teñas en conta como planificar toda a actividade en relación á túa investigación de doutoramento porque os tribunais valoran todos os indicadores de calidade asociados á tese e mais a/o doutoranda/o: os artigos en revistas indexadas, os libros e os capítulos de libros, as estadías en centros de investigación, as participacións en congresos, os premios e as patentes... entre outros méritos.



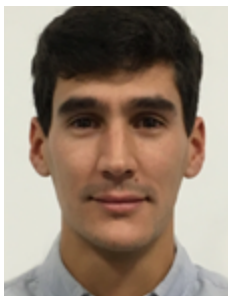
Blanco Suárez, Zeltia | Artes e Humanidades



Carbia Sinde, Carina
Ciencias da Saúde



Rey Ares, Lucía
Ciencias Sociais e Xurídicas



Rodríguez Riego, Rafael
Ciencias



Roibás Cela, Laura | Enxeñaría e Arquitectura

Está en marcha o Premio Extraordinario de Doutoramento correspondente ás teses que foron defendidas no curso 2018-2019. Poden concorrer todas as persoas que conseguiron que o tribunal cualificase a súa tese con sobresaliente e que decidise, por unanimidade e a través dun voto individual e secreto, outorgarlle a mención *cum laude*. Para a distinción de Premio Extraordinario de Doutoramento hai establecidas cinco grandes áreas de coñecemento, cun tribunal diferente en cada una delas: **Ciencias; Ciencias da Saúde; Ciencias Sociais e Xurídicas; Artes e Humanidades; Enxeñaría e Arquitectura**. Tamén se fixan criterios específicos de avaliación que **podes coñecer revisando aquí**, na pestana 'convocatoria'.

O número de premios de cada área está en función do número de teses defendidas cada ano. Nesta ocasión, hai convocados 7 premios extraordinarios na área de Ciencias, 11 na de Ciencias da Saúde, 6 en Ciencias Xurídicas e Sociais, 5 en Artes e Humanidades e 3 na área de Enxeñaría e Arquitectura. A Comisión Executiva da EDIUS acordou, na súa reunión do 23 de outubro, nomear os tribunais titulares e suplentes que revisarán as **máis de 130 solicitudes** presentadas. As resolucións deberían coñecerse antes de que remate 2020.

Na anterior convocatoria dos premios extraordinarios quedaron en primeiro lugar en cada área. As súas foron as mellores teses defendidas no curso 17-18.

↩ [Ir ao sumario](#)



Accións COVID-19

A COVID-19 obrigou a tomar medidas extraordinarias para amortecer o seu impacto sobre a actividade do doutoramento na USC.

Estas son as 10 máis destacadas:

1. Desenvolvemento da normativa e procedemento para a **defensa de teses de xeito (semi)telemático**.
2. Instauración da solicitude de **depósito** de tese de xeito **telemático**.
3. **Flexibilización** nos requisitos para presentar a solicitude de **depósito** de tese.
4. **Interrupción do cómputo de tempo** na realización das teses durante o período de estado de alarma (14/03 a 31/05).
5. Autorización ás CAPDs dos PDs para a **validación de estadías interrompidas** polo confinamento para a obtención da Mención Internacional.
6. Contacto co estudantado que estaba nunha estadía no momento de decretarse o confinamento para darlles a **soporte necesario para regresar**.
7. Concesións de **interrupcións extraordinarias** do cómputo de tempo para estudantado con dificultades para retomar o seu traballo de tese **na etapa post-confinamento** (01/06 a 31/08).
8. **Ampliación do prazo** para a entrega dos plans de investigación e informes.
9. Adaptación da **oferta formativa** transversal presencial a **telemática**.
10. Continuidade na prestación dos servizos da Escola durante a etapa de confinamento mediante a instauración do **teletraballo**.



DIVULGACIÓN

A tese depositase *online* e pode defenderse de modo presencial ou telemático

A tese preséntase agora *online* pero a defensa ante tribunal pode ser un acto presencial ou telemático, en función das circunstancias nas que nos atopamos en cada momento polas medidas que tomen as autoridades universitarias ou gubernamentais por mor da evolución da COVID-19 ou ben polas particularidades do tribunal.

As teses de doutoramento xa só se presentan de forma telemática para iniciar a súa autorización a trámite, aínda que segue a ser necesario remitir, antes de defensa, un exemplar impreso e encadernado. Podes consultar na web a breve guía para coñecer o formato, requisitos, documentos a adxuntar, modo de sinatura admitido, procedementos establecidos ata a autorización da defensa da tese e os pagamentos administrativos que se deben realizar.

O calendario das teses para defensa telemática e a inscrición para asistir como público están dispoñibles na web da EDIUS.

As recomendacións da EDIUS podedes [revisalas aquí](#). Aconsellámosvos que, entre outros aspectos, reparedes especialmente en que:

A documentación que se debe incorporar na solicitude non pode exceder de 4 MB/ documento e 10 MB na suma do total, sen contar o exemplar da tese.



A presentación do exemplar da tese impreso e do compromiso documental de supervisión (se non está depositado) deben tramitarse na EDIUS.



O exemplar en formato PDF adxúntase nun *OneDrive* habilitado por cada Programa.



O exemplar en PDF debe ser a tese rematada, ao igual que o exemplar impreso, e debe respectar todas as normas de presentación.



A solicitude debe completarse nunha mesma sesión. A aplicación non permite ir subindo e gardando documentos. Cando comeza o trámite, debe finalizarse.



No caso de tramitarse máis dunha solicitude, só se considerará válida a que se presente en último lugar.



A sinatura electrónica é o único mecanismo de sinatura válido.

[Ir ao sumario](#)

OPINIÓN

Formación para aprender, pensar e compartir

«A EDIUS
fai unha oferta
de actividades
formativas
aberta ás
suxestións do
alumnado e do
profesorado
para completala
ou reforzala»

A creación dunha única Escola de Doutoramento, a EDIUS, permitiu converter a formación de doutoramento nun espazo para aprender e pensar que puidese ser compartido entre o alumnado da USC. Ao comezo deste curso académico presentamos o avance da formación que podedes cursar ata xullo de 2021, dividida por áreas e por competencias. En outubro arrincamos motores con dous cursos de Ciencias Sociais e en novembro seguimos adiante con metodoloxías, comunicación e carreira académica.

Anímote a que analices a [oferta de actividades da EDIUS](#) coa persoa que dirixe a túa investigación para ver cales son as máis axeitadas ao teu perfil. Podes cursalas ao longo de toda a túa etapa de tese. ¡Organízate, imos repetilas cada ano! Deseña a estratexia formativa acaída, programa as actividades en función dos teus coñecementos previos e do que pensas que che poden aportar, non te matricules nos cursos máis avanzados se non tes coñecementos básicos, aprende primeiro o idioma se acabas de chegar e finalmente anímote a explorar experiencias novas con estudantes de áreas diversas e aprende con eles e elas. Se non consigues praza este curso, non te preocupes: atende ás datas de matrícula para o seguinte ano académico, pasarás tres anos por aquí, non é preciso abranguelo todo neste momento da túa vida. A matrícula tes que facela a través da túa secretaria virtual.

Neste momento dispoñemos dunhas 35 actividades transversais que supoñen máis de 400 horas de formación e están deseñadas por módulos, incluíndo competencias de xestión da información, comunicación ou innovación e transferencia que son básicas para a túa carreira académica ou profesional. Tamén temos un módulo de ética e igualdade.

Para a análise de datos, toda a formación transversal está pensada para que logres as competencias básicas de análise estatística usando *R*. Non desesperes, *R* ten un custo de entrada, pero paga a pena se vas seguir a facer análises empíricas na túa traxectoria investigadora. Practica, repite

 [Ir ao sumario](#)

se é preciso e ánimoate a mellorar neste ámbito, imprescindible para a ciencia con datos, sexa no ámbito experimental ou social.

Na parte avanzada deses módulos pasamos á regresión e ás análises máis complexas pero tamén presentamos unha aproximación moi interesante a través da *Data Science* para aprender a planificar cando dispoñemos dun volume de datos amplo e queremos obter información interesante deles.

É complexo organizar 400 horas con máis de 50 profesionais de alto nivel e este ano, coas axendas máis incertas e complicadas, queremos que teñades marxe para planificar con tempo o acceso a todo o que vos interesa pero, ademais, a oferta da EDIUS está aberta ás suxestións do alumnado e do profesorado, para completala ou reforzala. A información das actividades estará actualizada na web e as dúbidas máis frecuentes podes consultalas nas [FAQ](#).

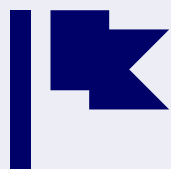
Isabel Neira
Coordinadora das
actividades formativas

edius.formacion@usc.es



A formación da EDIUS é un espazo para aprender, pensar e compartir.

[↩ Ir ao sumario](#)



Formación

Actividades

Novembro 2020

Módulo: Competencias en investigación, innovación e transferencia

Taller de xestión do tempo e do estrés na etapa de tese



2 de novembro de 2020 (Santiago)

Presencial. Matrícula do 19 ao 26 de outubro

Taller de xestión do tempo e do estrés na etapa de tese



16 de novembro de 2020 (Lugo)

Presencial. Matrícula do 19 ao 26 de outubro

Como preparar unha carreira académica



27 de novembro de 2020

Presencial. Matrícula do 13 ao 20 de novembro

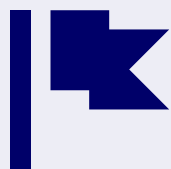
Módulo: Tratamento e modelización da información territorial

Tecnoloxías de Análise de Información Xeo-espacial para a investigación. Curso I



27 e 30 de novembro; 2, 4, 9 e 11 de decembro de 2020

Online. Matrícula do 16 de ó 23 de novembro



Formación

Actividades

Novembro 2020

Módulo: Competencias en análise de datos e modelización

BLOQUE AVANZADO (Programados en R)

Introdución a Data Science: Fluxos de traballo e principios de programación

4, 5 e 6 de novembro de 2020 (Santiago)

Presencial e sincrónico (TEAMS). Matrícula do 19 ao 26 de outubro

Data Science e Machine Learning: da regresión ás redes neuronais

11, 12 e 13 de novembro de 2020 (Santiago)

Presencial e sincrónico (TEAMS). Matrícula do 26 de outubro ao 2 de novembro

Análise descritiva e inferencia non paramétrica

23, 26, 30 de novembro e 3 de decembro de 2020

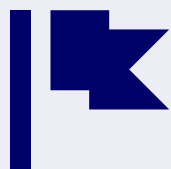
Matrícula do 9 ao 16 de novembro

Módulo: Competencias en perspectiva de xénero, ética e igualdade na I+D+i

A integridade na ética e na investigación

13 e 20 de novembro de 2020

Matrícula do 2 ao 9 de novembro



Formación

Actividades

Novembro 2020

ÁREAS de ARTES, HUMANIDADES e de CC. SOCIAIS E XURÍDICAS

Módulo: Competencias en análise de datos e modelización

Modelos Multinivel: unha aproximación ós datos xerárquicos



24 de novembro e 1 de decembro de 2020

Matricula do 10 ó 17 de novembro

Aplicacións de Python ao tratamento da linguaxe natural



2, 4, 6, 9 e 11 de novembro de 2020

Online. Matricula do 23 ó 28 de outubro

Tratamento, procesado e dixitalización de textos en formato imaxe para a súa catalogación, marcaxe e etiquetado



10, 12, 17, 19 y 24 de novembro de 2020

Online. Matricula do 26 de outubro ao 3 de novembro

ENTREVISTA



Rafael Repiso

Profesor da UNIR

Diplomado en Biblioteconomía, Licenciado en Documentación, Máster en Evaluación Científica, Doutor en Documentación (2013) e Doutor en Comunicación (2019).

Socio fundador da *Spin Off* EC3metrics e membro do Grupo EC3 de investigación (Universidade de Granada) e dos grupos PROCOMM (UNIR) e Comunicar. Membro desde finais de 2017 do *Think Tank Thinkepi*.

↗ [Ir ó perfil ORCID](#)

↶ [Ir ao sumario](#)

«Mi curso ayuda a comprender que la carrera académica requiere estrategia, disciplina y voluntad»

Cada carreira académica e investigadora debe planificarse detidamente. Rafael Repiso, profesor da Universida de La Rioja (UNIR) recomenda que se teña en conta “la realidad de cada uno, su disponibilidad, las oportunidades que le ofrece su universidad y programa de doctorado y por supuesto guiado por alguien que tenga una visión más amplia, un director de tesis”. O profesor Repiso imparte o 27 de novembro na EDIUS o curso [Como preparar a carreira académica](#).

¿Qué se debe tener en cuenta para enfocarla correctamente?

Podemos sintetizarlo en tres asuntos. En primer lugar, debe saber lo que se juega y debe responderse a sí mismo a una pregunta honesta: ¿para qué quiero ser doctor? Lo habitual es que uno realice un doctorado con la intención de hacer carrera en la universidad o en organismos investigadores. También es cada vez más común que dentro de la empresa ser doctor sea un mérito que habilite a los trabajadores a ocupar puestos de I+D. A corto plazo el doctorando se juega tres años de su vida, en la mayor parte de los casos años fundamentales en el desarrollo profesional y familiar. En el medio plazo, el desarrollo de una tesis implica no

alcanzar los objetivos previstos, normalmente un puesto de trabajo acorde o en todo caso alcanzarlo más tarde de lo previsto o incluso no alcanzarlo. Este conocimiento le permitirá poner en valor la importancia de su tesis.

¿Y una vez que conoce el valor de su tesis?

Le diría que debe conocerse profundamente. A Lao-Tsé se le atribuye la frase “Conocer a los demás es sabiduría, conocerse a sí mismo es la iluminación”. El doctorado es el último tramo formativo y por tanto la cúspide de la formación universitaria, una especie de iluminación personal en lo científico. Y digo que es importante conocerse porque en el doctorado lo que se hace no es la tesis, sino que se hace un doctor, se hace uno a sí mismo con la ayuda de la comunidad universitaria representada en la figura del director de tesis. Conocerse va más allá de las cualidades personales, también incluye conocer el contexto social y familiar y ser capaz de predecir y ajustar estas realidades a la consecución de la tesis. Conocerse es también ser honestos y saber cuánta dedicación le vamos a prestar a la labor doctoral o qué vamos a arriesgar en el proyecto.

Hablaba de tres asuntos. Nos falta uno.

La tercera idea es identificar qué habilidades y conocimientos exige la tesis, y no sólo la tesis sino el futuro que el doctorando anhela encontrar después de haber obtenido el grado de doctor. El doctorado debe hacerse con cualidades para investigar, resumido en la tarea de acceder a la información, analizarla y posteriormente publicar sus resultados. Lógicamente si quiere aspirar a ser docente en un área también debe profundizar en el conocimiento de esa área concreta y en las técnicas de investigación que en ella se usen.

«Siendo realistas, los congresos científicos tienen una mayor importancia en la dimensión social que en la investigadora»

¿En qué le ayudará el curso que imparte en la EDIUS?

Mi curso creo que ayuda al estudiantado a comprender que la carrera académica es una complejidad donde hay muchos factores en juego y se necesita estrategia, disciplina y voluntad.

¿Qué es lo más importante en la etapa de tesis: leer, publicar, ir a congresos,...

Lo más importante es que el autor se incorpore a la profesión del investigador en todos sus aspectos. Dejar atrás cualquier aspecto relevante en la investigación puede hacer que una vez obtenido el doctorado este egresado quede inválido en una dimensión importante. Obviamente el liderazgo académico no es algo que se aprenda en los cursos de doctorado, pero sí se espera que publique sus primeros trabajos científicos en este periodo. También es cierto que el joven investigador debe empezar a socializarse en la academia, pero, siendo realistas, los congresos científicos tienen una mayor importancia en la dimensión social que en la investigadora.

¿Mejor libros o artículos?

Dependerá en gran medida del área en que se trabaje y del tipo de estudio que realice cada cual. Lo más habitual es publicar artículos, pero para un doctorando que haya elegido un itinerario humanístico es importante que aprenda a escribir un libro porque es exponencialmente más complejo que escribir un artículo, por la cantidad de información con la que se trabaja. Por tanto, no es una cuestión de libro o artículo sino la oportunidad de crear un documento científico ayudado por su director de tesis. De no

hacerlo en esta época de aprendizaje es muy difícil que con posterioridad alguien se preste voluntario para enseñarle o para colaborar a realizar trabajos.

¿Debo publicar solo o con mi director/a de tesis?

Esto es una cuestión de mera realidad, si el director de tesis ha participado en la creación de los trabajos relacionados con la tesis como ideólogo original y corrector, lo lógico es que este aparezca firmando los trabajos, habitualmente en último lugar, a no ser que su aportación haya sido mayor, por lo que tendría sentido que firmase en primer lugar. Es común a veces que en las estancias internacionales se colabore con los académicos que ofrecen hospedaje. La casuística es amplia, como lo son las realidades. Curiosamente, en las áreas donde está mal visto la publicación en colaboración, como Ciencias Jurídicas o Humanidades, el gran trabajo de guía y revisión del director de tesis suele quedar generosamente reducido a una dedicatoria, pues ni a doctorando ni a director de tesis le vale para mucho un trabajo firmado por dos.

¿Dónde encuentro las revistas de mi área?

El problema no es de falta de revistas sino más bien de exceso de revistas. Por tanto, ante la imposibilidad de leernos todos los artículos sobre nuestra área y de publicar en todas las posibles revistas hay que hacerse con una serie de criterios. Un criterio muy bueno es leer e intentar publicar en las revistas donde publican los referentes del área.

¿Cómo sé si una revista es buena?

Estudiando las revistas del área, su historia, las bases de datos donde están indexadas, perfil de los miembros del equipo y de sus principales autores.

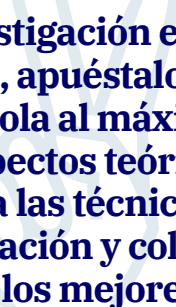
¿Cómo me protejo de las depredadoras?

Huyendo de las revisiones fáciles, de las invitaciones a publicar garantizadas. Los buenos timos se caracterizan porque el timado siente que está consiguiendo algo con poco esfuerzo y muchas veces cree que el timador es su cómplice en una estafa a terceros cuando el principal estafado es él mismo. Publicar en revistas depredadoras es algo que difícilmente se quita del expediente, puesto que es público.

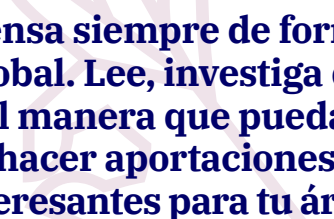
¿Tres consejos a los que se inician en la investigación?



Identifica a investigadores modelo en tu área e imítalos.



La investigación es una apuesta, apuéstalo todo. Controla al máximo los aspectos teóricos, domina las técnicas de investigación y colabora con los mejores.



Piensa siempre de forma global. Lee, investiga de tal manera que puedas hacer aportaciones interesantes para tu área.

[↩ Ir ao sumario](#)



Teses

Outubro 2020

Estudios proteómicos en cultivo de la patata (Solanum tuberosum L.)

DANIEL MOUZO CALZADILLA

Director/es: Lucio García Calvo, José Carlos Zapata Babío

PD: Biodiversidade e Conservación do Medio Natural

Data: 01/10/2020 - Virtual

Resumo:

Este trabajo tiene por objetivos la evaluación bibliográfica de estudios de las proteínas de reserva logrados mediante electroforesis bidimensional (2-DE) acoplada a la espectrometría de masas (MS); el estudio de los perfiles bidimensionales de las isoformas de patatina como posibles marcadores de las variedades de patata y de parámetros de calidad; y el análisis de los cambios del proteoma global asociados con la duración de la dormancia. Los resultados revelaron un papel clave de la 2-DE en los avances producidos en el conocimiento de las proteínas de reserva y áreas de aplicación. Se identificaron 8 proteínas diferencialmente representadas, generalmente relacionadas con el desarrollo y la brotación del tubérculo. Por tanto, podrían ser proteínas candidatas implicadas en las variaciones en el periodo de dormancia.

Thromboelastographic analysis of hemostatic abnormalities in domestic animals

PAULO VILAR SAAVEDRA

Director/es: Nuria Vicenta Alemañ Posadas

PD: Investigación Básica e Aplicada en Ciencias Veterinarias

Data: 02/10/2020 - Virtual

Resumo:

We evaluated the canine and equine hemostasis in a variety of pathophysiological conditions. We hypothesized that dogs with carcinoma and visceral hemangiosarcoma (vHSA) would have coagulopathies. Likewise, coagulopathies would be observed in Retired Racing Greyhounds (RRG) undergoing surgery and in horses with intestinal pathologies among others. Our objective was to describe hemostatic abnormalities by using Thromboelastography (TEG). Results described hypercoagulability and Disseminated Intravascular Coagulation in dogs with carcinomas and vHSA respectively. RRG trend to hypocoagulate compared to other breeds. Hemostatic alterations resulting in vascular fibrin deposits in horses do not correlate with TEG parameters nor with fibrin detection methods (i.e, PTAH, IHC).

[↩ Ir ao sumario](#)

Teses defendidas en outubro

Los delitos de falsedad y su punición en los Derechos español e inglés. Estudio histórico comparado

LUIS IGLESIAS RÁBADE

Director/es: Pedro Ortego Gil

PD: Dereito

Data: 07/10/2020 - Virtual

Nanocarriers for enhancing the performance of immunomodulatory molecules

ANA OLIVERA FERNÁNDEZ

Director/es: María Josefa Alonso Fernández, María Dolores Ramona Torres López

PD: Investigación e Desenvolvemento de Medicamentos

Data: 13/10/2020 - Virtual

Las jurisdicciones especiales en la Galicia de Antiguo Régimen. Funcionamiento, identificación, características y procedimientos en las jurisdicciones de matriz eclesiástica

MÓNICA FERNÁNDEZ ARMESTO

Director/es: Pedro Ortego Gil, Ofelia Rey Castelao

PD: Historia, Xeografía e Historia da Arte

Data: 16/10/2020 - Semipresencial

Resumo:

Esta tesis aborda un estudio histórico comparado de los delitos de falsedad testimonial y documental y su punición en los Derechos históricos español e inglés desde la Edad Media hasta 1800. Se realiza un estudio diacrónico comparado del régimen jurídico y sancionador de estos delitos. El estudio se basa principalmente en la práctica forense de la Real Audiencia y Chancillería de Valladolid (1371-1800), de la Curia Central de Westminster (Common Pleas Court, 1268-1525) y del Tribunal Penal Central de Londres (Old Bailey Proceedings, 1674-1800).

Resumo:

Nanotechnology offers the possibility of enhancing the performance of immunomodulatory molecules by facilitating their transport across biological barriers and targeting them to the immune system. Considering this promising potential, this thesis has focused on the development of polymeric nanocarriers loaded with an immunomodulatory molecule for the prevention of type 1 diabetes. Furthermore, pursuing the transdermal supplementation of this molecule, these nanocarriers were optimized to enhance its penetration across the skin.

Resumo:

La Tesis vertebrada una cuestión fundamental para completar el análisis del ordenamiento jurídico de Antiguo Régimen: las jurisdicciones especiales. Para ello, se parte de un modelo explicativo desde la larga duración y sobre un territorio concreto -el Reino de Galicia, su ciudad metropolitana de Santiago-. Lo primero, porque no se puede entender la concurrencia de las jurisdicciones especiales sin atender a los motivos históricos de creación de sus tribunales. Y, lo segundo, porque en Santiago se concentran los principales tribunales de matriz eclesiástica. Se articula un estudio en tres niveles -legal, doctrinal y casuístico-, a fin de analizar las semejanzas con la justicia real y sus diferencias: cuestiones de competencia y desafuero.

 [Ir ao sumario](#)

Teses defendidas en outubro

As eleccións municipais de 2015 na prensa escrita galega: tratamento informativo do novo escenario político

FRANCISCO CORTEZ-LOBÃO SINEIRO

Director/es: José Soengas Perez

PD: Comunicación e Información Contemporánea

Data: 16/10/2020 - Virtual

Células madre en la tiroides postnatal: identificación y función

FERNANDO JOSÉ OROZ GONJAR

Director/es: Clara Álvarez Villamarín

PD: Endocrinoloxía

Data: 16/10/2020 - Virtual

Resultado angiográfico, neuromorbilidad y neuromortalidad en el tratamiento de aneurismas cerebrales complejos con stenting cerebral (Leo plus)

PAULA SUCASAS HERMIDA

Director/es: Jose Manuel Pumar Cebreiro

PD: Investigación Clínica en Medicina

Data: 16/10/2020 - Presencial

 [Ir ao sumario](#)

Resumo:

Esta investigación céntrase no comportamento da prensa escrita galega ante as eleccións municipais de 2015, no contexto da crise do sistema español de partidos. Analizamos catro dos xornais máis salientables de Galicia e analizamos o seu comportamento ante os cambios na contorna.

Resumo:

En los últimos años, se ha demostrado la presencia de células madre postnatales en casi todos los órganos endocrinos. Una excepción ha sido la tiroides, donde se han propuesto, pero donde hasta ahora no se habían localizado ni estudiado en cuanto a sus marcadores ni su funcionalidad. Se ha identificado una población SOX2 positiva en tiroides de ratones adultos que coexpresa marcadores de fenotipo tiroideo sin producción de Tiroglobulina (Tg). Además, demostramos que estas células se activan, se reclutan y se diferencian a células funcionales productoras de Tg en modelos de hemi-tiroidectomía parcial y en modelos de desarrollo. Por último, identificamos una población similar en cultivos primarios humanos de tiroides normal y bocio multinodular.

Resumo:

Se evaluó, a 5 años de seguimiento, la neuromorbimortalidad y el resultado angiográfico del tratamiento endovascular de aneurismas intracraneales complejos en pacientes que tratados mediante el sistema Leo plus en la Unidad de Neuro-radiología Intervencionista del Hospital Clínico Universitario de Santiago de Compostela entre enero de 2004 y diciembre de 2016. Se realizó una revisión retrospectiva y se analizaron los resultados angiográficos y clínicos de una serie consecutiva de 85 pacientes tratados de 97 aneurismas. El estudio demuestra que el stent Leo plus es un tratamiento viable, ampliamente disponible, eficiente y seguro que constituye una buena opción para aneurismas cerebrales complejos.

Teses defendidas en outubro

A functional-pragmatic approach to if/si-constructions in english, french and spanish: a corpus-based study

CRISTINA LASTRES LÓPEZ

Director/es: María Teresa Fanego Lema, María Paloma Núñez Pertejo

PD: Estudos Ingleses Avanzados: Lingüística, Literatura e Cultura

Data: 22/10/2020 - Virtual

Jet quenching and heavy ion collisions

VÍCTOR VILA PÉREZ

Director/es: Carlos Alberto Salgado López

PD: Física Nuclear e de Partículas

Data: 22/10/2020 - Virtual

Depresión en el embarazo y postparto: prevalencia y factores asociados

MARÍA BELÉN VÁZQUEZ GÓMEZ

Director/es: María del Carmen Míguez Varela

PD: Neurociencia e Psicoloxía Clínica

Data: 23/10/2020 - Semipresencial

 [Ir ao sumario](#)

Resumo:

This thesis explores if/si-constructions in English, French and Spanish, from a functional-pragmatic and corpus-based perspective. The analysis comprises both conditional constructions and cases of insubordination introduced by the same conjunctions, with the belief that the examination of both types of constructions in parallel will offer new light on their characterization. The theoretical framework proposed is based on the three metafunctions distinguished in Systemic Functional Linguistics (Halliday & Matthiessen, 2014) and the data analysed are retrieved from parliamentary discourse and conversations corpora in the three languages.

Resumo:

Research in heavy-ion collisions at very high colliding energies has dramatically changed the big picture of the theory of strong interactions under extreme conditions of temperature and density, the so-called hot and dense QCD. This thesis aims precisely at shedding light on the underlying mechanisms responsible for jet energy loss in dense matter, but also to study the medium response to jet propagation. The works presented here have been devised to both reinforce existing studies and provide new insights in the face of deciphering the puzzle of how partons, the jet constituents, lose energy in the medium. Achieving a sound knowledge in this respect will lead to a complete understanding of the cascading of a jet in a medium.

Resumo:

Se levou a cabo un estudio longitudinal prospectivo, en el que se evaluó a una muestra de 561 mujeres en 6 momentos: 1º, 2º y 3º trimestre de embarazo, y 2, 6 y 12 meses postparto, con el objetivo de evaluar la prevalencia de la depresión en el embarazo y postparto y los factores asociados. La prevalencia hallada en el embarazo fue del 23,0%, 17,1% y 20,9%, en 1º, 2º y 3º trimestre, respectivamente. En el postparto, la prevalencia fue del 30,3%, 26,0% y 25,3%, a los 2, 6 y 12 meses, respectivamente. Destacan como variables predictoras de la presencia de depresión el no amamantar y variables psicológicas. Los resultados muestran una elevada prevalencia de depresión a lo largo de todo el período perinatal, incluso al año postparto.

Teses defendidas en outubro

Geometric and hemodynamic analysis of the risk of rupture in intracranial aneurysms

JOSÉ LUIS THENIER VILLA

Director/es: Miguel Gelabert González, Rosa María Martínez Rolán, Antonio Riveiro Rodríguez

PD: Investigación Clínica en Medicina

Data: 23/10/2020 - Presencial

Estudio retrospectivo de pacientes con cervicobraquialgia que se sometieron a RMN y a EMG

PABLO GONZÁLEZ URIEL

Director/es: Juan Antonio Suárez Quintanilla

PD: Investigación Clínica en Medicina

Data: 23/10/2020 - Presencial

New irreversible inhibitors of b-lactamases for recovering antibiotics efficiency against superbugs

DIANA RODRÍGUEZ LEMA

Director/es: Concepción González Bello

PD: Ciencia e Tecnoloxía Química

Data: 27/10/2020 - Semipresencial

Resumo:

Intracranial aneurysms are dilations of the walls of the cerebral arteries, their rupture causes subarachnoid haemorrhage, an entity of high mortality and sequelae among survivors. This series of studies analyze multiple intracranial aneurysms, anterior communicating artery aneurysms and rebleeding after placement of an external ventricular drainage using computational fluid dynamics methods from imaging studies of real patients. Treatment of a proximal aneurysm, absence of asymmetry of A1 and decreased A1/A2 angles in asynchrony of A1 artery increases the theoretical risk of rupture. External ventricular drainage increases the wall displacement in low shear areas of the aneurysm favoring rebleeding of the aneurysm.

Resumo:

Estudio retrospectivo de 184 pacientes con cervicobraquialgia en el contexto de espondilosis y sospecha clínica de radiculopatía cervical. Mediante RMN se han caracterizado las discopatías no degenerativas y los elementos de espondilosis, entre C3-C4 y C7-T1, junto con la alineación vertebral sagital. Mediante EMG se han identificado los hallazgos neurógenos de las raíces motoras C4 a C8-T1. Se ha estudiado la relación con edad y sexo. El espacio C5-C6 ha presentado mayor número de discopatías no degenerativas y osteofitos, seguido de C6-C7. La alineación vertebral más frecuente ha sido la rectificación cervical. La raíz con mayor número hallazgos neurógenos ha sido C7.

Resumo:

La forma de resistencia más extendida frente a los antibióticos b-lactámicos en patógenos de prioridad clínica es su hidrólisis mediado por los enzimas b-lactamasas. De estas, las más peligrosas son las carbapenemasas de clase D y las AmpC, debido a su capacidad para hidrolizar carbapenems y cefalosporinas de última generación. En esta tesis doctoral se aborda el desarrollo de nuevas sulfonopenicilinas que incorporan grupos sideróforos, como inhibidores irreversibles de las b-lactamasas de actividad mejorada que permitan recuperar la actividad del amplio arsenal de antibióticos disponibles en clínica.

 [Ir ao sumario](#)

Teses defendidas en outubro

Identificación de áreas prioritarias para la conservación de ipomoea batatas (L.) Lam. en el Ecuador

LUCÍA VASQUEZ HERNÁNDEZ

Director/es: Jose Carlos Otero González, César Tapia Bastidas

PD: Ciencias Agrícolas e Medioambientais

Data: 28/10/2020 - Virtual

LEAP-2, un nuevo elemento del sistema de ghrelina en la regulación del balance energético

JAVIER LUGILDE VALÍN

Director/es: Carlos Diéguez González, Sulay A. Tovar Carro

PD: Endocrinoloxía

Data: 30/10/2020 - Virtual

La protección por desempleo en el derecho de la Unión Europea. Especial atención a la jurisprudencia del Tribunal de Justicia

JOSÉ MANUEL PAZÓ ARGIBAY

Director/es: Jose María Miranda Boto

PD: Dereito

Data: 30/10/2020 - Presencial

 [Ir ao sumario](#)

Resumo:

Esta investigación estudia al camote (*Ipomoea batatas*) como una especie estratégica para la seguridad alimentaria y que debe ser conservada. Para establecer las zonas de conservación se emplearon datos de la caracterización morfológica y molecular de la colección ecuatoriana de camote obtenidos de una previa investigación, y con el presente estudio, se incorporó información ecogeográfica. Se analizaron los resultados obtenidos por el programa CAPFITOGEN, para generar mapas que reflejen las zonas de alta diversidad fenotípica, genotípica y ecogeográfica de camote en las provincias con mayores posibilidades para su conservación en Ecuador.

Resumo:

La ghrelina es el ligando endógeno para el receptor de secretagogos de la hormona de crecimiento (GHSR1a), su unión al receptor favorece la liberación de la hormona de crecimiento (GH) y produce efectos orexigénicos y adipogénicos. Recientemente se ha descubierto la interacción del péptido antimicrobiano que se expresa en el hígado-2 (LEAP-2) con GHSR, lo que ha suscitado mucho interés al mostrarse el papel antagónico de LEAP-2 sobre ghrelina en el metabolismo energético. En la tesis se estudian los efectos centrales de LEAP-2 y ghrelina sobre la ingesta en contextos fisiológicos como el envejecimiento y obesidad. Se demuestra que los efectos opuestos de ambas moléculas sobre la ingesta contribuyen al mantenimiento de la homeostasis energética.

Resumo:

Estudio detallado de las disposiciones particulares aplicables a la prestación por desempleo contenidas en los Reglamentos de coordinación, arrojando luz sobre aquellas cuestiones que presentan mayor controversia y ofreciendo alternativas desde la perspectiva española. En concreto, se abordan las cuestiones relativas a la determinación de la legislación aplicable, la totalización y cálculo de la prestación, la exportación de la prestación por desempleo y las disposiciones particulares aplicables al colectivo de trabajadores que, en el momento de su última actividad, residían en un Estado miembro distinto del de ocupación.

Teses defendidas en outubro

Características produtivas, da canal e da carne na raza autóctona porcina celta

IVÁN-MANUEL RODRÍGUEZ PAZ

Director/es: Víctor Pereira
Lestayo, Antonio Iglesias Becerra,
José Manuel Lorenzo Rodríguez

PD: Medicina e sanidade veterinaria

Data: 30/10/2020 - Presencial

Evaluation of body composition and nutritional status in patients with hereditary metabolic disorders

**NISREEN ABDELAZIZ SALEM
ALDMOUR**

Director/es: María Rosaura Leis
Trabazo, Maria De La Luz Couce Pico

PD: Investigación Clínica en Medicina

Data: 30/10/2020 - Virtual

Resumo:

No presente documento realízase unha caracterización da raza porcina Celta, abordando aspectos que van dende o estudo de consanguinidade inicial, ata as propias características da carne e produtos cárnicos elaborados con ela. As especiais características de rusticidade da raza porcina Celta permítenlle unha perfecta adaptación ás condicións de hábitat dos bosques autóctonos galegos. Este sistema de explotación fai a esta raza colaboradora no mantemento e control da biomasa vexetal e o embelecemento da contorna paisaxística, o que, unido ás súas peculiares características morfolóxicas, ás súas calidades reprodutivas e á calidade organoléptica dos seus produtos, fan que se lle deba prestar especial atención.

Resumo:

It is a descriptive observational study that includes patients coming from the Unit of Diagnosis and Treatment of Congenital Metabolic Diseases of the CHUS that go to the Consultation of Pediatric Nutrition. This study's objective is to evaluate body composition and nutritional status in patients with IEM and controls, as well as their relationship to lifestyles, food intake, and physical activity. The objective of this study is to try to evaluate body composition and nutritional status in patients (children age 5 - 19 years old) diagnosed with IEM, in addition, to determine whether Bone Mineral Density (BMD) correlation with diet. It also assessed the effects of prolonged dietary restrictions on the state of micronutrients and the role of physical activity in body composition.

 [Ir ao sumario](#)



Axenda

Novembro 2020

2

Comezan os cursos

- Aplicacións de *Python* ao tratamento da linguaxe natural
- Xestión do tempo e do estrés... (Santiago)

4

Comeza o curso

- Introducción a *Data Science*: Fluxos de traballo e principios de programación

6

Reunión da Comisión Executiva da EDIUS

10

Comeza o curso

- Tratamento, procesado e dixitalización de textos en formato imaxe...

11

Comeza o curso

- *Data Science e Machine Learning*: da regresión ás redes neuronais.

13

Comeza o curso

- A integridade e a ética na investigación

16

Comeza o curso

- Taller de xestión do tempo e do estrés na etapa de tese (Lugo)

20

Reunión da Comisión Executiva da EDIUS

23

Comeza o curso

- Análise descritiva e inferencia non paramétrica

27

Comeza o curso

- Cómo preparar unha carreira académica

Se non te atreves a preguntar é porque te avergoñas de aprender

(Proverbio danés)

nEDIUS

Coordinación Miguel Túñez

Deseño **nudo**

Escola de Doutoramento Internacional (EDIUS)

881814360 / 14361

edius@usc.es

Casa dos Catedráticos. Av. das Ciencias, 6
15782 Santiago de Compostela

Depósito Legal: C 1550-2020