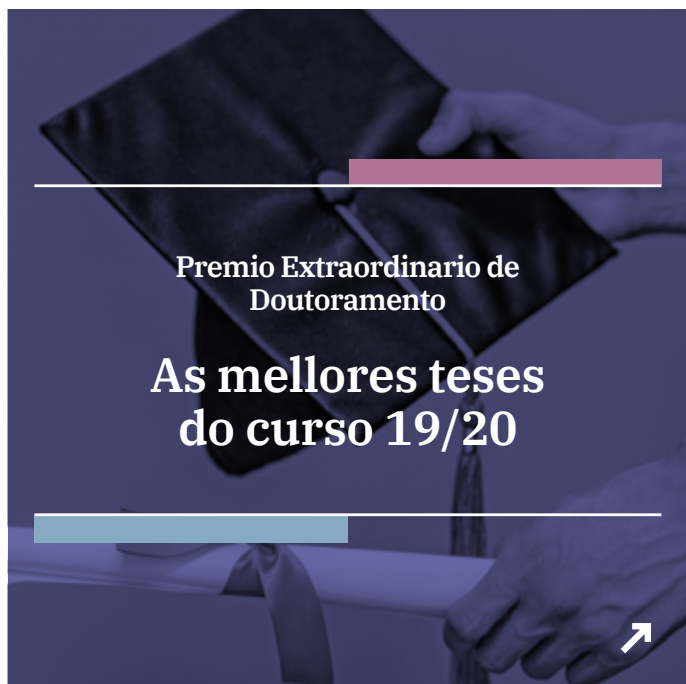


Sumario | nº16 – Abril 2022



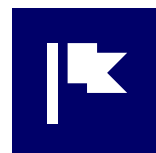
3MT®

A EDIUS organiza a primeira edición do concurso *Three Minute Thesis*



EDIUS

O alumnado da EDIUS poderá participar no concurso 'A túa tese nun fío de Twitter'



OPINIÓN

Comisión Académica do Programa de Doutoramento



EDIUS

As presións económicas e financeiras, principal problema do estudiantado de doutoramento



8M

Traballar pola visibilidade da muller *todos os días*



catro cousas

ENTREVISTA

Teresa Moure

«No século XXI é imprescindible que usemos a linguaxe inclusiva nas teses»



Isabel Espín

«Os dereitos de autor non son unha barreira para a investigación»



ENTREVISTA

Joaquín Rodríguez-Toubes Muñiz

«O plaxio é doado de evitar: abonda con non incluír ningunha frase allea sen indicar de onde procede»



3MT®



A EDIUS organiza a primeira edición do concurso *Three Minute Thesis*

A Escola de Doutoramento Internacional (EDIUS), pon este ano en marcha a primeira edición do *Three Minute Thesis* (3MT®), un concurso de comunicación para investigadores e investigadoras de todas as áreas do coñecemento. Iniciado pola Universidade de Queensland en 2008, 3MT cultiva as habilidades de comunicación académica, de presentación e de investigación dos estudantes.

Esta competición reta aos estudantes de doutoramento a consolidar as súas hipóteses, obxectivos e ideas así como a validez e importancia dos resultados da súa investigación, e a presentalos de xeito claro e conciso, empregando unicamente os recursos propios da oratoria e da retórica, esenciais para as súas futuras carreiras profesionais. O escaso tempo que teñen obrígalles a preparar discursos claros e efectivos, que transmitan en poucas palabras a importancia do tema de investigación de xeito sinxelo e comprensible para os non expertos.

Desde 2011, a popularidade do 3TM aumentou considerablemente e agora as competicións celébranse en máis de 900 universidades de máis de 85 países de todo o mundo. Podes consultar o listado actualizado na ligazón <https://threeminutethesis.uq.edu.au/participating-institutions>.

O único requisito para participar nesta primeira edición do 3MT-2022 da EDIUS é ter estado matriculado nun programa de doutoramento da USC no curso 2021/2022. As persoas interesadas en participar deberán inscribirse e enviar os seus vídeos entre o 1 de abril e o 2 de maio de 2022. Nesta [ligazón](#) podes descargar a ficha de inscrición.

[↩ Ir ao sumario](#)

O *Three Minute Thesis* pretende fomentar o intercambio multidisciplinar, animando aos membros da comunidade académica a que coñezan os distintos proxectos de investigación que levan a cabo os doutorandos e doutorandas da Escola de Doutoramento da USC.

Unha boa construción do discurso e a súa presentación oral son a parte esencial da competición, onde a posta en escena ten que estar reducida ao mínimo.

CRITERIOS DE AVALIACIÓN

A selección dos vídeos finalistas estará a cargo dun comité académico conformado por membros da EDIUS e profesorado da USC. Eles serán os encargados de elixir un máximo de 12 vídeos, 3 por cada grande área de coñecemento (Artes e Humanidades; Ciencias e Enxeñaría; Ciencias da Saúde; e Ciencias Sociais) que concorrerán a unha Gran Final. O comité deberá ter en consideración os seguintes criterios:

- Capacidade comunicativa dos participantes.
- Facilitade de comprensión do contexto do tema de investigación e o seu significado.
- Se a exposición describe claramente os resultados da investigación, incluíndo as conclusións.
- Se o tema de investigación, resultados e importancia foron comunicados nunha linguaxe adecuada para a audiencia non especializada.
- Nivel de impacto do traballo para a área de coñecemento á que pertence.

PREMIOS E XURADO

Os 12 vídeos finalistas concursarán na Gran Final que terá lugar o xoves 2 de xuño de 2022, ás 20 horas, na Nave de Vidán de Santiago de Compostela. Os 12 doutorandos e doutorandas autores da

O concurso apoia a capacidade dos doutorandos e doutorandas para explicar eficazmente a súa investigación en tres minutos, nunha linguaxe adecuada para un público non especializado

peza farán a presentación da súa investigación en persoa. A exposición, que se fará diante dun xurado e do público asistente, deberá respectar o tempo (3 minutos) e o guión do traballo presentado en formato vídeo. Nesta gala serán entregados os catro Premios de Excelencia de Divulgación Científica, un por cada grande área.

O xurado estará composto polos subdirectores e subdirectorías da EDIUS e por dous profesores da USC:

- Artes e Humanidades: Dolores Vilavedra Fernández
- Ciencias e Enxeñaría: Eugenio Vázquez Sentís
- Ciencias da Saúde: Juan Bautista Zalvide Torrente
- Ciencias Sociais e Xurídicas: José Miguel Tüñez López
- Marta Rodríguez Castro: Profesora na Facultade de Ciencias da Comunicación
- Roi Méndez Fernández: Profesor na Facultade de Ciencias da Comunicación

O xurado terá en conta aspectos do contido das presentacións e a capacidade comunicativa dos

[↩ Ir ao sumario](#)

candidatos e candidatas, independentemente da área de coñecemento á que se adscriban.

A EDIUS premiará aos doutorandos e doutorandas gañadores dos Premios de Excelencia de Divulgación Científica con 250€, a cantidade equivalente aos gastos de defensa e de expedición do título de doutor e doutora.

Ademais, os 12 doutorandos e doutorandas que participen na final recibirán como recoñecemento uns auriculares inalámbricos.

Durante a Gran Final tamén se outorgará un premio do público. Este premio entregarase ao participante máis votado polo público, excluídos os catro gañadores.

Normas 3MT

NORMAS PARA OS VÍDEOS

1. A duración do vídeo non poderá superar os 3 minutos. Os vídeos que superen esta duración serán descalificados.
2. O idioma empregado no vídeo deberá ser galego, castelán, inglés ou lingua de signos.
3. No pitch deben abordarse os seguintes aspectos da tese de doutoramento: interese e deseño da investigación, primeiros resultados e conclusións/impacto agardados.
4. A persoa participante gravarase en plano medio, desde a cintura cara arriba.
5. A gravación debe ser en horizontal, nunha única toma, sen cortes, edicións ou movementos de cámara.
6. O fondo do vídeo debe ser claro e uniforme.

NORMAS PARA A FINAL PRESENCIAL

1. A duración da presentación oral na final presencial terá tamén unha duración máxima de 3 minutos. Haberá unha conta atrás e o/a participante deberá deter o seu discurso superado o tempo máximo.
2. O discurso da presentación en formato presencial deberá ser o mesmo que o presentado no vídeo, puidendo incluír tan só as modificacións derivadas da presentación en directo.

Nesta ligazón podes descargar a ficha de inscrición:

[INSCRICIÓN](#)

[↩ Ir ao sumario](#)

3. Durante a presentación, o/a participante poderá proxectar unha única diapositiva que lle sirva de apoio.

CRITERIOS DE VALORACIÓN

A PUNTUACIÓN MÁXIMA É DE 10 PUNTOS

1. Capacidade comunicativa (5 puntos)

- Capacidade de comunicar os principais puntos da investigación adaptando a linguaxe a un público non especializado na súa mesma área de investigación. (3 puntos)
- Claridade na exposición e coherencia e cohesión no discurso. (1 punto)
- Seguridade na transmisión da mensaxe e capacidade de captar a atención da audiencia. (1 punto)

2. Calidade da investigación (5 puntos)

- O/A participante transmite o interese da súa investigación (2 puntos)
- O/A participante comunica de forma clara o deseño da súa investigación e os seus primeiros resultados (1,5 puntos)
- O/A participante explica de forma clara as primeiras conclusións da súa investigación e o impacto que se pode derivar dela. (1,5 puntos)



Neste **vídeo** poderás ver e coñecer as normas básicas do concurso da USC.

[↩ Ir ao sumario](#)

EDIUS NOVAS

O alumnado da EDIUS poderá participar no concurso ‘A túa tese nun fío de Twitter’

A USC sumase á campaña divulgativa promovida por CRUE Universidades Españolas

A USC convoca a segunda edición do concurso ‘A túa tese de doutoramento nun fío de Twitter: #HiloTesis’, unha iniciativa que ten como obxectivo promover a actividade divulgadora entre o estudantado de doutoramento. O concurso, unha proposta da Rede de Divulgación e Cultura Científica (RedDivulga) de CRUE, pretende que os/as participantes divulguen as súas teses de doutoramento nun fío de non máis de 20 tuits coas limitacións e posibilidades que ofrece esta rede social.

Esta iniciativa quere promover o desenvolvemento de habilidades de comunicación e divulgación científica de futuros ou recentes doutores e doutoras. O obxectivo é que aqueles investigadores ou investigadoras en formación, tanto se finalizaron o traballo de doutoramento nos últimos 6 meses como se están aínda a desenvolver, poidan contar á sociedade o que fan, como o fan e por que. Para iso, propónse a elaboración dun fío en Twitter adaptando o contido da tese a unha linguaxe sinxela, accesible e atractiva.

As candidaturas deberán contar co visto e prace da persoa que dirixa a tese e garantir que a información proporcionada, insertada no fío, ligada, etc. é susceptible de difusión pública.

Deberá publicar un fío entre o 19 e o 30 de abril e inscribirse a través deste [formulario](#)

Premios

O concurso contará con dúas categorías: unha xeral, con tres premios, e outra para investigacións relacionadas coa inclusión e discapacidade cun premio. A USC entregará un premio en cada categoría en caso de que algún dos/as estudantes participantes sexa seleccionado e galardoado. Este premio consistirá nun importe en metálico de 250€, máis uns auriculares sen fíos.

Organización

O concurso desenvolverase entre os días 19 e 30 de abril de 2022, ambos incluídos. Os/as estudantes deberán, unha vez publicado o fío, inscribirse e facilitar a ligazón ao seu fío a través do seguinte formulario: <https://forms.office.com/r/W9nG8VabJ7>.

O primeiro tuit deberá citar a @RedDivulga, a @CrueUniversidad, a @UniversidadeUSC e terminar cun “Abro #HiloTesis”.

Poderase publicar o fío en calquera das linguas cooficiais do estado, pero cada universidade proporcionará unha versión traducida ao castelán no caso de que resulte elixido para a fase nacional en calquera das dúas categorías.

[↩ Ir ao sumario](#)



Xurado e criterios de valoración

Unha vez recibidos os fíos dos participantes a través do formulario, a organización do concurso remitiraos ao director da Escola de Doutoramento Internacional da USC. O xurado estará composto por:

- Dolores Vilavedra Fernández. Subdirectora da EDIUS. Coordinadora de Artes e Humanidades:
- Eugenio Vázquez Sentís. Subdirector da EDIUS. Coordinador de Ciencias e Enxeñarías
- Juan Bautista Zalvide Torrente. Subdirector da EDIUS. Coordinador de Ciencias da Saúde.
- José Miguel Túñez López. Subdirector da EDIUS. Coordinador de Ciencias Sociais e Xurídicas.
- Marta Rodríguez Castro. Profesora na Facultade de Ciencias da Comunicación.
- Roi Méndez Fernández. Profesor na Facultade de Ciencias da Comunicación

No prazo máximo de 15 días, o xurado seleccionará 1 fío que será avaliado polo xurado nacional proposto por RedDivulga.

Cronograma

- Das 00:00 do 19 ás 23:59 do 30 de abril de 2022: publicación e envío dos fíos por parte dos doutorandos e doutorandas a través do formulario.
- 6 de maio de 2022: envío da listaxe de fíos ao contacto/coordinación de cada universidade para elixir a súa finalista ou finalistas.
- 15 de maio de 2022: envío do fío elixido por cada universidade participante para a fase nacional (se opta ás dúas categorías, deberán enviar dous fíos) e envío ao xurado.
- Do 23 ao 27 de maio: fallo do xurado e información ás universidades e participantes gañadores/as.

Reglas e instrucións

Os participantes deberán cumprir as seguintes regras e instrucións:

1. Contar cunha conta en Twitter.
2. Só se terá en conta un fío por participante que non sobrepassará os 20 tuits. Non se contarán as posibles respostas doutros usuarios.
3. Poderán empregar toda clase de elementos que enriquezan a presentación do seu traballo, o ilustren ou, simplemente, axuden a captar a atención do lector ou o fagan máis atractivo (ligazóns, emoticonas, vídeos, imaxes, gifs animados, etc.).

Jurado y criterios de valoración

Os criterios de valoración serán comúns a todas as ramas do coñecemento:

1. Expresión e contido (máximo 5 puntos): uso dunha linguaxe sinxela e divulgativa que permita a comprensión do contexto, do tema da investigación e da súa importancia por parte dun público non especializado. Describir a metodoloxía, os resultados máis relevantes e as conclusións empregando unha estrutura lóxica e atractiva. Evitar ligazóns a revistas ou contidos especializados. Non trivializar o contido da investigación.
2. Creatividade (máximo 5 puntos): uso adecuado e atractivo de elementos que enriquezan o contido e que consigan que o público desexe coñecer máis.

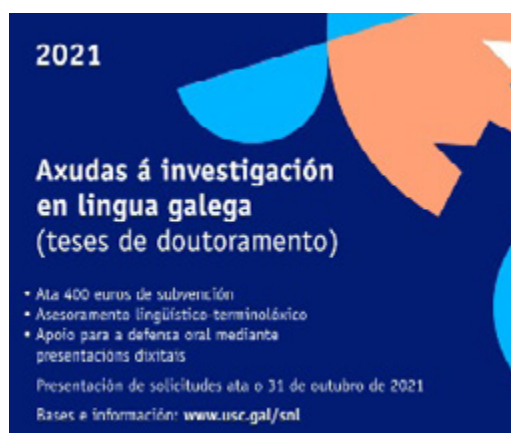
EDIUS NOVAS

Axudas para as teses en lingua galega

O Servizo de Normalización Lingüística (SNL) da USC convoca **axudas** para a redacción e defensa en lingua galega de teses de doutoramento, cun compoñente económico e de apoio.

Estas axudas inclúen a **corrección** ou a **tradución**, un servizo de **consultas lingüísticas**, apoio **para a defensa da tese**, e subvención para gastos de fotocopiado e encadernación, a axuda contemplada é dun máximo de 400€.

As persoas interesadas cómpre que soliciten esta axuda antes do 30 de setembro deste ano 2022. Pódese consultar toda a información nesta **convocatoria**.



[↩ Ir ao sumario](#)

EDIUS NOVAS

Segue aberto o prazo das bolsas Erasmus+ para doutoramento

Para países membros da UE e máis Noruega, Islandia, Liechtenstein, Macedonia do Norte, Turquía e Serbia

A USC convoca un ano máis as bolsas **Erasmus+** coa finalidade de ofrecer ao alumnado de doutoramento a posibilidade de realizar unha estada de investigación na que realizarán actividades directamente relacionadas coa súa tese de doutoramento en universidades, centros de investigación, institucións ou empresas nalgún país do programa Erasmus+: países membros da UE e máis Noruega, Islandia, Liechtenstein, Macedonia do Norte, Turquía e Serbia.

Os doutorandos e doutorandas interesados poderán presentar as solicitudes como máximo até o 30 de xuño deste ano 2022, pero pode ser que se esgoten antes os fondos previstos. Pódese acceder á convocatoria de mobilidade Erasmus para estudantes de doutoramento da USC a través da Sede Electrónica da USC nesta **ligazón**.

A concesión dunha mobilidade Erasmus+ Prácticas non implica automaticamente ter dereito a unha axuda económica. A contía da axuda económica vai parella ao período de mobilidade e ao país de destino. Trátase dunha cantidade fixa por número de meses de mobilidade, até un máximo de 3 meses.

Importe das bolsas por país:

GRUPO 1	Dinamarca, Finlandia, Irlanda, Islandia, Liechtenstein, Luxemburgo, Noruega e Suecia	460€/mes
GRUPO 2	Alemaña, Austria, Bélxica, Chipre, Francia, Grecia, Italia, Malta, Países Baixos e Portugal	410€/mes
GRUPO 3	Bulgaria, Croacia, Eslovaquia, Eslovenia, Estonia, Hungría, Letonia, Lituania, Macedonia do Norte, Polonia, República Checa, Romanía, Serbia e Turquía.	360€/mes

[↗ Bases convocatoria](#)

EDIUS **NOVAS**

IACOBUS, cooperación e intercambio entre Galicia e o Norte de Portugal

IACOBUS é o nome do **programa** para fomentar a cooperación e o intercambio na eurorrexión Galicia-Norte de Portugal entre profesores, investigadores e Persoal de Administración e Servizos (PAS) que ofrece bolsas para estadias e axudas para a redacción de *papers*.

Este programa, que pretende facilitar a posta en común de actividades formativas, de investigación e de divulgación, é unha iniciativa pioneira en Europa. Forman parte do Programa IACOBUS estadias de investigación en fundacións, centros académicos clínicos e institutos de investigación de saúde da eurorrexión Galicia-Norte de Portugal, que están asociados ás universidades que integran o IACOBUS.

Entre os anos 2014 e 2021, xestionáronse 8 CONVOCA-TORIAS de IACOBUS Estadias, cun orzamento total de aproximadamente 1.276.600€ para financiar 1.095 estadias de investigación. Neste **vídeo** podedes atopar toda a información deste programa.



[↩ Ir ao sumario](#)

EDIUS **NOVAS**

I Premio de teses de Historia do Dereito

A Sociedade Española de Historia do Dereito (**SEHD**) convoca o I Premio a teses de doutoramento de Historia do Dereito e das Institucións defendidas nunha institución española. Poderán concorrer as teses lidas durante os anos 2019, 2020 e 2021.

O prazo de presentación de candidaturas finalizará ás 12h. do venres 8 de abril de 2022. As candidaturas deberán dirixirse á SEHD a través do correo electrónico info@sehd.es

CORREO ELECTRÓNICO

SEHD





Carmen Villarino Pardo

Membro da CAPD en
Estudos da Literatura
e da Cultura Artes e
Humanidades

OPINIÓN

Comisión Académica do Programa de Doutoramento (CAPD)

A normativa en relación ás Comisións académicas dos programas de doutoramento (CAPD) está clara; mais non sempre se sabe quen as integra ou como se traballa nelas.

Convén lembrar que unha CAPD está integrada por persoas concretas, con formacións diversas, dentro dun programa (PD) determinado. Son doutores/as que tamén orientan ou xulgan teses de doutoramento nese (e/ou noutros) programa(s) e que asumen, durante un tempo, o compromiso de representar o profesorado adscrito a unha liña de investigación do PD. Esa representatividade é fundamental porque garante que haxa quen avalíe, de modo especializado, os diferentes asuntos abordados.

A comisión está presidida pola persoa que coordina o Programa quen, pola súa parte, designa o/a secretario/a entre os seus membros, nomeados polo Reitor.

A periodicidade das reunións é frecuente, para tentar resolver as necesidades que afectan ao programa e aos seus integrantes. É, basicamente, un traballo de continuidade para que os PD se desenvolvan do modo máis adecuado e atinxan os estándares de cualidade máis elevados, como plasman nos preceptivos informes de seguimento.

De modo que a CAPD xestiona e acompaña todo o proceso desde que o alumnado se candidata a unha vaga nun PD até que se autoriza o inicio de trámite para a presentación da súa tese e a proposta dun tribunal.

Mais, para alén de ser un órgano de carácter administrativo, unha CAPD ten ampla autonomía para tomar decisións. Entre elas, aquelas de carácter humano que están necesariamente presentes en todo o proceso e que implican asesoramento, acompañamento e mesmo resolución de posibles conflitos que podan afectar ao bo andamento dos traballos e responsabilidades das diversas persoas envolvidas. Así, a CAPD, con quen a preside -e coordina o programa- como contacto directo, funciona por veces como unha instancia intermedia entre o alumnado, o profesorado e a EDIUS.

Carmen Villarino Pardo

Membro da CAPD en Estudos da Literatura
EDIUS-Artes e Humanidades

[↩ Ir ao sumario](#)



catro cousas

Quero saber máis...

Que temas poñerías nos contidos dun boletín como o nEDIUS?
Que che preocupa? Sobre que queres que informemos?
Resposta aberta.... Ti decides!

Responder pregunta



 **catro
cousas**

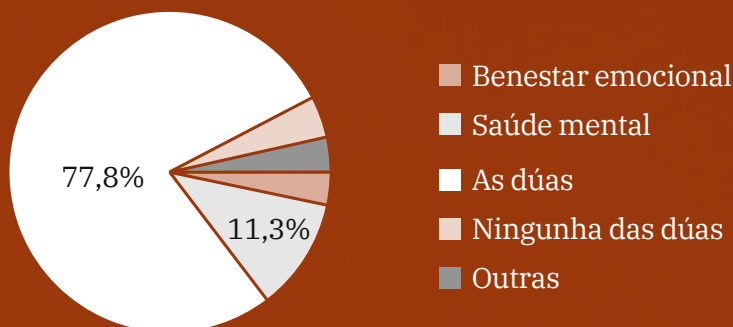
Os resultados:

Que botas en falta?

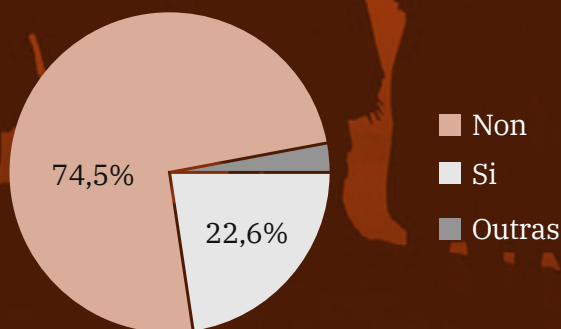
Como mellorar a oferta do doutoramento

O importante incremento da participación acadada na enquisa deste mes fai que seleccionamos as respostas coas ideas máis repetidas de cada pregunta que formulabamos. En total, foron 213 as persoas que contestaron a esta enquisa sobre benestar emocional e saúde mental.

Interesaríache algunha iniciativa relacionada co tema do benestar emocional e a saúde mental no traballo?



Coñeces a Unidade de Atención Psicolóxica da USC?



 [Ir ao sumario](#)

catro cousas


Os resultados:

Que botas en falta?

Como mellorar a oferta do doutoramento

Que servizo ou formación non dispoñible actualmente no doutoramento che gustaría que apoiase a EDIUS?

- Máis atención psicolóxica para mellorar a saúde e o benestar mental.
- Cursos e obradoiros de saúde mental.
- Organización de seminarios obrigatorios que conten como mérito para practicar a comunicación científica oral.
- Formación sobre como elaborar máis eficientemente os marcos teóricos.
- Máis formación en programas estatísticos .
- Máis formación en idiomas.
- Que todos os cursos inclúan a modalidade online.
- Asesoramento legal durante o doutoramento.
- Formación laboral (transversal).
- Enquisas de satisfacción cos directores e directoras de tese.
- Aprender a mellorar a xestión do tempo.
- Seminarios orientados á internacionalización.
- Formación de investigación en Lingüística.
- Asesoramento personalizado na carreira académica: trámites, financiación, etc.
- Reunións ou encontros periódicos voluntarios entre toda a comunidade.
- Cursos de coaching e meditación.
- Máis cursos de formación da área de Artes e Humanidades.
- Plataforma de comunicación entre os investigadores e investigadoras.
- Maior comunicación directa.
- Axuda administrativa.
- Formación pedagóxica e de cara ás seguintes fases da carreira investigadora (POD's, etc...).
- Servizo de Orientación Laboral específico.
- Máis formación centrada en Ciencias Sociais e Xurídicas.
- Cursos sobre intelixencia artificial.

 [Ir ao sumario](#)

catro cousas

Os resultados:

Que botas en falta?

Como mellorar a oferta do doutoramento

Que iniciativa propoñerías ti?

- ❑ Atención psicolóxica individualizada dispoñible para os estudantes de doutoramento tanto en Santiago como en Lugo.
- ❑ Impartir cursos que dean a coñecer a importancia da saúde mental.
- ❑ Promover prácticas de respecto e boa conduta.
- ❑ Que as cafeterías e máquinas dispensadoras da USC teñan máis menús saudables.
- ❑ Avaliar aos investigadores e investigadoras polas súas contribucións á ciencia e non tanto polos resultados académicos.
- ❑ Formación sobre o burnout (síndrome do traballador queimado) e como supéralo.
- ❑ Obradoiros de coworking entre doutorandos e doutorandas de distintas ramas establecendo grupos de alumnado afín para que se poidan axudar entre si.
- ❑ Cursos de como manexar o tempo, o estrés e técnicas de relaxación.
- ❑ Avaliación de directores, directoras e grupos, así como dinámicas de traballo.
- ❑ Charlas de motivación.
- ❑ Clases e obradoiros de ioga e meditación
- ❑ Cafés ou encontros entre estudantes de doutorado para poñer en común experiencias e estratexias.
- ❑ Obradoiros de benestar emocional ao aire libre.
- ❑ Formación para directores e directoras de tese sobre liderazgo e motivación.
- ❑ Reforzar a formación sobre a recollida de datos e a análise de información.
- ❑ Sesións informativas sobre o doutoramento antes de realizar a matrícula.
- ❑ Unha sección específica de xénero e investigación.
- ❑ Formación sobre dereitos laborais e recursos para defendelos.
- ❑ Flexibilidade de contratos de doutorandos e doutorandas.

[↩ Ir ao sumario](#)

EDIUS **NOVAS**

As presións económicas e financeiras, principal problema do estudiantado de doutoramento

Balance da Unidade de Xestión Psicolóxica da USC no seu primeiro ano



Ana López Durán,
Unidade de Xestión
Psicolóxica da USC

As persoas interesadas simplemente deben enviar un correo electrónico explicando que precisan axuda

En maio de 2021 púxose en marcha a Unidade de Xestión Psicolóxica da USC, un servizo completamente gratuíto que naceu para paliar os problemas que a pandemia pola Covid-19 estaba a deixar entre a poboación universitaria. Ana López Durán é a coordinadora desta unidade, unha ferramenta de apoio para todo o alumnado da USC con necesidades de atención psicolóxica que se puxo en marcha “porque moitos nos encontrabamos mal a nivel anímico e de saúde mental. E a situación estaba afectando ao rendemento académico”.

Desde os comezos, a Unidade de Xestión Psicolóxica, que ten a súas oficinas na Unidade de Xestión Académica (UXA) do Campus Sur, atendeu 458 demandas (datos da primeira quincena de marzo). As persoas interesadas simplemente deben enviar un correo electrónico explicando que precisan axuda. Algunha das peticións, segundo comenta a coordinadora, son derivadas a outros servizos porque as persoas presentan problemas diferentes como trastornos alimentarios, por exemplo. Neste caso, afirma López Durán, “o noso traballo é unicamente de asesoramento. Esta Unidade interactúa directamente naqueles casos nos que os estudantes soportan un estado de ánimo ou padecen problemas que interfíren no contexto académico”.

Xa case desde o primeiro momento, a Unidade de Xestión Psicolóxica da USC ten lista de espera. No pasado mes de marzo, eran arredor de 150 persoas as que estaban pendentes de ser atendidas. Desde que botou a andar este servizo, 92 persoas foron atendidas en máis dunha ocasión. Trátase dun servizo que funciona 24 horas á semana, de luns a venres, no que traballan, ademais da coordinadora, outras dúas psicólogas xerais sanitarias. “É unha unidade que ofrece bastante flexibilidade horaria porque queremos adaptarnos ás necesidades dos estudantes, mesturando xornadas en horario de mañá e outras de tarde”, puntualiza.

Ana López comenta que a pandemia afectou moito ao colectivo de universitarios/as porque están nunha idade “na que as relacións sociais son claves e xustamente a pandemia bloqueou ou limitou moito esas relacións”. Por norma xeral, esta situación repercute en que padezan unha sensación de soledade e illamento que, moitas veces, deriva en ansiedade e depresión. “Cando estás fóra da casa, non tes un grupo de apoio creado e hai tantas limitacións sociais, obviamente iso xera unha maior dificultade para afrontar certas situacións”, engade.

[↩ Ir ao sumario](#)

A Unidade de Atención Psicolóxica xa recibiu varias demandas de estudantes de doutoramento. López Durán explica que, na maioría dos casos, presentan problemas relacionados coa dificultade que atopan para avanzar nas súas investigacións tal e como tiñan programado. Isto crea unha sensación de “profundo malestar” porque lles dá a impresión de que a vida parou. Ademais, no caso dos doutorandos e doutorandas hai un problema engadido vencellado ás grandes presións económicas e financeiras que teñen a causa das bolsas de axuda ou dos contratos que finalizan.

A pandemia pola Covid-19 “foi un impacto moi forte para todo o mundo. Todos tiñamos problemas, pero iámoslos levando. Pero esta situación púxonos a proba”, comenta a coordinadora. “A incerteza, que é o que produce a ansiedade, estivo presente en todo o mundo. Tiñamos medo ao descoñecido e sentiamos que non había ferramentas para saír”.

A coordinadora deste servizo da USC di que é fundamental que, cando algunha persoa detecte un problema psicolóxico, vaia a un especialista para que avalíe a situación e determine cal pode ser a causa do malestar. Para axudar a mellorar o estado anímico, Ana López afirma que é fundamental establecer rutinas de traballo e buscar actividades que poidan ser agradables para “recargar pilas”. “Ao mellor aínda hai actividades que antes faciamos pero que aínda non podemos realizar, pero hai que atopar outra vía de escape”, engade. “Non podemos estar continuamente enfrascados no traballo nin nos estudos. Así como temos que recargar o móbil todos os días, nós tamén temos que recargarnos”, finaliza.

«Non podemos estar continuamente enfrascados no traballo nin nos estudos. Así como temos que recargar o móbil todos os días, nós tamén temos que recargarnos»

Ana López pensa que a sociedade avanzou moito nos últimos 15-20 anos -e para ben- na normalización dos problemas psicolóxicos, pero que aínda existen algúns tabúes. “Hai quen chega a nós cunha longa carreira de problemas e vén a este servizo porque lle resulta menos estigmatizante”, explica. Por fortuna, “hai outras persoas que ven a intervención psicolóxica como algo máis normalizado”, recalca. As xeracións máis novas conviven de xeito moito máis natural con estes problemas “porque o ven todos os días en actores, cantantes e outras persoas coñecidas da súa contorna”, asegura Ana López.

Este servizo de atención psicolóxica ao alumnado da USC botou a andar de xeito telemático (a través da plataforma *Teams*) nesta primeira fase. O estudantado que o precise pode canalizar as consultas a través do correo electrónico atencionpsicologica@usc.gal. Se nalgún caso demanda unha consulta en persoa, tamén se poderá xestionar.

8M

Traballar pola visibilidade da muller *todos os días*

A Escola Internacional de Doutoramento da USC (EDIUS) realizou un **vídeo conmemorativo** para o Día Internacional da Muller, o pasado 8 de marzo.

Nesta peza, de pouco máis dun minuto de duración, falan varias mulleres vencelladas á universidade compostelá e á escola de doutoramento. A idea que quere transmitir o vídeo é que “é hora de que traballemos pola visibilidade da muller. Hoxe e todos os días”.

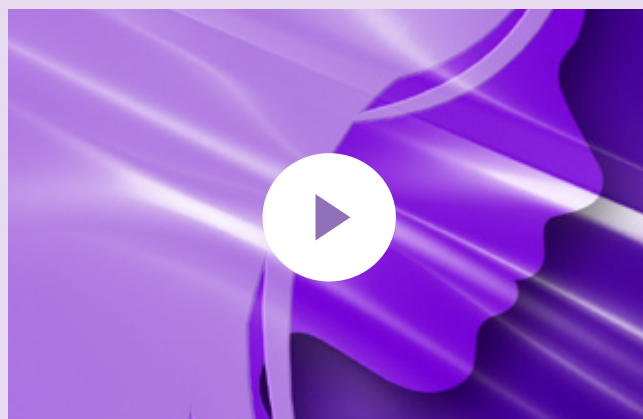
O vídeo empeza e remata cunha intervención de Dolores Vilavedra Fernández, subdirectora da EDIUS. Comeza dicindo que “é hora de alianzas a prol da conciliación” e finaliza animando a “romper os teitos de cristal”. A segunda muller en falar é unha estudante de doutoramento, Valeria Figueroa Velarde, que cre que é o momento “de pensar nas mulleres cando se fala de ciencia” e tamén de “seguir alzando a voz”.

No vídeo tamén aparece outra doutoranda, Sara Martínez Martínez, que soña cunha sociedade “na que todas as nenas e nenos teñan referentes femininos en todos os ámbitos científicos”. Na mesma liña fala Mercedes Novo Pérez, profesora da USC:

“É hora do empoderamento das mulleres. Sen fronteiras e sen barreiras”.

Ana Alcalde Ordóñez é outra das estudantes de doutoramento que aparece no vídeo do 8M da EDIUS. Ela pensa que chegou o momento “de dignificar as condicións laborais no ámbito da ciencia para fomentar a incorporación de máis mulleres na carreira investigadora”. Outra compañeira súa, Lilia Arellano Galindo, pensa que as mulleres teñen que “loitar, gañar e concienciarnos”.

Soraya Learte Aymamí, estudante postdoutoral, fai referencia á necesidade de “igualdade, sororidade e loita” para que mellore a situación da muller na sociedade. Outra das intervencións é da profesora da USC Encima Calvo Iglesias, quen fala de “integrar a perspectiva de xénero na docencia e na investigación”.



[↩ Ir ao sumario](#)

ENTREVISTA



Teresa Moure

Profesora titular de Lingüística Xeral na USC onde foi cofundadora do Centro de Investigacións Feministas e de Estudos de Xénero (CIFEX) e onde imparte en varios mestrados materias de xénero. Tamén como investigadora tense ocupado de cuestións deste campo. A súa publicación máis recente é o ensaio 'Lingüística se escribe con A' (Madrid, Catarata, 2021).

Teresa Moure, escritora e profesora de Lingüística da USC

«No século XXI é imprescindible que usemos a linguaxe inclusiva nas teses»

Teresa Moure e Jorge García Marín impartirán en maio un curso sobre a importancia, vixencia e utilidade da perspectiva de xénero na investigación, dando a coñecer as achegas teóricas máis relevantes do pensamento feminista. No curso, tamén se falará da necesidade de fomentar o uso da linguaxe inclusiva e non discriminatoria nas teses de doutoramento. Con Teresa Moure, escritora e profesora da USC, falamos sobre linguaxe androcéntrica, micromachismos, feminismo e a teoría *queer*, todo vencellado ao eido da investigación científica.

Que repercusións ten a perspectiva de xénero no marco da investigación científica?

Na maior parte dos casos, a perspectiva de xénero incorpora novos puntos de vista sobre os problemas e novos procedementos para os resolver. Vou usar como exemplo o caso da primatoloxía. Jane Goodall, a máis coñecida, mais tamén Dian Fossey e Biruté Galdikas foran convocadas a partir dos anos 60 para realizar investigacións sobre primates: Goodall en Tanzania sobre chimpancés, Fossey en Ruanda sobre gorilas e Galdikas en Borneo sobre orangutáns. As tres ampliaron os horizontes dun campo aínda pouco explorado. Ao comezo, decidiron usar nomes propios para individualizar aos individuos que observaban, personalizándoos. As tres introduciron unha forte empatía e se fixeron activistas en defensa dos dereitos dos simios e Dian Fossey, de feito, será asesinada por cazadores furtivos ao ser vista como perigosa para a súa actividade. Ao situarse fronte a eles cun ollar ben distante dos procedementos científicos habituais, ao tratalos como suxeitos envolvéndose nas súas dinámicas sociais conseguiron resultados sen precedentes. Se antes os primates eran analizados só nas súas condutas violentas, a partir do traballo destas pioneiras quedou demostrado que os simios usaban ferramentas ou sistemas de comunicación moi desenvolvidos, os trazos que por definición caracterizan ao ser humano. Os seus traballos revolucionaron

“Temos que visibilizar a pluralidade de voces e democratizar o coñecemento”

[↩ Ir ao sumario](#)

“A perspectiva de xénero é aplicable en todas as disciplinas do coñecemento”

a tradicional separación entre humanos e simios e cuestionaron moitos aspectos da racionalidade entendida en termos clásicos. Na realidade, boa parte do seu labor revolucionario consistiu en aplicar a óptica de coidados habitual nas culturas femininas.

Cales son ao teu entender as achegas teóricas máis relevantes do pensamento feminista?

Todas as correntes de pensamento feminista cuestionan que o home sexa o *standard* da humanidade. Esta idea serviu para criticar a persistencia coa que o poder se artella na sociedade (sobre a forma dun home branco, burgués, de media idade, cidadán con dereitos que vive no seu territorio, heterosexual). Se nós pensamos nun exemplo de gobernante, de artista, de operario, habitualmente será masculino. Ao mudar esta prevalencia masculina, abríronse espazos de resistencia inmensos. Porque o feminismo, frecuentemente confundido coa mera obtención da igualdade de dereitos, actúa sempre como unha ética contra o hexemónico. Nese sentido, as correntes contemporáneas inciden no *devir muller*, no sentido de poñerse na pel de quen sofre calquer tipo de discriminación: migrantes e persoas sen papeis, racializadas ou refuxiadas, pobos indíxenas, persoas na infancia ou de idade avanzada. O feminismo é decolonial e abarcador e contén máis resistencias que as derivadas do concepto de xénero, que pola súa parte, supera o binarismo en-

tre homes e mulleres.

É a perspectiva de xénero aplicable en todas as disciplinas?

Penso que si e, de feito, o curso tratará aplicacións diversas en arquitectura, comunicación, microbioloxía, artes visuais, historiografía, gramática, medicina. É un compromiso de docentes, investigadores e investigadoras adaptarmos ás disciplinas que cultivamos aos desafíos éticos do mundo contemporáneo.

Debe a investigación e os traballos de doutoramento facer uso da linguaxe inclusiva?

É imprescindible que así sexa no século XXI. Visibilizar a pluralidade de voces é democratizar o coñecemento.

É a linguaxe científica androcéntrica?

Absolutamente. Procede da óptica coa que o positivismo do século XIX contemplou a ciencia, como unha actividade descritiva, rigorosa e carente de ideoloxías. Hoxe calquera de nós sabe que a economía ou a farmacoloxía, por usar exemplos ben populares, non están libres de componentes ideolóxicos -nin de intereses políticos ou das industrias correspondentes. É o noso deber, penso eu, corrixir eses desvíos construíndo unha linguaxe que signifique exactamente aquilo que queremos significar.

Que datos existen que revelan o carácter patriarcal da comunidade, dos individuos e das súas prácticas tamén na investigación?

Non chegaría o espazo para res-

ponder a esa pregunta. En termos xerais, o patriarcado é unha estrutura que temos interiorizada, tamén as mulleres. Crea a ilusión de que en determinados círculos sociais, como o académico, están establecidas algunhas verdades que non se poden cuestionar. Por se iso non fose xa bastante preocupante, a investigación desenvólvese hoxe de maneira moi especializada, con cegueira ao contexto onde se aplica e con esquemas de alta competitividade que impiden o fluxo das ideas e da crítica, a pesar de ser ese fluxo crítico o verdadeiro sentido da investigación.

Cales son os micromachismos máis comúns no eido da investigación?

O primeiro, supor que existe un único relato – o histórico, o divulgado –, que está feito por referentes masculinos, minimizando as inmensas contribucións delas ao longo da historia. Hai uns meses publiquei neste sentido o ensaio ‘Lingüística se escribe con A’, como unha revisión feminista da historia dos saberes sobre a linguaxe porque no século XXI os manuais desta disciplina de Humanidades, un campo tradicionalmente cultivado por mulleres, non inclúen nin un só nome feminino. O segundo, aceptar que a investigación realízase en marcos competitivos onde as persoas máis vinculadas aos coidados, tradicionalmente mulleres, teñen menos oportunidades de facerse oír.

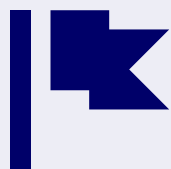
Que debemos saber da teoría *queer*?

Os medios de comunicación tenden a presentar a teoría *queer* como un relato sobre sexualidades disidentes. No entanto, nas formulacións filosóficas de, por exemplo, Judith Butler, trátase de recoñecer que o xénero non é unha esencia estática, nin está confinado aos xenitais. Para alén diso, flutúa ao longo da vida. Trátase dunha performance que executamos. Non son, entón, muller porque nacese cun corpo ou unha dotación xenética; senón porque executo papeis físicos e psíquicos que permiten aos demais interpretar a miña natureza segundo uns patróns sociais. Nese sentido, tamén a nosa feminidade/masculinidade flutúa. O corpo dunha crianza ou dunha persoa vella, de calquer xénero, non ten os mesmos índices de masculinidade/feminidade do que na plenitude da vida. Iso significa que todos os seres humanos somos diferentes, que nos situamos nalgún punto entre a masculinidade e a feminidade. Algo tan elemental viu a mudar as existencias e a minimizar o sufrimento de tantas persoas afectadas por traxedias de xénero. Mais tamén mellorou o autoconecemento de calquera de nós: eu son unha muller con fillos que, por tanto, experimentou as circunstancias biolóxicas da gravidez, do parto e do aleitamento e, no entanto, como investigadora e como suxeito político teño tamén unha serie de comportamentos tipicamente masculinos. A teoría *queer* axúdanos a contemplarnos como seres complexos.

“En termos xerais, o patriarcado é unha estrutura que temos interiorizada, tamén as mulleres”

Esta entrevista realizouse a través dun cuestionario. A petición da entrevistada, faise constar que as respostas orixinais están escritas “en galego internacional”.

 [Ir ao sumario](#)



Formación

Actividades Abril 2022

Transversais

Módulo: Competencias en comunicación, divulgación e xestión do tempo

Curso de especialización en competencias en información. Publicar os resultados da investigación, visibilidade e impacto

Do 20 de abril a 20 de maio de 2022. Sesión de presentación Aula Virtual por Teams, 20 de abril ás 13:30h e presencial, na Biblioteca Concepción Arenal, Aula Luisa Cuesta, día 27 de abril de 10:00 a 13:00h
Matrícula: do 1 ao 8 de abril

Módulo: Competencias en investigación, innovación e transferencia

Propiedade industrial e transferencia de tecnoloxía

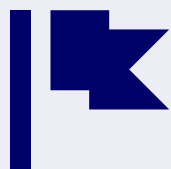
Días 22 e 29 de abril, e 6, 13 e 20 de maio de 2022. Actividade ONLINE, de 9:30 a 11:30h.

Matrícula: do 4 ao 12 de abril

As patentes como elemento de valor estratéxico: Ciencias e Enxeñarías

19 e 26 de abril; 3, 10, 19, 24 e 31 de maio; 7 de xuño de 2022. Actividade ONLINE | de 16:00 a 17:30h.

Matrícula: do 30 de marzo ao 6 de abril



Formación

Actividades

Abril 2022

Competencias en información e recursos

Ferramentas dixitais de apoio para desenvolver artigos científicos

22, 28 e 29 de abril de 2022. Aula da Biblioteca Universitaria de Lugo.
De 16:00 a 20:00h

Matrícula: do 1 ao 8 de abril

Artes e Humanidades, CC Sociais e Xurídicas

Módulo: Módulo: Competencias en análise de datos e modelización

Competencias en análise de datos e modelización

21 e 22 de abril de 2022. Aula de formación da EDIUS, Edificio CEA,
Parque de Vista Alegre | 21 de abril de 16:00 a 19:00; 22 de abril de 10:00
a 13:30 e de 16:00 a 19:30

Matrícula: do 1 ao 8 de abril

ENTREVISTA



Joaquín Rodríguez
-Toubes Muñiz

Joaquín Rodríguez-Toubes Muñiz, profesor titular de Universidade da área de Filosofía do Dereito

«O plaxio é doado de evitar: abonda con non incluír ningunha frase allea sen indicar de onde procede»

‘A integridade e a ética na investigación’ é o título do curso que se impartirá durante tres días (28 e 29 de marzo, e 4 de abril) para tratar da integridade do investigador ou investigadora, así como o manexo das fontes. Os profesores Joaquín Rodríguez-Toubes Muñiz e Luis Modesto Garcia Soto serán os encargados de impartir esta formación. Con Rodríguez-Toubes conversamos para que nos falara das boas prácticas científicas, dos códigos de conduta e dos plaxios.

Faltan integridade e ética na investigación?

Estou convencido de que a maioría de quen decide facer unha tese doutoral ou investigar profesionalmente quere facelo ben, o cal inclúe respectar as boas prácticas científicas. En ocasións pode haber descoñecemento ou dúbidas sobre que prácticas son preferibles e cales están desaconselladas, pero penso que, polo xeral, a intención dos investigadores e investigadoras é honesta. Porén, evidentemente hai persoas que por egoísmo ou por simple preguiza toman atallos inaceptables e traizoan o compromiso de rigor propio da verdadeira investigación.

Cales son os problemas éticos máis característicos da investigación científica?

Cada campo científico ten a súas peculiaridades e non é comparable a relevancia ética da investigación biomédica coa da investigación en álgebra, por poñer exemplos. En calquera tipo de investigación hai desafíos éticos sobre o xeito de levala a cabo, pero en algunhas áreas é incluso cuestionable o feito de emprendela. Os dilemas éticos poden xurdir desde o momento no que se planifica a investigación até que se publican os resultados, e incluso despois se hai que revisalos ou corrixilos.

Sobre todo no inicio da tese.

No inicio da carreira investigadora, como adoita ser o doutoramento, un problema ético recorrente é como tratar as fontes de información, como facer compatible o interese en ser e parecer orixinal cos deberes de transparencia e de recoñecemento das fontes utilizadas. Por suposto, a investigación con seres humanos e outros animais suscita problemas éticos especiais, que

“Hai formas de plaxio máis tenues que son moi habituais e probablemente moitos investigadores nin sequera as identifican como plaxios. Son prácticas como reproducir textos propios sen indicar que xa foran publicados, encadear citas de textos alleos sen aportar nada ou explicar unha idea parafraseando a fonte en vez de resumila”

afectan especialmente ás áreas biomédicas e á Psicoloxía, pero tamén se presentan nas ciencias sociais e xurídicas e incluso nas humanidades. Con todo, quizais o problema ético máis transversal é asumir a responsabilidade de aplicar con rigor o método científico e construír razoamentos sólidos, sen falsear datos, nin terxiversar fontes, nin aventurar resultados e argumentos.

En que cousas fan fincapé os códigos de conduta e de boas prácticas científicas?

Nos últimos anos aprobáronse numerosas declaracións e compromisos de boas prácticas na investigación e, naturalmente, canto máis extensos son, máis aspectos abarcan; pero en xeral atenden aos pro-

blemas de método, autoría e difusión de resultados. O obxectivo da investigación debe ser o progreso do coñecemento e por iso importa, sobre todo, que dea resultados fiables e que sexan compartidos. Tamén importa crear un clima propicio para que a ciencia avance, no que a comunidade investigadora colabore abertamente e recoñecéndolle o traballo a quen realmente o fai. Falsificar e ocultar datos, plaxiar outras investigacións e inventar ou atribuírse indebidamente resultados son tres eivas salientadas en todos os documentos.

É habitual o plaxio na investigación?

A noción de plaxio ten certa vaguidade e, nunha acepción ampla, inclúe condutas moi xeneralizadas, como a parafrase abusiva. O plaxio máis notorio, que sucede cando se reproducen textos sen citalos debidamente, non é frecuente pero tampouco insólito. Cada ano, cando preparo o curso sobre integridade e ética na investigación fago unha pequena busca de plaxios en teses de doutoramento e sempre atopo algo, pero non inmediatamente. Agora ben, hai formas de plaxio máis tenues que son moi habituais e probablemente moitos investigadores nin sequera as identifican como plaxios. Son prácticas como reproducir textos propios sen indicar que xa foran publicados, encadear citas de textos alleos sen aportar nada ou explicar unha idea parafraseando a fonte en vez de resumila. Todos podemos sucumbir a esas prácticas nalgún momento, pero cómpre sermos conscientes de que son desapropiadas.

Que poden facer os doutorandos e doutorandas para evitalo?

As formas máis evidentes de plaxio son moi doadas de evitar, abonda con non incluír no noso traballo ningunha frase allea sen indicar de onde procede. É absolutamente inxustificable reproducir un texto alleo sen citalo correctamente. Se por algunha razón hai risco de que isto suceda, por exemplo por confundir as notas de pensamentos propios cos apuntes de citas alleas, cómpre evitalo coidadosamente. Máis en xeral, a regra debe ser deixar claro que parte do traballo é orixinal de quen o asina e que parte provén doutras fontes. Cando se escribe, sempre hai que pensar en como interpretará o texto quen o lea e como fará o deslinde entre as contribucións duns e doutros. O obxectivo debe ser non levar a engano sobre cal é realmente a aportación propia.

Para incluír nunha investigación imaxes alleas «ou hai que ter autorización, ou o seu uso ten que xustificarse como obxecto da investigación e non como complemento ou reforzo»

Que outros usos desapropiados de referencias son comúns?

Eu considero que as citas literais deben ser completamente literais, coa única posible excepción da corrección de erratas e faltas de ortografía. Sen embargo, vexo con frecuencia citas alteradas por conveniencia do texto que as inclúe. En todo caso, o uso desapropiado de referencias máis común é terxiversalas, é dicir, empregalas para presentar unha idea que o autor citado non sostén, tipicamente para atacala. É desculpable interpretar mal unha fonte e darlle un significado que non ten, se non se erra por desidia; pero é inadmisíbel manipular conscientemente unha referencia para construír sobre ela a nosa argumentación.

Uso de imaxes

Ás veces son moitas as dúbidas que os doutorandos e doutorandas teñen sobre o uso de ilustracións, imaxes, gráficos... no seu traballo de investigación. Rodríguez-Toubes explica que “como respecto de calquera actuación, non todo o legal é aceptable, pero o ilegal é inaceptable”. Este experto comenta que, por norma xeral, só está permitido reproducir imaxes de autoría allea con autorización do propietario “e respectando a imaxe mesma, porque a lei protexe tanto os dereitos de propiedade como os de autoría intelectual”. Sen embargo, o profesor fai referencia a unha excepción que recolle a propia lei cando a cita se fai “con fins de investigación”. Neste caso, Joaquín Rodríguez-Toubes comenta que “é lícito incluír nun traballo de investigación unha imaxe ou ilustración allea para comentala, sempre que se indique debidamente a procedencia”.

O profesor Rodríguez-Toubes fai unha aclaración importante: “A diferenza entre unha cita lícita e un uso abusivo xa depende da casuística, pero pode dicirse que aproveitarse dunha imaxe allea para aforrar traballo non é unha boa práctica”. Por outra parte, hai autores e autoras que autorizan reproducir libremente as súas imaxes cando as publican con algunha licenza Creative Commons. Polo tanto, Rodríguez-Toubes lembra que empregando imaxes con estas licencias “evitamos problemas”.

En definitiva, e tal e como recorda Joaquín Rodríguez-Toubes, para incluír nunha investigación imaxes alleas “ou ben hai que ter autorización, ou ben o uso da imaxe ten que xustificarse como obxecto da investigación mesma, e non como mero complemento ou reforzo”.



EDIUS **NOVAS**

Isabel Espín: «Os dereitos de autor non son unha barreira para a investigación»



Isabel Espín, Manuel Vicente Bermúdez Blanco e Juan Luis Blanco Valdés son o profesorado encargado de impartir o curso ‘Redacción de textos académicos: aspectos estilísticos, editoriais e de propiedade intelectual’ que vai afondar nos coñecementos e capacidades con relación á propiedade intelectual. Sobre este tema falamos con Isabel Espín Alba, profesora titular de Dereito Civil na USC e experta na materia. Segundo nos comenta, o máis importante que deben ter en conta o alumnado de doutoramento é a súa “dobre condición”. Por unha banda, son autores e autoras dos traballos que van producir, duns textos que van xerar uns dereitos de autor. Pero, ademais, o estudantado é usuario de contidos con propiedade intelectual e as súas fontes de investigación tamén están protexidas por este dereito.

Isabel Espín, profesora de Dereito Civil e experta en propiedade intelectual

«Na medida do posible, todos somos conscientes de que debemos respectar o traballo alleo e evitar accións parasitarias»

Tendo en conta esta “dobre faceta”, Espín Alba comenta que, por norma xeral, os doutorandos e doutorandas son respectuosos cos dereitos de autor. “Máis que por coñecemento xurídico, por unha vertente ética”, explica e engade que, “na medida do posible, todos somos conscientes de que debemos respectar o traballo alleo e evitar accións parasitarias”. Sen embargo, a profesora entende que moitas veces ao alumnado fáltanlle ferramentas sobre, por exemplo, como citar, “para evitar que o que estamos a facer supoña unha actitude reprochable tanto ética como xuridicamente”. Isabel Espín aclara que, aínda que hai que ter en conta certos límites, os dereitos de autor “non son necesariamente unha barreira para a investigación”.

O alumnado de doutoramento debe saber que o incumprimento das normas sobre dereitos de autor ten consecuencias. Aínda que case nunca son xurídicas ou penais, non respectar certas regras si pode derivar en infraccións de tipo administrativo ou ser motivo incluso de apertura dun expediente disciplinario. Pero a profesora Espín fai especial fincapé nou-

[↩ Ir ao sumario](#)

tro tipo de consecuencias que teñen que ver coa imaxe que “estamos a construír como investigadores e investigadoras se non actuamos correctamente. Debemos facer o posible para que non se vencelle o noso traballo con actuacións parasitarias”. Por iso, recalca que os estudantes “deben pensar tamén en clave de reputación”.

O papel dos titores, titoras, directores e directoras de tese é moi importante para evitar estes problemas. Isabel Espín afirma que uns e outros deberían dar toda a información e recomendacións sobre dereitos de autor ao alumnado e “ensinarlles a recoñecer o valor das fontes e que teñen responsabilidades”.

DEREITO MORAL E PATRIMONIAL

En palabras de Isabel Espín, o dereito de autor é un dereito subxectivo que contén facultades de natureza moral e patrimonial. Segundo explica, os principais dereitos patrimoniais son os que se coñecen como dereitos de explotación que son: de reprodución, distribución, comunicación pública e transformación.

Despois da tese, por exemplo, é habitual que o doutor ou doutora ceda estes dereitos ás editoriais para que publiquen o seu traballo. Son dereitos para a explotación comercial. Pero o traballo vai pertencer ao autor ou autora durante toda a súa vida e 70 anos despois.

Paralelamente a estes dereitos patrimoniais, existen os morais, recollidos na Lei de Propiedade Intelectual. Isabel Espín explica que, aínda que ceda os patrimoniais, sempre se conservan os morais e, máis concretamente, o chamado dereito de paternidade da obra. Isto significa, tal e como asegura a profesora, que os autores e autoras “poden reivindicar sempre a autoría da obra, aínda que cedera a unha editorial ou fundación os dereitos de explotación. Sempre seguirá figurando o seu nome”.

Esta experta en propiedade intelectual apunta que o dereito de paternidade aínda sendo un dereito moral, etéreo, “ten significado patrimonial porque co noso nome construímos a nosa reputación investigadora e profesional. E iso incrementa o noso renome”.

«Titores, titoras, directores e directoras de tese deberían ensinarlles a recoñecer o valor das fontes e que teñen responsabilidades ao alumnado»

Premio Extraordinario
de Doutoramento

As mellores teses do curso 19/20

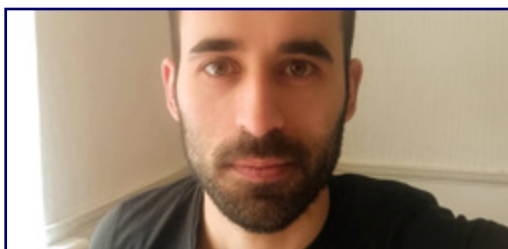


Máis de trinta persoas recibiron o Premio Extraordinario de Doutoramento por traballos defendidos na USC ao longo do curso 2019-2020, concretamente no período comprendido entre o 1 de setembro de 2019 e o 31 de agosto de 2020. Con varios deles conseguimos falar sobre como se senten e como reciben este importante recoñecemento. Estas son as respostas recibidas. Parabéns polo traballo e polo premio!

Que significa para ti este recoñecemento?

Que consello lle darías aos actuais doutorandos e doutorandas?

JOSÉ MANUEL PENÍN ASCARIZ



Holografía, dualidades e D-Branas

Dirección: Alfonso Vázquez Ramallo

PD: Física Nuclear e de Partículas



Significa premiar o resultado dun longo traballo de investigación até a redacción da tese. Todas as épocas máis ou menos produtivas, novas ideas, labores de docencia, estadias, etc. pondéranse para determinar os galardoados e galardoadas, polo que complace e alegra saber que todo ese esforzo se ve recompensado.

Recordarlles que o doutoramento é unha carreira de fondo, de altos e baixos, na que o importante é non desanimarse e progresar, manter a calma e ser constante, dado que, ao final, as cousas acaban saíndo. Polo demais, instalos a gozar desa interesante e divertida época.

ANA PÉREZ VARELA



O prateiro compostelán Ricardo Martínez Costoya (1859-1927): Contexto, vida e obra

Dirección: José Manuel Cruz Valdovinos, José Manuel López Vázquez

PD: Historia, Xeografía e Historia da Arte



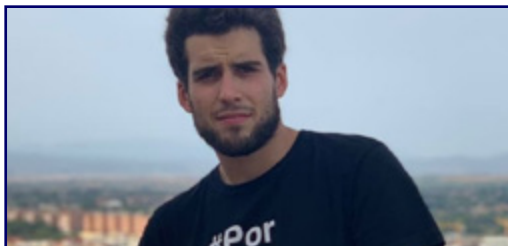
Este premio supón pechar cunha etapa moi intensa da miña vida académica como foi a elaboración da tese. Pero todas as persoas que a rematamos, que a presentamos e celebramos ese día coa familia e os amigos que nos apoiaron para chegar até aí, xa podemos sentir que rematamos con satisfacción esa carreira de fondo.

Aconsellaríalles que relativicen o doutoramento como un traballo máis e, como tal, non debería ocupar a maioría do seu tempo. Sabemos que é unha carreira moi competitiva, pero case sempre nos autoesiximos máis do necesario. Dar o mellor de nós non debe significar deixar de lado as cousas importantes de vida. A tese non é unha delas.

Significado

Consello

DANIEL CAO LABORA



Novos Métodos para o Estudo e Resolución de Ecuacións con operadores fraccionarios e as súas aplicacións

Dirección: Juan José Nieto Roig e Rosana Rodríguez López

PD: Matemáticas



Penso que convén ser realista: hai moitas teses excelentes. Este premio é froito dun baremo discutible que debe comparar investigacións de moi diversa índole... é dicir, tiven sorte. Creo que o máis relevante é estar orgulloso da miña tese e entendela coma un traballo honesto e íntegro.

Para min, a frase “a investigación é sacrificada” significa “o mundo da investigación está verde en temas de dereitos”, pois moita xente traballa de balde ou con contratos moi precarios. Para que isto mude, é preciso concienciar sobre estas realidades, así como promover o asociacionismo no sector.

ÁNGELA VARELA GARCÍA



Estratexias para a administración ocular de fármacos antivirais e antioxidantes

Dirección: Ángel Joaquín Concheiro Nine e Carmen Isabel Álvarez Lorenzo

PD: Investigación e Desenvolvemento de Medicamentos



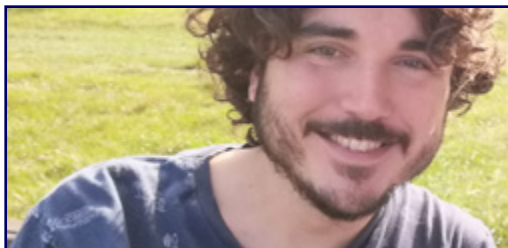
Ser unha das persoas recoñecidas con este premio é todo un orgullo. Representa todo o esforzo e traballo realizado durante o doutoramento.

Un consello é que nunca se rendan: todo o esforzo ten a súa recompensa. Os coñecementos adquiridos durante esta etapa serán clave para as etapas posteriores.

Significado

Consello

DANIEL SOBRIDO CAMEÁN



Supervivencia neuronal e rexeneración axónica tras unha lesión medular: Papel dos neurotransmisores

Dirección: Antón Barreiro Iglesias e María Celina Rodicio Rodicio

PD: Neurociencia e Psicoloxía Clínica



É un recoñecemento do traballo feito durante estes anos coa guía da miña directora Celina Rodicio, do meu director Antón Barreiro Iglesias e de Ramón Anadón, aos que lles estou moi agradecido. Este premio é como escoitar un “ben feito” de eses que fan que un se encha de orgullo.

Tratar de saír da zona de confort, falar do voso tema de tese con canta máis xente mellor, non só coa xente máis próxima (directores, directoras e compañeiros ou compañeiras), senón tamén persoas doutras áreas ou incluso de fóra da academia e, o máis importante, gozar desta etapa porque pasa voando.

JULIA AMMERMAN YEBRA



O dereito á propia voz como dereito da personalidade

Dirección: María Paz García Rubio e Marta Otero Crespo

PD: Dereito



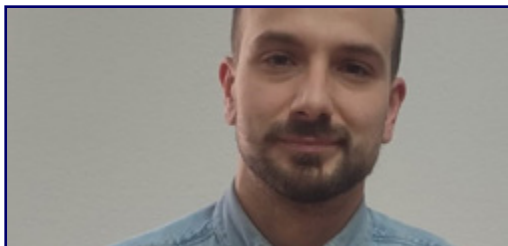
Unha feliz sorpresa, para min e para as miñas directoras, as doutoras García Rubio e Otero Crespo, despois de 4 anos de traballo no tema da tese. Gustaríame que para vindeiras convocatorias se tivesen un chisquiño máis en conta outras actividades/temas transversais traballados durante o doutoramento.

Que aproveiten ao máximo os anos de doutoramento con todo o que ofrece o plan da USC, que é moito: facendo estadias no estranxeiro, asistindo a congresos e collendo unha boa base investigadora, na que é fundamental ser minucioso, creativo, constante e paciente, que todo remata por chegar.

Significado

Consello

IGOR MELLA NÚÑEZ



Aprendizaxe, servizo e rendemento académico do alumnado universitario. A avaliación dun programa

Dirección: María del Mar Lorenzo Moledo e Miguel Ángel Santos Rego

PD: Educación



Significa un premio ao esforzo. O doutoramento, en non poucas ocasións, require dunha dedicación moi elevada en detrimento doutras esferas da vida persoal e social. Por iso, despois dun traballo que se estende ao longo de 4-5 anos, este tipo de recoñecementos poñen en valor ese esforzo realizado.

Que non se deixen levar polos momentos máis duros (os prazos, os últimos anos...). Cunha dedicación continuada, a tese non debería ter problemas para saír adiante. E, por suposto, o equilibrio co tempo de ocio (desfrutar das amizades, da familia, do tempo libre...). Isto último é indispensable.

NOA AGEITOS PREGO



Aprendizaxe de xenética e evolución mediante o desempeño de prácticas científicas. Un estudo de caso con alumnado de Secundaria

Dirección: Blanca Puig Mauriz

PD: Educación



É moi grato recibir este recoñecemento. O tempo de elaboración da tese pode ser moi intenso, son anos de aprendizaxe e esforzo. Ademais, ver como compañeiros e compañeras cos que compartín esta experiencia tamén acadan este recoñecemento ao traballo de varios anos fai especial ilusión.

Buscar motivación en todas as etapas da tese, aproveitar as oportunidades que se presentan e solicitar bolsas e axudas. No meu caso, tiveron moita sorte xa que a miña directora de tese, Blanca Puig, e o grupo de investigación RODA me apoiaron e animaron a asistir a congresos, escolas de verán, etc.

Significado

Consello

ALBERTE REGUEIRA LÓPEZ



Comprensión mecanística das fermentacións en cultivo mixto mediante modelaxe metabólica

Dirección: Juan Manuel Lema Rodicio e Miguel Mauricio Iglesias

PD: Enxeñaría Química e Ambiental



Recibir o premio extraordinario de doutoramento é un recoñecemento final a unha etapa na que me formei como investigador e na que, ademais, considero que medrei como persoa. Polo tanto, estou extraordinariamente contento de poder poñer fin a esta etapa da mellor maneira posible.

Aos actuais doutorandos e doutorandas aconsellaríalles que visen o doutoramento como unha etapa na que non soamente un se forma tecnicamente e en habilidades necesarias para o traballo de investigador, senón como unha etapa de formación integral na que se adquire un xeito particular de enfrontarse ao traballo.

RITA GARCÍA SEOANE



Algas pardas como biomonitoras de metais pesados e nitróxeno nas áreas costeiras: Unha revisión de protocolos

Dirección: Jesús Ramón Aboal Viñas e María Terese Boquete Seoane

PD: Medio Ambiente e Recursos Naturais



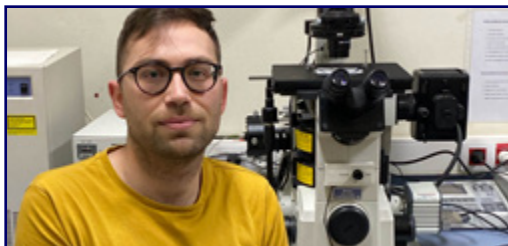
O premio extraordinario de doutoramento supón o recoñecemento ó esforzo e á dedicación. Se ben ó longo da tese doutoral, xa se vai constatando ese recoñecemento, sempre é satisfactorio recibir unha valoración positiva de terceiras persoas non necesariamente expertas na materia.

Aínda que sexa un tópico, todo esforzo ten sempre a súa recompensa. Tede presente que, malia a alta competitividade que existe en ciencia, hai oportunidades, non vos desanimedes. Que as dificultades que vos poidades atopar nas vosas carreiras científicas non vos impidan dedicarvos ao que vos apasiona.

Significado

Consello

JESÚS MARÍA GONZÁLEZ JARTÍN



Utilización da nanotecnoloxía na eliminación de ficotoxinas e micotoxinas e implementación da espectrometría de masas para a súa detección

Dirección: Luis Miguel Botana López e María Amparo Alfonso Rancaño

PD: Investigación Básica e Aplicada en Ciencias Veterinarias



A posta en valor de varios anos de esforzo e dedicación. Ademais, é unha axuda de cara ao futuro profesional.

O doutoramento é un período longo de formación no que todos pasamos por distintos estados anímicos. O meu consello é que procuren un tema que os apaixone de verdade, iso fará que os altibaixos non lle fagan perder a motivación en ningún momento.

CLARA CORREA PAZ



Optimización do tratamento trombolítico na patoloxía cerebral

Dirección: Francisco Campos Pérez, José Antonio Castillo Sánchez e Tomás Sobrino Moreiras

PD: Medicina Molecular



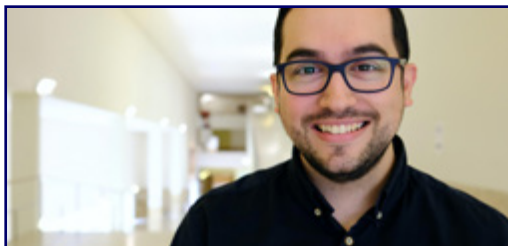
É un recoñecemento a moitos anos de traballo e moito esforzo pola miña banda e, tamén, pola das miñas compañeiras, así que me sinto enormemente agradecida polo premio.

Facer unha tese é un traballo de fondo, hai que traballar moito e é moi duro. Ás veces hai moitas dúbidas e as forzas e as ganas fraquean. Pero merece moitísimo a pena, con ou sen premios mediantes, é moi gratificante ver todo o traballo que se fai, a súa utilidade e todo o coñecemento e habilidades que aprendes.

Significado

Consello

JORGE VÁZQUEZ HERRERO



Narrativas dixitais de non ficción interactiva: Análise da experiencia do usuario

Dirección: Xosé López García

PD: Comunicación e Información Contemporánea



Aínda que o doutoramento é un proceso de aprendizaxe e só por iso a conclusión coa tese é unha satisfacción, o premio extraordinario reconece o esforzo realizado e a dedicación para levar adiante o inicio da carreira investigadora con publicacións científicas, estadías e certo carácter innovador. É un recoñecemento compartido con quen dirixiu e apoiou nesa etapa, na universidade e fóra dela.

A tese ten máis de camiño que de meta. É para aprender e experimentar. A perseverancia, a organización, a autonomía e a colaboración son boas compañeiras de viaxe.

PATRICIA CAZÓN DÍAZ



Desenvolvemento de películas compostas a base de celulosa respectuosas co medioambiente

Dirección: Gonzalo Velázquez de la Cruz e Manuel Vázquez Vázquez

PD: Innovación en Seguridade e Tecnoloxía Alimentarias



A recompensa de recibir o premio extraordinario de doutoramento foi unha gran alegría e satisfacción polo traballo realizado durante os 4 anos de formación predoutoral, e unha gran motivación para seguir traballando cada día por lograr desenvolver a miña carreira profesional dentro da investigación.

Que a pesar de que durante a etapa predoutoral pásanse por diferentes momentos de altibaixos, que procuren manter sempre presente o obxectivo final polo que decidiron facer o doutoramento para axudarlles a seguir adiante esforzándose.

Significado

Consello

ALBA PEDROUSO FUENTES



Avaliación dos procesos de nitrificación e anammox para o tratamento da liña principal de augas

Dirección: Anuska Mosquera Corral, María Ángeles Val del Río e Ramón Méndez Pampín

PD: Enxeñaría Química e Ambiental



O premio significa un recoñecemento ao traballo realizado en equipo e ao apoio recibido das miñas directoras de tese, técnicas e compañeiras e compañeiros de laboratorio. Para min é unha validación de que a cooperación e o traballo en equipo permiten acadar a calidade e desfrutar polo camiño.

Que desfruten e aproveiten esta etapa ao máximo. O doutoramento é un período intenso no que é fundamental manter o compromiso, curiosidade, motivación e colaboración para acadar bos resultados e desfrutar de cada momento. A maior aprendizaxe da tese é o coñecemento e crecemento persoal.

JOEL VARELA RODRÍGUEZ



Taio de Zaragoza. Estudo da súa obra e recepción histórica da súa figura

Dirección: José Manuel Díaz de Bustamante

PD: Estudos Medievais



É un premio a anos de traballo difícil e ás persoas échenos que recoñezan os froitos do noso esforzo, que, neste caso, son todos os méritos de investigación que se valoran no concurso (publicacións, estadias, becas, conferencias, etc.). Publicar ou conseguir unha bolsa de estadía supón que outros académicos valoren positivamente o que fas, porque hai unha avaliación por pares ou un concurso de selección. Así, o recoñecemento de que ti, como investigador, destaches neste sentido é naturalmente un orgullo profundo.

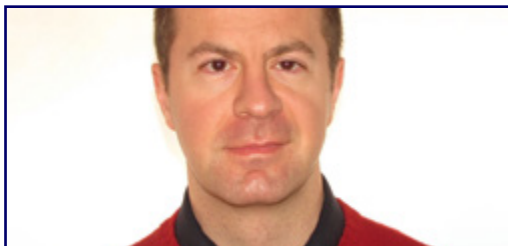
Polo que respecta ao meu ámbito, creo que é importante ter vocación investigadora (que non sempre é o mesmo que ser bo estudante), ser constante e non frustrarse. E non é nada fácil non procrastinar ou encaixar rexeitamentos, sobre todo cando moitas veces non ves o futuro claro.

[↩ Ir ao sumario](#)

Significado

Consello

NINO GUALLART FORÉS



Xogos e espazos: Semánticas dunha lóxica modal probabilística

Dirección: Ángel Nepomuceno Fernández

PD: Lóxica e Filosofía da Ciencia



Unha gran satisfacción polo esforzo realizado.

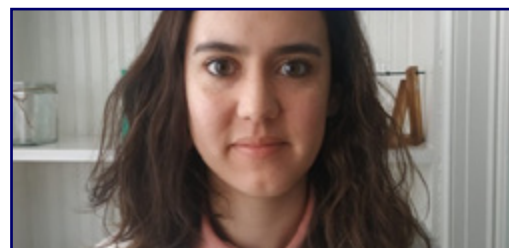
Unha tese é unha carreira de fondo. Hai que ter sempre en mente a meta e os pasos intermedios que hai que dar e non desanimarse nin desorientarse. E, sobre todo, hai que ser persistente e ter paciencia.

TAMARA GÓMEZ DACOBA



Un recoñecemento ao duro traballo, longas horas de experimentos e numerosos esforzos invertidos durante a tese doutoral.

Resiliencia e perseveranza. As cousas nunca saen á primeira (nin á segunda), nin como pensábamos ou tiñamos imaxinado. Os erros axúdannos a avanzar e mellorar. Errar non é fracasar, senón outra forma de aprender.



Nanotecnoloxía para a modulación da resposta inmune en VIH e cancro

Dirección: José Crecente Campo e María Josefa Alonso Fernández

PD: Investigación e Desenvolvemento de Medicamentos

DIEGO RODRÍGUEZ PAZ



Dionisio Fierros (1827-1894): Un pintor para dúas terras

Dirección: José Manuel López Vázquez

PD: Historia, Xeografía e Historia da Arte



Unha gran alegría por ser un recoñecemento a anos de traballo.

Coidarse a si mesmas. A etapa de tese moitas veces ten momentos complicados de xestionar e coido que é importante non perder a perspectiva e o obxectivo, relativizar e non deixar que o traballo acabe por engulirnos.

[↩ Ir ao sumario](#)

Significado

Consello

JOSÉ MANUEL LIÑEIRA DEL RÍO



Deseño e desenvolvemento de nanolubrificantes para a produción e uso eficiente da enerxía

Dirección: Enriqueta López Iglesias e Josefa Fernández Pérez

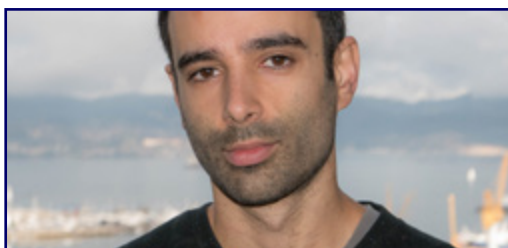
PD: Enxeñaría Termodinámica de Flúidos



Este premio, sen dúbida, para min é unha pequena recompensa a todo o traballo realizado durante estes anos, así como un impulso anímico para seguir desenvolvendo a miña carreira investigadora.

O principal consello que podo darlle aos novos doutorandos e doutorandas é que sigan apostando forte polo que lles motiva realmente. Aínda que a etapa de doutoramento sexa un camiño arduo de altos e baixos, non hai satisfacción máis grande que a de acadar os resultados polos que tanto loitamos.

PABLO BROCOS MOSQUERA



O desenvolvemento de criterios na argumentación sobre alimentación sustentable e saudable

Dirección: María Pilar Jiménez Aleixandre

PD: Educación



Recibir este premio implica un recoñecemento, non só a nivel individual, senón tamén colectivo, ao esforzo, ao sacrificio e á dedicación persoal que implica o desenvolvemento da actividade investigadora, que resulta profundamente esixente.

Que centren os seus esforzos en investigar o que lles motive, que se informen dende o comezo sobre cuestións prácticas que poden afectar ao seu futuro profesional, que non deixen de lado a súa vida social e o ocio durante o proceso de tese, que non permitan que o perfeccionismo lles leve á parálise.



Teses

Marzo 2022

O cancionero do trovador Johan Soares Somesso. Edición crítica e estudo

CARMEN DE SANTIAGO GÓMEZ

Director/es: María Pilar Lorenzo Gradín

PD: Estudos Medievais

Data: 02/03/2022 - Presencial

Resumo:

A tese de doutoramento que aquí se presenta ten como obxectivo principal a edición crítica da produción lírica de Johan Soares Somesso (ca. 1223-1250), conforme aos principios que sustentan a crítica textual neolachmaniana. O testemuños manuscritos, neste caso o Cancioneiro da Ajuda e o Cancioneiro da Biblioteca Nacional de Lisboa, transmiten vinte e catro cantigas de amor e unha cantiga de escarnio atribuídas a este autor. O estudo do citado corpus ofrece relevancia en dúas fronte: por unha banda, Somesso é un dos primeiros representantes do movemento trobadoresco galego-portugués e, pola outra, a súa poesía, que ofrece importantes trazos innovadores, non mereceu aínda un estudo exhaustivo. Como material complementario, a Tese contén a transcripción paleográfica e as imaxes dos códices que transmiten os textos do autor, ademais dun rimario e dun glosario dos poemas.

El Republicanismo en los albores del Absolutismo en España

RAFAEL DÍAZ PIÑEIRO

Director/es: Miguel Anxo Bastos Boubeta

PD: Marketing Político, Actores e Institucións nas Sociedades Contemporáneas

Data: 03/03/2022 - Presencial

Resumo:

Demuestra que existió una escuela de pensamiento republicano en Castilla a partir de 3 docentes de la Universidad de Salamanca y un fraile trinitario.

[↩ Ir ao sumario](#)

Teses defendidas en marzo

Prospectivas de la influencia de las nuevas tecnologías en el ejercicio periodístico en Ecuador, en medios matriciales impresos

JORGE ANDRÉS CRUZ SILVA

Director/es: Xosé López García

PD: Comunicación e Información Contemporánea

Data: 04/03/2022 - Presencial

Resumo:

El presente trabajo doctoral reflexiona sobre cómo la tecnología puede afectar las distintas dimensiones del ejercicio periodístico entre los profesionales de la información de medios matriciales impresos. Se utilizó una metodología mixta, a partir de encuestas y entrevistas a reporteros, editores y comunicólogos. Los datos fueron recolectados a partir de un modelo de análisis multidimensional del periodismo, generado a través de una revisión teórica sobre los roles sociales, las dimensiones, los conocimientos y los elementos constitutivos del periodismo. Los resultados muestran que los periodistas matriciales ven a la tecnología como diferentes vehículos para realizar su trabajo, pero elementos como la pandemia o la convergencia mediática pueden ubicar al ejercicio periodístico en una actividad más cercana a la velocidad de la información que a la profundidad del contenido.

A inclusión da crise climática no Ensino Secundario Obrigatorio. Un estudo comparado do marco normativo e curricular en España.

ALEJANDRO PÉREZ DÍEZ

Director/es: Pablo Ángel Meira Cartea, María del Carmen Morán de Castro

PD: Equidade e Innovación en Educación

Data: 04/03/2022 - Presencial

Resumo:

Esta investigación artéllase en torno a tres obxectivos fundamentais: valorar o tratamento que as políticas de acción fronte ao CC a diversas escalas outorgan á educación; analizar o grao e características da inserción do marco conceptual e dimensións de referencia da Educación para o Cambio Climático (EpCC) no desenvolvemento curricular para a educación secundaria obrigatoria no contexto español; e realizar recomendacións estratéxicas para favorecer concreción curricular da EpCC no sistema escolar. Os resultados constatan que tanto no campo das políticas ambientais como na súa concreción curricular no ensino secundario obrigatorio, existe unha disonancia entre as formulacións e os enfoques educativos propostos a nivel internacional e a súa integración a nivel nacional. No contexto escolar, postúlase a necesidade dunha estratexia sólida a distintas escalas xeográficas que sitúe a EpCC como un elemento central da acción educativa, considerando a elaboración e posta en marcha de currículos de emerxencia como unha liña prioritaria de actuación.

 [Ir ao sumario](#)

Teses defendidas en marzo

Política e mediación nas eleccións de 2019: os casos de Quito e Guayaquil

FÉLIX WILMER PAGUAY CHÁVEZ

Director/es: María Nieves Lagares Díez, Paulo Carlos López López

PD: Marketing Político, Actores e Institucións nas Sociedades Contemporáneas

Data: 04/03/2022 - Presencial

Resumo:

La investigación aborda el tema de la política y mediación en las elecciones 2019 en el Ecuador, como un análisis académico de actualidad, centrado en el proceso electoral convocado por el Consejo Nacional Electoral del Ecuador para la elección de prefectos, alcaldes, concejales, vocales de las juntas parroquiales rurales y delegados del Consejo de Participación Ciudadana y Control Social. Desde un enfoque mixto y a través de la técnica de análisis de contenidos de la prensa nacional, procura comprender los patrones de comportamiento de los actores políticos, las temáticas y encuadres en dichas elecciones en las ciudades de Quito y Guayaquil en el año 2019.

Reprogramación celular como herramienta para el estudio del cáncer

PABLO PEDROSA LADO

Director/es: Manuel Collado Rodríguez, Anxo Vidal Figueroa (titor)

PD: Medicina Molecular

Data: 04/03/2022 - Presencial

Resumo:

En este trabajo evaluamos las dificultades que presentan las células transformadas para ser reprogramadas. Además, observamos como durante el proceso de reprogramación estas células se ven afectadas negativamente, por lo que decidimos estudiar el efecto de la expresión de los factores de reprogramación en células transformadas tanto humanas como de ratón. Observamos que la expresión de los factores de reprogramación reduce la viabilidad de las células transformadas y activa los procesos de apoptosis y senescencia celular, acompañados por un aumento de daño en el ADN. También analizamos la contribución individual de cada uno de los factores de reprogramación a los efectos observados y además, evaluamos el papel de p21 en la respuesta celular a la expresión de los factores, demostrando que esta proteína juega un papel central como mediador en la activación de los procesos de senescencia y apoptosis observados durante la expresión de los factores de reprogramación.

 [Ir ao sumario](#)

Teses defendidas en marzo

New analytical strategies for determination of food processing contaminants

JORGE ANTONIO CUSTODIO MENDOZA

Director/es: Antonia María Carro Diaz, Rosa Antonia Lorenzo Ferreira

PD: Ciencia e Tecnoloxía Química

Data: 04/03/2022 - Presencial

Supervisão pedagógica: a formação de orientadores de estágio para uma prática reflexiva

ESTRELA DA CONCEIÇÃO NOGUEIRA PAULO

Director/es: Eduardo José Fuentes Abeledo

PD: Educación

Data: 08/03/2022 - Presencial

Resumo:

Access to safe food is fundamental to guarantee consumers' health. Food products are often submitted to processing to ensure food safety, but many undesirable chemical transformations take place under those conditions leading to the formation of processing contaminants such as chloropropanol fatty acid esters, lipid peroxidation and Maillard reaction products. So, analytical technologies for food contaminants determination are required to monitor their presence in food and reduce the risk of exposure. In this thesis, a detailed exposition of the development and validation of analytical strategies are presented including the determination of 3-MCPD diesters in oil-based food products (Chapter 1), 5 secondary lipid peroxidation products in vegetable oils (Chapter 2) and malondialdehyde, acrolein and 4-hydroxy-2-nonenal in beverages (Chapter 3). Occurrence study of these contaminants in such food products is included.

Resumo:

Este estudo é sobre o papel do orientador de estágio, do ponto de vista dos próprios e dos estudantes. Participaram na investigação 19 orientadores de estágio e 48 estudantes que concluíram o seu estágio no 1.º Ciclo do Ensino Básico, entre os anos letivos de 2015/2016 e 2018/2019, da Escola Superior de Educação de Fafe, instituição do norte de Portugal. A metodologia adotada foi o estudo de caso, com enfoque do tipo descritivo/interpretativo, com múltiplas fontes de evidência: questionários, entrevistas e focus group. Os resultados obtidos demonstram que há necessidade de proceder à elaboração de programas de formação contínua, que habilitem os orientadores de estágio à aquisição de competências essenciais às exigências da formação de futuros professores reflexivos.

 [Ir ao sumario](#)

Teses defendidas en marzo

Aplicación de técnicas geomáticas en el smart farming: monitorización de cultivos, determinación de biomasa y detección de enfermedades

ÍZAR SINDE GONZÁLEZ

Director/es: María de la Luz Gil Docampo

PD: Enxeñaría para o Desenvolvemento Rural e Civil

Data: 08/03/2022 - Semipresencial

Modelización y simulación de la dinámica de fluidos biológicos y estudio de su relación con diferentes patologías

ALBERTO OTERO CACHO

Director/es: Alberto Pérez Muñuzuri, Vicente Pérez Muñuzuri

PD: Ciencia de Materiais

Data: 09/03/2022 - Presencial

Resumo:

En la presente tesis se pretende implementar las metodologías empleadas actualmente en agricultura de precisión, en el campo de la teledetección mediante sensores aéreos no tripulados (UAV) para ayudar a los procesos de desarrollo rural en zonas que se encuentran en vías de desarrollo. Estas metodologías comprenderán temáticas relacionadas con el análisis de crecimiento en cuanto a generación de biomasa en cultivos de Ryegrass y Kikuyo, análisis del estado de salud de plantaciones de lupino mediante su respuesta espectral y la detección de enfermedades en palma africana. Como resultados, se pudo detectar de forma temprana la afectación de Pudrición de Cogollo (PC) en palma africana, determinar que tratamiento de desinfección de semilla para lupino es el más adecuado en el control del desarrollo de la Antracnosis y evidenciar que el cultivo de Ryegrass Perenne es el que genera mejores rendimientos en la producción de biomasa.

Resumo:

Este proyecto se centra en el estudio numérico (mediante el uso de software CFD) y experimental de la dinámica de fluidos biológicos con el objetivo de analizar la influencia del flujo en el desarrollo y evolución de enfermedades como, por ejemplo, la aterosclerosis. En una fase inicial, el proyecto se centra en el estudio numérico y experimental del flujo sanguíneo en bifurcaciones arteriales coronarias con diferentes ángulos de apertura mediante el que se pretenden identificar áreas de recirculación que favorezcan la formación de placa aterosclerótica. Para ello, se realizará un diseño del vaso sanguíneo objeto de estudio y se desarrollarán los diferentes modelos numéricos que permitan modelar el flujo en su interior y extraer datos de interés médico. A su vez, se validarán estos resultados numéricos con experimentos in vitro en canales de PDMS. En fases posteriores del proyecto, se aplicarán las técnicas de dinámica de fluidos computacional al estudio de patologías coronarias en geometrías realistas y al estudio del comportamiento de células tumorales y partículas portadoras de medicamento en flujo.

 [Ir ao sumario](#)

Teses defendidas en marzo

Cara á deseucaliptización de Galicia? Un conflito paisaxístico caracterizado a través dalgunhas manifestacións no territorio galego

DIEGO CIDRÁS FERNÁNDEZ

Director/es: Rubén Camilo Lois González, Valerià Paül Carril

PD: Historia, Xeografía e Historia da Arte

Data: 10/03/2022 - Presencial

Resumo:

Esta tese analiza a conflitividade xerada ao redor da expansión do eucalipto no territorio galego. Así, a investigación destínase a estudar as deseucaliptizacións, entendidas como un conxunto de accións organizadas que arelan a eliminación e/ou contención do eucalipto nos montes. A parte contextual da tese ofrece unhas coordenadas teóricas xerais, nas que salienta a conceptualización de paisaxe e natureza, así como unha revisión dos antecedentes en campos como o estudo do monte galego, das repoboación forestais e dos lumes no país. Deseguido, o traballo empírico, de base cualitativa, consiste en catro casos de estudo en Galicia, e un en Australia concibido como contrapunto. Neles demóstrase que as deseucaliptizacións van alén do discurso ecolóxico, de xeito que responden a unha carga emocional máis profunda, así como a condicionantes territoriais que transcenden a temática ambiental nun sentido estrito. Conclúese, así pois, que as deseucaliptizacións deben ser concibidas como un conflito paisaxístico e, neste sentido, propóñense medidas que habiliten unha mellor planificación das paisaxes forestais.

A climatology of western mediterranean precipitation extremes focusing on the study of moisture origin

DAMIÁN INSUA COSTA

Director/es: María del Carmen Llasat Botija, Gonzalo Míguez Macho

PD: Enerxías Renovables e Sustentabilidade Enerxética

Data: 11/03/2022 - Presencial

Resumo:

A presente tese enmárcase no estudo da orixe da precipitación extrema e ten como principal obxectivo aclarar definitivamente cales son as principais fontes de humidade que alimentan as chuvias torrenciais do Mediterráneo Occidental. A principal ferramenta empregada para tal fin é unha técnica de rastrexo de humidade coñecida como trazadores de vapor de auga. A principal conclusión que se extrae da tese é que a aportación do Mar Mediterráneo como fonte de humidade é, en termo medio, menor do que moitas veces se presume, arredor dun 35%. Encontramos que as fontes remotas, nalgúns casos tan remotas coma o Pacífico tropical ou o hemisferio sur, xogan un papel determinante nestes eventos. De feito, a contribución de fontes remotas é en termo medio superior á contribución de fontes locais nun 10%. Polo tanto, se queremos comprender plenamente este tipo de eventos catastróficos, temos que estudalos dende un enfoque máis global e menos local ou rexional, especialmente cando intentan atribuírse ao cambio climático.

[↩ Ir ao sumario](#)

Teses defendidas en marzo

Sistemática, filoxenia e bioxeografía do xénero Santolina (Compositae)

RODRIGO CARBALLAL VILAVERDE

Director/es: Santiago Ortiz Núñez

PD: Biodiversidade e Conservación do Medio Natural

Data: 11/03/2022 - Presencial

Resumo:

O obxectivo desta tese doutoral é estudar a variabilidade morfolóxica, a taxonomía e a historia evolutiva do xénero Santolina L. (Anthemideae, Compositae), un xénero distribuído polo oeste do Mediterráneo. Os resultados mostran que Santolina é monofilético e que a introgresión, e a alopoloidización son forzas evolutivas importantes no xénero. Os resultados da análise bioxeográfica sitúan a orixe do xénero hai 9 Ma, na era Tortonense do Mioceño, ligado ao proceso de aridificación e desecación polo peche dos estreitos bético e rifeño. A crise mesiniense e a reapertura da comunicación a través do estreito de Xibraltar, explican a diversificación dos grandes grupos do xénero e se revelan varios procesos de vicarianza. Inclúense como resultado cinco novas combinacións no xénero e o recoñecemento da singularidade de *S. ascensionis* e de *S. villosa* respecto a *S. decumbens*.

Uma aproximação das atividades lúdico-Pedagógicas Realizadas em sala de aula através do ensino na Educação Infantil: O Caso de um município do Recôncavo Baiano no Brasil

LUIZ CLAUDIO DA SILVA SANTOS

Director/es: Miguel Ángel Zabalza Beraza

PD: Educación

Data: 11/03/2022 - Virtual

Resumo:

O obxecto da presente tese de doutoramento foi investigar sobre a concepción de Educación Infantil e a utilización das actividades lúdico-pedagógicas em sala, num município do Recôncavo Baiano brasileiro. Buscou-se identificar a percepción das professoras de Educación Infantil de crianças de 4 e 5 anos acerca dos conceptos da Educación Infantil e da ludicidade, e se aplicam tais conceptos em sua prática pedagógica. Foi realizada pesquisa bibliográfica, análise documental e pesquisa de campo, Utilizou-se a análise de conteúdo e estatística descritiva para a análise dos dados. Registrou-se falta de consistência acerca de conhecimentos teóricos e de aspectos legais sobre a Educación Infantil, bem como carência de propostas lúdicas.

 [Ir ao sumario](#)

Teses defendidas en marzo

Análisis de las emisiones de gases de efecto invernadero en fincas productoras de leche de Costa Rica

CRISTOBAL EFRAÍN VILLANUEVA NAJARRO

Director/es: Cristina Castillo Rodríguez, Muhammad Akbar Ibrahim, Agustín Merino García (titor)

PD: Ciencias Agrícolas e Medioambientais

Data: 11/03/2022 - Virtual

Resumo:

El sector ganadero de Costa Rica tiene 37.171 fincas distribuidas en fincas para carne (52,3), para doble propósito (31,3) y leche (16,2). La actividad contribuye con 2.445,35 Gg de CO₂eq (22,5%) de las emisiones totales del país y de las cuales el 42% corresponden a las fincas productoras de leche. En ese sentido, es importante realizar una evaluación de las emisiones de gases de efecto invernadero (GEI) en los sistemas de producción de leche para identificar las oportunidades que contribuyan con la mitigación al cambio climático y la estimación de factores de emisión local de metano entérico en vacas lecheras con distinto perfil genético.

Religiosidad local en el noroeste de la Península Ibérica: cultos populares y lugares santos (ss.XVII-XIX)

ANXO RODRÍGUEZ LEMOS

Director/es: Ofelia Rey Castelao

PD: Historia, Xeografía e Historia da Arte

Data: 16/03/2022 - Presencial

Resumo:

Esta tesis doctoral analiza el papel desarrollado por capillas, ermitas y santuarios, como espacios de culto a los santos o a la Virgen, y como meta de peregrinaciones y romerías, además de ser propicios a tipos específicos de sociabilidad. La cronología estudiada abarca del siglo XVII al XIX, ya que existe una continuidad clara y sin apenas cambios que justifican el tratamiento en la larga duración. Desde el punto de vista del territorio, se estudian los lugares de culto popular en el arzobispado de Santiago y en la diócesis de Tui, ambas situadas en la Galicia occidental y ambas con características sociales y culturales muy semejantes; otros ejemplos de Galicia y de fuera de esta se emplean para la comparación. Para llevar a cabo esta investigación, se ha procedido al vaciado sistemático de un amplio abanico de fuentes documentales de archivo y de impresos que se han localizado en fondos de los archivos diocesanos y provinciales, además de las bibliotecas de la Universidad de Santiago y otras especializadas.

 [Ir ao sumario](#)

Teses defendidas en marzo

Interactions between Cosmic Rays and the Atmosphere: Modeling and Practical Applications

IRMA RIÁDIGOS SÁNCHEZ

Director/es: Vicente Pérez Muñuzuri, Diego González Díaz

PD: Física Nuclear e de Partículas

Data: 18/03/2022 - Semipresencial

Resumo:

The first part of the research is devoted to the problem of the influence of changes in the atmosphere on the intensity of secondary components of cosmic rays at the surface. Some of the greatest experiments of cosmic rays observed a strong correlation of the stratosphere's temperature with the arrival of high energy cosmic muons. We analyse the possibility of reproducing those measurements using a small detector of high resolution, called TRAGALDABAS, installed at the Faculty of Physics of the Univ. of Santiago de Compostela, in Spain. In order to achieve our goals, we select low energy events and look for correlations between muon rates and the temperature profiles provided by reanalysis datasets. Our aim focuses also on evaluating the vertical temperature profiles for different atmospheric situations, developing a Monte Carlo code to simulate cosmic-ray cascades in the atmosphere.

Eventually, we evaluate the inverse problem of retrieving the temperature profiles using cosmic-ray data taken at the surface. This gives rise to the future possibility of using such devices to improve very significantly the mid and long term weather forecast. In the second part of the research, we study the influence of cosmic rays on the atmosphere. In particular, we investigate the effect of cosmic-ray induced ionization in the atmosphere, which is modulated by the solar activity, in the growth of aerosols, small atmospheric particles precursors of cloud condensation nuclei. To this end, we use a global 3-D model of atmospheric chemistry to perform several simulations of different atmospheric situations during solar maximum and minimum. Our goal is to better understand the link between cosmic rays and cloud formation.

Evaluación molecular de genes de reparación y análisis de la recurrencia en la leucoplasia oral

SERGIO PIÑEIRO DONÍS

Director/es: Andrés Blanco Carrión, Mario Pérez-Sayáns García

PD: Ciencias Odontológicas

Data: 18/03/2022 - Presencial

Resumo:

La leucoplasia oral es la lesión premaligna más común de la cavidad oral. El diagnóstico clínico y anatómico patológico de la leucoplasia no es capaz de predecir el comportamiento de ésta, siendo necesaria la biopsia de la lesión y revisiones periódicas en pacientes que la desarrollan. La prevención secundaria en estos casos es esencial, teniendo en cuenta la baja supervivencia de los pacientes diagnosticados con cáncer oral en estadios avanzados. Poco se sabe sobre los mecanismos moleculares que subyacen en esta entidad y menos aún los marcadores que pueden predecir el progreso hacia la malignización de ésta. Un factor clave a la hora de eliminar por completo las leucoplasias es realizar la exéresis completa de las zonas con displasia. Nuestro objetivo es realizar el seguimiento de aquellos pacientes con leucoplasia y analizar los genes que pueden estar implicados en la transformación maligna o que puedan predecirla.

 [Ir ao sumario](#)

Teses defendidas en marzo

Characterization of the High-Pathogenicity Island encoding the siderophore piscibactin in Vibrio anguillarum: effects on bacterial virulence and implications for the control of vibriosis in fish

MARTA CAROLINA AFONSO LAGES

Director/es: Miguel Balado Dacosta, Manuel Luis Lemos Ramos

PD: Avances en Biología Microbiana e Parasitaria

Data: 18/03/2022 - Presencial

Resumo:

Vibrio anguillarum is a marine pathogen that can infect warm- and coldwater fish with economical importance in aquaculture. One of the main virulence factors of this organism is the synthesis and utilization of siderophores, molecules able to bind iron with high affinity from the environment and/or host tissues. Two siderophore-mediated systems have been described: a system that encodes vanchrobactin (encoded in the chromosome and present in all pathogenic strains) and another that encodes anguibactin (encoded in the plasmid pJM1 and present in serotype O1 strains). The vanchrobactin biosynthesis and transport genes are present in all strains but the expression is inactivated in strains that harbour the plasmid pJM1.

Recently, genome analysis of *V. anguillarum* strain RV22 (vanchrobactin producer) revealed the presence of a gene cluster homologous to the *Photobacterium damsela* subsp. *piscicida* *irp* cluster that encodes the siderophore piscibactin. This observation rises the hypothesis that RV22 could produce a piscibactin-like siderophore in addition to vanchrobactin. Therefore, the present work will focus on the mechanism involved in piscibactin biosynthesis, transport and regulation and its contribution to fish virulence. The regulation of the biosynthesis and secretion of both siderophores will be also studied. Furthermore, we will assess the contribution of vanchrobactin and piscibactin to the virulence of *V. anguillarum*. Vanchrobactin has been extensively studied, and the genes involved in its biosynthesis and transport have been established, but there are many regulatory aspects still unknown. However not much is known about piscibactin because it is the main siderophore of *Pdp*, a bacterium that is highly difficult to manipulate genetically. Therefore, we will study the molecular mechanisms involved in its biosynthesis, transport and regulation in *V. anguillarum* and the contribution of piscibactin to the virulence, persistence and dissemination of this pathogen in the host. Finally, we will evaluate the potential use of vanchrobactin and piscibactin outer membrane receptors as vaccines for use in aquaculture systems.

 [Ir ao sumario](#)

Teses defendidas en marzo

Topological Insulators: Advances in Thermoelectricity, Orbital Dynamics and Axion Electrodynamics

DANIEL FAÍLDE BALEA

Director/es: Daniel Baldomir Fernández

PD: Ciencia de Materiais

Data: 21/03/2022 - Semipresencial

Resumo:

The origin of this thesis lies in the study of the thermoelectric properties of topological insulators, currently the best thermoelectric materials. Our perspective is theoretical from the beginning given the lack of a microscopic theory in the literature which answers why these systems have such an efficient thermoelectric response, represented by their well known experimental figure of merit. This led us to explore other effects and interactions such as the electron-phonon coupling, thermal excitations, and other orbital magnetic effects and phenomena related to the axion electrodynamics, which are a consequence of their non-trivial topology and shall be developed in this thesis. In addition, we give a new interpretation to the physics of these systems by introducing the concept of a topological intrinsic field which is derived from the Berry curvature defined in the non-trivial topological bands of these materials.

La iglesia de Santa María de Sasamón (Burgos) en el contexto del arte gótico hispano

CRISTINA TUIMIL FERNÁNDEZ

Director/es: M^a del Rocío Sánchez Ameijeiras, Ana Isabel Suárez González (titora)

PD: Estudos Medievais

Data: 22/03/2022 - Presencial

Resumo:

La presente tesis doctoral tiene como finalidad el estudio de la iglesia burgalesa de Santa María de Sasamón. La necesidad de acometer la revisión de este templo nace del escaso interés que por él ha mostrado la historiografía del arte medieval hispano. Con el fin de revertir esta situación, los objetivos fundamentales de esta investigación serán abordar el análisis del edificio de un modo total, tanto desde el punto de vista histórico como especialmente desde el artístico. Así, tras un breve acercamiento a su historia institucional y sociopolítica, se acometerá una profunda revisión del edificio que permitirá desgranar las distintas campañas constructivas y decorativas que le dieron forma. Los resultados obtenidos permitirán recuperar la memoria de Santa María de Sasamón y reivindicar así el lugar que esta iglesia merece ocupar en el panorama del arte y la cultura visual del gótico hispano.

 [Ir ao sumario](#)

Teses defendidas en marzo

Performance, risk and value of financial institutions in EMEA and emerging countries

DARINE MAAROUF

Director/es: Luis Alberto Otero González

PD: Economía e Empresa

Data: 24/03/2022 - Semipresencial

Diagnóstico serológico de las miasis del ganado equino en el noroeste de España

SILVIA MIGUÉLEZ RIÁDIGOS

Director/es: María Sol Arias Vázquez, Rita Sánchez-Andrade Fernández, Adolfo Paz Silva

PD: Medicina e Sanidade Veterinaria

Data: 24/03/2022 - Semipresencial

Domesticando cuerpos femeninos en el franquismo (1939-1975): la (re)modelación de la feminidad normativa y su encarnación sartorial en la transición de los cincuenta

UXÍA OTERO GONZÁLEZ

Director/es: Margarita Barral Martínez, Ramón Villares Paz

PD: Historia Contemporánea

Data: 25/03/2022 Presencial

Resumo:

This thesis explores three important topics that contribute to the study and analysis of risk, profitability, and value of financial institutions and investment funds in emerging and developed countries. The first chapter Can ERM ratings explain the performance and risk of EMEA insurance companies? Chapter two Does the use of derivatives affect the risk, performance and value of banks? An examination of European, Middle Eastern and African countries. Finally, Chapter three The effect of ratings on performance, risk, net flows, and on the performance persistence of mutual funds in Global Emerging Markets examines the effect of ratings on future performance and examines the existence of persistent performance in Global Emerging Markets (GEMs).

Resumo:

La gasterofilosis es una miasis que afecta a equinos de todo el mundo, causada por larvas que afectan a algunas regiones anatómicas su aparato digestivo. El diagnóstico no resulta sencillo porque no se pueden aplicar técnicas rutinarias, de ahí que resulte muy interesante y práctico desarrollar pruebas inmunoenzimáticas. La presente investigación muestra la utilidad de la purificación de antígenos mediante cromatografía líquida FPLC, y también señala que la respuesta inmunitaria humoral IgG_a es la más notable en individuos expuestos al parásito.

Resumo:

Esta tese doutoral examina a femineidade normativa nas coordenadas espazo-temporais da España franquista, facendo especial fincapé na súa (re)modelación ao abrigo da rehabilitación internacional da ditadura e a transición a unha sociedade de consumo a partir dos anos cincuenta. O fío condutor desta investigación é o sartorial, é dicir, todo o relacionado co vestir. A vestimenta permítenos explorar a encarnación da femineidade normativa ao constituir unha das formas nas que a identidade de xénero pero tamén de clase e idade, entre outras pode especificarse, expresarse e visibilizarse debido á súa capacidade performativa. A vestimenta constitúe unha ferramenta de verificación sobre como e ata que punto os discursos normativos arredor do «ser muller» foron encarnados (sartorialmente) na época de Franco.

 [Ir ao sumario](#)

Teses defendidas en marzo

Utilidad del PET/TC con 18F FDG como herramienta para monitorizar inflamación y progresión clínica en pacientes con espondiloartropatías seronegativas a tratamiento con terapias biológicas

OMAR DARÍO RODRÍGUEZ FONSECA

Director/es: Julia Cortés Hernández, Pablo Aguiar Fernández, Manuel Pereiro Ferreirós (titor)

PD: Investigación Clínica en Medicina

Data: 25/03/2022 - Presencial

Understanding the enzymatic and cometabolic biotransformation of organic micropollutants under aerobic heterotrophic conditions

DAVID MANUEL KENNES VEIGA

Director/es: Marta Carballa Arcos, Juan Manuel Lema Rodicio

PD: Enxeñaría Química e Ambiental

Data: 25/03/2022 - Presencial

Resumo:

Las espondiloartropatías seronegativas constituyen un grupo de patologías reumatológicas crónicas y progresivas, caracterizadas por afectación articular inflamatoria de distribución heterogénea, en el que la identificación temprana de progresión y de respuesta al tratamiento se constituyen como pilares fundamentales en el manejo y pronóstico del paciente. Desafortunadamente, en la actualidad, las pruebas clínicas, analíticas y de imagen convencional no permiten valorar la progresión inflamatoria de la afectación articular en pacientes tratados con terapias biológicas. Este estudio pretende valorar el rendimiento de la 18F-FDG PET/TC en la evaluación y monitorización del componente inflamatorio, así como de respuesta a la terapia biológica.

Resumo:

O obxectivo principal desta tese é profundar no coñecemento da biotransformación dos microcontaminantes orgánicos (MCOs) en condicións aerobias heterótrofas, analizando se se produce de forma cometabólica e en función de que mecanismos e actividades encimáticas. Para iso, operáronse varios reactores e leváronse a cabo experimentos en batch en condicións heterótrofas onde se engadiu un substrato orgánico primario e MCOs en concentracións equivalentes ás ambientais. Monitorizouse o grado de biotransformación dos MCO e fixéronse análises tanto de produtos de transformación como de microbioloxía (ADN, ARN e proteoma). Os resultados destes experimentos permitiron obter unha mellor imaxe dos procesos, microorganismos e enzimas involucradas na eliminación de MCOs en sistemas de lodos activos.

 [Ir ao sumario](#)

Teses defendidas en marzo

La Orden del Temple en el Reino de Galicia en la Edad Media

ALMUDENA BOUZÓN CUSTODIO

Director/es: Xosé Manuel Sánchez Sánchez, Julio Vázquez Castro

PD: Estudos Medievais

Data: 25/03/2022 - Presencial

Resumo:

La presente tesis doctoral desarrolla y analiza la presencia de la Orden del Temple en el reino de Galicia desde un punto de vista territorial, social, económico, político y artístico. Ello nos aportará dos perspectivas de análisis: por un lado, examinaremos el papel del Temple en cada uno de estos aspectos de forma individual; y por otro, obtendremos una visión general de cómo fue la existencia y vida de estos freires en el noroeste peninsular, similar a la de otras instituciones religiosas. Se pone punto final a la trayectoria de la Orden con unas páginas dedicadas al proceso contra el Temple en la Corona de Castilla y León en su relación con Galicia; puesto que en él no solo estuvieron involucrados los templarios oriundos de este territorio, sino también los cinco preladados gallegos, en especial el arzobispo compostelano Rodrigo de Padrón que fue uno de los dirigentes del procedimiento. Y finalmente se cierra el estudio examinando la fortuna del otrora patrimonio templario en Galicia, el cual, tras la disolución de la Orden, acabó en manos de la monarquía, y a lo largo del siglo XIV, sobre todo durante los reinados de Pedro I y Enrique II, fue otorgado en una serie de concesiones regias a la nobleza y a las catedrales de Santiago y Tui.

Analysis of techniques for sustainable and comfortable buildings: a contribution from circular to regenerative economy

ANDRÉS VILABOA DÍAZ

Director/es: Pastora María Bello Bugallo

PD: Enerxías Renovables e Sustentabilidade Enerxética

Data: 25/03/2022 - Presencial

Resumo:

Building construction is one of the strategic sectors for the European Union to achieve a low-carbon economy. This doctoral thesis evaluates the techniques as techniques for a circular and regenerative economy (Best Available Techniques) towards sustainable and comfortable buildings. On the one hand, buildings must guarantee adequate thermal comfort. Techniques related to the improvement of the thermal envelope and solar shadow devices are analysed. On the other hand, adequate indoor air quality must also be guaranteed, so a review of both the current hazards in buildings and the techniques to maintain air quality at healthy values is carried out. Regenerative techniques are considered by the evaluation of the building behaviour when wastes are used as construction materials.

 [Ir ao sumario](#)

Teses defendidas en marzo

Nanotechnology applied to translational oncology: developing tools for liquid biopsy

NURIA CARMONA ULE

Director/es: Ana Belén Davila Ibáñez, Rafael López López

PD: Medicina Molecular

Data: 25/03/2022 - Presencial

Resumo:

The objective of this thesis project is to develop innovative nanoparticles that can address two of the critical points that make challenging the use of CTCs in translational studies of breast cancer: ex vivo culture and isolation. Nanoemulsions composed by a combination of lipids with potential to improve cell viability were formulated. The use of proliferative nanoemulsions (NEs) was successfully translated to ex vivo CTC cultures from metastatic breast cancer patients to expand these cells for their characterization. The analysis of these cells in culture not only showed that the precursor cells had mesenchymal and stem features but also it was determined that the capability of CTCs to grow ex vivo using the established protocol is a predictive factor in metastatic breast cancer. Finally, the NEs were functionalized with peptides (Pept-NEs) to endow them with specific recognition capabilities and it was confirmed that Pept-NEs can be immobilized on surfaces for their use as a potential isolation system.

Regulación farmacológica y fisiológica de las respuestas inmunes innatas a nivel articular

ELOI FRANCO TREPAT

Director/es: Rodolfo Gómez Vaamonde, Oreste Gualillo

PD: Medicina Molecular

Data: 25/03/2022 - Semipresencial

Resumo:

En este trabajo se ha identificado a los principios activos amitriptilina, naloxona, talidomida y ácido β -boswélico como antagonistas del receptor TLR4 capaces de bloquear las vías de señalización de la respuesta inmune innata TLR4, IL1R, $\text{NF}\kappa\beta$; y NLRP3 en las células articulares de condrocito artrósico humano aislado de pacientes, así como de sinoviocitos y osteoblastos. Estos resultados se obtuvieron por minería de datos, química computacional, ensayos de actividad bioquímica, análisis dirigidos de mRNA y de proteína, así como estudios de proteómica celular y de secretoma. Además, se usó inhibidores farmacológicos (CLI095) y de silenciamiento mRNA (siRNA de TLR4 y NLRP3) para validar el rol de los principios activos como inhibidores del TLR4.

 [Ir ao sumario](#)

Teses defendidas en marzo

Efectos de la Descentralización Fiscal en la Salud: El Caso de España vs Estados Unidos

SANTIAGO CALVO LÓPEZ

Director/es: María Cadaval Sampedro

PD: Economía e Empresa

Data: 28/03/2022 - Semipresencial

Sueño y desengaño: análisis comparativo entre Historia de la rama del sur y La vida es sueño

LINYUAN XU

Director/es: Santiago Fernández Mosquera

PD: Estudos da Literatura e da Cultura

Data: 29/03/2022 - Virtual

Resumo:

La presente tesis doctoral tiene como objetivo estudiar, de manera comprensiva, los efectos que ha tenido la descentralización de las competencias sanitarias en España durante el período 1980 y 2019. Se estiman los impactos en la salud de los ciudadanos y en la equidad territorial, al tiempo que las derivadas sobre la vertiente financiera. Como complemento y contraejemplo al modelo español, se ha estudiado el caso particular de la expansión de la cobertura del Medicaid en Estados Unidos. Los resultados obtenidos ponen de relieve la importancia de establecer un correcto diseño de las instituciones federales en el campo sanitario, en donde se combinen las ventajas asociadas a la mayor autonomía de los gobiernos regionales con los mecanismos adecuados de nivelación vertical y horizontal.

Resumo:

La vida como sueño es un tema ampliamente explorado a lo largo de la historia de la Humanidad, que permea múltiples literaturas y culturas. La vida es sueño, de Pedro Calderón de la Barca, e Historia de Nanke, de Tang Xianzu, son dos ejemplos de obras basadas en este tema, que pertenecen a dos culturas muy lejanas y distintas. En cierto modo, estas obras muestran la percepción propia de cada cultura en una misma época histórica. Ante el escaso estudio comparativo entre ambas piezas, esta tesis se propone un estudio detallado y concreto, con el fin de llenar este vacío y ofrecer una nueva perspectiva en el estudio de ambos dramaturgos. Con este propósito, la presente tesis se estructura en seis bloques: estado de la cuestión, marco teórico, temas y tópicos, estructura, composición y ficción dramática, tiempo y espacio y personajes. En cada aspecto, hemos mostrado tanto las similitudes como las divergencias, intentando profundizar y revelar la esencia de cada cultura. Por último, este estudio va acompañado de nuestras propias traducciones, tanto en el texto principal como en el apéndice.

 [Ir ao sumario](#)

Teses defendidas en marzo

Carga de mortalidad atribuida al consumo de tabaco y a la exposición a radón residencial en América del Sur

ALEJANDRA GIRALDO OSORIO

Director/es: Mónica Pérez Ríos, Alberto Ruano Raviña

PD: Epidemioloxía e Saúde Pública

Data: 29/03/2022 - Presencial

Resumo:

El consumo de tabaco es el factor de riesgo prevenible que más muertes causa en el mundo. Tiene especial relevancia su papel como principal factor de riesgo del cáncer de pulmón. El radón es el segundo factor de riesgo en el desarrollo de este cáncer después del consumo de tabaco, y el primero en personas que nunca han fumado. En América del Sur, los estudios que dan cuenta de la prevalencia de consumo de tabaco, de la exposición al radón residencial y del impacto de éstos en la mortalidad en la población son escasos. Los resultados de esta tesis permiten aproximar cuál es la carga de mortalidad asociada al consumo de tabaco en Colombia y en Brasil; aproximar cómo ha sido la evolución de la epidemia tabáquica en Colombia a partir del análisis detallado de la mortalidad por cáncer de pulmón y, disponer por primera vez de datos sobre la prevalencia de exposición a radón residencial en un municipio de Colombia.

Nueva plataforma de administración pulmonar basada en redes metal-orgánicas con potencial aplicación en el tratamiento de la tuberculosis

CRISTINA FERNÁNDEZ PAZ

Director/es: María del Carmen Remuñán López, Patricia Horcajada Cortés

PD: Investigación e Desenvolvemento de Medicamentos

Data: 30/03/2022 - Semipresencial

Resumo:

Nanopartículas (NPs) de trimesato de hierro (III) mesoporoso MIL-100(Fe) fueron cargadas con el fármaco antituberculoso (anti-TB) de primera línea isoniazida (INH) (NPs INH@MIL-100), alcanzando una gran carga farmacológica, y microencapsuladas en microsferas de manitol (Ma MS) mediante una simple técnica de atomización. Las MS obtenidas fueron caracterizadas, presentando adecuadas propiedades morfológicas y aerodinámicas para su llegada a la zona profunda del pulmón. Se llevó a cabo la liberación del sistema y del fármaco en medios acuosos (agua MilliQ, tampón fosfato salino (PBS) y fluido pulmonar simulado (SLF)) a 37 °C. Se demostró que las partículas fueron liberadas con un tamaño nanométrico y carga negativa, siendo la INH mejor liberada en PBS que en agua. Además, se realizaron estudios in vitro empleando células A549, demostrando baja citotoxicidad de los sistemas, corroborándose la presencia y ubicación dentro de las células. Finalmente, se realizaron estudios in vivo administrando de forma intratraqueal las MS a ratas Wistar- Kyoto. Las MOFs alcanzaron las distintas partes de pulmón (superior, medio e inferior).

 [Ir ao sumario](#)

Teses defendidas en marzo

New pulmonary delivery platform based on chitosan nanocapsules with potential application in gene therapy

ESTEFANÍA FERNÁNDEZ PAZ

Director/es: María del Carmen Remuñán López

PD: Investigación e Desenvolvemento de Medicamentos

Data: 30/03/2022 - Semipresencial

Effect of glucosinolates on brassica pathogens

PARI BROKANLOUI MADLOO

Director/es: Margarita Lema Marquez, María del Pilar Soengas Fernández, María Rosa Mosquera Losada (titora)

PD: Investigación Agraria e Forestal

Data: 31/03/2022 - Virtual

Análisis en la artritis reumatoide de anticuerpos atípicos frente a proteínas modificadas postraduccionalmente

LORENA RODRÍGUEZ MARTÍNEZ

Director/es: Antonio González Martínez-Pedrayo, Celia Maria Pombo Ramos (titora)

PD: Medicina Molecular

Data: 31/03/2022 - Semipresencial

 [Ir ao sumario](#)

Resumo:

Gene therapy offers hope of cure for rare and other serious diseases that currently have no established effective treatments. It has become a valuable therapeutic strategy for congenital or acquired genetic lung diseases, such as alpha1-antitrypsin deficiency, infections and some types of lung cancer, among others. In this Thesis work, a new pulmonary delivery platform consisting of mannitol microspheres (Ma MS) containing chitosan-based nanocapsules (CS-based NCs) loaded with the model plasmid pCMV-betaGal is proposed for its direct delivery to the lung. The designed micro-nanostructures have suitable aerodynamic properties, are biocompatible with the A549 lung cell line and are distributed in the deep lung, producing transfection.

Resumo:

Brassica species, including important vegetable and oil crops, produce specific secondary metabolites named Glucosinolates (GSLs). Upon cellular disruption caused by necrotrophic pathogens, GSLs are exposed to myrosinases that catalyze their rupture into diverse Glucosinolates Hydrolytic Products (GHPs), considered the bioactive component of this system. This study was accomplished to 1) understand how specific GSLs can modulate disease resistance to two important pathogens affecting Brassica crops worldwide, the fungus *Sclerotinia sclerotiorum* and the bacterium *Xanthomonas campestris* pv. *campestris*; 2) identify the molecular mechanism underlying *S. sclerotiorum* and *X. campestris* response to exposure to GHPs. This information allow a better understanding of the Brassica-pathogen interaction mediated by GSLs.

Resumo:

Las modificaciones postraduccionales de proteínas son autoantígenos específicos de la artritis reumatoide como demuestra la presencia de anticuerpos anti-proteínas citrulinadas, antiproteínas carbamiladas y anti-péptidos acetilados. Sin embargo, son muchas las incógnitas por resolver en relación con las proteínas citrulinadas, la utilidad de los anticuerpos anti-péptidos acetilados y la extensión de las modificaciones postraduccionales específicas de la enfermedad. Nuestros hallazgos refuerzan la relevancia de las histonas como antígenos citrulinados, identifican a los anticuerpos anti-ornitina acetilada como biomarcadores útiles para la clasificación de pacientes y contribuyen a definir mejor el patrón de anticuerpos frente a modificaciones postraduccionales que son relevantes en la artritis reumatoide, entre los que no se encuentran muchos de los anticuerpos atípicos identificados en los pacientes.

nEDIUS

Editada por Escola de Doutoramento
Internacional da USC (EDIUS),
Santiago de Compostela

Coordinación:
Miguel Tüñez

Revisión lingüística:
Gisella Costas López
*PD Estudos da Literatura
e da Cultura*

Copy:
Clara Castilla

Deseño:
Nudo

Escola de Doutoramento Internacional (EDIUS)

881814360 / 14361
edius@usc.es

Casa dos Catedráticos. Av. das Ciencias, 6
15782 Santiago de Compostela

Depósito Legal: C 1550-2020
ISSN 2792-6079



XUNTA
DE GALICIA

CONSELLERÍA DE
CULTURA, EDUCACIÓN
E UNIVERSIDADE

*Actividade financiada polo Convenio de Colaboración entre a Consellería de Cultura,
Educación e a USC para o desenvolvemento de accións estratéxicas de I+D+i.*