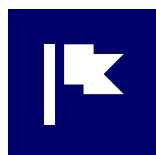




Sumario | nº17 – Maio 2022


RECURSOS

Recursos
e ferramentas TIC
*para axudar
na investigación*


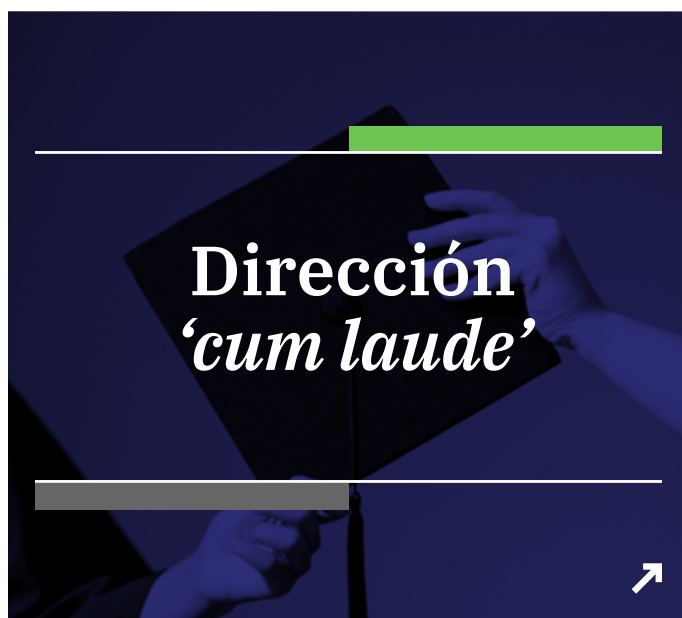


OPINIÓN

A carreira investigadora
que vén. Os novos
doutores e doutoras



**Dirección
'cum laude'**



EDIUS **NOVAS**

Novena edición
do Encontro da Mocidade
Investigadora




EDIUS **NOVAS**

Paloma Valor Bonillo
Bolsas para investigar
no Xapón



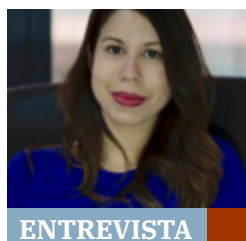
EDIUS **NOVAS**

A Gran Final do *Three
Minute Thesis* celebrarase,
con público, o 2 de xuño




EDIUS **NOVAS**

A Facultade de Filoloxía
da USC acolle este ano
o 'Día dos Graduados'



Marián Cobelas

«Un bo director ou directora de tese
debe ser unha persoa accesible que
transmita confianza, compromiso
e autenticidade»



EDIUS **NOVAS**

Cincuenta universidades
de toda España participan
no concurso 'A tese nun fío
de Twitter'



RECURSOS

Recursos e ferramentas TIC
para axudar na investigación

Cando unha persoa se matricula na EDIUS para sacar adiante unha tese de doutoramento, seguramente xa sabe que a Universidade de Santiago posúe ferramentas TIC que van facilitar e permitir boa parte do seu traballo de investigación. Trátase de recursos que permiten obter datos e informacións complementarias para abordar unha temática. As TIC como recursos de información permiten dispoñer de datos de forma actualizada en fontes de información e formatos multimedia. En resumo, son ferramentas indispensables para buscar, avaliar e organizar datos.

Ramón Luís Pazos Ferreiros, María Carmen Cierzo Castaño e María Luisa Iglesias Otero, director e persoal da Biblioteca Intercentros de Psicoloxía e Ciencias da Educación, veñen de impartir un curso de especialización en competencias de información destinado a doutorandos e doutorandos. O obxectivo era informar e explicar os recursos e fontes de información para a investigación dos que dispón a USC. Para estes expertos, é fundamental que os/as investigadores/as saiban onde teñen que dirixirse cando precisan atopar información, coñecer cales son as fontes fiables, saber almacenar os datos e gardar toda a información.

A USC dispón das ferramentas precisas para que calquera alumno/a ou investigador/a poida realizar un traballo de investigación ao máis alto nivel. “Se alguén necesita un documento, a Universidade posúe un servizo para poñerllo á súa disposición. Se non o tivéssemos nós, dispoñemos de medios para poder proporcionarllo grazas a convenios e colaboracións con outros organismos e institucións”, aseguran desde o departamento de bibliotecas.

O director da Biblioteca de Psicoloxía e Ciencias da Educación sabe que non todo o alumnado coñece os servizos que a universidade lles ofrece. É consciente de que o acceso a estas ferramentas debe evolucionar para que o seu uso sexa máis sinxelo, rápido e eficaz. De feito, na actualidade xa se está a traballar na modernización dun programa para unificar todos os recursos dispoñibles. Trataríase dunha ferramenta de descubrimento nova, unha interface única onde atopar toda a información que o investigador/a poida precisar.

Á hora de buscar información, a USC dispón dunha ferramenta básica que case todo o alumnado coñece. O catálogo da biblioteca chámase ‘Iacobus’ e permite o acceso aos rexistros dos fondos localizados en todas as bibliotecas de centro e intercentros: libros, revistas e xornais, teses, audiovisuais, fotografías, mapas, debuxos, etc. O acceso ao catálogo pódese facer desde calquera ordenador con conexión a Internet.

Pero amais, existen outros recursos de información máis específicos aos que se pode acceder a través da web da [Biblioteca Universitaria](#). A continuación, vai unha listaxe coas ferramentas máis empregadas dependendo do campo ou da área de investigación:

*

HUMANIDADES

- Bibliographie de Civilisation Médiévale: <https://rebusca.usc.gal/bcm>
- Arkyves: <https://rebusca.usc.gal/arkyves>
- LION Literature Online: <https://rebusca.usc.gal/lion>
- LLBA - Linguistic and Language Behavior Abstracts: <https://rebusca.usc.gal/llba>
- MLA International Bibliography with Full Text: <https://rebusca.usc.gal/mla>

*

FISICA, ENXEÑERÍA, QUÍMICA, MATEMÁTICAS, BIOLOXÍA

- Access Engineering: <https://rebusca.usc.gal/access-engineering>
- Earth, Atmospheric & Aquatic Science: <https://rebusca.usc.gal/earth>
- SciFinder-n: <https://rebusca.usc.gal/scifinder-n>
- Access Engineering: <https://rebusca.usc.gal/access-engineering>
- MathSciNet: <https://rebusca.usc.gal/mathscinet>
- Zentralblatt Math: <https://rebusca.usc.gal/zentralblatt-math>

*

PSICOLOXÍA-CIENCIAS DA EDUCACIÓN

- PsycInfo: <https://rebusca.usc.gal/psychinfo>
- Pilots: <https://rebusca.usc.gal/pilots>
- SPORTDiscus: <https://rebusca.usc.gal/sportdiscus>
- Eric: <https://rebusca.usc.gal/eric>
- TRC-Teacher Reference Center: <https://rebusca.usc.gal/trc>

*

DEREITO-SOCIOLOXÍA-ECONOMÍA-CIENCIAS DA COMUNICACIÓN

- Aranzadi: <https://rebusca.usc.gal/aranzadi>
- La Ley digital Online: <https://rebusca.usc.gal/laleydigital>
- Tirant Online: <https://rebusca.usc.gal/tirant-online>
- Iustel: <https://rebusca.usc.gal/iustel>
- Business-Source Premier: <https://rebusca.usc.gal/bsp>
- Regional Business News: <https://rebusca.usc.gal/rbn>
- SABI- Sistema de Análisis de Balances Ibéricos: <https://rebusca.usc.gal/sabi>
- Banco de Datos ASP/JDS: <https://rebusca.usc.gal/asp-jds>
- Alternativa Press Index: <https://rebusca.usc.gal/alternativa-press-index>
- World Press Trends: <https://rebusca.usc.gal/wpresstrends>

*

BIOMEDICINA-FARMACOLOXÍA

- Biblioteca Cochrane: <https://rebusca.usc.gal/cochrane>
- Medline: <https://rebusca.usc.gal/medline>
- Farmacopea Española: <https://rebusca.usc.gal/farmacopea-espanola>
- CINAHL: <https://rebusca.usc.gal/cinahl>

*

MULTIDISCIPLINARES

- Dialnet: <https://rebusca.usc.gal/dialnet>
- Indices CSIC: <https://rebusca.usc.gal/indices-csic>
- Scopus: <https://rebusca.usc.gal/scopus>
- Serials Directory: <https://rebusca.usc.gal/tsd>
- WOS-Web of Science: <https://rebusca.usc.gal/wos>
- AENORMás. Normas UNE: <https://rebusca.usc.gal/aenor>



Xerardo Prieto Estévez

Ciencias e Enxeñarías

OPINIÓN

A carreira investigadora que vén. Os novos doutores e doutoras

Estes últimos meses moito se fala da posibilidade de levar a cabo unha nova carreira investigadora en España. Nunha ollada cara a Galicia, o goberno galego anunciou que este ano aprobará unha carreira investigadora que garanta a profesionalización e a estabilización. Teremos que agardar para ver en que se concreta este anuncio. Mentres, achegando o foco ao ámbito das universidades, a Universidade de Santiago de Compostela ten claro o obxectivo: é imprescindible o avance do deseño da nova carreira investigadora, soltando as áncoras das vellas fórmulas.

Estas novidades condúcennos a novas incógnitas sobre as que debemos reflexionar tanto a comunidade investigadora da USC como os profesionais de apoio á investigación, nomeadamente a Escola de Doutoramento Internacional (EDIUS). Temos que valorar como afectará o novo deseño aos futuros doutores e doutoras que se formen na USC. Naqueles aspectos que permita o marco normativo, a nova carreira investigadora pode repercutir na formación previa, na etapa de tese, así como no tempo de “investigador en formación” pre e posdoutoral. A madurez e establecemento do novo investigador debe ter un horizonte temporal razoable, non os 14 ou 15 anos necesarios actualmente no mellor dos casos. Todos estes cambios deberían levar aparellados, como consecuencia lóxica, a estabilidade económica que fortalece a satisfacción e compromiso, prevendo os riscos da fuga do capital humano que forma a USC.

Teño que reconecer que, a día de hoxe, non teño unha resposta moi esclarecedora respecto ao cambios que están por chegar para a etapa de tese. O que está claro é que non debemos perder de vista os estándares de competencia e calidade que a USC ten marcados.

Son optimista porque o traballo que leva a cabo a EDIUS é un valor engadido para os futuros estudantes de doutoramento, e non dubido que estará á altura do esforzo que nos esixe este novo horizonte.

Non obstante, aínda flota no aire unha importante dúbida que necesariamente condicionará as nosas actuacións: como se financiará esta carreira investigadora que está por vir? Se hai verdadeiro interese en non relegar á ciencia, como se asegurou durante os momentos máis duros da pandemia, entón son puro optimismo. Os tempos de recursos escasos teñen que tocar ao seu fin.

[↩ Ir ao sumario](#)

Dirección *'cum laude'*

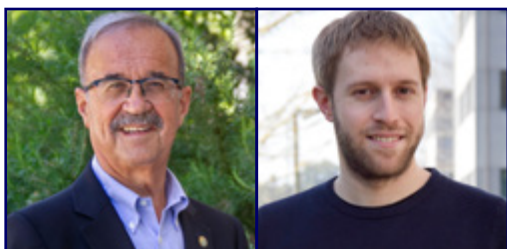


Dirixir unha tese de doutoramento non é doado, pero o certo é que cada ano preséntanse traballos de investigación que rozan a excelencia. E aínda que os doutorandos e doutorandas son os principais responsables do éxito, tamén os directores e directoras axudan, e moito, a conseguilo. Falamos con algúns dos doutores e doutoras que dirixiron teses defendidas no curso 2019-2020 que recentemente recibiron a calificación de Extraordinarias. E isto foi o que nos contaron.

Cal é a principal calidade que debe ter un director/a de tese?

Unha tese é “extraordinaria” cando...

JUAN MANUEL LEMA RODICIO



*Codirector da tese ‘Comprensión mecanística das fermentacións en cultivo mixto mediante modelaxe metabólica’, de **Alberte Regueira López***



- Orientar a investigación a formular hipóteses e prever un plan de traballo para validalas, ou non, evitando a investigación “mecánica”.
- Aconsellar, no seu caso, á reformulación do traballo á vista dos resultados.
- Fomentar o espírito crítico e axudar a afondar nas cuestións plantexadas.
- Fomentar a curiosidade do doutorando/da, estimulando a súa creatividade, reforzando permanente as súas capacidades.
- Cando supón un avance real no coñecemento.
- Cando abre portas para novas exploracións.
- Cando esperta o interese dos investigadores/as doutros grupos.
- Cando é recoñecida por expertos como un traballo de calidade.
- Cando o doutorando/a atinxe un nivel de madurez investigadora.

MARÍA JOSÉ ALONSO FERNÁNDEZ



*Codirectora da tese ‘Nanotecnoloxía para a modulación da resposta inmune en Vih e cancro’, de **Tamara Gómez Dacoba***



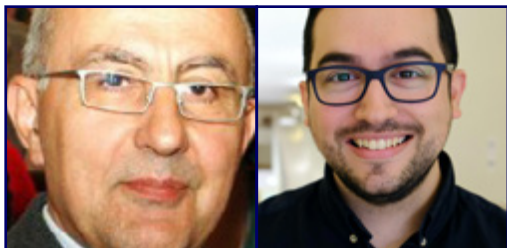
Saber asesorar e guiar ao doutorando/a na súa formación, procurando que adquira importantes habilidades e capacidades transversais para o seu futuro profesional.

Cando o doutor/a mostra ter adquirido unha boa formación en termos de habilidades e capacidades transversais e cando o traballo realizado na súa tese ten o impacto esperado segundo o plantexado no seu proxecto (a nivel de publicacións, patentes...)

Principal calidade director/a de tese

Unha tese é “extraordinaria” cando...

XOSÉ LÓPEZ GARCÍA



*Director da tese ‘Narrativas dixitais de non ficción interactiva: Análise da experiencia do usuario’, de **Jorge Vázquez Herrero***



Un director de tese, máis que unha “principal calidade”, ten que ter un conxunto de calidades que permitan non só o traballo conxunto co doutorando/a e o exercicio do liderado formativo, senón tamén que lle permitan guiar con coherencia e rigor o proceso de elaboración da tese. Entendo que non hai director ou directora ideal, senón director axeitado para cada perfil de doutorando/a e para o que ese estudante busque nese momento.

O carácter extraordinario dunha tese débese, amais de cumprir as convención da investigación científica e superar os controis máis esixentes que se poden aplicar en cada momento, a que a recoñecen como tal os pares científicos que investigan nese campo. Na maioría dos casos, unha tese non é extraordinaria por un motivo senón por un conxunto que converte esa investigación en excelente. Do conxunto de indicadores, hai un que sempre resulta moi relevante: que teña un bo estado da cuestión (*state of art*).

ANTÓN BARREIRO IGLESIAS



*Codirector da tese ‘Supervivencia neuronal e rexeneración axónica tras unha lesión medular: Papel dos neurotransmisores’, de **Daniel Sobrido Cameán***



Penso que a principal calidade dun director/a de tese debe ser a de ser empático co estudante de doutoramento. A prioridade non é tanto o proxecto de investigación como a formación do estudante e que este ou esta desenvolva novas capacidades que serán necesarias no seu futuro profesional.

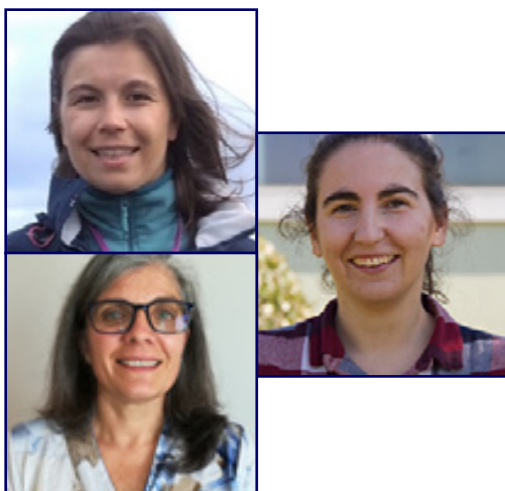
Cando na tese se ve reflexado que o estudante de doutoramento alcanzou a capacidade de facer ciencia de forma independente, a capacidade de resolver problemas, de facer preguntas e de acadar conclusión lóxicas e novidosas cos datos obtidos.

Principal calidade director/a de tese

Unha tese é “extraordinaria” cando...

MARÍA ÁNGELES VAL DEL RIO

ANUSKA MOSQUERA CORRAL



Codirectoras da tese ‘Avaliación dos procesos de nitrificación e anammox para o tratamento da liña principal de augas’, de Alba Pedrouso Fuentes



MARÍA ÁNGELES VAL DEL RIO

Ser capaz de xerar confianza no estudante de doutoramento para que non existan problemas de comunicación durante a realización da tese. Tamén é importante saber potenciar as facetas nas cales o estudante se sente cómodo, así como deixar marxe de autonomía para a realización do traballo experimental.

Supón un avance significativo no campo de investigación e os resultados obtidos son aplicables a unha escala real, implicando un beneficio para a sociedade en xeral. Tamén é importante que a investigación non sexa meramente descritiva e aporte conclusións prácticas.



ANUSKA MOSQUERA CORRAL

A principal calidade é a flexibilidade para: adaptarse ás necesidades dos doutorandos/as, mudar o rumbo da investigación cando o camiño elixido non dá resultados, interpretar os resultados obtidos dende diversos puntos de vista e aceptar o feito de non sempre conseguir o resultado desexado.

Se a persoa que a realiza, ademais de ter os coñecementos básicos precisos, é moi boa traballando en equipo, é moi curiosa e desfruta afrontando os retos que supón, ten moita capacidade de traballo, unha gran paixón pola investigación e está financiada axeitadamente.

[↩ Ir ao sumario](#)

Principal calidade director/a de tese

Unha tese é “extraordinaria” cando...

CARMEN ISABEL ÁLVAREZ LORENZO

ÁNGEL JOAQUÍN CONCHEIRO NINE



*Codirectora e codirector da tese
'Estratexias para a administración
ocular de fármacos antivirais e
antioxidantes', de Ángela Varela García*



CARMEN ISABEL ÁLVAREZ LORENZO

Citaría tres: coñecementos, dispoñibilidade e empatía. Nas ciencias da Saúde é importante coñecer o estado da arte a nivel internacional para que o estudante perciba que o seu traballo é novidoso e ten impacto científico e social. A paixón pola investigación, a dedicación, o rigor e a receptividade e o respecto ás ideas de outros só se ensina co exemplo.

Ao final do proceso o estudante tense convertido nun verdadeiro doutor ou doutora. Xunto cunha formación científico-técnica relevante, o estudante debe acadar competencias transversais que o poñan en condicións de formar a outros, xerar grupos de traballo e iniciar liñas de investigación que sexan competitivas a nivel internacional.



ÁNGEL JOAQUÍN CONCHEIRO NINE

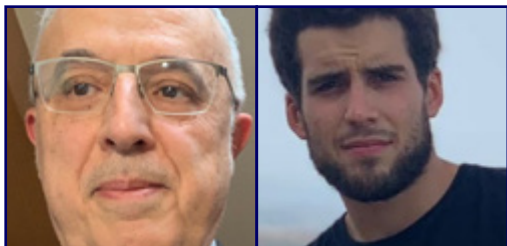
Ademais de coñecer ó ámbito no que se enmarca a tese, ten que facer sentir ao estudante o seu apoio nun percorrido cheo de retos que vai ser crítico para a súa formación e o seu futuro profesional.

Os resultados son especialmente destacados e tense difundido a través de medios que os fan accesibles á comunidade científica internacional. A multidisciplinariedade, a posibilidade de transferencia ao sector produtivo e a construción de redes de colaboración son tamén facetas a ter moi en conta.

Principal calidade director/a de tese

Unha tese é “extraordinaria” cando...

JUAN JOSÉ NIETO ROIG



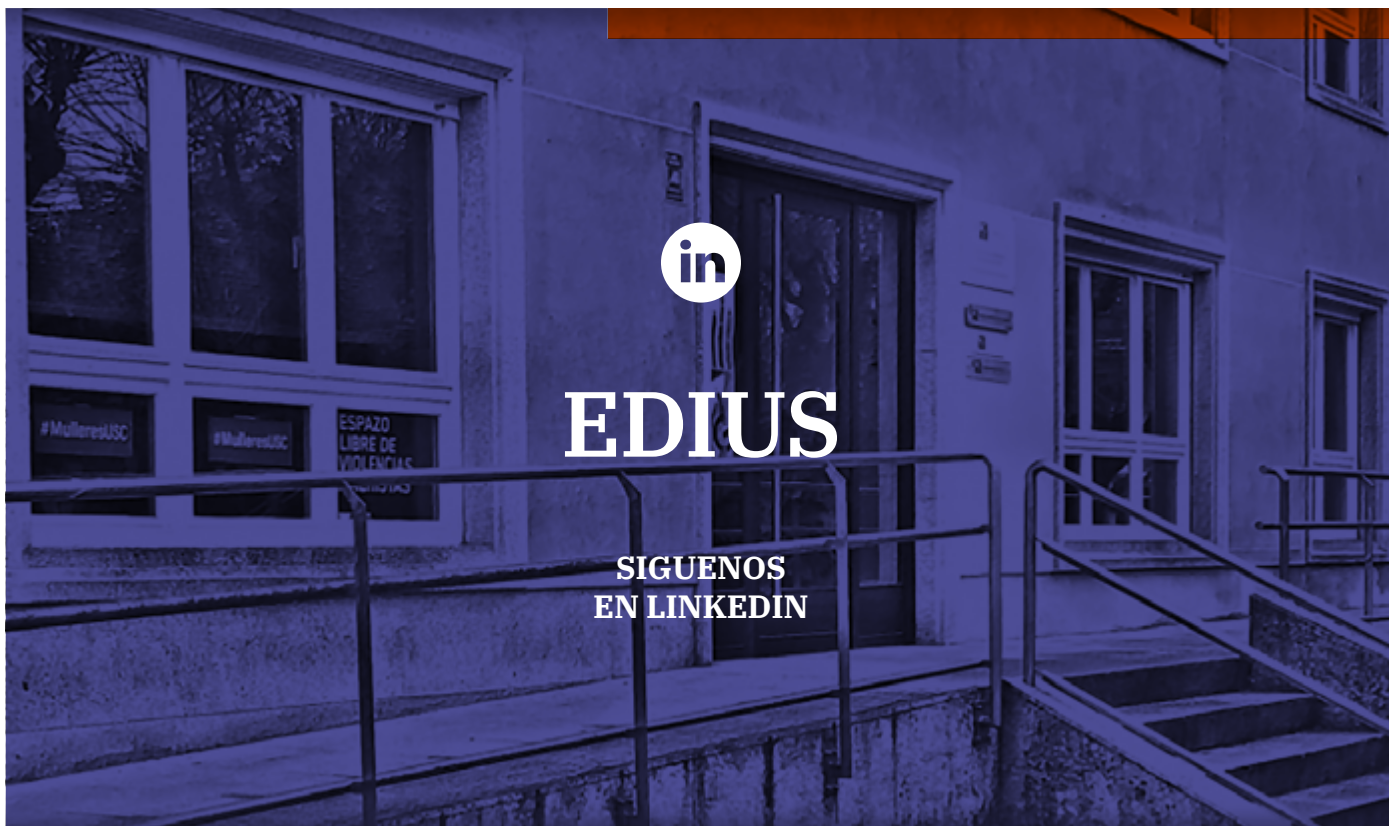
Codirector da tese ‘Novos métodos para o estudo e resolución de ecuacións con operadores fraccionarios e as súas aplicacións’, de Daniel Cao Labora



En primeiro lugar propor un tema interesante de investigación e transmitir paixón pola investigación.

E sobre todo abrir a fiestra a novas ideas, técnicas e diferentes xeitos de afrontar un problema. Sempre desde o equilibrio de terminar a tempo a tese e explorar territorios descoñecidos.

A contribución necesaria para presentar unha tese de doutoramento ten uns criterios ben definidos en cada área de coñecemento. Cando a contribución ao avance do saber é novidosa ou de gran impacto é cando pode considerarse extraordinaria.



[↩ Ir ao sumario](#)

EDIUS NOVAS

Novena edición do Encontro da Mocidade Investigadora

A novena edición do Encontro da Mocidade Investigadora (EMI) bota a andar un ano máis coa constitución do seu comité organizador, que estará pechado ao longo deste mes de maio. O EMI celebrarase nunha próxima data, aínda por determinar.

O Encontro da Mocidade Investigadora vén desenvolvéndose desde o ano 2012 co propósito de favorecer as dinámicas de colaboración, debate e difusión do coñecemento xerado entre estudantes de doutoramento. Só houbo un parón en 2020 por mor da parálise xeneralizada a causa da pandemia da Covid-19. Este ano agárdase que a convocatoria esperte un gran interese por parte do alumnado da USC, desexoso de ir recuperando aos poucos a normalidade académica.

Os EMI son unha maneira moi boa de dar visibilidade aos proxectos que está a desenvolver a xente nova e pode servir de revulsivo para que se implique na investigación e deste xeito mellorar o futuro da sociedade. Ademais, este tipo de eventos son unha plataforma ideal para que o alumnado investigador teña a súa primeira experiencia expoñendo comunicacións en público.

Como xa se fixera en edicións anteriores, o encontro estará aberto non só ao persoal investigador procedente da USC, senón tamén aos seus análogos do resto das universidades galegas (UDC e UVIGO). En resumo, calquera estudante de doutoramento dunha universidade do Sistema Universitario Galego (SUG) terá a oportunidade de participar nun único evento, que durante varios días ofrecerá sesións de relatorios, pósters e mesas redondas.

O obxectivo destas xornadas é dar a coñecer as principais temáticas de cada campo de investigación

O obxectivo destas xornadas é dar a coñecer as principais temáticas de cada campo de investigación, o que sen dúbida constituirá unha experiencia enriquecedora para o alumnado de doutoramento que se anime a participar. Así mesmo, o programa contempla a entrega de premios á mellor comunicación de cada área de investigación (Ciencias, Humanidades e Saúde).

O IX EMI ofrecerá unha oportunidade única para mostrar e discutir as investigacións, potenciando así novas ideas e oportunidades. En definitiva, este encontro constitúe un marco incomparable para favorecer as relacións entre membros da comunidade universitaria, apostando pola colaboración inter e multidisciplinar entre áreas de coñecemento afíns.

 [Ir ao sumario](#)

3MT®



A Gran Final do *Three Minute Thesis* celebrarase, con público, o 2 de xuño

Até o 2 de maio tiveron de prazo os doutorandos e doutorandas da USC para presentarse á primeira edición do ***Three Minute Thesis (3MT®)***, un concurso de comunicación para investigadores e investigadoras de todas as áreas do coñecemento que pretende cultivar as habilidades de comunicación académica, de presentación e de investigación dos estudantes.

O concurso apoia a capacidade dos doutorandos e doutorandas para explicar eficazmente a súa investigación en tres minutos, nunha linguaxe adecuada para un público non especializado.

Esta competición reta aos estudantes de doutoramento a consolidar as súas hipóteses, obxectivos e ideas así como a validez e importancia dos resultados da súa investigación, e a presentalos de xeito claro e conciso, empregando unicamente os recursos propios da oratoria e da retórica, esenciais para as súas futuras carreiras profesionais.

A USC, a través da EDIUS, é desde este ano unha das case mil universidades dos máis de 85 países de todo o mundo que levan a cabo este concurso. O único requisito para participar nesta primeira edición do 3MT-2022 era estar matriculado nun programa de doutoramento da USC neste curso 2021/2022.

[↩ Ir ao sumario](#)

A selección dos vídeos finalistas está agora a cargo dun comité académico conformado por membros da EDIUS e profesorado da USC. Eles serán os encargados de elixir un máximo de 12 vídeos, 3 por cada grande área de coñecemento (Artes e Humanidades; Ciencias e Enxeñarías; Ciencias da Saúde; e Ciencias Sociais) que concorrerán a unha Gran Final.

PREMIOS E XURADO

Os 12 vídeos finalistas concursarán na Gran Final que terá lugar o xoves 2 de xuño de 2022, ás 20:00 horas, na Nave de Vidán de Santiago de Compostela. Os 12 doutorandos e doutorandas autores das pezas farán a presentación da súa investigación en persoa. A exposición, que se fará diante dun xurado e do público, deberá respectar o tempo (3 minutos) e o guiión do traballo presentado en formato vídeo. Nesta gala serán entregados os catro Premios de Excelencia de Divulgación Científica, un por cada grande área.

O xurado, composto polos subdirectores e subdirectorías da EDIUS e por dous profesores da USC, terá en conta aspectos do contido das presentacións e a capacidade comunicativa dos candidatos e candidatas, independentemente da área á que se adscriban.

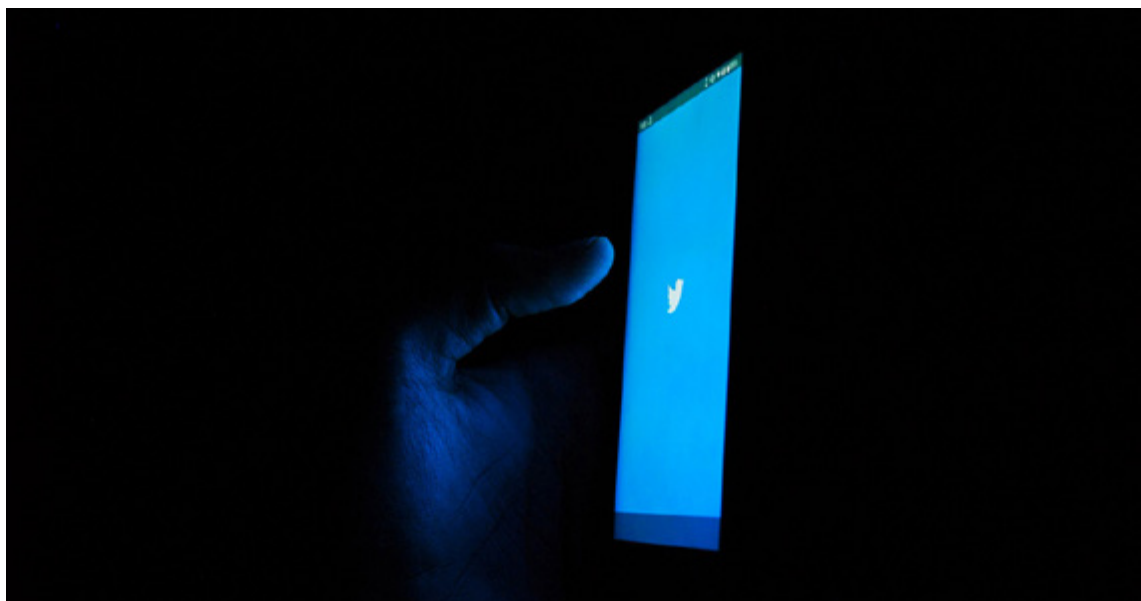
A EDIUS premiará aos doutorandos e doutorandas gañadores dos Premios de Excelencia de Divulgación Científica cun cheque por valor de 250€. Ademais, os 12 doutorandos e doutorandas que participen na final recibirán como recoñecemento uns auriculares inalámbricos.

Durante a Gran Final tamén se outorgará un premio do público. Este premio entregarase ao participante máis votado polo público, excluídos os catro gañadores.

EDIUS NOVAS

Cincuenta universidades de toda España participan no concurso ‘A tese nun fío de Twitter’

Cincuenta universidades de toda España participan este ano no concurso ‘A túa tese nun fío de Twitter’. A USC concursa por primeira vez neste evento, ao que se presentaron finalmente uns 80 fíos de 32 do medio cento de universidades participantes (datos do 25 de abril).



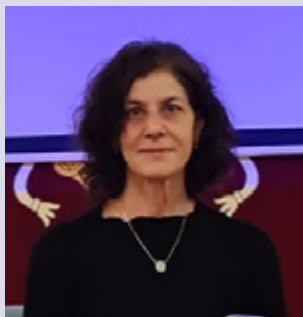
O concurso ‘A túa tese de doutoramento nun fío de Twitter: #HiloTesis’ é unha iniciativa que ten como obxectivo promover a actividade divulgadora entre o estudiantado de doutoramento. O concurso, unha proposta da Rede de Divulgación e Cultura Científica (RedDivulga) de CRUE, pretende que os/as participantes divulguen as súas teses nun fío de non máis de 20 tuits coas limitacións e posibilidades que ofrece esta rede social.

O concurso desenvolveuse entre os días 19 e 30 de abril de 2022. No prazo máximo de 15 días, un xurado, composto polos subdirectores e subdirectoras da EDIUS e por dous profesores/as da USC, selec-

cionará un fío que será avaliado polo xurado nacional proposto por RedDivulga. O fallo do xurado nacional producirase do 23 ao 27 de maio de 2021, coa correspondente comunicación ás universidades e participantes gañadores/as.

O concurso conta con dúas categorías: unha xeral, con tres premios, e outra para investigacións relacionadas coa inclusión e discapacidade cun premio. A USC entregará un premio en cada categoría en caso de que algún dos/as estudantes participantes sexa seleccionado e galardoado. Este premio consistirá nun importe en metálico de 250€, máis uns auriculares sen fíos.

[↩ Ir ao sumario](#)



Paloma Valor Bonillo

EDIUS NOVAS

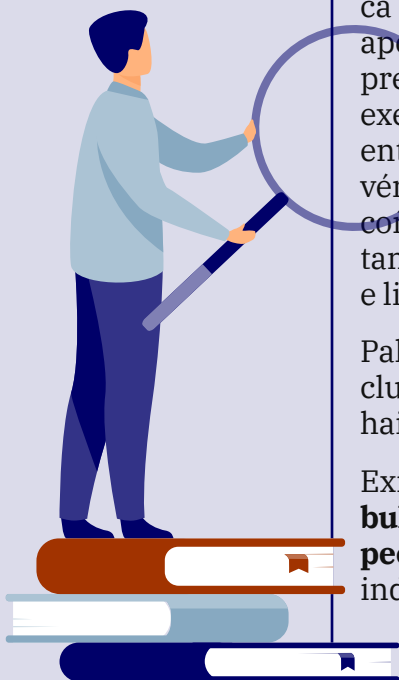
Bolsas para investigar no Xapón

O Ministerio de Educación, Cultura, Deporte, Ciencia e Tecnoloxía do Xapón (Monbukagakusho) ofrece cada ano bolsas a nacionais españois para estudar en institucións xaponesas. A USC programou o pasado mes de abril unha conferencia a cargo da coordinadora de Cultura e Educación da Embaixada do Xapón en España, Paloma Valor Bonillo, para que o alumnado da universidade compostelá tivese toda a información sobre estas axudas.

Falamos con Paloma Valor para que nos contase polo miúdo en que consisten estas bolsas e as vantaxes que poden ter para os doutorandos e doutorandas. En primeiro lugar, Paloma Valor destaca que Xapón é un país cun nivel de investigación e tecnoloxía moi avanzado, “toda unha referencia en Asia e no mundo”. Ademais dos beneficios académicos, destaca a “importancia de adquirir outra cultura diferente e un idioma que aporta unha visión diferente da vida”. Valor Bonillo explica que outra das pretensións do goberno nipón é preparar a xente que, posteriormente, no exercicio da súa profesión, “poida servir de interlocutora e ser pontes de entendemento entre España e Xapón”. Os estudantes internacionais convértense en “embaixadores dos seus respectivos países e contribúen ao coñecemento e entendemento mutuos”, engade. A coordinadora destaca tamén que Xapón é un país “moi seguro en canto a delincuencia se refire, e limpo, no que hai un bo ambiente de estudo”.

Paloma Valor afirma que existe gran afinidade entre Galicia e Xapón, “incluso pola paisaxe”. “A xente pode adaptarse ben, máis hoxe en día que hai moitos medios para comunicarse”, engade.

Existen catro programas de bolsas de convocatoria fixa: **Graduados-Monbukagakusho: Kenkyu** (*kenkyu* significa investigación), **Formación Especializada, Formación de Profesores e de Estudos Xaponeses**. A máis indicada para doutorandos/as son as bolsas de investigación para Gra-



↩ Ir ao sumario

duados (**Kenkyu**). Estas son algunhas das súas características:

- Periodicidade: 2 anos de investigación nunha universidade de Xapón, ampliable a 2 anos de mestría e 3 de doutoramento. Se o candidato ou candidata é estudante de doutorado, pode reducir tamén o período de investigación e acceder ao doutoramento se pasa a proba de admisión.
- Dotación: billete de ida e volta, dotación mensual de aproximadamente 145.000 iens (pode variar); taxas académicas e seguro médico.
- Elixibles: estudos mínimos requiridos é ser Graduado universitario até 34 anos de idade.

Ademais, o goberno de Xapón ten en conta estes aspectos:

- Nivel de xaponés requirido: dependerá do campo de investigación, pero recoméndase e valórase ter algúns coñecementos aínda que a investigación se realice en inglés.
- Nivel de inglés: bo
- Expediente académico: bo
- Interese en Xapón e na súa cultura.
- As persoas interesadas en presentarse deberán:
- Permanecer atentos á convocatoria destas bolsas, que aparecerán na **web da Embaixada** desde finais de abril, aproximadamente.



- Preparar un proxecto de investigación no que o investigador ou investigadora xustifique por que ten que facer a tese en Xapón.
- Preparar correctamente e a tempo a documentación solicitada na convocatoria.

Realizaranse probas de xaponés, inglés e unha entrevista de forma presencial na Embaixada de Xapón en Madrid só para as persoas que resulten seleccionadas. Esta entrevista, normalmente, faise entre os meses de xuño ou xullo.

A primeira selección corre a cargo da Embaixada nipoa. Despois, é o Ministerio xaponés quen fai a selección definitiva, que se dá a coñecer a principios do ano seguinte. Normalmente, os elixidos viaxan a Xapón nos meses de abril ou outubro dese mesmo ano.

BOLSEIROS DESTACADOS DA USC

O número de bolsas que se ofertan son variables, pero en convocatorias anteriores foron entre seis e oito. Paloma Valor explica que se presentan candidatos de toda España. Entre os bolseiros do Goberno xaponés que pasaron pola Universidade de Santiago de Compostela atopamos ao doutor **Ramón Cacabelos**, quen recibiu o premio europeo en Medicina en 2019 e, actualmente é “unha eminencia en estudos do Alzheimer, mundialmente recoñecido”. Cacabelos foi doutor en Medicina e Cirurxía pola USC no ano 1985. Continuou a súa formación durante unha década en Xapón no departamento de Psiquiatría da Facultade de Medicina da Universidade de Osaka, onde tamén obtivo un doutoramento en Ciencias Médicas, Medicina Interna e Psiquiatría, e especializándose en Psiquiatría na Facultade de Medicina da Universidade de Osaka.

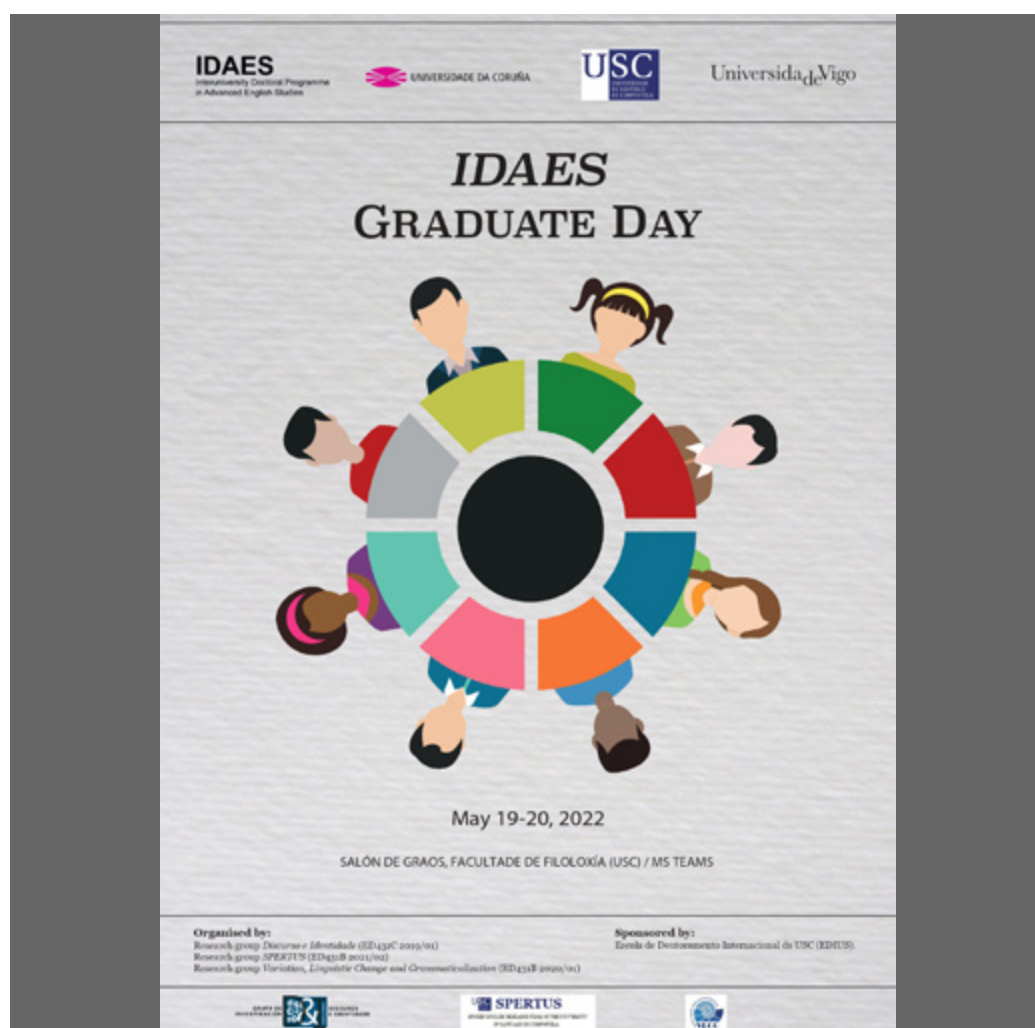
Outro bolseiro destacado é **Gabriel Álvarez Martínez**, quen fixo a mestría de profesorado de Educación Secundaria Obrigatoria na USC. Entre os anos 2012 e 2014 estudou na Universidade de Kobe. Actualmente, é tradutor ao galego e castelán de literatura xaponesa e manga. Traduciu a autores como Haruki Murakami, Kenji Miyazawa, Tanizaki, etc.



EDIUS NOVAS

A Facultade de Filoloxía da USC acolle este ano o ‘Día dos Graduados’

Os días 19 e 20 de maio terá lugar na Facultade de Filoloxía da USC o ‘Día dos Graduados 2022’.



A Escola de Doutoramento Internacional da USC, os Grupos de Investigación Discurso e Identidade, Spertus e Variación e Cambio Lingüístico, e o Programa de Doutoramento Interuniversitario en Estudos Ingleses Avanzados: Lingüística, Literatura e Cultura, no que participan as universidades da Coruña (UDC), Santiago de Compostela (USC) e Vigo (UVigo), convidan ao estudiantado de doutoramento de Humanidades a participar nesta xornada, á que, ademais de presencialmente, tamén se pode asistir a través da plataforma TEAMS.

[↩ Ir ao sumario](#)

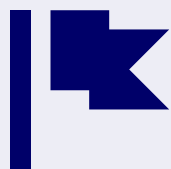
O ‘Día dos Graduados’ é un evento organizado anualmente polo Programa de Doutoramento Interuniversitario en Estudos Ingleses Avanzados que rota a celebración das xornadas entre as sedes das tres universidades galegas que participan no título. Trátase dunhas xornadas de interese para doutorandos e doutorandas de Humanidades nas que se convida a académicos a impartir conferencias de interese xeral sobre novos eidos na investigación humanística e as súas correspondentes metodoloxías, así como informar sobre aspectos da carreira universitaria.

Os poñentes convidados este ano son o profesor da Universidade da Laguna e avaliador da ANECA, Juan Ignacio Oliva Cruz, quen ofrecerá unha serie de ‘Consideracións curriculares para a obtención da acreditación a figuras de Axudante Doutor e Contratado Doutor’; a profesora da Universidade das Illas Baleares Cristina Suárez Gómez, quen impartirá a conferencia que leva por título “Doing research on World Englishes: theoretical and methodological considerations”; e a profesora da Universidade de Oviedo Luz Mar González Arias, que nos ilustrará coa conferencia “Investigar desde espacios fronterizos, o la interdisciplinariedad como práctica académica: Las Humanidades Médicas”.

O programa complétase cunha mesa redonda na que doutorandos/as noveles e doutores/as egresados/as compartirán a súa experiencia como alumnos e alumnas do programa. Tamén haberá sesións para que doutorandos e doutorandas expoñan a través de breves intervencións os seus proxectos de investigación e os avances no desenvolvemento das súas teses.

A participación no evento pode limitarse a asistir ás xornadas en calidade de ouvintes ou tamén animarse a participar activamente compartindo a investigación en curso. A inscrición é gratuíta a través da seguinte ligazón: <https://forms.office.com/r/PMvQF2k6VN>

Para calquera consulta, os interesados poden dirixirse a: margarita.estevez.saa@usc.es



Formación

Actividades Maio 2022

Transversais

Competencias en información e recursos

Látex

5, 6, 9, 10, 11, e 12 de maio de 2022. Facultade de Filosofía.
De 15:30 a 18:30.

Matrícula: do 21 ao 28 de abril de 2022

Competencias en perspectiva de xénero, ética e igualdade na I+D+i

A perspectiva de xénero como modelo de coñecemento: importancia, vixencia e utilidade na investigación

4, 10, 24 e 31 de maio de 2022. Sala de Debates, Edificio CEA, Parque de
Vista Alegre. De 16:00 a 20:00h.

Matrícula: do 19 ao 26 de abril de 2022

Artes e Humanidades, CC Sociais e Xurídicas

Competencias en análise de datos e modelización

Socimetría. A Análise de Redes Sociais como unha técnica diferente para realizar investigacións

23 de maio de 2022. Aula de formación da EDIUS, Edificio CEA, Parque de
Vista Alegre. De 10:00 a 14:00h.

Matrícula: do 9 ao 16 de maio

 [Ir ao sumario](#)

ENTREVISTA



Marián Cobelas

Doutora en Lingüística pola Universidade de Santiago de Compostela. Estada de investigación predoutoral (Profs. Marjorie e Charles Goodwin) no Center for Language, Interaction and Culture (University of Los Angeles). Actualmente imparte a materia 'Fundamentos de la Lectoescritura' na Universidad Internacional de la Rioja (UNIR).

Marián Cobelas, doutora en Lingüística pola Universidade de Santiago de Compostela

«Un bo director ou directora de tese debe ser unha persoa accesible que transmita confianza, compromiso e autenticidade»

A investigadora impartirá un taller de Xestión de Equipos para mellorar a dirección e tutorización de doutorandos/as.

A EDIUS organiza un curso para que directores/as e titores/as de teses de doutoramento melloren a súas capacidades, calidades e técnicas de aprendizaxe. Marián Cobelas, doutora en Lingüística Teórica e Aplicada pola Universidade de Santiago de Compostela encargada de impartir esta formación, asegura que “non todos traemos de serie a capacidade de acompañar aos demais ante estes retos, pero este tipo de competencias adquirense, adéstranse e intégranse pouco a pouco”

Por que é importante que titores, titoras, directores e directoras de tese asistan a esta formación?

A miúdo, especialmente no ámbito académico e no mundo universitario, encontrámonos con profesionais altamente cualificados a nivel técnico, por así dicilo, pero non tan preparados en todo aquilo relacionado coas habilidades inter e intrapersoais. En definitiva, coas competencias socio-emocionais, o que resulta normal e comprensible tendo en conta que a nosa xeración e as anteriores non fomos educadas en intelixencia emocional. É por iso que este tipo de formacións ofrécelles unha oportunidade fantástica para iniciar un traballo tan necesario nesa dirección. Neste tipo de cursos non só abordamos contidos relacionados co desenvolvemento persoal e profesional, senón que tamén abrimos un espazo de reflexión para que, de forma práctica, integremos aspectos fundamentais que debemos desenvolver cando acompañamos os nosos alumnos e alumnas nas aulas e, máis importante aínda, cando os guiamos ante un reto tan grande, non só a nivel académico, senón tamén a nivel emocional, como é o de realizar unha tese de doutoramento, xa que é un momento que acostuma xerar moita incerteza, estrés e períodos de desmotivación en moitas persoas. Por todo isto diría que, máis que importante, é moi útil poder recibir formación desta índole como directores de tese, TFM, TFG, etc.

[↩ Ir ao sumario](#)

«Non todos traemos de serie a capacidade de acompañar aos demais ante retos deste tipo, pero este tipo de competencias adquirense, adéstranse e intégranse pouco a pouco»

Calquera doutor ou doutora é válido para dirixir ou titorizar unha tese?

En relación ao que comentaba na pregunta anterior, diría que, na miña opinión, si, pero sempre e cando nos preocupemos por desenvolver este tipo de habilidades. É dicir, non todos traemos de serie a capacidade de acompañar aos demais ante retos deste tipo, pero este tipo de competencias adquirense, adéstranse e intégranse pouco a pouco. Polo tanto, só polo feito de ser doutor/a non se está capacitado para dirixir unha tese de doutoramento de maneira efectiva, si entendemos efectivo facer un acompañamento integral dos nosos alumnos/as e non só baseado exclusivamente no plano académico. Sen embargo, a boa noticia é que se queremos e estamos comprometidos co noso labor de directores/as, podémolo traballar e desenvolver aínda que a algún/algunha lles coste máis que a outros.

Que calidades debe ter un bo director ou unha boa directora de tese?

Como para calquera traballo ou profesión, diría que son necesarias tamén as mesmas características que consideramos que debe ter unha “boa persoa”. Non obstante, creo que para dirixir unha tese é moi necesario ser empático. Saber poñerte no sitio do teu alumno/a, ver as súas necesidades, conectar coas súas preocupacións, os seus medos. Ao mesmo tempo, saber escoitar de forma activa, comunicarnos de forma efectiva e tamén é esencial ter capacidade de liderado para saber ser modelo e inspiración das calidades académicas que queremos transmitir ós nosos douto-

randos/as. En definitiva, resumiríao en ser unha persoa accesible que, dalgunha maneira, transmita confianza, compromiso e autenticidade ós nosos alumnos/as.

Deben transformar moitas cousas no seu xeito de traballar cos doutorandos e doutorandas?

Pois depende do punto no que estea cada persoa. Eu, pola miña experiencia persoal cando realicei a miña tese, fun testemuña, por dicilo dalgunha maneira, de distintos modelos de directores de tese. Por unha banda, tiven a sorte de ter unha moi boa directora, pero tamén vin en compañeiros doutorandos infinidade de modelos distintos. Desde directores que gozaban desas calidades das que falabamos antes, até outros aos que lles viría moi ben traballar este tipo de aspectos para poder desenvolverlas porque carecían delas. Polo tanto, creo que dependerá da persoa, como con todo nesta vida. Non obstante, o que si podo dicir é que, tras a miña experiencia persoal facendo unha estadía de investigación en UCLA en Estados Unidos, considero que, en termos xerais, en España nos fai falta tomar máis consciencia da enorme importancia que teñen as habilidades socio-emocionais nas nosas relacións laborais en xeral. Habería que facer un traballo por parte de todos e todas nesta dirección para establecer relacións de traballo (neste caso entre directores e doutorandos, aínda que sería extrapolable a outras cuestións como entre compañeiros de departamento, por exemplo) moito máis sans, positivas e, sobre todo, horizontais.

Que é iso da “intelixencia conversacional” que debe haber entre as dúas partes?

Cando falo de “intelixencia conversacional” refirome á arte de saber comunicarnos de forma efectiva. Moitas veces cremos que comunicarnos é simplemente intercambiar unha mensaxe, pero non é só algo tan obvio ou sinxelo. O feito de que as persoas nos entendamos é case un milagre, aínda que falemos o mesmo idioma. Cada persoa ten o seu propio mapa mental, as súas experiencias de vida, a súa maneira de ver o mundo e iso inflúe directamente á hora de comunicarnos. Tomar consciencia de que a miña maneira de ver o mundo non é a única, nin é a realidade, senón só unha maneira sen máis de ver as cousas, é esencial para que no proceso comunicativo o meu interlocutor se sinta comprendido, para establecer un espazo de escoita real, para evitar malos entendidos, etc. E iso é o que poderíamos denominar intelixencia conversacional, é dicir, dominar a arte da comunicación interpersoal.

É difícil fomentar a motivación e o compromiso académico do alumnado?

Creo que é difícil se se ten unha relación xerárquica co noso alumnado, se non se senten que poden confiar en nós nin se abren espazos para unha comunicación honesta. Por outro lado, exercer un liderado efectivo como titor/a tamén pasa por non “rescatar” ós nosos alumnos/as. É dicir, non converternos tampouco en modelos de “pais salvadores”. A horizontalidade axuda a que o alumno/a se responsabilice das súas decisións, da realización da súa tese, da súa vida académica en xeral, por así dicilo. O noso labor é acompañalos, e se o facemos de maneira efectiva, é o propio alumno/a quen se conecta de forma orgánica coa súa motivación interna e o seu compromiso, pero desde fóra non podemos motivalos ou facer que se comprometan por moito que nós queiramos. Debemos axudarlles a facelo, pero nunca crer que podemos ou debemos facelo por eles. Ese proceso forma parte do seu propio desenvolvemento profesional e persoal (do dos alumnos/as).

«Un liderado efectivo conséguese cando establecemos unha relación horizontal cos nosos doutorandos/as»

Un liderado efectivo conséguese cando... (completa, por favor, a afirmación)

Pois ocórrense moitas maneiras de completar esa frase, pero, se tivese que elixir só unha diría que un liderado efectivo conséguese cando establecemos unha relación horizontal cos nosos doutorandos/as. E iso, sen dúbida, pasa por sentir que traballamos man a man desde o respecto mutuo, a admiración mutua, a confianza e a honestidade.

«En España, habería que establecer relacións de traballo moito máis sans, positivas e, sobre todo, horizontais»



Teses

Abril 2022

Enzymatic technology for the production of high added value oligomers from natural antioxidants

ABEL MUÑIZ MOURO

Director/es: Gemma Maria Eibes González, Beatriz Gullón Estévez

PD: Enxeñaría Química e Ambiental

Data: 01/04/2022 - Presencial

Fisiopatología de las malformaciones cavernosas cerebrales: papel del EGFR y de las GCKIII quinasas

MIRIAM SARTAGES GARCÍA

Director/es: Celia María Pombo Ramos, Juan Bautista Zalvide Torrente

PD: Medicina Molecular

Data: 01/04/2022 - Presencial

Resumo:

The undeniable shift to worldwide aged population and the increasing attraction of consumers towards natural products has induced a growing demand of polyphenolic antioxidants. However, the applicability of these substances is often hindered by their scarce bioavailability. The enzymatic polymerization of these compounds has been proven an efficient method leading to products with enhanced aqueous solubility. The present PhD thesis focuses on the oligomerization of natural antioxidants with pharmacological and nutraceutical properties, catalyzed by fungal enzymes. The achieved results allowed to identify the operational parameters affecting the properties of the obtained oligomers, as well as to perform a preliminary environmental and economic assessment of the reuse of the biocatalyst in biocompatible reaction media.

Resumo:

Las malformaciones cavernosas cerebrales (CCM) se componen de vasos sanguíneos anormales en forma de cavernas de paredes delgadas. En la actualidad, las lesiones solo se atajan mediante neurocirugía, un tratamiento invasivo que no se puede aplicar en todos los casos. La presente tesis aborda el estudio de las bases moleculares de esta enfermedad mediante dos estrategias distintas. Por un lado, un objetivo nos llevó a estudiar el aumento del receptor EGFR en células endoteliales deficientes en la proteína CCM3. Estas células demostraron ser más susceptibles a sufrir apoptosis en presencia de inhibidores farmacológicos del EGFR, lo que nos sugiere su uso como terapia en las CCM. Por otro lado, quisimos también conocer cuál era el papel que las GCKIII quinasas en el desarrollo de la enfermedad. Tanto en modelo in vitro como en modelo in vivo, nuestros resultados sugieren que las GCKIII quinasas STK24 y STK25 juegan un importante papel en la inhibición de las CCM.

[↩ Ir ao sumario](#)

Teses defendidas en abril

La lactancia materna prolongada protege contra la obesidad inducida por la dieta a través de la interacción entre FGF21 y el sistema dopaminérgico en el hipotálamo

VERÓNICA LORENA PEÑA LEÓN

Director/es: Rubén Nogueiras Pozo, Luísa María Seoane Camino

PD: Endocrinología

Data: 01/04/2022 - Semipresencial

Regulación de la capacidad metastásica de los clústeres de CTC mediada por la interacción con los fibroblastos asociados a cáncer

LPABLO HURTADO BLANCO

Director/es: Rafael López López, Roberto Piñeiro Cid

PD: Medicina Molecular

Data: 01/04/2022 - Semipresencial

[↩ Ir ao sumario](#)

Resumo:

Los eventos que tienen lugar en períodos tempranos de la vida podrían ser determinantes en el desarrollo de obesidad. Mientras que el efecto de la nutrición materna sobre las crías ha sido ampliamente estudiado, los efectos de la nutrición de las crías, especialmente de la lactancia materna en la reprogramación del metabolismo en la infancia/adulthood siguen siendo desconocidos. Partiendo del diseño de un modelo animal de lactancia materna prolongada, investigamos si ésta provocaría cambios persistentes en la homeostasis energética, e investigamos los mecanismos moleculares subyacentes. Los resultados indican que el destete retrasado en las crías las protege contra la obesidad inducida por la dieta en la edad adulta, a través de un aumento de la termogénesis del tejido adiposo marrón y del gasto energético. Estos efectos de la lactancia prolongada están mediados por el aumento en la producción hepática de FGF21 y de su acceso al hipotálamo. A nivel central, FGF21 activa las neuronas GABAérgicas que expresan el receptor 2 de la dopamina en el área hipotalámica lateral y la zona incerta. Concluimos que la lactancia materna prolongada protege frente a la obesidad a través de cambios fisiológicos duraderos que involucran la comunicación entre hígado, hipotálamo y tejido adiposo pardo.

Resumo:

En torno al 90 % de las muertes asociadas con cáncer se deben a la metástasis, proceso en el que la intercomunicación dinámica existente entre el tumor y el microambiente tumoral es uno de los factores claves, produciendo señales a las células tumorales que promueven su habilidad de invadir y metastatizar. Las células tumorales circulantes o CTC son aquellas células capaces de diseminarse a partir del tumor primario a órganos distales, sembrando nuevos focos tumorales. La presente tesis doctoral tiene como objetivo el estudiar cómo el microambiente de los tumores de mama condiciona el potencial metastásico de las CTC y clústeres de CTC, con el fin de identificar nuevos marcadores del proceso de metástasis con relevancia clínica. Para ello, se emplearán co-cultivos celulares que representen la heterogeneidad celular presente en los tumores y a partir de los que obtener clústeres de CTC de distinta composición. Esto nos permitirá estudiar la contribución de sus componentes, centrándonos en los fibroblastos asociados a cáncer o CAF, a la diseminación tumoral mediante ensayos funcionales in vitro e in vivo.

Teses defendidas en abril

Postnatal neurogenesis and molecular characterization of different types of neural progenitor cells in the fish retina

ISMAEL HERNÁNDEZ NÚÑEZ

Director/es: María Fátima Adrio Fondevila, Eva María Candal Suárez

PD: Neurociencia e Psicoloxía Clínica

Data: 01/04/2022 - Presencial

La problemática jurídica de la publicidad nativa

JULIO MARTÍN UNZUÉ ROSSI

Director/es: Ángel García Vidal

PD: Dereito

Data: 05/04/2022 - Presencial

Dosimetría individualizada de radiofármacos en medicina nuclear: cálculos Monte Carlo, modelos biocinéticos y modelos de respuesta

SARA NEIRA CASTRO

Director/es: Jacobo Guiu Souto, Juan Pardo Montero, Faustino Gómez Rodríguez (titor)

PD: Física Nuclear e de Partículas

Data: 05/04/2022 - Semipresencial

 [Ir ao sumario](#)

Resumo:

Different regions of the brain in vertebrates appear to have different neurogenic capacity in adults. However, our knowledge of the neurogenic process and the types of neural progenitor cells (NPCs) involved in it comes from a small number of animal models. We expanded the characterization of NPCs to the retina of fishes that, because of its high neurogenic potential at postnatal stages, has resulted advantageous to deepen in the study of postnatal neurogenesis. The main objective of this Thesis is the evaluation of the proliferative potential of the postnatal retina of elasmobranch (catshark) and teleost (zebrafish) fish species, and the identification and molecular characterization of the different types of NPCs of the catshark retina.

Resumo:

El objeto de esta tesis doctoral es el análisis jurídico de una subcategoría de la publicidad en Internet denominada publicidad nativa (native advertising). Nuestra investigación se centra en el análisis jurídico de tres grupos de prácticas publicitarias nativas: los resultados patrocinados en buscadores web, la publicidad nativa en prensa digital, y la publicidad nativa con influencers. Estas prácticas publicitarias nativas son las más populares y, al mismo tiempo, las que más debate jurídico han generado en los últimos años. Por ello resulta de interés estudiar su encaje en el marco regulatorio aplicable, compuesto por normas que abarcan la regulación del comercio electrónico, la represión de la competencia desleal, o la protección de signos distintivos, principalmente marcas.

Resumo:

Los métodos dosimétricos usados en medicina nuclear, tanto en radioterapia metabólica como en imagen funcional, no son individualizados para cada paciente. Estos se basan en modelos biocinéticos y factores dosimétricos estándar. En consecuencia, la estimación de la dosis de radiación recibida por el paciente no se realiza con la precisión necesaria, esencial desde el punto de vista de la protección radiológica y que provoca múltiples limitaciones del potencial curativo de los tratamientos MRT. El objetivo principal de este proyecto es el desarrollo de una herramienta de dosimetría interna en pacientes reales más individualizada y precisa. Para ello, este trabajo se centra en la exploración y/o desarrollo de métodos Monte Carlo, modelos biocinéticos y modelos radiobiológicos.

Teses defendidas en abril

Caracterización agronómica y aptitud enológica de la variedad Blanco Lexítimo en Ribeira Sacra

RUBÉN PÉREZ AÑÓN

Director/es: Javier José Cancela Barrio, Mar Vilanova de la Torre

PD: Enxeñaría para o Desenvolvemento Rural e Civil

Data: 05/04/2022 - Presencial

Resumo:

El presente trabajo trata de evaluar el potencial agronómico y enológico de la escasísima variedad Blanco Lexítimo en las condiciones de cultivo de Ribeira Sacra. Para ello, se ha realizado un pormenorizado estudio microclimático y edafológico, calculando los índices: HI, CI, de Winkler-Amerine, el período libre de heladas y la evapotranspiración de referencia (ET_o). Se procedió también, a determinar su composición química y molecular, así como, a evaluar su potencial ecofisiológico y agronómico (potencial hídrico, conductancia estomática, concentración de clorofila, potencial de agua en el suelo, desarrollo vegetativo y producción). Finalmente se evaluó su potencial enológico, analizando la composición físico-química y aromática de los mostos y vinos obtenidos, a los que se sometió a un análisis organoléptico.

Epidemiología del cáncer de tiroides en el area sanitaria de Santiago de Compostela y Barbanza (1991-2015)

MARÍA GEMMA RODRÍGUEZ CARNERO

Director/es: Felipe Casanueva Freijo, José Manuel Cameselle Teijeiro

PD: Endocrinología

Data: 05/04/2022 - Presencial

Resumo:

El cáncer de tiroides (CT) es la neoplasia maligna que más rápidamente ha aumentado en las últimas décadas en todo el mundo. No está claro si el aumento del CT es debido al sobrediagnóstico o si existe un incremento real. En nuestro medio no hay datos actuales sobre la epidemiología del CT, se plantea como objetivo principal de esta tesis doctoral analizar la incidencia del CT en el Área Sanitaria de Santiago de Compostela y Barbanza entre 1991 y 2015. Durante el período de estudio se evaluaron 894 casos de CT, las tendencias de incidencia aumentaron significativamente en el periodo 2001-2015 principalmente a expensas del CPT. Este incremento en la incidencia es real e independiente de la mejora en el diagnóstico. El aumento del CT en nuestra área sanitaria ha sido independiente de factores de riesgo conocidos como los niveles de autoanticuerpos, la tiroiditis linfocítica, la enfermedad de Graves-Basedow, radioterapia externa, obesidad o antecedentes familiares. Son necesarios estudios adicionales que expliquen el incremento del CT.

 [Ir ao sumario](#)

Teses defendidas en abril

Síntesis y estudio de nuevos hidrocarburos policíclicos aromáticos (hpas) funcionales con anillos de cuatro miembros

BERTA ÁLVAREZ PÉREZ

Director/es: María Dolores Pérez Meiras, Diego Peña Gil

PD: Ciencia e Tecnoloxía Química

Data: 05/04/2022 - Presencial

Resumo:

El objetivo principal de esta tesis doctoral se dirige a estudiar la aplicación de la química de arinos a la síntesis de HPCs que contengan anillos de ciclobutadieno en su estructura, incluyendo derivados con geometría lineal que pueden considerarse análogos de acenos (CBD-oligoacenos). En este estudio sintético tienen especial relevancia tanto las reacciones de cicloadición [2+2+2] de alquinos catalizadas por cobalto, que se emplean para la síntesis de precursores adecuados de arinos y bisarinos derivados de bifenileno, como las reacciones de cicloadición ([2+2+2] catalizadas por paladio y [4+2]) de estos nuevos arinos. Se incluyen en la tesis los avances realizados para el diseño y síntesis de híbridos dador-aceptor en los que se podría evaluar el comportamiento de los CBD-oligoacenos como cables moleculares. La memoria incluye también el trabajo realizado en torno a tres objetivos secundarios, que se centró en la preparación de tres tipos de compuestos policíclicos conjugados, estrechamente relacionados con los sintetizados en el desarrollo del objetivo principal (tetraalquilnil-naftalenos sililados, derivados polihalo-genados de bifenileno y derivados de trifenileno con anillos de cinco miembros) para el estudio de su comportamiento sobre superficie, trabajo que se lleva a cabo en colaboración con físicos especialistas en microscopia STM (microscopia de efecto túnel) y AFM (microscopia de fuerza atómica) de alta resolución.

Estudio de las tasas de ingreso hospitalario en pacientes con Artropatías Inflamatorias

EVELIN CECILIA CERVANTES PÉREZ

Director/es: Juan Jesús Gómez-Reino Carnota, Antonio José Mera Varela

PD: Investigación Clínica en Medicina

Data: 06/04/2022 - Presencial

Resumo:

El objetivo de este estudio observacional fue establecer las tasas de ingreso hospitalario en pacientes con artropatías inflamatorias que realizan seguimiento en el servicio de Reumatología del Complejo Hospitalario Universitario de Santiago de Compostela. Se llevó a cabo una revisión retrospectiva de las historias clínicas, tanto en formato de papel como electrónico de un período de 15 años. Se realizó una selección en base a criterios de inclusión y exclusión preestablecidos. Finalmente, analizamos los datos obtenidos de 3005 episodios de ingreso hospitalario. Concluimos que la principal tasa de ingreso hospitalario se correspondió con las AR, las principales causas de ingreso fueron las infecciones las comorbilidades más frecuentes fueron HTA, DM, cardiopatía isquémica, enfermedad cerebrovascular y EPOC, siendo estas más frecuentes en los pacientes sin terapia biológica y con mayor edad.

 [Ir ao sumario](#)

Teses defendidas en abril

Moluscos Nudibranquios de la Comunitat Valenciana

SARA PÉREZ POLO

Director/es: Guillermo Díaz Agras, Victoriano Urgorri Carrasco

PD: Ciencias Mariñas, Tecnoloxía e Xestión

Data: 06/04/2022 - Presencial

Resumo:

En la Península Ibérica, a partir de la segunda mitad del siglo XX, se inició una gran producción de trabajos científicos sobre los moluscos heterobranquios, que se centraban en el estudio de su biodiversidad. En pocos años este grupo quedó ampliamente descrito a lo largo de las costas ibéricas, a excepción de algunos puntos, como la Comunitat Valenciana, que a pesar de ser la zona escogida por uno de los trabajos pioneros en el estudio de heterobranquios (SIRO DE FEZ, 1974), no volvió a ser objeto de estudio hasta la publicación de una guía de fauna y flora del puerto de València (SÁEZ et al., 2008). Este proyecto de tesis se centra, por lo tanto, en el estudio de los heterobranquios Nudibranquios de la zona del levante español. Para ello, se pretende caracterizar la biodiversidad de los moluscos Nudibranquios de la Comunitat Valenciana mediante un enfoque taxonómico, obteniendo de esta forma, una visión global de la biodiversidad de la zona menos estudiada del levante ibérico. Así mismo, se completará mediante técnicas moleculares y descripciones anatómicas la información sobre aquellas especies de mayor interés taxonómico, ya sea por tratarse de especies nuevas para la ciencia, nuevas citas para la Comunitat Valenciana o poco descritas en la bibliografía científica existente.

Smart biomimetic nanosystems for stimuli-responsive drug delivery carriers

ENRICA SOPRANO

Director/es: Beatriz Pelaz García, Ester Polo Tobajas, Pablo Taboada Antelo (titor)

PD: Ciencia de Materiais

Data: 06/04/2022 - Presencial

Resumo:

Este trabajo se basa en el desarrollo de nanomateriales para el diseño de sistemas inteligentes de liberación de fármacos con el objetivo de producir una nueva generación de materiales biomiméticos, que mimetizan estructuras naturales como células (su envoltura/cubierta de proteínas y componentes de su membrana). El diseño de nuevas nanoestructuras biológicas (nanosistemas biomiméticos) que combinen componentes de membranas celulares, así como nanopartículas (NPs) y otros componentes capaces de crear ensamblados funcionales. Este trabajo busca desarrollar una herramienta universal basada en nanomateriales multifuncionales (fabricados mediante técnicas de auto-ensamblado de materiales) para su aplicación como nanosistemas inteligentes en la liberación intracelular de fármacos. Con el objetivo de su posible aplicación al tratamiento de diferentes enfermedades mediante la elección de diferentes fármacos encapsulados y de diferentes cubiertas biomiméticas que posibiliten una estrategia de vectorización activa y una alta especificidad hacia un tejido diana, evadiendo las defensas del organismo.

 [Ir ao sumario](#)

Teses defendidas en abril

Contribución al estudio de péptidos de beta 2,2 y beta 2,3 aminoácidos cicloalcánicos y azacicloalcánicos: síntesis, estudio estructural y propiedades

ALBERTO GERARDO FERNÁNDEZ FERNANDEZ

Director/es: Juan Carlos Estévez Cabanas, Ramon Jose Estévez Cabanas

PD: Ciencia e Tecnoloxía Química

Data: 07/04/2022 - Presencial

Resumo:

Se trata de una tesis sobre la síntesis, estudio estructural beta2,2- y beta2,3-aminoácidos cicloalcánicos y azacicloalcánicos, que puede subdividirse en tres subproxectos claramente diferenciados: El primero, trata de la exploración de las posibilidades de obtención de beta2,3-aminoácidos ciclopentánicos altamente funcinalizados a partir de productos naturales o sintéticos asequibles económicamente, fundamentalmente azúcares y la síntesis y estudio estructural de sus beta-péptidos. El segundo, trata de la exploración de las posibilidades de obtención de beta2,2-aminoácidos ciclopentánicos a partir de productos naturales o sintéticos asequibles económicamente, y la síntesis y estudio estructural de sus alfa,beta-péptidos. El tercero, trata de la exploración de las posibilidades de obtención de beta2,2-aminoácidos piperidínicos a partir de productos naturales o sintéticos asequibles económicamente, y la síntesis y estudio estructural de sus alfa,beta-péptidos. El cuarto subproyector trata de la exploración de las posibilidades de obtención de gelificantes de piperidindicarboxamidas a partir de productos naturales o sintéticos asequibles económicamente, y la síntesis y estudio estructural de sus geles.

Role of RBM3 in cerebral ischemia

PAULO ÁVILA GÓMEZ

Director/es: Francisco Campos Pérez, José Antonio Castillo Sánchez, Juan Bautista Zalvide Torrente (titor)

PD: Medicina Molecular

Data: 07/04/2022 - Presencial

Resumo:

O ictus é a segunda causa de morte a nivel mundial con consecuencias devastadoras e una incidencia cada vez maior. A pesar dos avances en investigación experimental e manexo clínico, a única estratexia farmacolóxica dispoñible para o ictus isquémico é o activador do plasminóxeno tisular, ou rtPA. A hipotermia é unha das estratexias terapéuticas máis prometedoras contra a isquemia cerebral. Con todo, a súa traslacionalidade resulta complicada debido aos efectos adversos asociados (pneumonía, arritmia ou coagulopatías). Neste sentido, as proteínas de choque por frío poderían ser unha ferramenta terapéutica valiosa sen os efectos adversos mencionados. O presente traballo achega datos clínicos sobre os efectos da hipotermia na expresión de RBM3 e o prognóstico dos pacientes, e explora a influencia da temperatura en FGF21 (un novo inductor de RBM3) e os niveis de RBM3 en pacientes obesos con ictus. Ademais, estudamos o efecto protector da hipotermia e RBM3 nun modelo de isquemia cerebral en ratos.

 [Ir ao sumario](#)

Teses defendidas en abril

Os arquivos do tempo: reconstrucción paleoambiental aplicada a contextos arqueolóxicos

REBECA TALLÓN ARMADA

Director/es: Antonio Manuel Martínez Cortizas, Manuela Costa Casais

PD: Medio Ambiente e Recursos Naturais

Data: 07/04/2022 - Presencial

Efecto de la ganancia ponderal y el ejercicio físico durante el embarazo sobre el tipo de parto: estudio prospectivo

MIREIA LÓPEZ CAMBEIRO

Director/es: María Mercedes González Peteiro, Raquel Rodríguez González

PD: Investigación Clínica en Medicina

Data: 08/04/2022 - Presencial

Resumo:

Esta tese aborda a aplicación metodolóxica das Ciencias da Terra á Arqueoloxía, dende o marco teórico da Edafoarqueoloxía e Reconstrucción Paleoambiental aplicada a contextos arqueolóxicos. Preséntase a modo de compendio de artigos e desenvolve a análise de sinais de cambio ambiental en arquivos edafo-sedimentarios (xeoindicadores) de dous contextos arqueolóxicos (sector continental mediterráneo de época Neolítica vs sector litoral atlántico de época romana). Combina a información físicoquímica, composicional e mineralóxica destes arquivos coa obtida doutros proxies ambientais e do estudo cronolóxico (14C), interpretando a partir de modelos de evolución actual, os cambios ambientais no pasado e a súa relación coa actividade humana.

Resumo:

El sobrepeso, la obesidad y la inactividad física en la embarazada están aumentando. Examinamos el efecto del cumplimiento de las recomendaciones de actividad física y la realización de ejercicio físico previo y durante la gestación; así como el cumplimiento de las recomendaciones de ganancia ponderal o una ganancia menor a la recomendada sobre el tipo de parto. Se llevó a cabo un estudio longitudinal prospectivo en una muestra de 534 embarazadas de Ourense (Galicia), con tres tiempos de seguimiento: primera consulta de embarazo, semana 36 y al mes posparto. Se diseñó un cuestionario para la recogida de datos, que incluía: variables socio-demográficas, de antecedentes de salud, de hábitos de vida previos y gestacionales, clínicas de seguimiento, de patología obstétrica, del parto y del recién nacido. Para el ejercicio físico se diseñó un cuestionario, y para la actividad física se empleó el test de IPAQ. Al final del seguimiento clasificamos a las mujeres según el cumplimiento o no de las variables principales; y para cada uno de ellos se describió el tipo de parto. Cumplir las recomendaciones de ganancia ponderal o ganar menos peso durante la gestación supone menos riesgo de cesárea en comparación con una ganancia excesiva (OR 1,68 IC 95%, 1,05-2,70, $p < 0,032$); y cumplir las recomendaciones de actividad física disminuye el riesgo de parto inducido (OR 2,01 IC 95% 1,04-3,89, $p < 0,037$). A partir de estos resultados calculamos dos puntuaciones Score para predecir el riesgo de parto inducido y cesárea entre las mujeres mediante el análisis de curvas ROC, con un AUC de 0,745 y 0,748.

 [Ir ao sumario](#)

Teses defendidas en abril

Pensamento crítico e prácticas científicas na formación do profesorado e a súa implicación na aula de infantil: indagando sobre a caída de obxectos

INÉS MOSQUERA BARGIELA

Director/es: Paloma Blanco Anaya, Blanca Puig Mauriz

PD: Educación

Data: 08/04/2022 - Semipresencial

Efectos de una intervención comunitaria con dieta atlántica tradicional

ALFONSO JAVIER BENÍTEZ ESTÉVEZ

Director/es: María Rosaura Leis Trabazo

PD: Investigación Clínica en Medicina

Data: 08/04/2022 - Presencial

Becoming An-other: An Ecofeminist Critique of Contemporary Canadian Drama

VÉRONIQUE VOYER

Director/es: Manuela Palacios González

PD: Estudios Ingleses Avanzados: Lingüística, Literatura e Cultura

Data: 19/04/2022 - Semipresencial

[↩ Ir ao sumario](#)

Resumo:

Esta tese ten como obxectivo principal analizar as prácticas científicas e de pensamento crítico polo alumnado de educación infantil no contexto dunha tarefa de indagación. Para a consecución deste obxectivo, levouse a cabo un estudo de caso integrado de carácter cualitativo formado por seis unidades de análise: o currículo e os plans formativos do profesorado de infantil, entrevistas a educadores/as de futuros/as mestres/as e a aula. Os resultados amosan que as prácticas científicas e o pensamento crítico se articulan no discurso do alumnado cando a docente crea un ciclo de indagación guiado por preguntas que activan determinadas destrezas. Desta tese derivan implicacións que buscan estimular a integración do pensamento crítico na educación científica desde etapas temperás.

Resumo:

Las dietas subóptimas son, en la actualidad, la principal causa de morbilidad y mortalidad en el mundo. Se diseña y se realiza un ensayo clínico para demostrar que una intervención comunitaria en 250 familias, seleccionadas aleatoriamente de la población general, realizada desde la Atención Primaria y basada en un patrón de Dieta Atlántica tradicional, puede promover cambios beneficiosos para la salud. Después de 6 meses, el grupo de intervención perdió peso frente al de control (-1,1 kg, $p < 0,001$) y disminuyó el colesterol (-5,2 mg/dL, $p = 0,004$). También se modificaron los patrones dietéticos, con menor ingesta de “Fritos” y mayor de “Frutas, verduras y lácteos”. Así, se aporta la evidencia científica que justifica la Dieta Atlántica como dieta saludable.

Resumo:

This dissertation analyses six Canadian plays through an ecofeminist lens. The study, which focuses on stories written by francophone, anglophone, and Indigenous playwrights, attempts to discover: 1) In what ways do the plays show the intertwining of ecocide, colonialism, gender, and racial inequalities in Canada? And 2) what new tropes and theatrical forms emerge from this political theatre? This research shows that the plays analysed create narrative structures and systems of representation (e.g., of gender, of human/nonhuman relationships) that stress the entangling of racial and gender inequalities in environmental destruction, highlighting the importance of animal studies and decolonial thinking, two aspects sometimes absent from mainstream ecofeminist critique.

Teses defendidas en abril

Novel supramolecular designs of cyclic peptides that contain gamma- or delta-amino acids

ALEJANDRO LAMAS PÉREZ

Director/es: Manuel Amorín López,
Juan Ramón Granja Guillán

PD: Ciencia e Tecnoloxía Química

Data: 20/04/2022 - Presencial

Efecto de Diferentes AINEs sobre la Funcionalidad de los Condrocitos Humanos en Cultivo

CARLOTA GARCÍA SANTIAGO

Director/es: Manuel Freire-Garabal
Núñez, Jesús Pino Mínguez

PD: Investigación e Desenvolvemento
de Medicamentos

Data: 21/04/2022 - Presencial

Resumo:

Cyclic peptides have the ability to provide supramolecular tubular structures through supramolecular stacking of the peptidic subunits. This self-assembly capability makes them an attractive platform for the construction of complex structures with programmable dimensions. The peptide nature of the resulting systems converts them into suitable candidates for the development of novel nanobiomaterials. In this PhD Thesis, a novel class of cyclic peptides that incorporates cyclic non-natural amino acids are introduced. Their supramolecular properties as well as their ability to encapsulate different hydrophobic substances were explored. Finally, the introduction of a molecular cap was proposed with the aim of obtaining peptide-based molecular containers with improved encapsulation properties.

Resumo:

Los mecanismos exactos de la activación de los condrocitos hacia procesos artrósicos así como los mecanismos genéticos involucrados todavía no se comprenden del todo. La artrosis abarca una serie de procesos destructivos de los componentes de la matriz extracelular del cartílago junto con una excesiva producción de citoquinas y enzimas proteolíticas, causando dolor, hinchazón, rigidez y pérdida de la función de la articulación afectada. Entre las diversas agresiones a la articulación que pueden ocasionar la destrucción del cartílago se incluyen la edad, el estrés mecánico, daños previos, y factores que modulan la inmunidad. Como el proceso está causado principalmente por mediadores inflamatorios, los fármacos antiinflamatorios no esteroideos (AINEs) proveen alivio sintomático bloqueando la síntesis de prostaglandinas; es por ello que son ampliamente utilizados a nivel mundial. Se ha analizado el efecto de diferentes AINEs sobre condrocitos humanos sanos y artrósicos en diferentes procesos celulares, componentes de la matriz extracelular, y mediadores inflamatorios involucrados en la degeneración artrósica.

 [Ir ao sumario](#)

Teses defendidas en abril

Determining the role of the zinc-finger protein ZMYM2 in pluripotency

YARA SOUTO BECERRA

Director/es: Miguel Ángel Fidalgo Pérez, Celia María Pombo Ramos

PD: Medicina Molecular

Data: 22/04/2022 - Semipresencial

El clero de la diócesis de Santiago, siglos XVII a XX

DAMIÁN ALBERTO PORTO RICO

Director/es: Ofelia Rey Castelao

PD: Historia, Xeografía e Historia da Arte

Data: 24/02/2022 - Presencial

Tenacibaculum maritimum: estudio epidemiológico y de la base genética del proceso infeccioso en peces marinos

BEATRIZ SANTOS TORRES

Director/es: Beatriz Magariños Ferro

PD: Avances en Bioloxía Microbiana e Parasitaria

Data: 22/04/2022 - Presencial

 [Ir ao sumario](#)

Resumo:

Mutations of the zinc finger MYM-type containing 2 (ZMYM2) protein alter cellular and tissue homeostasis, but its functional roles in pluripotency are largely unexplored. Here, I show that ZMYM2 is a key component of the core regulatory network that governs pluripotency. My data reveal that ZMYM2 is a roadblock to efficient somatic cell reprogramming and is required to fine-tune the self-renewal of ESCs and the early differentiation process. Mechanistically, I found that ZMYM2 and LSD1 associate for the transcriptional control of pluripotency and differentiation genes. This study therefore establishes a novel transcriptional regulatory mode dedicated to reprogramming and pluripotency, and open new avenues for exploring the involvement of ZMYM2- LSD1 partnership in development and disease.

Resumo:

Tras el análisis completo de todas las unidades de las series archivísticas de expedientes de ordenación y expedientes de patrimonios que se conservan para la archidiócesis de Santiago, hemos podido identificar para ese marco geográfico a 35515 varones que recibieron órdenes sagradas de la Iglesia Católica entre los años 1632 y 1971. No solo hemos conocido mejor sus efectivos numéricos y orígenes familiares y geográficos, su sociología o sus clases de títulos y rentas; sino también individualizados fenómenos como la movilidad social o geográfica, delimitando los caracteres urbanos y rurales del reclutamiento eclesiástico y sus funciones religiosas y los cambios a lo largo del tiempo.

Resumo:

Tenacibaculum maritimum es el patógeno marino causante de la tenacibaculosis marina y la estomatitis bacteriana, enfermedades que provocan cuantiosas pérdidas económicas en la producción de especies cultivadas de alto valor comercial en distintas zonas geográficas del mundo. Para poder prevenir y controlar estas dos enfermedades causadas por T. maritimum es necesario disponer de un amplio conocimiento de dicho patógeno. La presente tesis doctoral pretende ampliar el conocimiento de la especie T. maritimum con el fin de implementar los métodos de diagnóstico de la enfermedad, estudiar la estructura y la evolución de la población y el análisis de posibles factores de virulencia con el propósito de profundizar en los mecanismos de entrada al hospedador por parte de este patógeno.

Teses defendidas en abril

Mobile advertising effectiveness versus pc and tv using consumer neuroscience

LUCÍA ARGIZ MONTES

Director/es: Anuska Mosquera Corral, María Ángeles Val del Río

PD: Enxeñaría Química e Ambiental

Data: 22/04/2022 - Presencial

Resumo:

Lipid-rich effluents have great potential to be transformed into precursors for the obtainment of bioenergy and biomaterials, mainly triacylglycerides (TAGs) and polyhydroxyalkanoates (PHAs), using different biotechnologies. However, current valorization processes cannot compete with conventional petroleum-based ones and more research is needed in this field. The development of cost-effective methods requires the use of residual substrates and simplified engineering designs based on the use of mixed microbial cultures (MMCs) that do not require sterile conditions. In this thesis, it was explored the simplification of the typical valorization train used for residual effluents bioconversion into TAGs and/or PHAs. Firstly, it was reduced from three to two units avoiding substrate pretreatment, and later, it was evaluated the feasibility of performing the whole process in a sole bioreactor. Also, it was tended to define the most suitable selective pressures to engineer the ecosystem in order to maintain a specific culture functionality (TAGs and/of PHAs) production. Moreover, it was evaluated the feasibility of implementing the process in saline environments such as fish-canneries, where wastewater streams containing high fat, oil and grease concentrations are generated.

Azaheterocycles through Pd(II)-catalyzed formal cycloadditions involving C-H activation

XANDRO VIDAL PEREIRA

Director/es: Moisés Gulías Costa, José Luis Mascareñas Cid

PD: Ciencia e Tecnoloxía Química

Data: 22/04/2022 - Presencial

Resumo:

Esta tesis doctoral contiene un primer capítulo introductorio en el que se presenta el contexto histórico de la química sintética moderna y se profundiza en los logros obtenidos en el campo de la activación C-H catalizada por paladio. También se hace hincapié en las cicloadiciones formales basadas en activación C-H catalizadas por paladio. Además, se comenta también la influencia que han tenido los ligandos tipo aminoácido en este tipo de química. En un segundo capítulo, se describe el desarrollo de una nueva cicloadición formal (4+2) de bencilaminas y alquenaminas con alenos, destacando su variante asimétrica basada en desimetrización de diarilmetilaminas. El uso de aminoácidos monoprotectados como ligandos resulta clave para lograr altos rendimientos y enantioselectividades. En un tercer capítulo, se describe el desarrollo de una nueva cicloadición formal (4+2) basada en la activación de carbonos sp³, de mayor dificultad, de o-metilaminas. Se realizan varios estudios para entender el mecanismo de la reacción. Se expande el alcance de la reacción mediante el desarrollo de una cicloadición formal (5+2), y se estudia de forma preliminar la variante asimétrica de la misma, siguiendo una estrategia de resolución cinética.

 [Ir ao sumario](#)

Teses defendidas en abril

Obtención, clonación y expresión de la toxina de Echiichthys vipera en Escherichia coli, Pichia pastoris y Nicotiana tabacum con la ruta de glicosilación “humanizada”

JOSÉ LUIS RODRÍGUEZ RAMA

Director/es: María Trinidad de Miguel Bouzas, Tomás González Villa

PD: Avances en Bioloxía Microbiana e Parasitaria

Data: 22/04/2022 - Presencial

Determinantes del logro académico en las escuelas del Ecuador, un análisis de equidad, segregación, docentes y recursos físicos, para la toma de decisiones sobre políticas públicas

JOSÉ MAURICIO CHÁVEZ CHARRO

Director/es: Jacobo Feas Vázquez, Marta Portela Maseda, María Isabel Neira Gómez (titora)

PD: Economía e Empresa

Data: 25/04/2022 - Presencial

Resumo:

En el presente trabajo se aborda la búsqueda y caracterización de la toxina presente en el veneno de *E. vipera*, persiguiendo obtener su secuencia codificante y producirla de forma heteróloga en tres organismos comúnmente utilizados para este fin: *E. coli*, *P. pastoris* y *N. tabacum*. Simultáneamente se desarrollaron plantas de *N. tabacum* con su ruta de glicosilación modificada, con el fin de que produzcan glicanos parcialmente humanizados. Los trabajos se centran en la generación de construcciones capaces de silenciar o reducir la expresión de los genes β1,2-xylosyltransferasa y α1,3- fucosyltransferasa, empleando para ello sistemas de ARN interferentes (ARNi), así como la inserción del gen β1,4-galactosiltransferasa humano para la producción de proteínas con potencial interés de uso en humanos, como podría ser la toxina de *E. vipera*.

Resumo:

Un tema de gran interés para las políticas públicas y un aspecto que tiene un gran impacto en la reducción de la desigualdad social es saber qué y cuánto aprenden los estudiantes. Por ello, el objetivo de esta investigación es identificar los determinantes del rendimiento académico de los estudiantes de Educación General Básica y Bachillerato en el sistema educativo del Ecuador. En el proceso educativo intervienen muchos factores, entre ellos los relacionados con los estudiantes, las escuelas y el sistema educativo. Los factores interactúan entre sí para hacer posible el aprendizaje. En esta investigación, realizamos un análisis integral del sistema educativo ecuatoriano con el fin de: (i) identificar y explicar el grado de equidad dentro del sistema; (ii) estimar la magnitud de la segregación escolar por diferentes factores; (iii) evaluar los efectos del nivel de conocimiento que tienen los docentes en las diferentes disciplinas; e (iv) investigar el estado de los recursos físicos en las instituciones educativas y la conexión con los resultados de aprendizaje.

 [Ir ao sumario](#)

Teses defendidas en abril

Utilización inapropiada de medicamentos en pacientes ancianos polimedcados en atencion primaria. Factores determinantes e intervención del farmacéutico

JESÚS MARTÍNEZ SOTELO

Director/es: María Isabel Cadavid Torres, María del Rosario García Ramos, Manuel Pinteño Blanco

PD: Investigación e Desenvolvementos de Medicamentos

Data: 28/04/2022 - Virtual

Una Arqueología de género para el estudio de la sociedad de la Gallaecia de los siglos IV-VI d.C

CELTIA RODRÍGUEZ GONZÁLEZ

Director/es: José Carlos Sánchez Pardo, Margarita Sánchez Romero

PD: Historia, Xeografía e Historia da Arte

Data: 29/04/2022 - Presencial

Resumo:

La medicación potencialmente inapropiada (MPI), considerada como aquella con balance beneficio-riesgo y/o coste-efectividad desfavorable; es altamente prevalente en los pacientes mayores, y está estrechamente relacionada con el número de fármacos prescritos. La MPI expone a los pacientes mayores a un mayor riesgo de morbi-mortalidad y puede suponer un incremento del gasto sanitarios. En el siguiente trabajo se muestra la revisión sistemática de la medicación por el farmacéutico (RSM-F) como una estrategia útil para reducir las MPI y los costes de medicamentos. Así mismo, la RSM-F mostró una tendencia a la reducción de hospitalizaciones y de costes de episodios asistenciales.

Resumo:

La arqueología de género ha sido una asignatura pendiente para el contexto histórico del final del Imperio y el comienzo de la Alta Edad Media. El nuevo panorama social que presenta el paisaje de los siglos IV-VI d.C. es escenario de nuevas relaciones sociales y de género. Todos estos procesos se han reflejado en la materialidad, como en la forma en la que las personas han poblado el extenso territorio de la Gallaecia. En el presente trabajo se realiza una aproximación a estos siglos a partir de una perspectiva feminista que incide en el estudio de lo cotidiano como punto fundamental de análisis de las personas del pasado como de su relación con el mundo. De esta forma, para poder entender el contexto social general, se realiza una aproximación particular a varios yacimientos vinculados a este contexto histórico que abarca el final del Imperio Romano y el inicio de la Alta Edad Media.

 [Ir ao sumario](#)

Teses defendidas en abril

*Metodología para la evaluación
Mid-term de las oficinas agrarias
virtuales: propuestas para una nueva
generación*

ALBA VÁZQUEZ LÓPEZ

Director/es: Martín Barrasa Rioja,
Manuel Francisco Marey Pérez

PD: Enxeñaría para o Desenvolvemento
Rural e Civil

Data: 29/04/2022 - Presencial

Resumo:

Esta tese analiza a relación dos gandeiros de leite coa Administración Pública mediante o uso das TIC. Os obxectivos foron, por un lado, analizar o grado de coñecemento das novas tecnoloxías por parte dos gandeiros e o uso das distintas páxinas web do e-goberno e, por outro, coñecer cales eran os niveis de conexión en distintas áreas rurais e a posible necesidade de subcontratación de trámites e o uso de métodos alternativos. Os nosos resultados para os dous primeiros estudos foron obtidos xusto antes da pandemia. Neles amósase que, a pesar de que a maioría dos gandeiros empregaban internet, a conexión no medio rural segue a ser deficiente. Ademais, con respecto ao uso do e-goberno, puido observarse que as plataformas actuais non cumpren coas necesidades dos usuarios, xa que aínda existen trámites que non son capaces de realizar e que acababan resolvendo mediante outros métodos. No noso último estudo, realizado tras a pandemia, puidemos observar como aqueles que non empregaban as novas tecnoloxías, as implementaran de xeito irremediable. A pesar da situación vivida, puidemos concluír que as plataformas web aínda precisan mellorar, posto que a pesar da grave situación de confinamento, foron moitos os gandeiros que tiveron que desprazarse a Oficinas Agrarias Comarcais xa que non eran capaces de resolver algúns trámites na rede.

*Synergistic effects of nanoparticles
and ionic liquids as hybrid lubricant
additives*

KHODOR NASSER

Director/es: Josefa Fernández Pérez,
Enriqueta López Iglesias

PD: Enxeñaría Termodinámica de Fluídos

Data: 29/04/2022 - Presencial

Resumo:

This Doctoral Thesis presents new designed nanolubricants as potential substitutes of conventional lubricants. Hexagonal boron nitride nanoparticles, graphene nanoplatelets, iron oxide nanoparticles (synthesized from iron mine sludge), three phosphonium ionic liquids and two polyalphaolefin base oils (PAO32 and PAO10) were the materials selected. The techniques used in the characterization of nanoparticles, base oil, ionic liquids, and the worn surfaces from the tribological tests were Raman, SEM, FTIR, HRTEM, XRD or 3D profilometry. Viscosity, density, viscosity index, stability and tribological behavior (friction and wear) of designed nanolubricants were studied. Most of them improved the overall properties of PAO32 40 % reduction in friction and 99 % in wear being stable up to 240 days.

 [Ir ao sumario](#)

Teses defendidas en abril

Valoración multidimensional de la influencia de un programa de rehabilitación respiratoria, en pacientes diagnosticados de enfermedad pulmonar obstructiva crónica, con diferentes grados de gravedad. Factores predictores de respuesta

Mª ELENA TOUBES NAVARRO

Director/es: Luis Guillermo Valdés Cuadrado, Francisco Gude Sampedro

PD: Investigación Clínica en Medicina

Data: 29/04/2022 - Presencial

Inducción del parto en la semana 39 de gestación vs manejo expectante en las mujeres mayores de 40 años

ELENA MARÍN ORTIZ

Director/es: Carlos Nicolás López Ramón y Cajal, Alejandro Novo Domínguez, Manuel Pereiro Ferreirós (titor)

PD: Investigación Clínica en Medicina e Institucións nas Sociedades Contemporáneas

Data: 29/04/2022 - Presencial

Resumo:

Valorar la utilidad de un programa de RR en pacientes con EPOC; determinar si su inicio precoz (tras una agudización que requirió un ingreso hospitalario) mejora los resultados obtenidos; y establecer si es posible predecir qué pacientes con EPOC responderán a un programa de RR. Estudio cuasi experimental con análisis pre-post intervención. La recogida de los datos fue prospectiva, salvo la de ingresos y visitas a Urgencias en el año previo a entrar en el programa. Se incluyeron los pacientes con disnea de la escala modificada de la Medical Research Council (mMRC) ≥ 2 . Los criterios de mejoría se establecieron de acuerdo a la diferencia mínima clínicamente importante existente. El programa de RR aplicado fue el de la práctica clínica.

Resumo:

Desde la segunda mitad del siglo XX se observa una demora en la edad en la que las mujeres se quedan embarazadas por primera vez. Son muchos los estudios publicados que demuestran que la edad materna avanzada puede ser factor de riesgo para el desarrollo de patología durante la gestación y podría constituir un factor de riesgo independiente para la muerte fetal intraútero, siendo más evidente a partir de la semana 39 de gestación. La hipótesis del estudio fue conocer si adelantar el control materno fetal anteparto y la inducción del parto a partir de la semana 39 de gestación, en aquellas mujeres de 40 años o más, resulta en mejores resultados perinatales en nuestra población obstétrica. Se analizaron los resultados obstétricos, intraparto y perinatales de un total de 1.237 pacientes entre el periodo comprendido entre enero del 2012 y diciembre del 2017 y se compararon estas variables entre grupos; el grupo pre-protocolo o grupo de manejo expectante y el grupo post-protocolo o grupo de manejo activo.

 [Ir ao sumario](#)

Teses defendidas en abril

Política exterior e identidade en el Ecuador de la Revolución Ciudadana

ANDREA DEL CARMEN MILA MALDONADO

Director/es: Erika Jaraiz Gulias

PD: Marketing Político, Actores e Institucións nas Sociedades Contemporáneas

Data: 29/04/2022 - Presencial

Resumo:

La tesis plantea como objetivo general demostrar que la política exterior está en la base de la construcción de la identidad nacional ecuatoriana, al menos durante el periodo de la Revolución Ciudadana. Luego de analizar el diseño de la política exterior como política pública (2007-2017), y las percepciones de los ecuatorianos mediante siete ejes programáticos construidos ad hoc, se realizó un modelo estadístico de regresión logística, obteniendo como principales resultados: relevancia estadística de 17 variables (de las 428 probadas) agrupadas en factores de política exterior, factores estructurales, factores institucionales y factores de política interna; la percepción de amenaza estadounidense como elemento fundamental para la explicación de la política exterior como componente de la identidad nacional ecuatoriana; la inclusión de factores de política exterior en la semántica del discurso de la Revolución Ciudadana como constructora de la identidad nacional y, la percepción de Ecuador como un país con mayor influencia en el sistema internacional. Como principal conclusión se afirma que la política exterior está en la base de la construcción de la identidad nacional ecuatoriana, al menos durante el periodo de la Revolución Ciudadana.

 [Ir ao sumario](#)

**«Non todo o que conta pode ser
cuantificado, e non todo o que pode
ser cuantificado conta»**

Albert Einstein

nEDIUS

Editada por Escola de Doutoramento
Internacional da USC (EDIUS),
Santiago de Compostela

Coordinación:
Miguel Tüñez

Revisión lingüística:
Gisella Costas López
*PD Estudos da Literatura
e da Cultura*

Copy:
Clara Castilla

Deseño:
Nudo

Escola de Doutoramento Internacional (EDIUS)

881814360 / 14361
edius@usc.es

Casa dos Catedráticos. Av. das Ciencias, 6
15782 Santiago de Compostela

Depósito Legal: C 1550-2020
ISSN 2792-6079



XUNTA
DE GALICIA

CONSELLERÍA DE
CULTURA, EDUCACIÓN
E UNIVERSIDADE

*Actividade financiada polo Convenio de Colaboración entre a Consellería de Cultura,
Educación e a USC para o desenvolvemento de accións estratéxicas de I+D+i.*