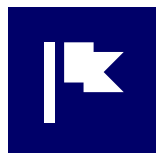


Sumario | nº32 – Decembro 2023

EDIUS

Ferramentas para
unha mellor comunicación
dos doutorandas/os



OPINIÓN

A túa tese non
interesa a ninguén
(Nin sequera a ti?)



EDIUS NOVAS

Códigos de
identificación para
persoas investigadoras



EDIUS NOVAS

Programa de
mentorización para
alumnado da EDIUS



EDIUS NOVAS

Proposta de concesión das axudas
de apoio á etapa predoutoral nas
universidades do SUG, 2023



A opinión

dos doutorandos/as



EDIUS NOVAS

A convocatoria
CaixaResearch de
Investigación en
Saúde reconece catro
proxectos nos que
participa a USC



EDIUS NOVAS

A USC lanza unha
campana para combater
o acoso por razón de sexo,
orientación sexual
e identidade de xénero



EDIUS NOVAS

A traxectoria científica
de Diego Peña recibe
o recoñecemento da Real
Sociedade Española
de Química



EDIUS NOVAS

O Portal da Investigación
estrea a versión beta dun
buscador de especialistas
por eidos temáticos



EDIUS

Investigación
e Fediverso



EDIUS NOVAS

Arranca unha nova edición de Explorer,
un programa de preincubación en liña
e gratuito que permite experimentar
co emprendemento



EDIUS NOVAS

Plan de
Formación (PF)



As plataformas
alternativas das
big tech



EDIUS **NOVAS**

Plan de Formación (PF)

Obrigatorio para todo o estudiantado de doutoramento desde este curso.

Desde este curso, os doutorandos e doutorandas deben presentar un Plan de Formación (PF), que aínda que a efectos administrativos está incluído no Plan de Investigación, o certo é que ten identidade propia. Polo tanto, o Plan de Formación é un apartado de carácter obrigatorio para o alumnado de doutoramento que inicia os seus estudos no curso 2023/2024 e debe incluír as actividades que o persoal investigador ten pensado realizar ao longo da etapa da súa tese. Trátase dunha descrición da proposta de formación prevista durante os estudos de doutoramento. Por suposto, esta proposta pode ir modificándose ao longo do tempo.

Aínda que o Plan de Formación ten que ser presentado polo doutorando/a, debe estar consensuado e contar co asesoramento do director ou directora da tese.

A nivel práctico, o PF funciona de xeito similar ao que se esixe nos programas de Formación do Profesorado Universitario (FPU).

O Plan de Formación debe incluír:

- Actividades de carácter obrigatorio do Programa de Doutoramento (congresos, cursos, publicacións...).
- Aquelas actividades que os directores de tese consideren necesarias en función da temática do Plan de Investigación.



[↩ Ir ao sumario](#)

EDIUS

Ferramentas para unha mellor comunicación dos doutorandas/os

O alumnado de doutoramento ten á súa disposición unha serie de ferramentas para facilitar e mellorar a comunicación coas persoas que supervisan, dirixen ou titorizan os seus traballos de investigación. Son ferramentas bidireccionais, xa que fortalecen a comunicación en ambas direccións. Imos coñecer cada unha delas máis polo míudo:

FERRAMENTAS

A OS CORREOS ELECTRÓNICOS

Os doutorandos/as dispoñen de tres maneiras de comunicarse e recibir información a través dos enderezos electrónicos:

1. Os buzóns dos programas de doutoramento.
2. O propio correo do doutorando/a.
3. Os correos electrónicos institucionais.

Programa de Doutoramento
Biodiversidade e Conservación
do Medio Natural

Amosar datos de contacto ▼

Programa de Doutoramento
Ciencia de Materiais

Amosar datos de contacto ▼

Programa de Doutoramento
Ciencia e Tecnoloxía Química

Amosar datos de contacto ▼

Programa de Doutoramento
Ciencias Agrícolas e
Medioambientais

Amosar datos de contacto ▼

Programa de Doutoramento
Ciencias Mariñas, Tecnoloxía e
Xestión (ciencias do Mar)

Amosar datos de contacto ▼

Programa de Doutoramento
Ciencias Odontolóxicas

Amosar datos de contacto ▼

Programa de Doutoramento
Ciencias Sociais e
Envellecemento

Amosar datos de contacto ▼

Programa de Doutoramento
Ciencias da Visión

Amosar datos de contacto ▼

A O propio enderezo electrónico do doutorando/a ao que se lle enviará información do seu interese, pero para que funcione correctamente esta ferramenta e poder sacarlle todo o rendemento posible, é imprescindible que os doutorandos e doutorandas revisen e actualicen os enderezos electrónicos de contacto, algo que deberán facer a través da súa Secretaría Virtual. No caso de que teñan máis dun correo, é conveniente redireccionar todos ao que empreguen máis habitualmente para que non se perda ningunha mensaxe.

A este buzón de correo envíase todo tipo de comunicación institucional como:

- As mensaxes das listas de distribución.
- Notificacións individuais.
- As mensaxes das distintas avaliacións: PI, informe anual, autorización de defensa...

Correos de contacto

- Titor/Director/Perfil autorizado
- Coordinador PD a través da caixa de correo institucional do programa: pd.xxx@usc.gal
- EDIUS (cuestións xerais): edius@usc.es
 - Para cuestións sobre as teses de doutoramento: edius.teses@usc.es
 - Para cuestións sobre as actividades formativas: edius.formación@usc.es
- Incidencias técnicas SV: cau@usc.es
- Xestión académica: doutoramento@usc.es

B INTRANET

Cada programa de doutoramento da EDIUS tamén ten a súa propia intranet. O alumnado pode acceder a esta ferramenta a través da web, entrando en cada un dos PD.



USC Virtual Sede electrónica Goberno Centros Departamentos Servizos Directorio Transparencia Xornal

Estudiantes Internacional Empresas Más perfis GL Q

USC Estudos Admisión Investigación USC Vida

Estudos / Doutoramentos / Ciencias

Programa de Doutoramento en Ciencia de Materiais

Tipo	Presencial
Área	Ciencias
Centro(s)	Escola de Doutoramento Internacional da USC Avenida das Ciencias, s. 15782 Santiago de Compostela
Campus	Santiago de Compostela

O Programa de Doutoramento en Ciencias Materiais xorde co obxectivo de proporcionar ao sector industrial e de I+D+I de profesionais altamente cualificados nesta área emerxente e interdisciplinar capaces de resolver os problemas que se formulen nos novos e cada vez economicamente máis importantes eidos dos materiais electrónicos, materiais funcionais, biomateriais e nanomateriais.

- ➔ Admisión e matrícula
- ➔ Bolsas e axudas
- ➔ Normativa
- ➔ Web propia (intranet)

B — As páxinas de intranet creáronse tras os informes de acreditación dos programas, xa que a Axencia para a Calidade do Sistema Universitario de Galicia (ACSUG) requiría que na web dos programas se incorporase máis información como pode ser a descrición e datas das actividades formativas específicas dos programas, documentación de admisión, publicacións derivadas das teses, acordos das CAPDs... As intranets serviron como unha solución parcial.

O acceso é para toda persoa con vinculación á USC, alumnado de calquera titulación, PDI e PAS. O profesorado externo IDIS ou CSIC, non ten acceso.

Os permisos de edición das páxinas, debe solicitalos o coordinador do PD mandando un correo ao cau@usc.es. Desde a EDIUS, en principio, solicitamos permisos para o coordinador/a, o secretario/a da CAPD e o PAS de apoio ao programa.

C — AULA VIRTUAL

Esta ferramenta non está activa en todos os programas de doutoramento, polo que previamente debe consultalo co seu programa. O acceso sería exclusivamente para os/as doutorandos/as e o profesorado do programa.





Álvaro Lorenzo Rey

Membro Comisión Sectorial da EDIUS. Ciencias Sociais e Xurídicas.

OPINIÓN

A túa tese non interesa a ninguén (Nin sequera a ti?)

Eu teño visto cousas que vós non creiades. Non atacar teses en chamadas máis aló de Orión, pero case.

Teño visto teses adornando andeis, teses calzando mesas que coxean, teses abandonadas nas mesas dos despachos de quen as xulgou... Mesmo algunha tese sendo obxecto dun inmerecido *book* fotográfico (si, si!). Máis aló do mundo da imaxe, da vangloria das redes sociais ou da utilidade instrumental, a crúa realidade é que a túa tese non interesa a ninguén (ou a case ninguén), e apenas será lida -non sen certo grao de sorte e desgana as máis das veces- polas persoas que conformen o correspondente tribunal que a xulgue. Pero “tamén isto é vaidade” (Ecl 2, 19), pois teño visto teses con erratas dificilmente xustificables, con serios problemas de maquetación, con escasa relevancia ou nulo aporte científico, seren calificadas con sobresaínte, *cum laude* e até postular a premio extraordinario. Con tanta ousadía coma pouco pudor. Se non me cres, agora que as teses non son coma un graal practicamente inaccesible (coa excepción daquelas presuntamente plaxiadas por figuras precipuas), agora que podes consultalas nos repositorios, vai e compróboas.

Queres saber se a túa tese terá interese real para alguén antes sequera de comezala? Pregúntate por que fas a tese. Para obter un título de doutoramento que engrose o teu currículo? Para salvar un obstáculo máis cara ao obxectivo do funcionariado? Pregúntate que aporta a túa tese á sociedade. Mellora dalgún xeito significativo o mundo no que vives? Vai ser lida, citada, comentada ou referenciada por algunha persoa allea ao teu entorno investigador? Pregúntate cantas teses interesantes liches que non o foran simplemente para inspirar a túa.

Definitivamente, o máis probable é que a túa tese non interese a ninguén. Interésache a ti cambiar isto?

[↩ Ir ao sumario](#)

EDIUS NOVAS

Códigos de identificación para persoas investigadoras



Os perfís de autor son unha axuda para a identificación inequívoca dos autores e autoras de publicacións científicas. Reúnen toda a información académica, produción científica e métricas dun autor/a facilitando a recuperación e difusión do seu currículo. Algúns destes perfís inclúen identificadores de autor, que consisten en códigos numéricos ou alfanuméricos, únicos e permanentes para cada investigador/a, para evitar erros ou confusións entre nomes parecidos. Estes códigos son xerados de forma automática polas bases de datos.

Os máis coñecidos e consolidados son **ORCID**, **Researcher ID (WOS)** e **Author ID de Scopus**, aínda que existen algúns máis como **ISNI**, **VIAF**, etc.

Ademais, existen outros perfís, que aínda que non xeran un identificador visible ao público, si que permiten reunir toda a súa produción científica, como **Google Scholar Citations**, **ResearchGate**, **Academia.edu**, **Dialnet**, **Dimensions**, etc.

Principais características:

- Algúns perfís son voluntarios, e creados polo propio autor/a (ORCID, Google Scholar, etc.), pero outros son automáticos, sendo creados polas bases de datos, como **Scopus**, Dialnet ou WOS e, en caso de erros, permiten ser corrixidos.
- Permiten normalizar o nome do autor/a, agrupando posibles variantes, e a institución á que pertence, actual ou anteriores. Aporta máis precisión á busca dun autor/a.
- Facilitan a identificación da produción científica dunha persoa e as súas métricas de impacto, citas, Índice H, etc.
- Aumentan a visibilidade e difusión da produción científica.
- Poden sincronizarse entre si os perfís dun autor/a, facilitando o intercambio de datos.

 [Ir ao sumario](#)

Estes códigos son estándar e están aprobados polos diferentes axentes da comunidade científica. De maneira sinxela, podemos dicir que son unha sorte de DNI científico das persoas investigadoras.

ORCID (OPEN RESEARCHER AND CONTRIBUTOR ID)

ORCID é dunha organización internacional, interdisciplinaria, aberta, sen propietario e sen fins de lucro creada pola comunidade de investigación para o beneficio de todas as partes interesadas, tanto persoas individuais como as organizacións que apoian a investigación.

A organización proporciona un identificador dixital (ORCID iD) composto por 16 díxitos, persistente, único e gratuito que distingue a cada investigador/a doutros colegas, así como un rexistro que admite ligazóns automáticas entre todas as súas actividades profesionais no eido científico-técnico. O ID ORCID de cada investigador/a e as súas conexións almacénanse no Rexistro ORCID, nunha conta que cada usuario posúe e administra. Este código utilízase mentres os investigadores/as participan en actividades de investigación, becas e innovación. Pode utilizarse o mesmo ORCID ID ao longo de toda a carreira, incluso se a persoa investigadora cambia o seu nome ou muda a unha organización, disciplina ou país diferente.

ORCID susténtase financeiramente coas cotas de membros de organizacións de todos os sectores da comunidade de investigación. Non emprega datos para apoiar servizos publicitarios e non ten ingresos publicitarios.

WEB OF SCIENCE (WOS)

É unha comunidade baseada na **Web of Science** (WOS) que fai visibles as publicacións de autores/as que participan nela. As persoas usuarias reciben un número de identificación persoal estable (RID) onde aparecen de xeito integrado os seus temas de investigación, publicacións e citas.

A WOS é un servizo en liña subministrado na actualidade pola compañía Clarivate Analytics (anteriormente Thomson Reuters e orixinarimente producido polo Institute for Scientific Information, ISI), que facilita o acceso a un conxunto de bases de datos de información bibliográfica e recursos de análise da información para avaliar o rendemento da investigación. A WOS abarca ámbitos da ciencia, da tecnoloxía, das ciencias sociais e, en menor medida, das artes e humanidades.



Para conseguir o research id, a persoa interesada pode acudir directamente á páxina de rexistro: [Registro en Research id](#). En España a xestión da licenza nacional de WoS corresponde á [FECyT](#) (Fundación Española para a Ciencia e a Tecnoloxía).

AUTHOR ID DE SCOPUS

Scopus Author ID, Scopus Author Identifier ou, simplemente, Author ID é un [identificador de autor](#) que a base de datos [Scopus](#) asigna aos autores e autoras das publicacións que están incluídas en dita base de datos. O Author ID de Scopus está constituído por un código numérico que identifica a un autor/a cos documentos que ten asignados.

A base de datos Scopus ofrece unha páxina de perfil dos autores/as que contan con publicacións indexadas na plataforma onde, ademais dun identificador persistente propio, se inclúe outra información adicional como o número de ORCID, a afiliación institucional, as áreas de estudio da persoa autora, coautores, así como métricas baseadas nas publicacións que se atopan indexadas na base de datos. Scopus Author ID non permite realizar cambios nos perfís de autor. Estes cambios deben ser solicitados aos xestores da plataforma.

AXENCIA DE REXISTRO ISNI

[ISNI](#) é o número estándar global certificado da ISO para identificar autores persoais e corporativos que interveñen na creación e distribución de obras intelectuais de calquera tipo, que inclúen investigadores, inventores, escritores, artistas, creadores visuais, intérpretes, produtores, editores, etc.

A misión de ISNI International Authority (ISNI-IA) é asignar ao investigador/a, inventor/a un número identificador único persistente para resolver problemas de ambigüidade de nomes na busca, así como difundir cada ISNI asignado nos repertorios de todo o mundo para que cada obra poida ser atribuída inequivocamente ao seu creador sexa onde for descrita a obra.

A [Biblioteca Nacional de España](#) tramita peticións de números ISNI para autores ou entidades españolas que estean no catálogo da propia biblioteca.



EDIUS NOVAS

Proposta de concesión das axudas de apoio á etapa predoutoral nas universidades do SUG, 2023

Xa está publicada a proposta de concesión das axudas de apoio á etapa de predoutoramento nas universidades do Sistema de Universidades Galegas (USC, Universidade da Coruña e Universidade de Vigo). Estas axudas teñen catro anos de duración. O cuarto ano poderase converter nun contrato de capacitación para a formación posdoutoral no suposto de que as persoas investigadoras lean a tese antes do comezo do cuarto ano de contrato.

A convocatoria presta especial atención a que as persoas participantes neste programa contengan co maior apoio posible para completar a súa formación, polo que se inclúe o financiamento dunha estadía de tres meses de duración no estranxeiro, que lles permitirá acadar a mención de doutora ou doutor internacional sempre que cumpran todos os requisitos.

Poderán ser beneficiarios destas axudas as universidades do SUG, os organismos públicos de investigación de Galicia, as fundacións de investigación sanitaria de Galicia (Fundación Instituto de Investigación Sanitaria de Santiago de Compostela, Fundación profesor Novoa Santos, Fundación Biomédica Galicia Sur) e os centros do CSIC (Consello Superior de Investigacións Científicas) radicados en Galicia, que asinen coas persoas seleccionadas neste programa un contrato predoutoral de duración determinada e con dedicación a tempo completo, en virtude do



cal estas persoas quedarán vinculadas á institución onde desenvolvan a súa actividade, asumindo ambas as partes as obrigas contractuais que deriven del e que, en todo caso, se adecuarán ao contido da solicitude de axuda.

A estas axudas poderán optar aquelas persoas matriculadas nun programa oficial de doutoramento dunha universidade do SUG para o curso 2022/23. Esta matrícula terá que estar formalizada necesariamente a tempo completo antes da sinatura do contrato. Ademais, deberán acreditar que no momento da presentación da solicitude está en posesión do título de mestrado.

[↩ Ir ao sumario](#)

Máis información [neste ligazón](#).

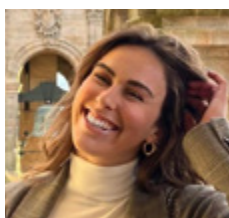
A opinión *dos doutorandos/as*

Que quero, que necesito...

O que consideramos máis importante non sempre coincide co que máis necesitamos. Falamos cos novos doutorandos e doutorandas para coñecer a súa opinión.

1. Como investigador/a, na túa orde de prioridades que é para ti o máis importante nesta etapa?

2. E o que máis necesitas?

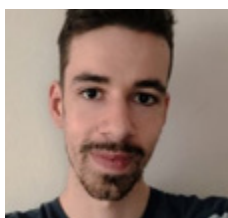


**ALBA
LORENZO
GARCÍA**

Doutoranda en Dereito

Como doutoranda de primeiro ano, considero que nesta etapa da investigación é esencial realizar unha boa planificación do proxecto de tese, enfocar e definir o tema a tratar con claridade e profundidade e aprender todo o posible ao respecto, non deixando que as présas por querer avanzar na redacción e as distraccións nos leven a non facer un bo traballo de base.

É imprescindible contar cun equipo de dirección da tese implicado e responsable que che preste a orientación e asistencia que precisas e co que teñas unha boa conexión profesional. Así mesmo, necesitas ter á túa disposición os suficientes recursos como para poder levar a cabo unha boa labor investigadora, principalmente, tempo e fondos.

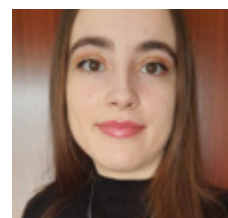


**CARLOS
DOPICO
CASAL**

Doutorando en Procesos Psicolóxicos e Comportamento Social

No meu primeiro ano de doutoramento, planificar a axenda e organizar os horarios de traballo está a ser chave para poder xestionar as miñas tarefas. Particularmente, para min é importante distribuír o tempo en acadar obxectivos a curto, medio e longo prazo. Así, sinto que sempre estou dando pequenos pasos cara adiante, o que encontro especialmente motivador, sobre todo no inicio desta longa travesía con rumbo á elaboración da tese de doutoramento.

Tomar un respiro. Do mesmo xeito que considero fundamental optimizar o tempo de traballo, creo que é igual ou incluso máis necesario organizar ben os momentos de descanso. No meu caso, busco oportunidades para realizar actividades físicas, sociais ou culturais que me permitan desconectar despois da xornada laboral.



**LAURA
PAZ
FENTANES**

Doutoranda en Estudos da Literatura e a Cultura

Nesta etapa predoutoral considero que o máis importante é a xestión do tempo. Estar matriculada nun doutorado non implica a existencia duns horarios preestablecidos, polo que é unha mesma quen se ten que marcar uns tempos, uns obxectivos e unhas metas realistas. Por suposto, esta xestión do tempo non debe entenderse como un esquema pechado, senón como un plan ao que nalgunhas ocasións haberá que sumarlle imprevistos.

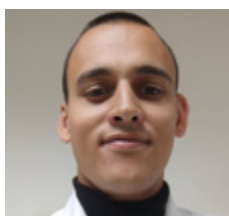
Considero que o máis necesario nesta etapa predoutoral é o apoio á investigación. Moitas veces, as investigadoras e os investigadores podemos sentirnos desamparados ou con moitas incertezas sobre o noso futuro, polo que pór á nosa disposición distintos medios é fundamental para que poidamos desenvolver as nosas investigacións con certa seguridade.

[↩ Ir ao sumario](#)

A opinión dos doutorandos/as

1. Como investigador/a, na túa orde de prioridades que é para ti o máis importante nesta etapa?

2. E o que máis necesitas?



**LUIS
RODRÍGUEZ
SANTOS**

**Doutorando Medicina
e Sanidade veterinaria**

O que máis valoro sen dúbida é a colaboración interdisciplinaria. A posibilidade de traballar en equipo con investigadores de diferentes titulacións, coma veterinarios, biólogos ou farmacéuticos fortalece os meus coñecementos e enriquece a labor investigadora.

Posto que aínda é o meu primeiro curso na EDIUS, o que máis necesito é un bo apoio por parte dos meus directores de tese. Neste sentido sintome moi afortunado, pois desde o primeiro momento axudáronme a incorporarme á dinámica do grupo e resúltame moi doado transmitirilles as miñas inquietudes e suxestións respecto aos experimentos que estamos a facer.



**INÉS
RAMOS
TRASAR**

**Doutoranda en Equidade
e Innovación en Educación**

Creo que para poder comezar ben a etapa é imprescindible ter claro cales son os teus obxectivos a curto prazo e o calendario/horario que che permita acadalos. Por este motivo, considero fundamental ter uns tempos de dedicación estruturados, orientados a construír tanto momentos de traballo para a tese de forma individual como compartida. Por este motivo, aposto pola configuración dun calendario mensual e semanal, onde organizar todas as tarefas (en función da súa prioridade) de forma que as poida cumprir de maneira sinxela, tendo en conta que a flexibilidade ten que ser unha característica primordial. Este calendario/horario deberá integrar as actividades no seo

e co meu grupo de investigación, os tempos de biblioteca, lecturas, revisión do estado de arte do meu obxecto de estudo, as actividades obrigatorias do programa de doutoramento, a participación en xornadas, seminarios e congresos etc.; e a diversidade de accións que permitan o meu desenvolvemento integral.

Os elementos esenciais para organizar o meu tempo son: un calendario dixital e unha axenda. Deste xeito, teño unha visión daquilo que debo realizar e podo planificarme mellor. Normalmente poño varias tarefas ao día, organizadas de maior complexidade a menor complexidade, tendo en conta os tempos de descanso. Ademais, considero fundamental ter varios espazos de traballo e tamén compartir momentos de aprendizaxe con persoas do ámbito.

EDIUS **NOVAS**

Programa de mentorización para alumnado da EDIUS

EDIUS-Conecta, un programa que ten como obxectivo achegar ao alumnado e profesorado ferramentas de innovación e traballo en equipo



A Escola de Doutoramento da USC presentou o curso pasado EDIUS-Conecta, un programa que ten como obxectivo achegar ao alumnado e profesorado ferramentas de innovación e traballo en equipo que permitan competir nun contorno tan cambiante como o actual. A EDIUS-Conecta está baseado en cinco eixos e no que os actores principais son o alumnado e profesorado.

Este programa xa desenvolveu o pasado curso tres accións: *'Hackthon Social-Tech'*, un *'Sprint de Innovación'*, uns *'Almorzos formativos con...'*. A Escola ten previsto lanzar no mes de xaneiro de 2024 o EDIUS *Mento-*

ring, un programa piloto centrado no acompañamento do alumnado na etapa da tese. Todas as accións teñen un denominador común: potenciar a carreira profesional dos investigadores/as nas súas diferentes etapas de desenvolvemento.

O propósito do programa de mentorización é que de forma temperá o alumnado de doutoramento conciba e organice o seu plan de desenvolvemento profesional máis aló da realización da tese e a consecución do título de doutor ou doutora. A persoa mentora servirá como guía neste proceso, pensando naquelas competencias adicionais que poden ser necesarias para en-

[↩ Ir ao sumario](#)

focar con éxito a etapa profesional dos futuros doutores e doutoras, xa sexa no ámbito académico ou no eido empresarial.

O programa piloto da EDIUS estará destinado, nun principio, a 50 doutorandos/as como mentorizados e outros 50 mentores/as. A Escola quere que este mentoring teña un recoñecemento como actividade formativa e sirva para potenciar a carreira profesional de todas as persoas participantes. O programa, ademais, terá un recoñecemento de competencia transversal para a formación e carreira dos doutorandos e doutorandas.

Desde a Escola, animan a todo o alumnado de doutoramento a coñecer e participar neste programa, que é unha eficaz e innovadora ferramenta para cubrir as necesidades de apoio e orientación do alumnado desta etapa. Para dar a coñecer EDIUS *Mentoring*, a escola habilitou [unha ligazón](#) para que as persoas interesadas poidan solicitar información e aclarar todas as súas dúbidas.

A nivel nacional e internacional xa existen outras universidades que organizan programas de mentorización. Un dos que están a servir como modelo ao da USC é o que leva a cabo a [Universidade de Salamanca](#). Aínda que este programa opera cos principios dunha relación de mentorización tradicional (*face-to-face*), engádense formas e medios de comunicación electrónicos para ter máis posibilidades de alcance e comunicación.

En Salamanca, a metodoloxía empregada está baseada nos “pares mentores”, onde os mentores son estudantes experimentados do doutoramento que proporcionan apoio social, consellos, información privilexiada e orientación a aquel estudantado de EDIUS interesado no transcurso do seu programa.

FORMACIÓN EDIUS PARA O ACOMPAÑAMENTO

Para afrontar os retos de acompañamento na etapa de tese, a EDIUS xa oferta dende o curso 2020/21 unha crecente oferta formativa. Este curso a programación inclúe catro actividades, algunha das cales xa se levou a cabo en anteriores anos:

- ‘Como preparar unha carreira académica’. Formación impartida por Rafael Repiso, profesor da Universidad Internacional de La Rioja, experto en xestión bibliotecaria e avaliación científica. Este curso ofrece unha perspectiva de como debe ser unha carreira académica exitosa, as súas diferentes etapas, elementos, erros, etc.
- Xornadas de ‘Cultura Laboral en Investigación’. As II Xornadas J-CLI celebráronse no pasado mes de novembro en tres sedes distintas: Santiago de Compostela, Valencia e Madrid. O principal obxectivo é formar un foro social crítico en relación á investigación.
- ‘Taller de xestión do tempo e do estrés na etapa de tese’. Este curso celébrase tanto no campus de Santiago como no de Lugo. O fin último deste curso é ofrecer técnicas e ferramentas para velar polo benestar emocional dos estudantes de doutoramento.
- ‘Coñecemos o Protocolo de acoso sexual e acoso por razón de sexo, orientación sexual e identidade de xénero na USC’. A finalidade desta actividade é descubrir a percepción social e a realidade do fenómeno no ámbito universitario, así como adquirir competencias para a súa prevención.
- ‘Team Building’. O curso está deseñado para o desenvolvemento de habilidades para o traballo en equipo das persoas doutorandas. A través das dinámicas activas do curso trabállanse activamente as competencias transferibles relativas á comunicación, cooperación, liderado, escoita activa e feedback necesarias para traballar de forma eficaz en equipo.

EDIUS NOVAS

Arranca unha nova edición de Explorer, un programa de preincubación en liña e gratuíto que permite experimentar co emprendemento

Santander X Explorer

USC UNIVERSIDADE DE SANTIAGO DE COMPOSTELA

XUNTA DE GALICIA

CONSELLERÍA DE PROMOCIÓN DO EMPREGO E IGUALDADE

Santander X Explorer

Inscríbete en:
www.santanderx.com

Prazo de inscrición ata o 12 de decembro

Conecta co teu futuro e crea o teu emprendemento

A Área de Valorización, Transferencia e Emprendemento da USC puxo en marcha unha nova edición do Programa EXPLORER, dirixido a mozas e mozos maiores de 18 anos que, durante 12 semanas, queiran recibir formación transversal en xestión empresarial, validar e desenvolver unha idea de negocio e conectar cunha comunidade internacional de emprendedores.

[↩ Ir ao sumario](#)

O programa Explorer é un programa de preincubación en liña e gratuito que permite experimentar co emprendemento, formarse e adquirir habilidades transversais que axudan á empregabilidade e independencia económica, así como os coñecementos necesarios para construír e validar unha idea de negocio e desenvolver as habilidades necesarias para transformala nunha solución viable e sostible da man de máis de 200 expertos/as en innovación e modelo de negocio.

Xunto á formación online en innovación, liderado, finanzas, mercadotecnia ou modelos de negocio, entre outros, os seleccionados/as poderán beneficiarse do acceso presencial aos Explorer Space da USC no Campus Terra (USC Lugo Space) e en Santiago (USC Santiago Space) centros de coworking de alto rendemento onde desenvolverán as súas ideas, conectarán con outros emprendedores e recibirán asesoramento e mentorización personalizado para o seu proxecto.

Os participantes formaranse a través dun enfoque práctico baseado en dinámicas e aprendizaxe social e conectaranse a unha comunidade global de emprendedoras/es que se incrementan edición tras edición coa incorporación de Explorer Spaces de Alemaña, Arxentina, Brasil, Chile, Estados Unidos, México, Portugal, Reino Unido e Uruguay.

Unha vez finalizado o proceso de formación de 12 semanas, os proxectos que completen as actividades do programa recibirán un certificado de participación e convalidación por créditos e poderán ser escollidos para participar no **Santander X Launch de Babson College**.





A convocatoria para participar no programa permanecerá aberta até o 12 de decembro. As persoas interesadas deberán presentar a súa candidatura (sós ou en equipos de até 5 persoas) na USC Lugo Space ou na USC Santiago Space.

Para máis información sobre o programa:

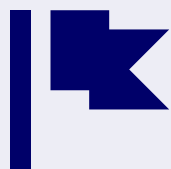
USC Lugo Space:
no teléfono **982 822 854**
e correo
patricia.gonzalez@usc.es

USC Santiago Space:
no teléfono **881 815 582**
e correo
lydia.fernandez@usc.es

Valida a túa idea de negocio e crea a independencia económica que queres mentres conectas cunha comunidade de persoas tan decididas coma ti.

-  12 semanas
-  AR, BR, CL, CO, DE, ES, MX, PE, PT, UK, US, UY
-  Online
-  Gratuito

 [Ir ao sumario](#)



Actividades Decembro 2023

Formación

Introdución á análise espacial e á econometría espacial con R (curso para usuarios de R)

11, 14 e 18 de decembro de 2023
Actividade Online, utilizando MStTeams

Matricula: do 27 de novembro ao 4 de decembro

Horario: de 10:00 a 11:30h

EDIUS NOVAS

Investigación e Fediverso

¿Son útiles as redes sociais alternativas das big tech?

Son moitas as ferramentas e espazos que poden resultar de grande axuda para doutorandos e doutorandas no proceso de investigación. Trátase de atopar novos xeitos de compartir coñecemento, ampliar contactos e debater sobre os asuntos relacionados coas súas teses. As redes sociais, principalmente as de índole profesional, forman parte xa desde hai anos dese universo do que o persoal investigador pode botar man. Para aquelas persoas que queren fuxir das plataformas corporativas, existen outras con funcións similares que seguramente paga a pena coñecer e explorar. E para facelo, temos que entrar no chamado Fediverso, unha federación aberta de servidores que teñen como propósito principal publicar contido na web (*microblogging*, blogs, vídeos, fotos...).

É neste Fediverso, que é o acrónimo de “federación” e “universo”, onde están aloxadas as popularmente coñecidas como redes sociais alternativas. Alberto Quian, doutor en Investigación en Medios de Comunicación da USC, explica que consideramos redes alternativas aquelas que non son corporativas, isto é, as que non forman parte nin están controladas polas grandes compañías. Trátase de ferramentas que están xestionadas e controladas polos propios usuarios, unha situación de Quian cualifica como “totalmente disruptiva” porque non hai ningunha corporación detrás.


O Fediverso é un “cúmulo ou conglomerado de plataformas descentralizadas, libres, autónomas ou independentes e federadas, o que significa que os usuarios dunha plataforma poden interactuar

co de outras”, segundo explica o investigador. Isto non ocorre nas redes comerciais, onde é imposible interactuar, por exemplo, entre usuarios de X, Instagram e TikTok. O principal protocolo para a interoperabilidade do Fediverso é **ActivityPub**, recomendado polo **World Wide Web Consortium**.

Quian comenta que no Fediverso non hai un modelo de negocio porque as plataformas non son lucrativas. “O usuario pode ser unha empresa e anunciar algo, pero non se permite a publicidade integrada. Non se pode pagar por incrustar anuncios e non hai algoritmos que potencien contidos ou usuarios por riba doutros. Por iso falamos de que son redes moito máis democratizadas”.

No Fediverso atopamos, por unha banda, **plataformas ou proxectos** e, por outra, **servidores ou instancias**. Estas últimas serían as que coñecemos como redes sociais. Con data 23 de setembro de 2023, **The Federation** –sitio de referencia para estatísticas do Fediverso– recollía 148 proxectos e 13.552.977 usuarios.

Entre as principais vantaxes das plataformas deste universo alternativo é que están construídas sobre un *software* libre e de código aberto. Iso convérteas practicamente, segundo Alberto Quian, en “incorruptibles”. O Fediverso defende as licencias abertas e non protexidas por *copyright*. Pero tamén existe algunha desvantaxe relacionada coa almacenaxe de datos. “Como as instancias son creadas por persoas, a capacidade dos servidores é menor e, consecuentemente, poden albergar menos contidos.

 Ir ao sumario

A primeira plataforma de Fediverso creouse arredor do ano 2008, aínda que a primeira grande explosión sitúase a partir de 2015-2016. “É entón cando se empezan a crear comunidades máis potentes arredor de usuarios moi especializados”, explica Quian, quen engade que estes naquel entón, os grupos estaban moi pegados ao mundo da informática. Aínda que se trata dun fenómeno global, podemos dicir que foi en Alemaña onde naceu o Fediverso, xa que un foi o alemán Eugen Rochko quen creou Mastodon a finais de 2016. O investigador da USC aclara que Alemaña é un país que sempre foi pioneiro no desenvolvemento da internet alternativa.

Tras a compra en 2023 de Twitter (actual X) por parte de Elon Musk, “a xente acudiu en masa a explorar plataformas como Mastodon, pero moitos non entenderon a filosofía porque non foi ben explicada”, puntualiza Quian. “Faltou un exercicio de pedagogía desde os medios de comunicación e desde a propia literatura académica”, engade. O estudoso pensa que aínda falta moita “investigación empírica e acción divulgativa”. Por iso, hai que facer máis “divulgación e pedagogía”.

Alberto Quian teno claro. O Fediverso “non vai substituír as redes corporativas, pero pode ser unha alternativa moi interesante”.

Sobre o perfil dos usuarios do Fediverso, Alberto Quian, tras dous anos estudando este fenómeno, afirma que se trata, fundamentalmente, de “xente experta en computación, informática ou *software* libre, o que podemos resumir como o *underground* informático. Pero tamén existen comunidades importantes de científicos e xornalistas”. Engade que todos crearon os seus propios círculos. Ademais, asegura que, a nivel institucional, Alemaña, Suíza e a Unión Europea xa están tamén no Fediverso con instancias propias.

A INVESTIGACIÓN NO FEDIVERSO

Sobre a utilidade do Fediverso para a investigación, concretamente para facer unha tese de doutoramento, Alberto Quian lembra que este movemento naceu moi apegado á comunidade científica. O obxectivo era favorecer o contacto e compartir coñecemento e publicacións con outras persoas con intereses comúns. “A idea orixinal era facer músculo social e intentar ser visible para outros”, asegura. Por iso, as redes sociais alternativas poden ser de gran axuda á hora de ampliar coñecementos e espallar os traballos dos investigadores e investigadoras.

Para Alberto Quian, o Fediverso “é un regreso á internet orixinal, ás súas orixes éticas”. O estudoso da USC di que se trata de “volver a unha internet onde os que chamamos usuarios -a min gústame referirme a eles como cidadáns do ciberespazo- teñan un papel central e non sexan produtos”.

Por iso, lembra a diferenza entre liberdade de expresión e liberdade de alcance. O Fediverso permite que todas as persoas poñan en práctica a liberdade de expresión, pero, en contra do que pasa nas redes sociais corporativas, aquí non se limita o alcance das mensaxes.

As plataformas alternativas das big tech

Para cada plataforma das big tech existen alternativas no Fediverso. Estas son algunhas das máis populares.

TWITTER - MASTODON

É a plataforma máis popular do Fediverso. Hai unha gran variedade de instancias con normas e guías para cada comunidade. Hainas xenéricas, temáticas ou rexionais. Para a comunidade galega existe Mastodon.gal. As publicacións preséntanse en orde cronolóxica. Non hai usuarios e contidos destacados por algoritmos ou por pagos publicitarios ou promocionais.

TWITCH - OWNCAST

Owncast é a principal alternativa a Twitch para a retransmisión en directo. Pode chegar a unha audiencia máis ampla no Fediverso, permitindo ás persoas seguila e compartila en Mastodon e outros servicios federados.

GRUPOS E EVENTOS EN FACEBOOK - MOBILIZON

Aquí pódese buscar ou anunciar actividades, ou crear unha páxina para organizar grupos. Mobilizon é un espazo autónomo.

INSTAGRAM - PIXELFELD

Aínda que esta plataforma de fotos e vídeos é moi similar a Instagram na súa interfaz e usabilidade, Pixelfeld non ten publicidade. Os datos nin se envían nin se venden a terceiros e non hai algoritmos que limiten quen ve as publicacións, que se presentan en orde cronolóxica.

SPOTIFY - FUNKWHALE

Funkwhale é a principal alternativa do Fediverso a Spotify e outros servicios de música en *streaming*. Este proxecto promove a publicación de arquivos sonoros con licencias *creative commons*, que permiten que sexan copiados, distribuídos, editados, remezclados e usados por outros, pero recoñecendo a autoría orixinal e baixo determinadas condicións.

WHATSAPP - MATRIX

Entre as tecnoloxías de mensaxería instantánea, Matrix é a alternativa a WhatsApp e aplicacións similares, como Telegram. Trátase dun protocolo de código aberto que ofrece interoperabilidade e comunicacións descentralizadas e seguras con

YOUTUBE - PEERTUBE

Permite crear unha plataforma de vídeo independente. É un proxecto libre de “algoritmos opacos” e de “políticas de moderación incomprensibles” como en YouTube. PeerTube tampouco depende de publicidade e non rastrea os datos dos usuarios.

PLATAFORMAS DE PODCASTS - CASTOPOD

CastoPod é unha opción para os amantes dos podcasts que buscan plataformas alternativas. Este *software* non só facilita a interoperabilidade con outras plataformas federadas, tamén permite que os podcasts aparezan en plataformas comerciais como Apple Podcasts, Spotify... ou exportalos a redes como X, Instagram, Youtube ou Facebook. Ademais, pódense monetizar os contidos con suscripcións premium, micropagos, propinas ou anuncios de audio sen *cookies*.

cifrado de extremo a extremo. Foi desenvolvido pola organización sen ánimo de lucro Matrix.org Foundation. As súas orixes remóntanse a 2014, aínda que empezou a gañar millóns de usuarios na década de 2020. Podes enviar en tempo real mensaxes, compartir arquivos ou facer chamadas de voz e vídeo. Ademais, poden crearse pontes para conectar Matrix a WhatsApp, Telegram, Instagram, LinkedIn ou Skype, entre outros.

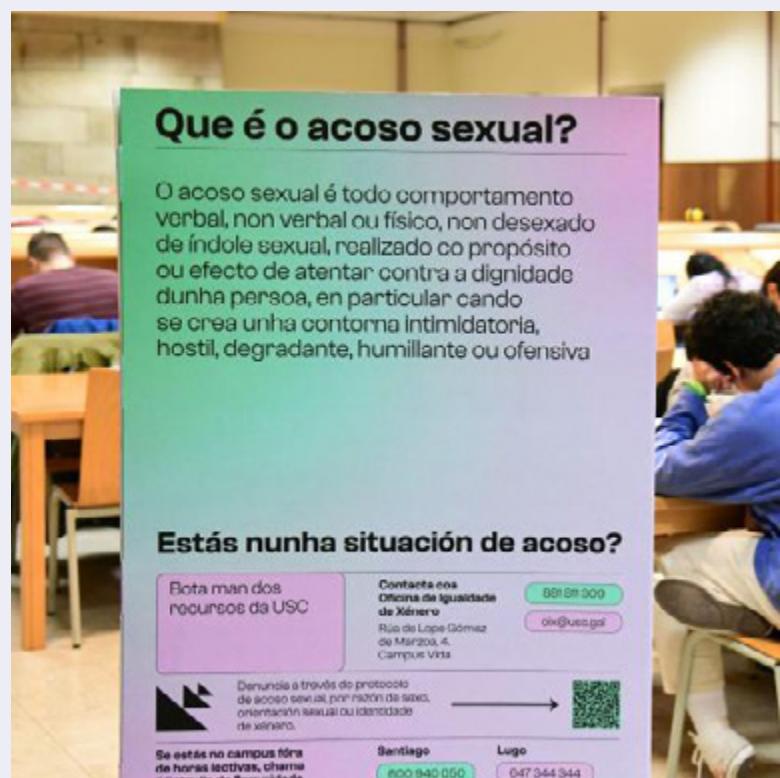
EDIUS NOVAS

A USC lanza unha campaña para combater o acoso por razón de sexo, orientación sexual e identidade de xénero

O **Protocolo de prevención e actuación** fronte ao acoso sexual e o acoso por razón de sexo, orientación sexual e identidade de xénero da USC é a resposta da Universidade para crear un marco normativo e de políticas activas para garantir os dereitos das persoas acosadas e detectar e combater as situacións de acoso. Coa intención de dar a coñecer o Protocolo, a USC botou a andar o 27 de novembro a campaña ‘Contra o acoso’ coa que se pretende sensibilizar á comunidade universitaria nesta materia a través de diferentes canales.

Trátase de que as vítimas saiban “a onde acudir cando sucede algo así”, explicou o reitor Antonio López. Con todo, a campaña non só se dirixe ás vítimas, senón que consta dunha serie de lemas dirixidos á comunidade universitaria no seu conxunto pero tamén ás persoas que exercen o acoso, en particular. Dende esta semana, os centros da USC, así como as redes sociais da Universidade, exhibirán carteis con lemas como “Se pensas que agora ‘todo é acoso’ e que xa non se pode dicir nada. É acoso”, “Se ante unha denuncia de acoso culpas á vítima. Es cómplice de acoso” ou “Se no teu departamento as tarefas de xestión máis ingratas e invisibles recaen de forma sistemática en ti ou nas túas compañeiras. É acoso por razón de sexo”, entre outros.

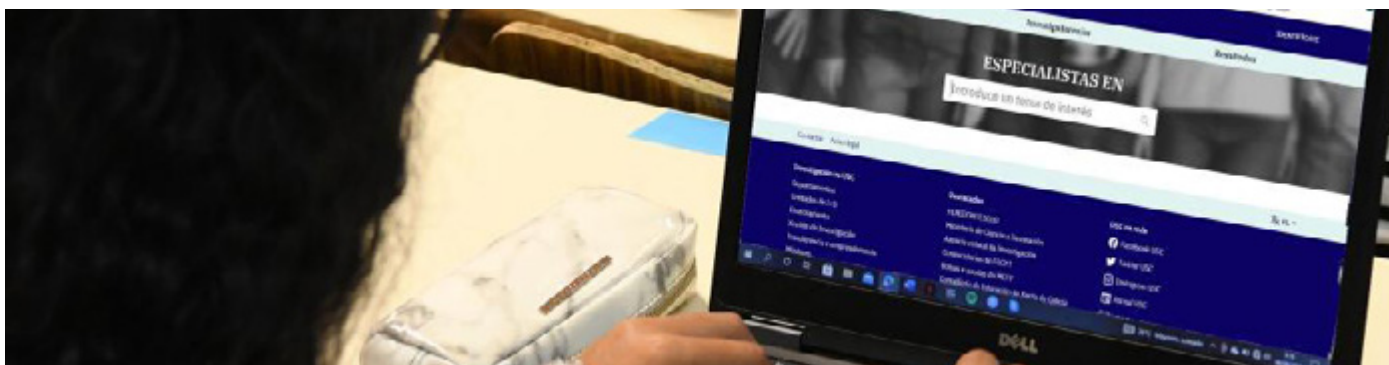
A estes lemas, súmase a colocación de monólitos nas bibliotecas e colexios maiores nos que se explica que o acoso por razón de sexo “é todo



comportamento non desexado realizado en función do sexo dunha persoa co propósito ou o efecto de atentar contra a súa dignidade e de crear unha contorna intimidatoria, hostil, degradante, humillante ou ofensiva”. A campaña está coordinada dende a **Oficina de Igualdade de Xénero da USC**, coa que se pode contactar a través do enderezo oix@usc.gal ou do número de teléfono 881 811 309.

↩ Ir ao sumario

EDIUS **NOVAS**



O Portal da Investigación estrea a versión beta dun buscador de especialistas por eidos temáticos

O Portal da Investigación da USC acaba de estrear a versión beta dunha nova sección destinada a identificar especialistas nun determinado eido temático. Deste xeito, as persoas usuarias só teñen que teclear no buscador o concepto e obterán a listaxe de persoal investigador da USC que ten efectuado traballos nese ámbito.

O Portal conta na actualidade con preto de 2.000 perfís de persoas investigadoras, máis de 300 grupos, arredor de 7.600 proxectos, unhas 100.000 publicacións e preto de 10.000 teses de doutoramento. Este portal botou a andar en abril de 2021 coa intención de difundir, dar visibilidade e transferir á sociedade os resultados das actividades de investigación da Universidade.

Este novo espazo facilita o acceso ás publicacións e datos de investigación, contribuíndo aos obxectivos da ciencia aberta. O Persoal Docente e Investigador pode solicitar a incorporación das publicacións que queira engadir ao Portal dende o seu perfil. Esta ferramenta permite reunir nun único punto de acceso a produción científica xerada polo persoal investigador e unidades da USC; incrementar a súa visibilidade e difusión dentro da comunidade científica, con acceso a textos completos; dispoñer de publicacións actualizadas periodicamente procedentes de diversas fontes; ofrecer indicadores bibliométricos a nivel individual e por grupos de investigación ou departamentos, entre outros; e facilitar opcións para completar a produción científica do persoal investigador e grupos. Inclúense os investigadores/as en situación activa da USC en todas as categorías, así como ex persoal investigador.

[↩ Ir ao sumario](#)

EDIUS NOVAS

A convocatoria CaixaResearch de Investigación en Saúde reconece catro proxectos nos que participa a USC



Un total de catro proxectos nos que intervéñ a USC, un deles como institución coordinadora, acaban de ser seleccionados no marco da sexta edición da convocatoria CaixaResearch de Investigación en Saúde, promovida pola Fundación la Caixa. Este ano a convocatoria recibiu 493 propostas, das cales só reciben financiamento 33. O obxectivo é impulsar a investigación biomédica de excelencia con grande impacto social en investigación básica, clínica e traslacional.

Por unha banda, a USC liderará un proxecto de loita contra a resistencia bacteriana que quere crear unha nova aproximación para facilitar o transporte de antibióticos a través da membrana celular. O investigador principal é Javier Montenegro do Centro Singular de Investigación en Química Biolóxica e Materiais Moleculares da USC (CiQUS).

Tamén foron seleccionados outros tres proxectos que contan coa participación da Universidade de Santiago. A investigadora Aurora Gómez Durán, do Centro Singular de

Investigación en Medicina Molecular e Enfermidades Crónicas da USC (CiMUS), participa nun deles. Trátase da investigación liderada polo Centro de Investigacións Biolóxicas Margarita Salas (CIB-CSIC) que quere descifrar o papel das alteracións do metabolismo celular no desenvolvemento da esclerose lateral amiotrófica (ELA).

Outro proxecto está liderado polo Instituto de Microelectrónica de Barcelona (IMB-CNM, CSIC) e conta coa participación do profesor da Facultade de Física da USC Faustino Gómez. O obxecto é desenvolver sensores que permitan controlar as doses aplicadas durante a radioterapia FLASH. Por último, a profesora da USC Mabel Loza participa, a través da Fundación Kaertor, nun proxecto do Centro Nacional de Investigacións Cardiovasculares Carlos III (CNIC) que traballa nunha molécula producida pola microbiota intestinal que permita a detección precoz e o tratamento da aterosclerose, ou o que é o mesmo, a acumulación de graxas, colesterol e outras sustancias que levan á inflamación da parede vascular das arterias.

[↩ Ir ao sumario](#)

EDIUS **NOVAS**

O catedrático Carlos Diéguez, académico numerario na Real Academia Galega de Ciencias

Carlos Diéguez González (San Xoán de Río - Ourense, 1955), catedrático de Fisioloxía da USC xa é académico numerario na Real Academia Galega de Ciencias (RAGC). O investigador pronunciou o seu discurso de ingreso o pasado mes de novembro, titulado “Máis aló do hipotálamo: unha viaxe compartida”.

No seu discurso Carlos Diéguez referiuse ao complexo mundo da sinalización hormonal, especialmente orientada a describir o papel desempeñado por un dos compoñentes esenciais na actividade do sistema nervioso central como é o hipotálamo.

[Máis información](#)



Aberto até o 15 de decembro o prazo para presentar candidaturas ao Programa IACOBUS

A Fundación CEER Centro de Estudos Eurorrexionais Galicia-Norte de Portugal, no que participa a USC, anunciou que está aberto até o 15 de decembro o prazo de presentación de candidaturas para o Programa IACOBUS 2023/2024, nas modalidades de estadias de investigación e publicacións científicas. A convocatoria dirixese ao Persoal Docente e Investigador (PDI), persoal investigador pre e posdoutoral e Persoal de Administración e Servizos (PAS) pertencentes a institucións de Ensino Superior da Eurorrexión.

O Programa IACOBUS ten como obxectivo principal fomentar a cooperación e o intercambio entre os recursos humanos de Universidades, outras institucións de ensino superior e centros tecnolóxicos da Eurorrexión, promovendo sinerxías e facilitando o reparto e o desenvolvemento conxunto de actividades formativas, de investigación e de divulgación.

Existen convocatorias para [estadias de investigación](#) e para [publicacións científicas](#).

[↩ Ir ao sumario](#)

EDIUS NOVAS

A traxectoria científica de Diego Peña recibe o recoñecemento da Real Sociedade Española de Química

O profesor da USC Diego Peña Gil, membro do Centro Singular de Investigación en Química Biolóxica e Materiais Moleculares da USC (CiQUS), acaba de ser distinguido pola Real Sociedade Española de Química (RSEQ) co Premio á Excelencia Investigadora que recoñece a súa traxectoria científica e capacidade de liderado. Peña Gil recolleu o galardón nun acto no Paraninfo da Universidade de Sevilla.

Este novo recoñecemento a Diego Peña súmase á Medalla Ignacio Ribas que lle foi concedida en 2018 polo grupo especializado de Química Orgánica da RSEQ. No ano 2020, o investigador recibiu o respaldo do Consello Europeo de Investigación (ERC) a través dunha axuda ERC Synergy Grant xunto a Leo Gross (IBM Research Zúric) e Jascha Repp



(Universität Regensburg) para levar a cabo un ambicioso proxecto centrado na manipulación de moléculas individuais (ERC-SyG MolDAM). Na actualidade, o seu grupo continúa avanzando no desenvolvemento de novas metodoloxías sintéticas como a química sobre superficie, a síntese de compostos policíclicos aromáticos ou a preparación de grafenos nanométricos. O premio está patrocinado pola empresa química BASF.

Xunto a el, tres investigadores/as recibiron Premios á Excelencia Investigadora da RSEQ. Trátase de Ana Albéniz (U. de Valladolid), Igor Larrosa (U. de Manchester) e Marisol Martín González (CSIC). Durante a cerimonia entregáronse os premios e distincións RSEQ nas súas distintas modalidades e tamén houbo lugar para o recoñecemento aos socios e socias con 45 anos de servizo.

[↩ Ir ao sumario](#)



Teses

Novembro 2023

Políticas de eSalud y Equidad en España. ¿Una oportunidad perdida?

ÁNGELA FERNÁNDEZ DA SILVA

Director/es: Xose M. Mahou Lago, Andrés Cernadas Ramos.

PD: Marketing Político, Actores e Institucións nas Sociedades Contemporáneas

Data: 6/11/2023 - Semipresencial

Resumo:

Durante los últimos años el sector sanitario ha experimentado un acelerado avance en lo que se refiere a la inclusión de las Tecnologías de la Información y la Comunicación (TIC) en sus procedimientos y trámites a través de lo que se ha denominado eSalud. Con todo, esta evolución también ha revelado limitaciones derivadas de una orientación de las TIC más ligada a la productividad que a la equidad. Esto ha dado lugar a una serie de barreras que están generando que diferentes colectivos sociales se encuentren en situación de vulnerabilidad y exclusión digital. Combinando el empleo de diversas técnicas de recogida de datos, esta tesis indagará si las políticas y servicios de eSalud se adaptan realmente a las demandas y necesidades de las personas usuarias, así como de otros actores relevantes del sistema.

Assessing the potential of short-rotation poplar plantations for a low-carbon bioeconomy: modelling sustainable lignocellulosic biomass and carbon stocks under water-limited conditions

ALICIA FUERTES SÁNCHEZ

Director/es: Roque Rodríguez Soalleiro, Nerea De Oliveira Rodríguez, Hortensia Sixto Blanco

PD: Enxeñaría para o Desenvolvemento Rural e Civil

Data: 7/11/2023 - Semipresencial

Resumo:

This thesis has a dual objective: improving climate-sensitive biomass predictions for these particular plantation systems in response to water restrictions and promoting awareness of their economic viability and ecosystem services. This study aims to improve the 3-PG model (Physiological Principles Predicting Growth) estimation for poplar SRC systems, not only by determining the required species-specific parameters, mainly from observed data, but also by further adapting the model architecture to these specific plantations. The response of plantation to irrigation restriction on the 3-PG model parameters were also considered. Additionally, the study includes an economic analysis, addressing cost factors associated with plantation management and establishment, along with uncertainties related to discount rates, biomass and C market prices.

[↩ Ir ao sumario](#)

Teses defendidas en novembro

*Atrapamiento anterior de la rodilla.
Valoración radiológica e importancia
clínica*

RAQUEL PRADA GONZÁLEZ

Director/es: José Miguel Souto Bayarri

PD: Investigación Clínica en Medicina

Data: 7/11/2023 - Presencial

Resumo:

Los atrapamientos de los paquetes grasos anteriores de la rodilla están descritos en la literatura, pero a menudo infravalorados por el clínico y el radiólogo. Su importancia, ha sido creciente, por su posible asociación a inestabilidad femoropatelar y a dolor anterior de rodilla. Encontramos muchos artículos de revisión y publicaciones recientes que valoran la asociación de estos impingements con parámetros de malposición rotuliana, pero sus resultados muchas veces son contradictorios y los protocolos usados, en la RM, son muy variables. En nuestra experiencia, el edema de la parte superoexterna de la grasa de Hoffa, visible en la RM, es un hallazgo que encontramos con relativa frecuencia y pensamos que traduce un atrapamiento entre el tendón rotuliano y la tróclea femoral externa. Sin embargo, nos cuestionábamos si era un fenómeno puntual presente cuando el paciente realizaba el estudio de RM o si tenía una causa estructural y si este edema permanecía en el tiempo. Queríamos saber si en nuestros pacientes existía esa posible relación descrita entre el atrapamiento superoexterno de la grasa de Hoffa y parámetros de malposición rotuliana. Se hizo un estudio comparativo entre 31 pacientes con atrapamiento superoexterno de la grasa de Hoffa y 31 pacientes sin atrapamiento superoexterno de la grasa de Hoffa en RM de rodilla, que disponían de exámenes de RM de rodilla evolutivos.

*Explorations in higher-derivative gravity:
holography and astrophysics*

ALBERTO RIVADULLA SÁNCHEZ

Director/es: José Daniel Edelstein
Glaubach

PD: Física Nuclear e de Partículas

Data: 9/11/2023 - Presencial

Resumo:

Esta tese é un estudo sobre distintos termos de orde superior en derivadas que se poden engadir á acción da gravidade. A primeira parte do traballo céntrase no seu papel na dualidade holográfica. Nesta liña, propónse un método de renormalización holográfica válido para teorías de gravidade xerais en ata 5 dimensións. A continuación emprégase o formalismo da correspondencia AdS/CFT para estudar o efecto de correccións cúbicas na acción gravitatoria no coñecido como superconductor holográfico. Ademais dos tensores de curvatura, é posible construír correccións de orde superior con outros campos, e en particular considéranse teorías que describen un potencial químico con acoplo non minimal na CFT dual. Isto permite atopar, entre outros resultados, unha identidade universal que cumpren estes modelos. A última parte cambia de temática, e explóranse as implicacións que estas correccións na acción gravitatoria teñen en astrofísica, concretamente estudando a acreción de materia por buracos negros.

 [Ir ao sumario](#)

Teses defendidas en novembro

Influencia de la crisis sanitaria, económica y social de la COVID-19 sobre el estado emocional de los odontólogos de Galicia

MARÍA SOFÍA REY MARTÍNEZ

Director/es: José María Suárez Quintanilla, Juan Antonio Suárez Quintanilla

PD: Ciencias Odontolóxicas

Data: 10/11/2023 - Presencial

Resumo:

El objetivo principal de esta investigación ha sido analizar las repercusiones económicas, sociales y emocionales entre los odontólogos gallegos (España) como consecuencia de la pandemia de la COVID-19. Se realizó una encuesta sobre 347 profesionales, tras comprobar la fiabilidad de esta mediante el alpha de Cronbach= 0.84, en la que se valoraron aspectos relativos a sus datos personales y familiares, su actividad profesional y el estado emocional. Un 72% consideró que trabajar con equipos de protección personal (EPP) dificultó su actividad clínica y un 60% mostraron su preocupación por poder contagiarse durante su ejercicio profesional, siendo las odontólogas las que expresaron mayor temor ($p=0.031$). También se observó que las consecuencias emocionales variaron de forma sustancial la vida de estos profesionales, fundamentalmente en el caso de las odontólogas ($p=0.010$), en los separados y divorciados ($p=0.000$); y con aquellos con menor número de años de ejercicio profesional ($p=0.021$).

Los comportamientos religiosos en Pontevedra y sus tierras en el Antiguo Régimen

HELENA RODRÍGUEZ VILLAR

Director/es: Domingo Luis González Lopo

PD: Historia, Xeografía e Historia da Arte

Data: 10/11/2023 - Presencial

Resumo:

Esta tesis aborda el estudio de los comportamientos religiosos de los vecinos y vecinas de Pontevedra y sus tierras en el siglo XVIII, centrándose de manera especial en la vivencia de la muerte y sus rituales. En la investigación hemos querido profundizar en el conocimiento de las actitudes ante la muerte partiendo del análisis sistemático de los testamentos otorgados en Pontevedra y en cinco de sus feligresías -San Salvador de Lérez, San Miguel de Marcón, Santa Mariña de Bora, Santa María de Mourente y San Andrés de Lourizán- a lo largo del Setecientos, recurriendo también al estudio de otras fuentes como libros sacramentales o documentación generada por las cofradías de la zona. Partiendo del análisis de fuentes de diferente naturaleza, entre las que destacamos los testamentos, hemos podido reconstruir los pasos, rituales y gestos que rodeaban el fallecimiento de una persona, prestando especial atención a la elección de la mortaja, la sepultura y los sufragios post mortem.

 [Ir ao sumario](#)

Teses defendidas en novembro

Efecto de diferentes estrategias de produción y manejo en la calidad de la canal de los pollos de engorde

ALMUDENA LAGE SÁNCHEZ

Director/es: José Luis Benedito Castellote, Luís Vázquez Sande

PD: Medicina e Sanidade Veterinaria

Data: 10/11/2023 - Presencial

Resumo:

Esta tesis trata de abordar algunos de estos factores relacionados con la producción de carne de broiler con el claro objetivo de incrementar tanto el bienestar animal como la calidad de las canales obtenidas. La pododermatitis es un problema asociado mayoritariamente al material sobre el que los broilers realizan toda la crianza. Por ello, se evaluó el efecto de diferentes materiales de cama, como son la viruta de madera, la cascarilla de arroz y el dry bed sobre los parámetros productivos y de calidad de las canales de los broilers. En este caso, se comprobó que la cama de viruta presenta los mejores resultados. No obstante, tanto la cascarilla como el dry bed son alternativas más que aceptables que no afectan a los demás parámetros de calidad. Las miopatías son un problema reciente y de diversa etiología. Aunque se continúa investigando, parece evidente que su aparición está asociada a un ritmo de crecimiento elevado y/o desordenado de las aves. Por ello, se estudió la validez de la disminución del crecimiento de los broilers para así alcanzar una reducción en la incidencia de miopatías.

Engineering smart biomimetic nanocarriers for biomedical applications

MARTINA MIGLIAVACCA

Director/es: Ester Polo Tobajas, Beatriz Pelaz García

PD: Ciencia de Materiais

Data: 10/11/2023 - Presencial

Resumo:

As nanotecnoloxías desempeñan un papel crucial no campo biomédico, permitindo avances significativos no diagnóstico, a terapia e a vixilancia de enfermidades. As dimensións nanométricas das estruturas permiten unha interacción precisa coas células e os tecidos, mellorando a selectividade e eficacia do tratamento. As nanopartículas actúan como vehículos de administración de medicamentos, posibilitando a liberación controlada e dirixida, reducindo así os efectos secundarios. Ademais, as nanopartículas poden ser funcionalizadas para a detección temperá de biomarcadores, mellorando a precisión diagnóstica. As nanotecnoloxías abren novas vías para a medicina personalizada, adaptando os tratamentos ás características individuais. Con todo, é esencial considerar os aspectos de seguridade e regulación, asegurando a utilización ética e segura destas innovacións no ámbito médico. O obxectivo principal desta tese é o deseño, desenvolvemento e optimización de nanovesículas derivadas de células empregadas para aplicacións biomédicas.

 [Ir ao sumario](#)

Teses defendidas en novembro

La influencia de la fotografía en algunos pintores del s.XIX: El círculo de Federico de Madrazo

CELIA CASTRO FERNÁNDEZ

Director/es: Jesús Varela Zapata, María del Carmen Bermejo Lorenzo

PD: Estudos Culturais: Memoria, Identidade, Territorio e Linguaxe

Data: 14/11/2023 - Presencial

Resumo:

La tesis trata de establecer la relación entre la pintura y la fotografía en el siglo XIX. Sobre todo trata sobre pintores españoles, (el círculo cortesano de Isabel II y Alfonso XII aunque si es necesario haré referencia a algún pintor europeo que pueda tener especial repercusión, sobre todo de Francia (en el Segundo Imperio) y los Países Bajos. En el estudio, además de contemplar la figura de Dionisio Fierros, se tratan las de Federico y Luis de Madrazo, Casado del Alisal, Esquivel, Eduardo Balaca, etc. También se recoge la obra de los fotógrafos más importantes de la época, sobre todo en Madrid, centro de la vida cultural del s XIX.

Dinámica del flujo horocíclico para foliaciones hiperbólicas transversalmente homogéneas

ÁLVARO CARBALLIDO COSTAS

Director/es: Fernando Alcalde Cuesta

PD: Matemáticas

Data: 16/11/2023 - Semipresencial

Resumo:

En esta tesis estudiamos la dinámica del flujo horocíclico en foliaciones transversalmente homogéneas, centrándonos en dos tipos: las foliaciones transversalmente de Lie y las suspensiones de representaciones lineales de grupos fuchsianos. La minimalidad del flujo horocíclico es conocida en foliaciones de Lie homogéneas bajo las hipótesis naturales de minimalidad de la foliación y compacidad de la variedad ambiente. Para extender este resultado al caso no homogéneo, usamos la casi-acción para construir el círculo universal en el sentido de Thurston a una foliación de Lie. El círculo universal nos permite probar la minimalidad del flujo horocíclico en foliaciones de Lie no homogéneas bajo la hipótesis adicional de la no trivialidad de las hojas de la foliación. En el caso de suspensiones de representaciones lineales, nos interesamos por la existencia y unicidad de conjuntos minimales de la acción afin y del flujo horocíclico, independientemente de la compacidad de la variedad ambiente. Estudiamos varios casos particulares, en función de las características de la representación, que nos permite obtener resultados generales sobre existencia y unicidad de minimales bajo ciertas condiciones de irreducibilidad fuerte y proximidad de la representación.

 [Ir ao sumario](#)

Teses defendidas en novembro

Discriminating between mild cognitive impairment and Alzheimer's disease: Validation of early Alzheimer's biomarkers by combining advanced imaging and in vitro diagnostic techniques.

MARTA ARAMBURU NÚÑEZ

Director/es: Rubén Varela Calviño, José Antonio Castillo Sánchez, Tomás Sobrino Moreiras

PD: Medicina Molecular

Data: 16/11/2023 - Presencial

Resumo:

Alzheimer's disease (AD) is the leading cause of dementia, implying a progressive decline of cognitive performance and limitation of social activities. In this scenario, in parallel to current research of novel treatments, it is imperative to develop new strategies for an earlier diagnosis of AD. This study has focused on the importance of different isoforms of the Tau protein involved in early pathophysiological processes of AD. Specifically, two new monoclonal antibodies (mAb) against phosphorylated tau (p-Tau) and acetylated tau (ac-Tau) have been produced, with which a clinical immunodiagnostic kit and a preclinical radiotracer for PET 89-Zirconium (89Zr)-pTau mAb have been developed for diagnostic purposes. In addition, a preclinical proof of concept of immunotherapy with p-Tau antibody has been also carried out.

Screening y prevención de las adicciones comportamentales en la juventud gallega

JAVIER MORA SALGUEIRO

Director/es: Antonio Rial Boubeta, María Teresa Braña Tobio

PD: Psicoloxía do Traballo e as Organizacións, Xurídica-Forense e do Consumidor e Usuario

Data: 17/11/2023 - Presencial

Resumo:

El fenómeno de las adicciones sigue siendo uno de los principales problemas de salud pública que afectan a la ciudadanía, pero de forma especial a jóvenes y adolescentes, dada su mayor vulnerabilidad. De manera particular, las llamadas adicciones sin sustancia constituyen un tema de creciente interés, dadas sus características únicas y su dinamismo. Actualmente la OMS reconoce como adicción únicamente el Trastorno por juego de apuestas y el Trastorno por uso de videojuegos. La presente tesis doctoral fue planteada con el objetivo de contribuir a un mejor conocimiento y comprensión de ambas problemáticas: por un lado, la participación de los jóvenes (y en especial los menores) en las diferentes modalidades o formatos de juego de azar y, por otro lado, su consumo de videojuegos. En ambos casos se analizan tanto sus hábitos, como sus creencias, motivaciones y expectativas, intentando aportar nuevos datos estimativos tanto de síntomas de juego patológico, como de una posible adicción a los videojuegos.

 [Ir ao sumario](#)

Teses defendidas en novembro

Relación entre B-HCG Libre Pappa y Translucencia Nucal en el primer trimestre de embarazo y peso fetal al nacimiento

ELENA MARÍA TURRADO SÁNCHEZ

Director/es: Manuel Macía Cortiñas

PD: Investigación Clínica en Medicina

Data: 17/11/2023 - Presencial

Análisis multiómicos para la investigación y desarrollo de técnicas diagnósticas en adenocarcinoma de pulmón y colorrectal

ALBA TURÉGANO HERNÁNDEZ

Director/es: Rafael López López

PD: Medicina Molecular

Data: 20/11/2023 - Presencial

Resumo:

En esta tesis, estudiamos la relación y el papel como predictores del peso fetal al nacimiento de los parámetros que utilizamos para el cribado combinado de primer trimestre. Se analizaron los datos de 2794 gestantes que dieron a luz en el Hospital Clínico Universitario de Santiago. El estudio confirma una relación entre las alteraciones del peso fetal y factores epidemiológicos susceptibles de ser modificados en las consultas preconcepcionales. Hemos encontrado una relación significativa de la MoM PAPP-A y el peso fetal al nacimiento, de forma que, abrimos la posibilidad a la detección de alteraciones del crecimiento fetal y posibles tratamientos para su corrección, en etapas precoces de la gestación.

Resumo:

Se evaluó la capacidad de las técnicas multiómicas para proporcionar un análisis más completo y exhaustivo de las bases moleculares de los adenocarcinomas de pulmón y de los adenocarcinomas colorrectales, así como para favorecer la predicción de la evolución y pronóstico de los mismos en pacientes previamente no tratados sometidos a cirugía radical. En este estudio, se ha demostrado en todos los participantes que el análisis multimodo de los tumores proporciona una mayor información sobre el comportamiento y evolución de estos, así como permite detectar marcadores potenciales de eficacia y resistencia a los distintos tratamientos. Este hecho, ha permitido consecuentemente establecer un pronóstico más certero en comparación con los datos obtenidos por práctica clínica habitual poniendo de manifiesto que el desarrollo de las técnicas multiómicas es una pieza clave en la consecución e implantación de la medicina de precisión en nuestros hospitales.

 [Ir ao sumario](#)

Teses defendidas en novembro

Factores de adhesión al cribado de cáncer colorrectal en población de riesgo medio

MARTÍN MENÉNDEZ RODRÍGUEZ

Director/es: Agustín Montes Martínez, Joaquín Cubiella Fernández

PD: Epidemioloxía e Saúde Pública

Data: 20/11/2023 - Presencial

Teatro musical e identidades colectivas en territorio hispano y luso (1750-1814): perspectivas desde lo gallego

JAVIER GANDARA FEIJOO

Director/es: Montserrat Capelan Fernández

PD: Historia, Xeografía e Historia da Arte

Data: 20/11/2023 - Presencial

Resumo:

El objetivo de la tesis es conocer la influencia del apoyo social, los acontecimientos vitales estresantes y las creencias en salud sobre la adhesión a un cribado poblacional de cáncer colorrectal (CCR). Se analizaron 408 sujetos, con una edad media de 59.29 años. Se concluye que las creencias en salud, las variables sociofamiliares y el apoyo social influyen en la participación en el cribado de CCR. Hemos adaptado y validado al castellano el cuestionario de Rawl, que objetiva las creencias en salud que tienen los individuos sobre el cribado de CCR. Todo ello ha de tenerse en cuenta a la hora de diseñar estrategias preventivas y estudios de intervención, para conseguir aumentar la adhesión a los programas de cribado y con ello reducir la mortalidad por CCR.

Resumo:

La tesis se centra en la interrelación de estos sucesos escénicos e identitarios, prestando especial atención al papel ambivalente que lo gallego ocupó en tal contexto. Para lograrlo, se analizan desde una perspectiva interdisciplinar y etnosimbolista algunos géneros como la tonadilla madrileña o el entremés lisboeta, además de la propia actividad escénica que entonces se desarrolló en el noroeste peninsular ibérico. Con este fin, fueron consultadas fuentes primarias conservadas en más de 35 archivos y bibliotecas de ciudades como Madrid, Lisboa, Coímbra, Porto, Santiago de Compostela o A Coruña, entre otras. A partir de la investigación realizada, se concluye que el teatro musical no solamente reflejó variadas identidades colectivas a finales del Antiguo Régimen, sino que también influyó en la conformación de las mismas. Ello refuta las numerosas teorías que, desde el paradigma modernista, niegan asuntos protonacionales anteriores a la Contemporaneidad.

 [Ir ao sumario](#)

Teses defendidas en novembro

Integración de ómicas para la identificación de nuevos genes de susceptibilidad hereditaria a cáncer colorrectal

ANAEL LÓPEZ NOVO

Director/es: Ángel María Carracedo Alvarez, Clara María Ruiz Ponte

PD: Medicina Molecular

Data: 20/11/2023 - Presencial

Resumo:

En los últimos años las tecnologías NGS (next-generation sequencing) generaron muchas expectativas en cuanto a la identificación de variación genética que explicara la heredabilidad perdida en cáncer colorrectal (CCR). Sin embargo, no sólo se identificó un número muy reducido de genes candidatos con fuerte evidencia científica sino que se obtuvo un gran número de genes cuyo papel en la tumorigénesis colorrectal todavía no está bien establecido. La finalidad de la presente Tesis Doctoral es descubrir nuevos genes de susceptibilidad a CCR, mediante la identificación de variantes germinales de riesgo a través de estudios de funcionalidad integrando los genomas germinal y de cáncer colorrectal de pacientes enriquecidos genéticamente por un diagnóstico temprano de la enfermedad. La identificación de nuevos genes de susceptibilidad contribuirá a explicar parte del riesgo heredado a desarrollar CCR, aumentando el conocimiento sobre las bases hereditarias de esta enfermedad.

Hortulus Animae. El Jardín del Alma en el Retablo de La Asunción de Valpuesta (Burgos). Sus modelos iconográficos

NOEMÍ CERELJO FERNÁNDEZ

Director/es: Juan Manuel Monterroso Montero, Jesús María González de Zárate García

PD: Historia, Xeografía e Historia da Arte

Data: 21/11/2023 - Presencial

Resumo:

En las tierras montañosas de Valdegovía, en la provincia de Burgos, se encuentra un pequeño lugar famoso por sus cartularios, conocidos con el nombre de Gótico y Galicano, que demostraron que, muy posiblemente, fue en esta zona de España donde nació el castellano escrito tal y como lo conocemos en la actualidad. Este pueblo, que recibió el nombre es Valpuesta, también presume de haber sido obispado, haber tenido un monasterio de los más destacados del norte de nuestro país en tiempos en los que el monacato era una de las máximas aspiraciones para los cristianos, y contar con una espléndida catedral gótica de corte catedralicio. En su interior, coronando el altar, se encuentra un maravilloso retablo del siglo XVI elaborado, principalmente, por los artistas Felipe Bigarny y León Picardo. Esta obra, dividida en dos cuerpos bien diferenciados, muestra una serie de figuras entre las que podemos encontrar a los doce Apóstoles, santos y santas, así como un conjunto de relieves que nos muestran la vida de la Virgen desde su nacimiento hasta el momento en el que Cristo se sienta ante los doctores. Estos últimos presentan una composición que sigue los modelos de grabado, generalmente italianos, que serán presentados a lo largo de la tesis y que nos permiten datar el conjunto artístico por ser un arte claramente recetario que toma su fuente del corpus gráfico. Nuestra investigación se centra en relacionar la composición del Libro de Horas conocido con el nombre de Hortulus Animae, o Jardín del Alma, con la distribución iconográfica de la imaginaria en el retablo de la iglesia de Santa María de la Asunción de Valpuesta.

[↩ Ir ao sumario](#)

Teses defendidas en novembro

Epidemiología de las infecciones por trematodos de la familia Paramphistomidae en rumiantes domésticos del noroeste de España y pautas de control

DAVID GARCÍA DIOS

Director/es: Ceferino Manuel Lopez Sandez, Pablo Díaz Fernández

PD: Medicina e Sanidade Veterinaria

Data: 24/11/2023 - Presencial

Resumo:

En los últimos años se ha detectado un notable incremento en la prevalencia de las infecciones por trematodos de la familia Paramphistomidae en los rumiantes domésticos de diferentes países europeos. Sin embargo, en el noroeste de España todavía no se ha realizado un estudio transversal sistemático que aporte datos actualizados sobre la prevalencia real de estos parásitos en los rumiantes domésticos. Debido a la importancia que el ganado vacuno tiene en el noroeste peninsular, el presente estudio consiste en determinar, mediante un muestreo representativo a nivel de granja, la parasitación por estos trematodos en rumiantes domésticos de varias regiones del noroeste de España. Simultáneamente se relacionarán diferentes factores intrínsecos y extrínsecos con los porcentajes de infección para obtener los factores de riesgo más importantes, lo que permitirá establecer las pautas más adecuadas para alcanzar un correcto control de estas infecciones.

Salud oral en Adolescentes. Estudio Epidemiológico en Galicia

NEREA OBREGÓN RODRÍGUEZ

Director/es: María Mercedes Suarez Cunqueiro, Paula Fernández Riveiro

PD: Ciencias Odontolóxicas

Data: 24/11/2023 - Presencial

Resumo:

Realizouse un estudo descritivo e transversal cun deseño de mostraxe estratificado en dúas etapas en escolares de 12 e 15 anos de Galicia do que se conclúe que a prevalencia de carie atopada en escolares galegos considérase baixa segundo os criterios da OMS, pero segue sendo un problema importante de saúde pública. A prevalencia de carie e o CAOD aumentaron dos 12 ós 15 anos de idade. A prevalencia de maloclusión, o índice DAI e placa dental foron maiores nos escolares de 12 anos, e a experiencia de carie foi maior nos escolares de 15 anos. A experiencia de carie e a presenza de placa dental están asociadas á maloclusión en ambos grupos de idade. Estes achados teñen importantes implicacións clínicas para a prevención da caries dental e a promoción da saúde bucodental en adolescentes.

 [Ir ao sumario](#)

Teses defendidas en novembro

Espazo lido e espazo representado nas Cantigas de Santa María. Unha nova aproximación

MANUEL MAGAN ABOLLO

Director/es: Elvira Fidalgo Francisco, María Victoria Chico Picaza

PD: Estudos Medievais

Data: 24/11/2023 - Presencial

Bases ecolóxicas para o control de especies exóticas invasoras en relación co Lume

SHEILA FERNÁNDEZ RIVEIRO

Director/es: Joaquín Giménez De Azcarate Cornide, Otilia Reyes Ferreira

PD: Biodiversidade e Conservación do Medio Natural

Data: 24/11/2023 - Presencial

Resumo:

A finalidade desta tese de doutoramento é o estudo do espazo presente nos textos e nas iluminuras das Cantigas de Santa María de Afonso X «O Sabio», unha colección de máis de 400 composicións poéticas medievais, acompañadas de imaxes e música e dedicadas á loanza da Virxe María. O noso traballo estrutúrase en dúas partes: por unha banda, a compoñente escrita e, por outra, a ferramenta web www.oslugaresdascantigas.gal, cara a onde esta encamiñada esta tese. Na primeira parte lévanse a cabo diferentes análises acerca da configuración do espazo artístico e literario mediante os elementos que o representan, como a súa descrición textual, a súa representación gráfica ou a xeografía que se percibe a través de ambos aspectos. No portal web pódese encontrar unha extensa base de datos que recolle clasificacións das Cantigas de Santa María, dos lugares mencionados nos seus textos e das súas iluminuras a partir da análise do espazo e da súa xeografía. Ademais, están presentes tamén mapas e gráficos, resultado do estudo realizado.

Resumo:

Os montes e a súa diversidade posúen un valor ecolóxico, económico e intrínseco polo cal deben ser preservados. Os ecosistemas están ameazados por diversos perigos; este traballo de tese céntrase en dúas das meirandes ameazas ós montes, que son os incendios forestais e as especies exóticas invasoras (EEI). Os incendios forestais son perturbacións naturais que actúan como modeladores da paisaxe e están asociados a unhas características que definen o réxime de incendios, mais poden sufrir alteracións que muden a tipoloxía dos incendios. A colonización por especies exóticas invasoras é cada vez maior e máis rápida e vese retroalimentada por outras ameazas ós ecosistemas como a mudanza climática e os incendios. As EEI modifican os lugares que invaden; mudan a composición específica, provocan efectos en niveis tróficos superiores e alteran certos procesos ecosistémicos. Formulouse a necesidade de estudar, na Galiza e Norte de Portugal, as bases ecolóxicas para o control de EEI en relación cos incendios forestais, a través dos obxectivos específicos: análise dos efectos do lume sobre a resposta xerminativa de EEI herbáceas, estudo dos efectos dos incendios e da idade das sementes sobre a rexeneración por sementes de EEI, análise dos mecanismos aleloquímicos que coadxuvan no establecemento as EEI e o estudo da eficiencia de métodos de control mecánico de EEI.

 [Ir ao sumario](#)

Teses defendidas en novembro

La cuestión del Sáhara occidental en África: evolución desde las perspectivas constitucional e internacional

YOLANDA BLANCO SOUTO

Director/es: Carlos Ruiz Miguel

PD: Dereito

Data: 24/11/2023 - Presencial

Novel evidence for the role of monomeric C reactive protein and WISP2 in the modulation of catabolic and inflammatory response in cartilage and intervertebral disc

CLARA RUIZ FERNÁNDEZ

Director/es: Jesús Pino Minguez, Oreste Gualillo

PD: Investigación Clínica en Medicina

Data: 27/11/2023 - Semipresencial

Resumo:

Análisis del tratamiento dado a la cuestión del Sáhara Occidental en África, examinando el papel de la OUA y de la UA en el mismo, así como el papel de la diplomacia política y económica en la defensa de las respectivas posiciones. Sobre una evaluación de estos datos se consideran las perspectivas que puede tener en el marco africano el tratamiento del conflicto.

Resumo:

This work aimed to verify the pathophysiological relevance of mCRP in the etiology and/or progression of OA and IVD degeneration. Wnt-1 inducible signaling pathway protein 2 (WISP-2/CCN5) is a recently identified adipokine that has been described as an important mediator of canonical Wnt activation in adipogenic precursor cells. Although recent evidence suggests a role for Wnt signaling in OA pathophysiology, little is known about the involvement of WISP-2 in cartilage degradation. With this work we have shown for the first time that WISP-2 may have relevant roles in modulating the turnover of extracellular matrix in the cartilage and that its downregulation may detrimentally alter the inflammatory environment in OA cartilage. We also proved the participation of Wnt/b-catenin signaling pathway in these processes.

 [Ir ao sumario](#)

Teses defendidas en novembro

*Calidad de vida de personas
de Ecuador con discapacidad
y variables asociadas*

SANDRA EUGENIA LIMA CASTRO

Director/es: Fernando Lino Vázquez
González, Angela Juana Torres
Iglesias, Vanesa Blanco Seoane

PD: Neurociencia e Psicoloxía Clínica

Data: 30/11/2023 - Semipresencial

Resumo:

El objetivo de este estudio fue determinar la Calidad de Vida Relacionada con la Salud (CVRS) y sus factores asociados en mujeres y hombres con discapacidad física del Cantón de Cuenca (Ecuador). Para ello, se seleccionó una muestra de 479 personas con discapacidad física (56.8% mujeres, edad media = 52.3 años) y se utilizaron diferentes instrumentos para recopilar información sobre sus características sociodemográficas, relacionadas con la discapacidad y clínicas (ansiedad, depresión, refuerzo ambiental, personalidad, resiliencia, propósito en la vida, habilidades de resolución de problemas, apoyo social, autoeficacia, empoderamiento, optimismo y autoestima). Los resultados mostraron que las puntuaciones medias de CVRS fueron de 47.7 (DT = 18.9) para el dominio físico, 59.0 (DT = 19.9) para el dominio psicológico, 56.2 (DT = 22.1) para el dominio de las relaciones sociales y 55.4 (DT = 17.6) para el dominio del ambiente. Para los cuatro dominios, mayores ingresos mensuales y trabajar se asociaron con mayores puntuaciones en la CVRS, mientras que un mayor porcentaje de discapacidad, comorbilidad y sintomatología depresiva se asociaron con puntuaciones más bajas en la CVRS. Para todos los dominios, excepto el psicológico, el mayor refuerzo ambiental y el empoderamiento predijeron una mayor CVRS. Además, se encontraron predictores específicos para cada dominio.

 [Ir ao sumario](#)

**«O aspecto máis triste da vida
neste momento é que a ciencia recompila
coñecemento máis rápido do
que a sociedade adquire sabedoría»**

Isaac Asimov

nEDIUS

Editada por Escola de Doutoramento
Internacional da USC (EDIUS),
Santiago de Compostela

Coordinación:
Miguel Tüñez

Revisión lingüística:
Gisella Costas López
*PD Estudos da Literatura
e da Cultura*

Copy:
Clara Castilla

Deseño:
nudobrand

Escola de Doutoramento Internacional (EDIUS)

881814360 / 14361
edius@usc.es

Casa dos Catedráticos. Av. das Ciencias, 6
15782 Santiago de Compostela

Depósito Legal: C 1550-2020
ISSN 2792-6079



XUNTA
DE GALICIA

CONSELLERÍA DE
CULTURA, EDUCACIÓN
E UNIVERSIDADE

*Actividade financiada polo Convenio de Colaboración entre a Consellería de Cultura,
Educación e a USC para o desenvolvemento de accións estratéxicas de I+D+i.*