

Sumario | nº38 – Xuño 2024

EDIUS **NOVAS**

Unhas 200 persoas
participarán no XI
Encontro da Mocidade
Investigadora



EDIUS **NOVAS**

A profesora Luz Couce
recolle en Fonseca
o XXIII Premio Nóvoa
Santos



ENTREVISTA



Rafael Repiso

Experto en bibliometría
e indicadores científicos

«No doutoramento é crucial
a formación integral do
investigador/a. É un período
de transformación persoal
moi intensa»



EDIUS **NOVAS**

A USC adhírese á Rede
Espanola de Universidades
Promotoras da Saúde



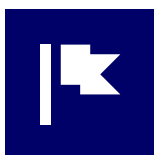
EDIUS **NOVAS**

A USC suma o CRETUS
á Rede galega de Centros
de Investigación de
Excelencia e renova a
acreditación dos catro
que xa tiña



3MT® **NOVAS**

15 vídeos pasan á Gran
Final do concurso Teses
en Tres Minutos



OPINIÓN

A Intelixencia Artificial (IA)
e a tese doutoral



EDIUS **NOVAS**

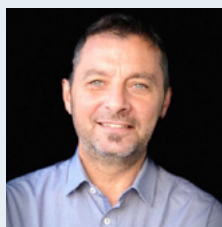
A Cátedra do Camiño estrea a base
de datos Rede Xacobeia para facilitar
o contacto entre persoas que investigan
rutas a Santiago



ENTREVISTA

Miguel Túñez López

Subdirector da Área de
Ciencias Sociais e Xurídicas



«A Escola conseguiu programar
un abano de cursos amplo e gratuito
cun catálogo de contidos que responde
ás necesidades formuladas polo
profesorado e alumnado»



EDIUS **NOVAS**

A matemática
Elena Vázquez Abal,
Premio de Divulgación
Científica 2024
da RAGC



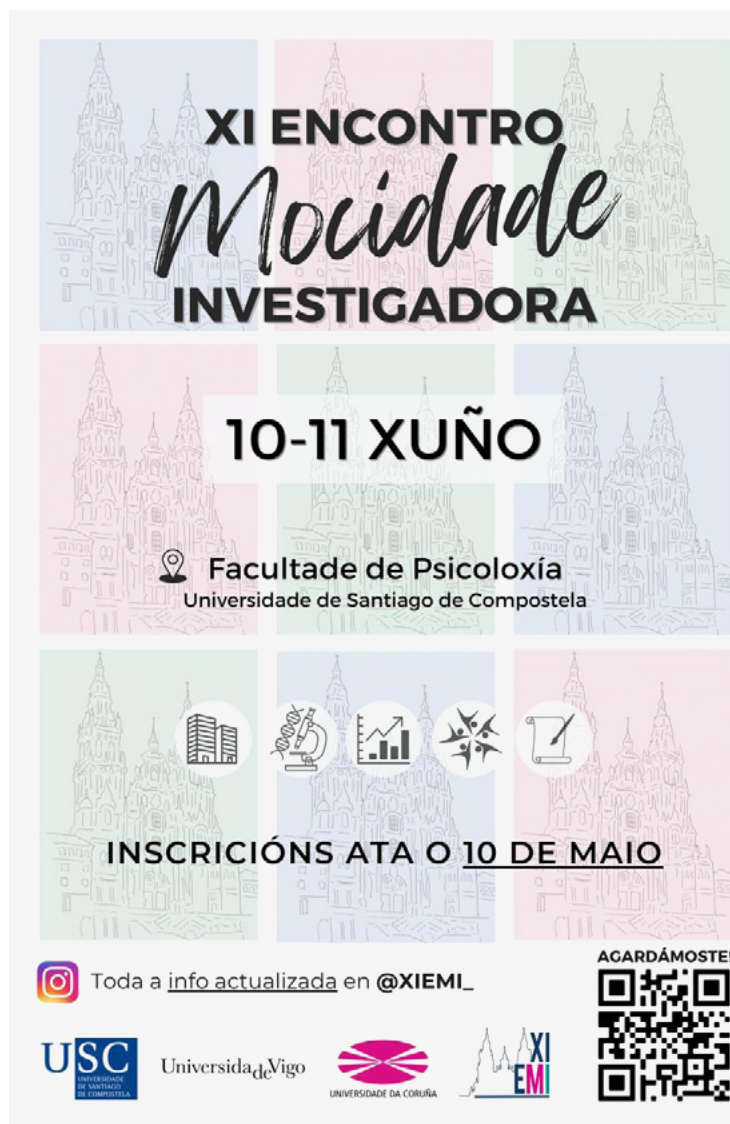
EDIUS NOVAS

Unhas 200 persoas participarán no XI Encontro da Mocidade Investigadora

O Encontro da Mocidade Investigadora deste ano contará con máis de 200 persoas: 147 participantes con comunicacións orais ou pósters, 43 oíntes, a presenza dun comité formado por 14 persoas. A maiores, o XI EMI contará coa presenza de distintas persoas que ofrecerán mesas redondas e charlas plenarias. Este evento desenvólvese, dende o ano 2012, co propósito de favorecer as dinámicas de colaboración, debate e difusión do coñecemento xerado entre estudantes de doutoramento das tres universidades galegas. Como xa vén sendo habitual, a porcentaxe de participación de persoal investigador da universidade compostelá supera o 80%.

Coa vontade de ofrecer relatorios de interese, atractivos e de actualidade para o persoal investigador de doutoramento, nesta edición, a organización convidou a participar a dous membros do gabinete de Psicoloxía para falar sobre a importancia da saúde mental na investigación. Tamén falarán representantes da Asemblea de Investigadoras de Compostela e Investigal.

Ademais, a undécima edición do Encontro contará coa presenza de Jesús Benitez Baleato (profesor axudante doutor da Facultade de Ciencias Políticas e Sociais da USC) e de Eva Cabanelas Dopazo, divulgadora científica vencellada á veterinaria. O primeiro foi convidado para falar do impacto das tecnoloxías dixitais na democracia. Eva Cabanelas presentará unha intervención que ofrecerá ao público ferramentas para a divulgación nos eidos da investigación.



XI ENCONTRO
Mocidade
INVESTIGADORA

10-11 XUÑO

📍 **Facultade de Psicoloxía**
Universidade de Santiago de Compostela

🏢 🔬 📊 🌟 📄

INSCRICIÓNS ATA O 10 DE MAIO

📷 Toda a [info actualizada](#) en [@XIEMI_](#)

AGARDÁMOSTE!

USC UNIVERSIDADE DE SANTIAGO DE COMPOSTELA

Universidade de Vigo

UNIVERSIDADE DA CORUÑA

XI EMI

↩ Ir ao sumario

O XI Encontro da Mocidade Investigadora celebrarase os días 10 e 11 de xuño na Facultade de Psicoloxía da USC. O programa completo estará actualizado [nesta páxina web](#).

Aproveitando a celebración deste encontro, a Universidade vai facer entrega o día 10, en sesión de tarde, do Premio Extraordinario de Doutoramento.

XI EMI	
INSCRICIÓNS	189
Asistentes oíntes	44
♀	29
♂	15
Póster	24
Presentacións orais	122
USC	130
UVigo	8
UDC	8

ÁREAS DAS PERSOAS RESPONSABLES DE PÓSTERS/COMUNICACIÓN ORAIS	
Artes e Humanidades	18
♀	9 (50%)
♂	9 (50%)
Ciencias	24
♀	5 (20,83%)
♂	19 (79,16%)
Enxeñaría e Arquitectura	6
♀	2 (33%)
♂	4 (66%)
Ciencias da saúde	44
♀	31 (70,45%)
♂	13 (29,54%)
Ciencias Sociais e Xurídicas	31
♀	18 (58%)
♂	13 (42%)

 [Ir ao sumario](#)

3MT® NOVAS

15 vídeos pasan á Gran Final do concurso Teses en Tres Minutos



Trinta e tres persoas presentaron o seu vídeo para participar na terceira edición do concurso Teses en Tres Minutos organizado pola EDIUS.

A organización tivo que realizar un primeiro filtrado para desbotar os vídeos que non cumprían coas características do concurso, xa que só podían aceptarse pezas gravadas en formato horizontal nas que tiña que aparecer o doutorando ou doutoranda sen superar os tres minutos de duración. Despois deste primeiro filtrado, realizouse a selección dos vídeos que pasan á Gran Final, que terá lugar o 6 de xuño na Nave de Vidán de Santiago.

As persoas finalistas farán a presentación da súa investigación en persoa. A exposición, que se fará diante tanto do xurado coma do público, deberá respectar o tempo (3 minutos) e o guión do traballo presentado en formato vídeo.

A EDIUS premiará aos doutorandos e doutorandas gañadores dos Premios de Excelencia de Divulgación Científica cun cheque por valor de 250€. Ademais, os/as doutorandos e doutorandas que participen na final recibirán como recoñecemento un agasallo sorpresa.

[↩ Ir ao sumario](#)

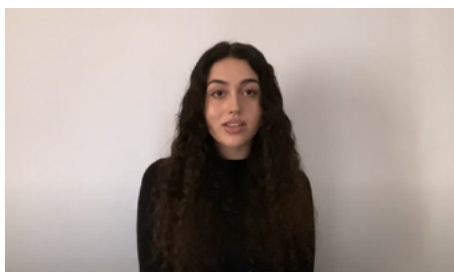
3MT®

NOVAS

Estes son os finalistas por áreas

Nas ligazóns ao final de cada candidato podes ver o vídeo completo que opta a algún dos premios.

Artes e humanidades:



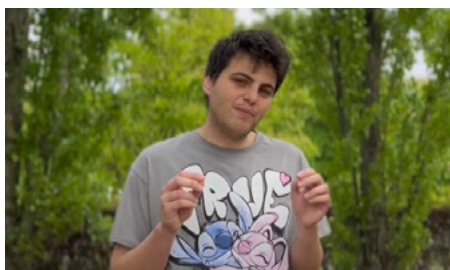
CARMEN GLORIA CERNADAS LEMA

PD en Estudos Ingleses Avanzados: Lingüística, Literatura e Cultura

Título da tese: *Narrating the Unspeakable: The Representation of Traumatic Experience in Roddy Doyle's Psychological Realism*

[VER VÍDEO](#)

Ciencias e enxeñarías:

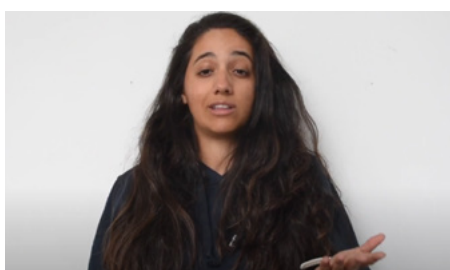


DANIEL CONDE TORRES

PD en Ciencia de Materiais

Título da tese: *Infección, Cáncer y Envejecimiento: una conexión a través del sistema inmune innato*

[VER VÍDEO](#)

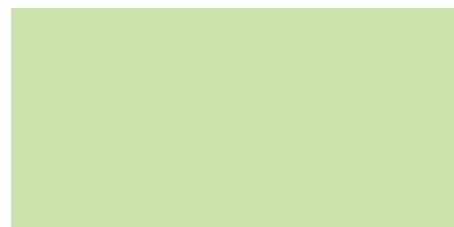


OLGA IRENE MOSCA

PD en Biodiversidade e Conservación do Medio Natural

Título da tese: *Bottlenose Dolphin Whistle Communication*

[VER VÍDEO](#)

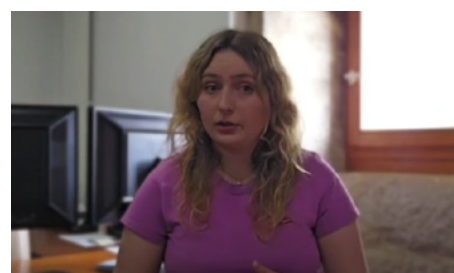


MARIANGEL LUNA VERDUGO

PD en Ciencia de Materiais

Título da tese: *Dispositivos Teragnósticos Basados en Biomateriales Sensibles a Estímulos Físicos Externos*

[VER VÍDEO](#)



ANA PAREDES VÁZQUEZ

PD en Métodos Matemáticos e Simulación Numérica en Enxeñaría e Ciencias Aplicadas

Título da tese: *Modelado Matemático de Dinámicas en Comunidades de Microorganismos: Simulación, Optimización e Control*

[VER VÍDEO](#)

[↩ Ir ao sumario](#)

3MT®

NOVAS

Ciencias da saúde:

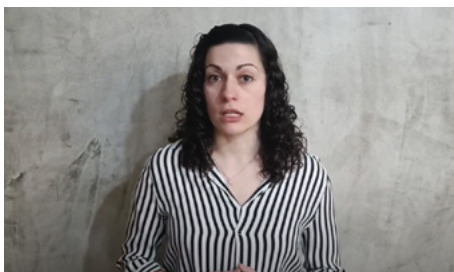


ADRIÁN LÓPEZ TEIJEIRO

PD en Medicina Molecular

Título da tese: *Explorando novas aplicacións da tecnoloxía IC-Tagging*

[VER VÍDEO](#)



CRISTINA DE JESÚS SEN

PD en Medicina Molecular

Título da tese: *Descifrando el papel de las variantes del ADN mitocondrial en la oncogénesis y la eficacia del tratamiento*

[VER VÍDEO](#)



LUCÍA CASANOVA ADÁN

PD en Avances e Novas Estratexias en Ciencias Forenses

Título da tese: *Tecnoloxías de secuenciación de terceira xeración en Xenética Forense*

[VER VÍDEO](#)



XOCAS VÁZQUEZ ABUÍN

PD en Investigación e Desenvolvemento de Medicamentos

Título da tese: *Estudo dos efectos sobre a actividade mitocondrial e o metabolismo cardiomiocitario dos novos estimuladores da guanilato ciclase solubel e o fármaco sucubitrilo/valsartán empregados para o tratamento da insuficiencia cardíaca*

[VER VÍDEO](#)



GUADALUPE GARCÍA

PD en Epidemioloxía e Saúde Pública

Título da tese: *Aproximación epidemiolóxica al exceso de peso en España: determinantes, prevalencia e impacto en la salud*

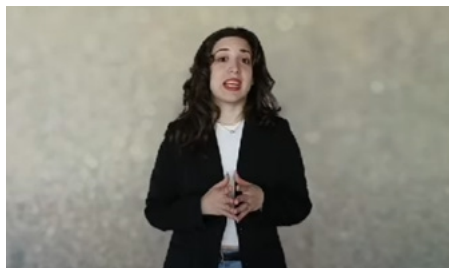
[VER VÍDEO](#)

[↩ Ir ao sumario](#)

3MT®

NOVAS

Ciencias da saúde:

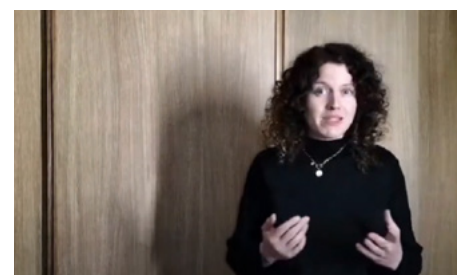
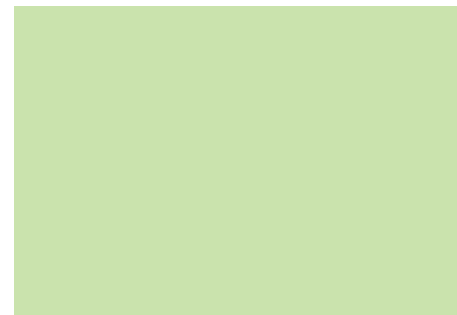


DINA ILENA BORGES BIENES

PD en Equidad e Innovación
Educativa

Título da tese: *Prácticas de ocio del estudiantado universitario con discapacidad: desafíos para la inclusión*

[VER VÍDEO](#)



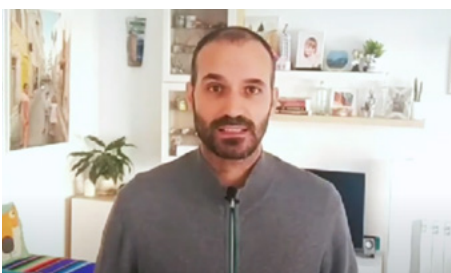
PATRICIA MAÑA FOSADO

PD en Economía e Empresa

Título da tese: *A influencia dos parques científicos e tecnolóxicos na supervivencia e innovación das empresas españolas*

[VER VÍDEO](#)

Ciencias sociais e xurídicas:



JAVIER BOUZAS ARUFE

PD en Economía e Empresa

Título da tese: *O impacto da crise económica e sanitaria na iniciativa emprendedora galega e o cambio de paradigma no seu proceso de internacionalización*

[VER VÍDEO](#)

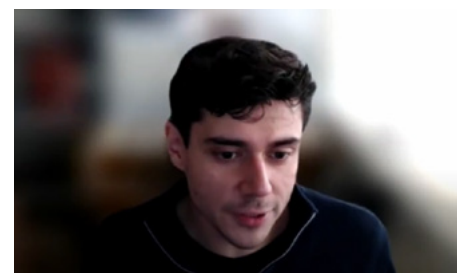


ANDRÉS JOSÉ ROZADOS LORENZO

PD en Comunicación e Información Contemporánea

Título da tese: *30 anos de curtamente publicitaria en España: desde 1989 ata 2019*

[VER VÍDEO](#)



HERNÁN FELIPE CORTEZ LÓPEZ

PD en Dereito

Título da tese: *La protección de intereses ambientales desde el derecho de contratos*

[VER VÍDEO](#)

[↩ Ir ao sumario](#)



Jesús Pino Mínguez

Comité de Dirección
da EDIUS. Sección de
Ciencias e Enxeñarías

OPINIÓN

A Intelixencia Artificial (IA) e a tese doutoral

Como docente e director de teses doutorais, estame creando certa inquietude o uso da intelixencia artificial como ferramenta de axuda para a elaboración dun doutoramento.

Ca maior humildade, dado que non son experto nestas tecnoloxías, mais como membro da comisión executiva do EDIUS, sinto sincero desacougo en canto ó uso da intelixencia artificial na elaboración dunha tese.

Por un lado, considero que pode axudar a xerar metodoloxías de investigación para avanzar a maior velocidade na elaboración deste tipo de proxectos. A IA pódenos axudar a analizar grandes volumes de información en moi pouco tempo. Tamén parece evidente que a IA pode mellorar a coherencia e a calidade dos textos académicos.

Pero, por outra banda, será unha ferramenta de axuda ou, ante a falta de control destas tecnoloxías, será a IA a que elabore as teses no lugar do estudante de doutoramento?

Esta tecnoloxía chegará a substituír ós directores/as e titores/as da tese? Perderán as persoas investigadoras as súas habilidades de pensamento crítico e escritura?

Seremos conscientes os directores/as e as institucións académicas de que os modelos de IA poden estar sesgados debido aos datos nos que se basean? Isto pode suxerir problemas éticos e de equidade na produción de coñecemento, así como un tratamento dos datos por parte dos servidores das empresas do que non temos constancia.

Corremos o risco de que estas novas tecnoloxías supriman a creatividade, elemento fundamental en calquera investigación que pretenda ser rigorosa, novidosa e orixinal.

Creo que debemos ser conscientes da inevitabilidade do uso destas ferramentas. Por tanto, considero que se debe fomentar o coñecemento das mesmas no que respecta a como funcionan estes modelos de IA e así poder avaliar a súa validez, confiabilidade e o uso axeitado das mesmas.

[↩ Ir ao sumario](#)

EDIUS NOVAS

A USC suma o CRETUS á Rede galega de Centros de Investigación de Excelencia e renova a acreditación dos catro que xa tiña



Cinco centros da USC conforman a Rede de Centros de Investigación de Excelencia de Galicia, logo de que o Consello da Xunta acordara a incorporación do **Centro de Investigación Interdisciplinar en Tecnoloxías Ambientais** (CRETUS). Os outros catro que xa integraban esta rede e que veñen de renovar a acreditación son o **Centro Singular de Investigación en Química Biolóxica e Materiais Moleculares** (CiQUS), o **Centro de Investigación en Medicina Molecular e Enfermidades Crónicas** (CiMUS), o **Centro de Investigación Singular en Tecnoloxías Intelixentes** (CiTIUS) e o **Instituto Galego de Física de Altas Enerxías** (IGFAE). Ademais, a administración autonómica tamén lle outorgou a categoría de centro colaborador ao **Econo-**

mics and Business Administration for Society (Ecobas), centro interuniversitario no que tamén participa a USC.

De acordo con estes criterios, e no referido á USC, o financiamento para cada un dos centros é o seguinte: ao Centro Singular de Investigación en Química Biolóxica e Materiais Moleculares (CiQUS) correspóndenlle 3.006.666,67 euros; ao Instituto Galego de Física de Altas Enerxías (IGFAE) 2.918.666,67; ao Centro Singular de Investigación en Medicina Molecular e Enfermidades Crónicas (CiMUS) 2.786.666,67; ao Centro de Investigación Singular en Tecnoloxías Intelixentes (CiTIUS) 2.434.666,67; e, finalmente, ao Centro de Investigación Interdisciplinar en Tecnoloxías Ambientais (CRETUS), 1.598.666,67 euros.

↩ Ir ao sumario

ENTREVISTA



Rafael Repiso

Experto en bibliometría e indicadores científicos

«No doutoramento é crucial a formación integral do investigador/a. É un período de transformación persoal moi intensa»

O pasado mes de maio, Rafael Repiso estivo en Lugo para impartir un curso para aprender “Como preparar unha carreira académica”. Aproveitamos a súa estada en Galicia para falar dos novos criterios de avaliación e da importancia da etapa investigadora.

Os novos criterios de avaliación das persoas investigadoras viraron cara un modelo máis cualitativo. Que beneficios supón este cambio?

Avaliar este modelo resulta complexo. É necesario permitir o seu desenvolvemento e, en función dos seus obxectivos e, sobre todo, dos resultados, poderemos emitir un xuízo máis informado. Sen embargo, é importante sinalar que o principal defecto do sistema radica en intentar implementar un procedemento avaliativo máis complexo sen aumentar significativamente o presuposto. ANECA debería dispoñer de maiores recursos financeiros que lle permitan incorporar avaliadores externos ao sistema español, o que introduciría un maior grao de obxectividade no proceso. Outro aspecto relevante é que, teoricamente, unha avaliación enriquecida con diversas perspectivas é tamén máis completa. Non obstante, os aspectos cualitativos presentan un alto grao de subxectividade. Por iso, até que non dispoñamos dos resultados definitivos, é difícil realizar unha valoración concreta. Actualmente, os resultados observados nos últimos sexenios indican que a maioría dos solicitantes están sendo aprobados, alcanzando un 100% en moitos centros. Esta tendencia merece unha análise detallada para comprender as súas implicacións e determinar a efectividade do novo modelo avaliativo.

As aportacións que poden ser sometidas a valoración aumentan. Cales son estas aportacións?

ANECA rescatou méritos que se identificaran para o Sexenio de Transferencia. Coa creación deste sexenio e a análise subseguinte da primeira proba piloto reflexionouse sobre a diversidade e riqueza de resultados que produce o traballo do investigador/a e profesional do profesorado. Parece que moitas destas tipoloxías de resultados se integraron nos procesos de acreditación e nos sexenios de investigación, á espera da consolidación desta nova convocatoria.

[↩ Ir ao sumario](#)

Fáleme dos méritos...

Entre estes méritos inclúense actividades como a sintetización dun instrumento musical, a realización de exposicións en museos e o desenvolvemento de coleccións especializadas. Este enfoque pretende recoñecer e valorar a ampla gama de contribucións que o profesorado pode ofrecer, máis alá das publicacións académicas tradicionais, mostrando así unha visión máis integral e diversa do labor académico e profesional.

Que outras novidades destacarías?

Considero que un dos cambios máis significativos introducidos por ANECA, que pasou relativamente desapercibido pero que pode transformar radicalmente a forma de traballar e avaliar, é a inclusión da Taxonomía CrediT. Esta innovación xa está sendo implementada polas revistas científicas españolas, aportando maior claridade e ética ás coautorías e á avaliación do autor ou autora a través das súas contribucións.

Como era o procedemento até agora?

Até agora, os méritos dos investigadores contabilizábanse polo número de traballos, a calidade da publicación e, de maneira vaga, segundo a orde de firma. Coa implementación da Taxonomía CrediT, será posible identificar de maneira precisa a contribución de cada persoa nun artigo e avaliar se esa aportación é realmente relevante e significativa.

Podería poñer algún exemplo?

Consideremos un investigador con 40 artigos de primeiro nivel cuxa contribución se limitou unicamente á descarga de datos. No ámbito da informática, é común encontrar perfís deste tipo. Anteriormente, alguén con ese perfil podería aspirar a obter unha cátedra. Sen embargo, coa nova metodoloxía, un avaliador poderá discernir que unha persoa que nunca escribiu un artigo completo e que desempeñou un rol meramente técnico non pode acceder á máxima categoría académica, xa que aínda ten moito que demostrar. Este cambio promete mellorar a transparencia e a xustiza na avaliación das contribucións académicas, recoñecendo adecuadamente o traballo e o esforzo individual de cada investigador e investigadora.

Nas túas formacións falas da importancia da planificación. En primeiro lugar, da tese de doutoramento. Que é o máis importante neste período?

Neste período é crucial a formación integral do investigador/a. Non se trata unicamente de elaborar unha tese, senón de formar un doutor/a; a tese é simplemente unha proba da súa calidade. Polo tanto, este é un período de transformación persoal moi intensa. Considero que o estudante debe "dar o mellor de si", adquirindo coñecementos teóricos, metodo-

lóricos, tecnolóxicos e lingüísticos. É fundamental viaxar, coñecer a outros investigadores/as e obter unha perspectiva ampla tanto da súa área específica como da investigación en xeral.

Algo máis?

Ademais, é esencial que o doutorando/a participe en todas as actividades que se esperan del ou dela. Isto inclúe escribir artigos, realizar comunicacións en congresos, impartir docencia, desenvolver proxectos, etc. Esta experiencia integral non só enriquece a súa formación, senón que tamén o prepara para as múltiples responsabilidades da carreira académica.

E na carreira académica. Cales son os principais consellos que transmites ao persoal investigador?

Esta cuestión é complexa e persoal, ademais de estar profundamente influenciada polas circunstancias persoais e familiares. Quizais lles suxeriría que lembren os seus modelos de profesores/as e investigadores/as e busquen emulalos. En España, ANECA establece uns obxectivos que algúns consideramos mínimos, mentres que para outros son determinantes nas súas vidas. A liberdade de cátedra implica non só impartir docencia con autonomía, senón tamén elixir libremente que facer co tempo, que investigar e como facelo. A persoa investigadora debe ser o suficientemente madura para tomar decisións propias, aínda que estas non sempre sexan recoñecidas ou premiadas polas autoridades científicas.

Que outros recoñecementos debe buscar, logo, o persoal investigador?

Por exemplo, o historiador local a miúdo non recibe o respaldo das institucións para as que traballa. Sen embargo, a academia española

ten unha débeda co territorio. É común que estes perfís non obteñan sexenios, non obstante, teñen outro tipo de recoñecemento: na súa comunidade son amplamente valorados e solicitados para proxectos e políticas locais. Cada esforzo ten a súa recompensa, e é fundamental recoñecer que, aínda que algúns logros non sexan premiados polas institucións científicas, posúen un valor significativo e contribúen de maneira importante ao desenvolvemento e á comprensión da historia e cultura locais. Se Irene Vallejo tivese quedado na universidade, probablemente non tería escrito un ensaio como *El infinito en un junco*. Teríase limitado a artigos menores sobre temáticas cunha maior moda. Ese é o reto de ANECA, fomentar que a investigación española sexa un sistema rico e complexo.

Defendes a creación dunha marca persoal académica baseada principalmente no traballo. Que significa?

Pois significa que ao profesorado nos valoran polas nosas obras, o noso alumnado, pola calidade da docencia e como o ensinado ao longo das súas vidas lles foi útil. E se ademais o facemos esteticamente ben e entretido, mellor. Pero a estética dura pouco, a ética é a que sobrevive ó paso do tempo. Igualmente, como os nosos traballos de investigación aportan resultados que son útiles, significativos e ademais gardan certo nivel de excelencia. A idea de fondo é asociar os nosos traballos á nosa persoa, aínda que esta sexa tan só unha dimensión do ser. Planificar estas cuestións e incluso repensalas periodicamente.

Cales son as ameazas para a profesión investigadora?

Hai moitas ameazas: a endogamia, os fraudes científicos... Crería que agora mesmo o maior problema é que hai unha devaluación xeral da ciencia e dos seus méritos. De Asia chegaron nos unha serie de editoriais que fan malas copias das revistas clásicas aínda que en

apariencia as emulen, no fondo o que atopas é que non posúen sistemas de revisión cribles, senón unha lóxica de avaliadores “impares”. O seu cometido non é publicar ciencia de calidade senón publicar canto máis mellor, porque os seus beneficios regúlanse en torno ao número de traballos. Igualmente, produtos que antes eran exclusivos e elitistas como Web of Science e que pretendían ter a mellor ciencia, agora son tan incluíntes que contan coa mellor ciencia, pero tamén coa peor. Polo tanto, o feito de publicar en revistas indexadas en Web of Science perdeu sentido e significado. Devaluouse.

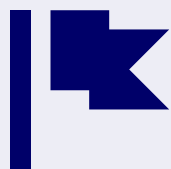
Que é para ti o máis gratificante da carreira investigadora?

As persoas, sen dúbida algunha. Coñecer a persoas que dedican esforzos a saber e coñecer, nas diferentes fases; as ambicións, creatividade e bos desexos dos que están empezado ou a perspectiva ampla, teórica e histórica, así como o enciclopedismo dos investigadores/as senior. Para min, o máis significativo é que na área da investigación traballas con persoas excepcionais, e que, a pouco que fas amizade con elas, te das conta de que normalmente son excepcionais tamén noutras dimensións das súas vidas.

E que cambiarías?

Identificaría mellor as malas prácticas, os malos investigadores/as. Por desgraza, ao non perseguirse as malas prácticas estas se están incentivando, pois supoñen un camiño fácil para conseguir obxetivos rápido, en moitos casos facendo mal uso de recursos públicos, e xa temos moitos catedráticos con este perfil e incluso algún rector... Necesitamos unha apoptose institucional que cando detecte estas prácticas impida que se reproduzan, aínda que isto signifique sinalar publicamente a institucións, editoriais, revistas e persoas.





Formación

Actividades

Xuño 2024

Introducción á análise da mediación, moderación e mediación moderada coa macro PROCESS para SPSS

4 e 5 de xuño de 2024

Facultade de CC. Económicas e Empresariais, Aula de Informática 3

Matricula: do 16 ao 23 de maio de 2024

Horario: de 9 a 14 horas

Teambuilding: aprendendo a traballar con xeito en equipo (Santiago)

17 e 19 de xuño de 2024

Aula de formación da EDIUS, Edificio CEA, Parque de Vista Alegre

Matricula: aberta ata o 10 de xuño de 2024

Horario: 17 de xuño, luns, de 10.00 a 20.00 h.; 19 de xuño, mércores, de 9.30 a 14.30 h

ENTREVISTA



Miguel Tüñez López

Subdirector da Área de Ciencias Sociais e Xurídicas

«A Escola conseguiu programar un abano de cursos amplo e gratuíto cun catálogo de contidos que responde ás necesidades formuladas polo profesorado e alumnado»

*Miguel Tüñez López é doutor pola Universitat Autònoma de Barcelona coa tese **Incidencia de las rutinas en el área política análisis de la prensa gallega** (1997). Na actualidade é profesor Catedrático da área de Xornalismo na Facultade de Ciencias de Comunicación. Ademais, forma parte do grupo **Novos Medios**, centrado na investigación do impacto e a relación das tecnoloxías cos cambios no ámbito da comunicación e na divulgación do coñecemento. Tüñez tamén dirixe a **Cátedra RTVE-USC** sobre medios de servizo público en Europa.*

Que lle aporta persoal e profesionalmente formar parte da EDIUS?

Calquera actividade de xestión é unha oportunidade de coñecer mellor o funcionamento da Universidade e, neste caso, de estar ao tanto de todo o que atinxe a uns estudos en proceso de cambio, como é o doutoramento. Sempre entendín a miña vinculación a postos de xestión como períodos de aprendizaxe e a miña forma de querer contribuír a un mellor funcionamento da Universidade.

En que é modelo e referente esta Escola da USC?

A Escola é unha estrutura relativamente recente na Universidade que pretende programar e proxectar do mellor modo posible a formación do estudantado na etapa de doutoramento. Estamos nun momento de axuste á norma de rango superior e nun momento de actualización de procesos que sempre afrontamos para facelo do modo que resulte o máis doado posible para o estudando e para as persoas que dirixen os proxectos de tese e os programas de doutoramento. É algo que non sempre se consegue porque os cambios, aínda que veñan impostos pola normativa, ás veces xeran reticencias. Traballamos en equipo para facer unha Escola próxima e aberta, preocupada sempre por atopar a solución máis adecuada ás dificultades que se van presentando na etapa da tese.

Se tivera que concretar?

Persoalmente quedaríame coa oferta formativa da Escola porque se conseguiu programar un abano de cursos moi amplo e gratuíto no que

[↩ Ir ao sumario](#)

hai un catálogo de temáticas con contidos que responden a propostas e necesidades formuladas por todos, profesorado e alumnado, e que están directamente vinculados co desenvolvemento da investigación e outros asuntos de orientación e organización da carreira investigadora ou de coñecemento, uso e optimización de recursos.

Cal é para vostede o principal aspecto no que debería mellorar?

Se tivera que quedarme só con un, eu decantaría por aumentar os recursos dispoñibles para poder aumentar e mellorar as propostas e os servizos que se poden ofertar e, ao mesmo tempo, axilizar os procesos. E externamente no recoñecemento da formación de doutoramento no ámbito laboral, para alén do que ten que ver coa carreira docente e investigadora, que coído é unha tarefa pendente na que deberíamos empurrar todas as persoas.

Como foi mudando o doutoramento nos últimos anos?

Dun modo moi global, mantense a esencia de formar novas e novos investigadores e de contribuir ao avance científico pero mudou a visibilidade de proxección dos resultados das investigacións de doutoramento e os modos de facer a tese, cada vez máis vinculada á aplicación directa da investigación.

Que particularidades ten a área de Ciencias Sociais e Xurídicas?

É un área que na Universidade de Santiago está integrada por 15 programas de doutoramento que responden a campos de coñecemento con intereses e preocupacións moi diferentes, con perfís de público moi diverso e con modos, dinámicas e traxectorias de investigación e de publicación ou difusión de resultados que realmente son moi diferentes.

«Traballamos en equipo para facer unha Escola próxima e aberta, preocupada sempre por atopar a solución máis adecuada ás dificultades que se van presentando na etapa da tese»

Que razóns hai detrás do aumento no interese polos estudos de doutoramento?

Supoño que as razóns están vinculadas á inquietude por ampliar a formación máis alá dunha licenciatura ou un mestrado e ao desexo de orientar o futuro das persoas cara unha carreira profesional vinculada á investigación e a docencia. Ten que ver tamén co reforzo da investigación en España -aínda necesitada de máis axuda- e as modalidades de apoio con vinculacións contractuais que aínda que son mellorables tamén contribúen ao desenvolvemento das investigacións de doutoramento e que hai anos non existían.

Un consello para as persoas que están agora investigando...

Non son moi amigo de dar consellos pero diría que constancia na investigación e sistematización de súa actividade. E tamén algo de paciencia porque investigar é un proceso que require de mirada a longo prazo e o doutoramento só é unha etapa iniciática.

Outro para o profesorado que dirixe ou titoriza teses...

Sobre todo empatía, que non esquezamos todo o que sentíamos cando eramos doutorandos, pero que actualicemos a ollada porque todo o que rodea a unha tese de hoxe ten mudado moito, sobre todo en formatos, modalidades e procedementos, da que fixemos moitos de nós.

EDIUS NOVAS

A Cátedra do Camiño estrea a base de datos Rede Xacobeia para facilitar o contacto entre persoas que investigan rutas a Santiago

A **Cátedra do Camiño e das Peregrinacións** da Universidade de Santiago publica en aberto a base de datos colaborativa **Rede Xacobeia**, resultado dun dos proxectos de investigación que convoca periodicamente e dos que financia o seu desenvolvemento, neste caso concedido á profesora Paula Pita Galán, doutora en Historia da Arte pola USC e, na actualidade, profesora na Universidade de Granada.

Rede Xacobeia consiste nunha base de datos académicos, científicos e didácticos do Camiño de Santiago que xunta a información procedente de catro bases de datos sobre investigadoras e investigadores vivos, institucións, actividades académicas e revistas dedicadas ao estudo do mundo xacobeo e ás peregrinacións a Compostela.

O principal obxectivo do proxecto é fomentar o contacto, o traballo e a adquisición de recursos científicos e didácticos para persoas dedicadas á investigación e divulgación así como para os docentes. Facilitando a comunicación entre axentes que de maneira independente están a desenvolver estudos xacobeos, créase unha rede xacobeia mundial a partir da cal establecer sinerxías e revitalizar os estudos sobre o Camiño de Santiago.

Poderíase así incentivar a organización de actividades académicas, a realización de proxectos de investigación, congresos e encontros internacionais; impulsar publicacións científicas e de divulgación e mellorar a actividade docente. Rede Xacobeia pretende converterse nun referente tanto para persoas investigadoras como para particulares e empresas interesadas no Camiño.

FORMATO WIKI

O formato wiki da Rede Xacobeia permítelle a calquera persoa interesada engadir información ás bases de datos, creando novas entradas, ou actualizar información preexistente. A veracidade e a pertinencia das novas entradas serán supervisadas pola autora das bases de datos, Paula Pita Galán, e pola Cátedra, garantindo así a calidade dos contidos. No apartado dedicado a persoas investigadoras xa hai arredor de 300 entradas, no de actividades académicas contabilízanse 11 regulares como simposios e congresos, os centros de estudos xacobeos inventariados son 15 e as revistas académicas son en total 57.

 [Ir ao sumario](#)

EDIUS NOVAS

A matemática Elena Vázquez Abal, Premio de Divulgación Científica 2024 da RAGC



A **Real Academia Galega de Ciencias (RAGC)** concedeu por unanimidade o Premio RAGC de Divulgación Científica 2024 á catedrática da USC Elena Vázquez Abal, quen recibe este premio como “un recoñecemento ás mulleres divulgadoras e, ademais, á divulgación feita en galego”.

María Elena Vázquez Abal (Pontevedra, 1960) é catedrática da Universidade de Santiago na área de Xeometría e Topoloxía desde 2021. Impartiu clases na Escola de Enxeñaría Industrial de Vigo e, desde 1987, é docente na Facultade de Matemáticas da USC. Foi secretaria do **Instituto de Matemáticas** da universidade compostelá e coordinadora do seu programa de doutoramento, ademais de vicedecana da Facultade de Matemáticas. Foi membro e presidenta da Comisión de Mulleres e Matemáticas da **Real**

Sociedade Matemática Española (RSME). Desde 2023 preside o Comité de Diversidade da **Unión Matemática Internacional**.

A súa investigación céntrase na xeometría diferencial. Dirixiu varias teses de doutoramento e ten publicado numerosos artigos de investigación en revistas internacionais como *Mathematical Methods in the Applied Sciences*, *Kodai Mathematical Journal*, *Archiv der Mathematik*, *Journal of Geometry and Physics*, *Annals of Global Analysis and Geometry*, *Pacific Journal of Mathematics* ou *Illinois Journal of Mathematics*.

Desenvolve unha grande actividade divulgadora organizando exposicións, conferencias, obradoiros, concursos fotográficos e audiovisuais, xunto a actividades para alumnado e profesorado de Secundaria. Tamén ten participado e coordinado proxectos de divulgación, varios dos cales tiveron financiamento da **Fundación Española para la Ciencia y la Tecnología**.

Abal participou en publicacións de divulgación e obras colectivas como *Escapando de las matemáticas*, *Una nueva forma de vivir las Matemáticas*, *Igualdad de género en el ámbito de las Matemáticas* ou *Situación actual de las mujeres matemáticas españolas en el ámbito de la docencia y la investigación universitaria*, entre outras.

↩ Ir ao sumario

EDIUS **NOVAS**

A profesora Luz Couce recolle en Fonseca o XXIII Premio Nóvoa Santos



A profesora da USC e directora do Instituto de Investigación Sanitaria de Santiago (IDIS), Luz Couce, recolleu no Colexio de Fonseca o XXIII Premio Nóvoa Santos que concede a Asociación de Médicos Galegos Asomega. A laudatio de Luz Couce correu a cargo do catedrático de Medicina Legal da USC e director da Fundación Pública Galega de Medicina Xenómica, Ángel Carracedo, gañador á súa vez do Premio Nóvoa Santos en 2009.

Na súa decisión, o xurado do premio puxo en valor que a profesora do Departamento de Ciencias Forenses, Anatomía Patolóxica, Xinecoloxía e Obstetricia e Pediatría da USC "constitúe o máximo expoñente da neonatoloxía galega, cunha gran proxección tanto no eido estatal como internacional".

[↩ Ir ao sumario](#)

O Centro de Estudos de Seguridade, Premio Iniciativa da Administración do CPEIG polo seu traballo investigador sobre a manipulación informativa

O Colexio Profesional de Enxeñaría en Informática de Galicia (CPEIG) concedeu o Premio Iniciativa da Administración da XVI Noite da Enxeñaría en Informática de Galicia 2024 ao Centro de Estudos de Seguridade (CESEG), un centro mixto de investigación da USC e do Ministerio de Defensa, polo seu traballo investigador sobre a manipulación informativa. O CPEIG resalta a importancia da tecnoloxía como ferramenta clave na loita contra a desinformación, pois as solucións tecnolóxicas permiten detectar patróns de manipulación e filtrar información falsa de maneira máis rápida e efectiva.



Máis información [nesta ligazón](#).

EDIUS NOVAS

A USC adhírese á Rede Española de Universidades Promotoras da Saúde

A Universidade adhírese á **Rede Española de Universidades Promotoras da Saúde** (REUPS), cun obxectivo compartido como é reforzar o papel das universidades como contornas promotoras da saúde e o benestar tanto do seu estudiantado, como do seu persoal e da sociedade, liderando e apoiando procesos de cambio social.

A USC designou como o seu representante na REUPS a Francisco Caamaño Isorna, catedrático de Medicina Preventiva e Saúde Pública e director da Cátedra de Vida Saudable. A REUPS está composta por 59 universidades, o Ministerio de Sanidade, o Ministerio de Educación e Formación Profesional, a Conferencia de reitores (CRUE) e nove estruturas de saúde pública das comunidades autónomas.



[↩ Ir ao sumario](#)



Teses

Maio 2024

Uso de la biopsia líquida para la selección de tratamientos en oncología

ELENA MARÍA BROZOS VÁZQUEZ

Director/es: Rafael López López, Luis Ángel León Mateos

PD: Investigación Clínica en Medicina

Data: 02/05/2024 - Presencial

Resumo:

El objetivo principal de esta tesis es presentar el desarrollo de la biopsia líquida en aquellos tumores en situación de pronóstico ensombrecido como herramienta útil para ofrecer a los pacientes una terapia dirigida de forma personalizada en base a la biología molecular de su tumor. En general, la tesis demuestra el potencial de la biopsia líquida como método inocuo, rápido, dinámico y fiable, para el uso de biomarcadores de utilidad pronóstica y predictiva en situaciones oncológicas de evolución desfavorable y con tumores con capacidad de siembra a sangre, frecuentes en la práctica clínica y de manejo complejo. El uso de este procedimiento ayuda a seleccionar la terapia más adecuada según el momento en el que se encuentren los pacientes y las características clínicas que presenten.

Il protagonismo femminile nell' "Elegia di Madonna Fiammetta": identificazione e analisi delle fonti dell'opera e delle tradizioni letterarie sulle donne durante il periodo napoletano di Giovanni Boccaccio (1327-1340)

MARÍA FRANCESCA LOFFREDO

Director/es: María Esther Corral Díaz

PD: Estudos Medievais

Data: 03/05/2024 - Presencial

Resumo:

A tese de doutoramento céntrase no estudo da Elegia di Madonna Fiammetta, obra escrita por Giovanni Boccaccio entre 1343-1344, da que se examinan as fontes que utiliza o autor e o protagonismo da narradora homónima. Fiammetta é unha nobre napolitana que conta a súa historia en primeira persoa e lamenta a perda de Pánfilo, o seu amante. O relato inscríbese na ficción elexíaca e recolle un gran número de fontes da tradición clásica e da tradición medieval. O escritor de Certaldo coñeceu estes textos durante a súa formación na corte anxevena de Nápoles, durante una dilatada estancia (de 1327 a 1340), onde achegouse aos círculos intelectuais da capital napolitana que influíran no proceso compositivo da Elegia. Para abarcar os obxectivos propostos divídese en seccións: análise do contexto histórico-cultural no que Boccaccio concibiu a súa obra; análise da estrutura e contidos da Elegia di Madonna Fiammetta relacionados co protagonismo feminino do personaxe-narrador de Fiammetta; e un estudo pormenorizado das fontes nas que Boccaccio puido inspirarse para conformar a Elegia.

[↩ Ir ao sumario](#)

Teses defendidas en maio

Desarrollo de análogos del ácido litocólico modificados en la cadena lateral y anillo-a como ligandos activos del receptor de la vitamina D

GONZALO LASANTA DÍAZ

Director/es: Manuel María Paz Castañal, Antonio Mouriño Mosquera, Miguel Ángel Maestro Saavedra

PD: Ciencia e Tecnoloxía Química

Data: 03/05/2024 - Presencial

Resumo:

Se han diseñado por docking y sintetizado los compuestos CAR-R y CAR-S que se comportan como potentes agonistas del ácido litocólico de potencial interés terapéutico para el tratamiento de enfermedades hiperproliferativas. Los análogos CAR-R y CAR-S se sintetizaron en 13 pasos a partir del ácido litocólico y rendimientos globales del 17% y 18%, respectivamente. Posteriormente, se han estudiado tres estrategias de síntesis distintas para acceder a cadenas laterales ciclohexánicas dihidroxiladas de análogos modificados en el anillo A del ácido litocólico. La ruta sintética que se basa en la transposición de diaceno conduce con éxito a las cadenas propuestas. A continuación, se han descrito dos rutas sintéticas del diol 31a, precursor de los análogos GLD y GLS diseñados por docking, a partir del ácido litocólico.

Susceptibilidad genética a la enfermedad periodontal en personas con Síndrome de Down

MARÍA FERNÁNDEZ CASADO

Director/es: María Jesus Jose Mora Bermudez, Jacobo Limeres Posse, Raquel Cruz Guerrero

PD: Ciencias Odontológicas

Data: 03/05/2024 - Presencial

Resumo:

El objetivo de la tesis fue detectar variaciones génicas asociadas a la presencia de enfermedad periodontal en personas con SD, para identificar genes de susceptibilidad y biomarcadores que permitan predecir su riesgo de aparición y severidad. Entre los usuarios de los centros de terapia educativa y ocupacional de la Comunidad Autónoma de Galicia (España), a lo largo de los años 2017 y 2018, se recogieron muestras de saliva de 86 pacientes caucásicos con SD. La selección de los participantes se efectuó aplicando los criterios del 2017 World Workshop on the Classification of Periodontal and Peri-Implant Diseases and Conditions. Los resultados sugieren que la patogénesis de la periodontitis en el SD y en la población general comparten rutas metabólicas, como la PI3K-Akt que regula la proliferación celular y tiene un papel primordial en la respuesta inflamatoria del huésped.

 [Ir ao sumario](#)

Teses defendidas en maio

Effectiveness, Cognitive Safety and Pharmacoeconomic Analysis of PCSK9 Inhibitors in Clinical Practice

JOSÉ SELJAS AMIGO

Director/es: José Ramón Gonzalez Juanatey, Moisés Rodríguez Mañero, Alberto Cordero Fort

PD: Investigación Clínica en Medicina

Data: 07/05/2024 - Presencial

Clasificación ecográfica de la tendinopatía calcificada del manguito de los rotadores del hombro (ecoclaf) como guía de actuación terapéutica

JACOBO FORMIGO COUCEIRO

Director/es: Juan Antonio Suarez Quintanilla, Francisco Javier Jorge Barreiro, Francisco Javier Juan García

PD: Investigación Clínica en Medicina

Data: 07/05/2024 - Presencial

Resumo:

Esta tese aporta resultados pioneiros en contextos reais sobre os efectos dos inhibidores de PCSK9 durante a pandemia de COVID-19, o impacto do dapagliflozina na COVID-19, a seguridade cognitiva dos inhibidores de PCSK9, e a avaliación farmacoeconómica das terapias de redución de lípidos. Os achados inclúen que os inhibidores de PCSK9 mantiveron a súa eficacia e seguridade durante a pandemia, dapagliflozina non aumentou o risco de COVID-19 grave pero si a susceptibilidade á infección, e os inhibidores de PCSK9 non tiveron un impacto significativo nas funcións neurocognitivas tras 24 meses, destacando a súa seguridade. Ademais, discútense a viabilidade económica do ácido bempedoico como parte do tratamento en pacientes de alto risco, concluíndo que a integración de novas terapias debe considerar a eficacia clínica e as consideracións económicas na xestión de pacientes con alto risco cardiovascular.

Resumo:

El objetivo de la tesis es definir una clasificación que oriente la toma de decisiones clínicas y prediga el pronóstico de la tendinopatía calcificada del manguito rotador. Se reclutaron 217 pacientes de ambos sexos con tendinopatía calcificada de hombro que cumplieran los criterios de inclusión del estudio y sin ninguno de los criterios de exclusión. Las variables principales estudiadas fueron: tipo de calcificación y tasa de curación. Entre las secundarias destacar: escala visual analógica/escala de valoración numérica compartimentada, escala de impresión clínica global de cambio valorada por el médico y por el paciente, termómetro EuroQol 5D, y riesgo de recaída. Se concluye que el empleo de la clasificación ecográfica propuesta con sus 5 tipos, podría permitir predecir el comportamiento clínico y el pronóstico además de adaptar las opciones terapéuticas más apropiadas a cada caso.

 [Ir ao sumario](#)

Teses defendidas en maio

High-energy fission and the onset of quasi-fission

DANIEL FERNÁNDEZ FERNÁNDEZ

Director/es: Manuel Caamaño Fresco, Diego Ramos Doval

PD: Física Nuclear e de Partículas

Data: 07/05/2024 - Presencial

Resumo:

This thesis focuses on the study of fusion-induced fission in the fissioning systems ^{265}Db and ^{249}Bk , generated with high excitation energies, using ^{27}Al and $^{\text{nat}}\text{B}$ targets, respectively. The inverse kinematics technique and the VAMOS++ spectrometer are employed to obtain detailed information on fission fragment distributions. Asymmetric fission channels are observed in both systems, and the competition with fusion-induced fission and the quasi-fission mechanism is investigated in the case of the aluminum target. Experimental data provide valuable insights into the distribution of nuclear charge, mass, neutron excess, and total neutron evaporation. Fission in neutron-rich systems is studied to analyze the evolution of shell structure in nuclei far from stability.

La sedición de lo sensible. Arte y filosofía en el Lyotard de los años setenta

SERGIO MEJIDE CASAS

Director/es: Federico Antonio López Silvestre, Antonino Firenze

PD: Historia, Xeografía e Historia da Arte

Data: 07/05/2024 - Semipresencial

Resumo:

La presente tesis doctoral aborda la relación entre arte y filosofía en la vida y en la obra de Jean-François Lyotard, privilegiando el estudio de los años comprendidos entre 1968 y 1978. La hipótesis que aquí se defiende es que el pensamiento de Lyotard está constitutivamente atravesado por la influencia recibida del mundo de las artes, por lo que para entenderlo es imprescindible considerar sus escritos sobre arte como una parte fundamental de su corpus teórico. Esta investigación pretende situarse en un espacio intermedio entre la filosofía y la historia del arte, pues solo así pueden entenderse los cruces y los intercambios que se dan entre dos disciplinas independientes que siempre han sostenido una fecunda relación.

 [Ir ao sumario](#)

Teses defendidas en maio

Epigenetic and genetic profiling of cell-free DNA for precision oncology in colorectal and breast cancer

AITOR RODRÍGUEZ CASANOVA

Director/es: Rafael López López, Ángel Díaz Lagares

PD: Medicina Molecular

Data: 08/05/2024 - Presencial

Resumo:

Colorectal and breast cancer are among the most frequent types of cancer. The identification of novel non-invasive genetic and epigenetic biomarkers is crucial to improve the management of this disease. This thesis evaluated the performance of a novel NGS targeted panel for the non-invasive detection of clinically relevant gene variants in cell-free DNA (cfDNA). Furthermore, this work characterized the cfDNA methylation profile of colorectal and breast cancer patients, providing non-invasive epigenetic biomarkers and signatures useful for the early detection of the disease and therapy selection. Therefore, the results obtained in this study will contribute to improve the management of colorectal and breast cancer, facilitating the advance towards precision oncology.

Valor del estudio angiográfico arterial en el manejo quirúrgico del cáncer colorrectal

MARÍA CANEDO ANTELO

Director/es: Jose Martín Carreira Villamor, Sandra Baleato González

PD: Investigación Clínica en Medicina

Data: 08/05/2024 - Presencial

Resumo:

La tesis evalúa el papel de la tomografía computarizada para el estudio de la arteria mesentérica inferior. Analizar los diferentes tipos de ramificación de la arteria mesentérica inferior y valorar la distancia desde el origen de la arteria mesentérica inferior hasta el origen de la arteria cólica izquierda y desde el origen de la arteria cólica izquierda hasta el origen de la arteria sigmoidea. Valorar el porcentaje de casos en los que el conocimiento del mapa vascular supone un cambio de estrategia en el tipo de ligadura a realizar. las conclusiones señalan que la angiografía mediante TC permite determinar los diferentes patrones de ramificación de la arteria mesentérica inferior. El conocimiento de la anatomía ésta arteria contribuye a establecer una estrategia prequirúrgica y llevar a cabo una adecuada ligadura de los vasos.

 [Ir ao sumario](#)

Teses defendidas en maio

Evaluación del impacto de la pandemia COVID-19 sobre la incidencia, el manejo asistencial y la morbimortalidad de pacientes ancianos con fractura por fragilidad de la cadera. Estudio cuasi experimental comparativo con controles no concurrentes en el tiempo

MARÍA BEATRIZ CARRO MÉNDEZ

Director/es: Julián Álvarez Escudero, José Ramón Caeiro Rey

PD: Investigación Clínica en Medicina

Data: 10/05/2024 - Presencial

Multicomponent Strategies for GPCR Targeting: Allosteric Modulation of Dopamine Receptor D2 and Development of Potent and Selective CB2R Agonists

CARLOS RODRÍGUEZ GARCÍA

Director/es: Eddy Sotelo Pérez

PD: Investigación e Desenvolvemento de Medicamentos

Data: 10/05/2024 - Presencial

Resumo:

Estudio retrospectivo comparativo de cohortes (prepandémica y pandémica) de pacientes mayores de 65 años ingresados por Fractura por fragilidad de cadera (FxFrgCad) en el Hospital Universitario de Santiago de Compostela. Analizamos 226 pacientes con fractura, 118 en la cohorte del 2019 y 108 en la cohorte del 2020. No se encontraron diferencias significativas en la incidencia de las FxFrgCad en el periodo pandémico. No hubo diferencias demográficas entre los dos grupos, ni en las comorbilidades previas, ni el índice de Charlson, ni en el ASA, ni en el tipo de fractura. Encontramos diferencias estadísticamente significativas en la demora de atención en urgencias, en la evaluación preanestésica y de la vía aérea, mayor realización de bloqueos de nervio periférico analgésicos y mayor intervención de anesthesiólogos con mayor número de años de experiencia. Los cambios estructurales que fueron adoptados motivaron una menor demora quirúrgica y una estancia total sin cambios con respecto a la época prepandemia.

Resumo:

This PhD thesis focuses on the development of novel, potent, and selective ligands for two therapeutically relevant GPCR targets: the dopamine receptor D2 and the cannabinoid receptor CB2. Different isocyanide-based multicomponent strategies were designed to generate focused small molecule collections that enabled the interrogation of the selected targets, the identification of new lead compounds and the evaluation of the most salient features of the SAR within these series. The first chapter deals with the optimization of novel Melanostatin-inspired allosteric modulators of the D2R. Chapter two documents a systematic MCR-assisted pharmacomodulation process that enabled the dissociation of the promiscuous cannabinomimetic profile of model designer drugs to identify potent, selective, and biased CB2R agonists. The research encompasses molecular design strategies, synthesis, biological evaluation, and structure-activity relationships. Preliminary evidence supporting the attractive antiproliferative activity of selected CB2R agonists in glioblastoma cell lines is also provided.

 [Ir ao sumario](#)

Teses defendidas en maio

Efectos inmunometabólicos en la regulación de los procesos degenerativos e inflamatorios del disco intervertebral

MARÍA GONZÁLEZ RODRÍGUEZ

Director/es: Manuel Campos Toimil, Oreste Gualillo, Jesús Pino Mínguez, Javier Conde Aranda

PD: Desenvolvemento de Medicamentos

Data: 13/05/2024 -Semipresencial

Síntesis y caracterización de nuevos nanomateriales porosos para aplicaciones catalíticas y energéticas

ALTAIR VICTORIA MARCOS GÓMEZ

Director/es: Pablo Taboada Antelo, Silvia Barbosa Fernández

PD: Ciencia de Materiais

Data: 13/05/2024 - Presencial

Resumo:

La degeneración de disco intervertebral (DDI) es un estado patológico caracterizado por el deterioro de uno o más de los discos situados entre las vértebras que provoca dolor en la espalda o el cuello. La repercusión de la DDI, una enfermedad huérfana de opciones terapéuticas en la actualidad, es cada vez más notable a nivel mundial. Por lo tanto, es de capital importancia aumentar el entendimiento de los procesos patogénicos que subyacen en la misma. En la se describe el perfil metabólico y molecular de las células de disco intervertebral humano sanas y degeneradas, con el fin de comprender las alteraciones de los metabolitos tisulares asociados a la degeneración de disco. Los resultados revelaron una disminución en los niveles de triglicéridos, diacilglicéridos, fosfatidilcolinas, lisofosfatidilinositoles y algunos ácidos grasos en el disco degenerado respecto al sano, mientras que los niveles de ceramidas y ácidos biliares mostraron un aumento en esas condiciones.

Resumo:

Esta tesis tiene como objetivo desarrollar nuevos materiales basados en redes metal-orgánicas (MOFs) para dos aplicaciones diferentes, como son mejorar procesos catalíticos y obtener electrodos avanzados para supercondensadores. La arquitectura de los MOFs, compuesta por nodos metálicos y ligandos orgánicos, exhibe propiedades únicas, como un alta área superficial y porosidad. Esta estructura modular permite superar las limitaciones de otros materiales porosos tradicionales, en cuanto a la estabilidad química y adaptabilidad para diversas aplicaciones. Las grandes áreas superficiales que presentan los MOFs mejoran la accesibilidad y reactividad de diferentes gases y moléculas haciéndolos potenciales candidatos para su uso como catalizadores, ya que mejoran la eficiencia catalítica. Por otro lado, la configuración estructural fácilmente modulable de los MOFs también facilita su uso como electrodos para el almacenamiento de energía en supercondensadores.

 [Ir ao sumario](#)

Teses defendidas en maio

Preguntas no contexto académico: número, tipo e calidade das preguntas que fai o alumnado de ensino secundario cando le textos de contido científico

JUAN RAMÓN GALLÁSTEGUI OTERO

Director/es: Isabel Garcia-Rodeja Gayoso, José Manuel Domínguez Castiñeiras

PD: Educación

Data: 14/05/2024 - Presencial

Resumo:

En esta tesis se estudian las preguntas que hace el alumnado cuando lee textos de contenido científico. Se incluyen los resultados de cinco estudios. Los tres primeros se centraron en el número y tipo de preguntas y en el efecto de variables como la expectativa de obtener respuestas, el nivel de exigencia de la tarea, el nivel del alumnado o la demanda de la tarea. Los resultados muestran cómo el alumnado hace buenas preguntas cuando tiene oportunidad y que muchas de ellas que hacen se dirigen a las relaciones causales. El cuarto y quinto estudios se centraron en la calidad de las preguntas, buscando dimensiones o componentes de calidad. Se analiza en detalle una dimensión: la generalidad, medida en términos del nivel ontológico de la categoría a la que se dirige.

Carga de mortalidad atribuida a la exposición al humo ambiental de tabaco en España: estimaciones y aportaciones metodológicas

DIANA CAROLINA LÓPEZ MEDINA

Director/es: Mónica Perez Rios, Maria Leonor Varela Lema

PD: Epidemioloxía e Saúde Pública

Data: 14/05/2024 - Presencial

Resumo:

Esta tesis se centra en dos indicadores epidemiológicos asociados al HAT. El primer indicador se corresponde con la prevalencia de exposición al HAT, que permite caracterizar el fenómeno y monitorizar la evolución de la exposición al HAT. El segundo indicador corresponde a la mortalidad atribuida (MA), ya que este indicador permite objetivar el impacto que la exposición tiene en la mortalidad de las poblaciones. Hasta la realización de esta investigación no se disponía de estimaciones de MA al HAT desagregada para las comunidades autónomas que forman España. Se llevó a cabo esta estimación aplicando el mismo método de cálculo y la misma fuente de información y se objetivó la variabilidad en la MA al HAT entre las comunidades. Esto aporta información importante para direccionar las estrategias de salud pública y legislativas en cada zona geográfica de España. La tesis pone de manifiesto la importancia del humo ambiental de tabaco como factor de riesgo para la salud, tanto a nivel mundial como en España.

 [Ir ao sumario](#)

Teses defendidas en maio

Polynuclear metal clusters in carbon nanotubes

EUGENIA PILAR QUIRÓS DÍEZ

Director/es: José Francisco Rivadulla Fernández, María del Carmen Giménez López

PD: Ciencia e Tecnoloxía Química

Data: 14/05/2024 - Presencial

Adaptação e rendimento académico dos estudantes portugueses de engenharia do primeiro ano do ensino superior politécnico: o efeito da aceitação percebida e da aprendizagem autorregulada

SÓNIA MARIA DE SOUSA MONTEIRO NOUWS

Director/es: Carolina Tinajero Vacas, Zeltia Martínez López

PD: Desenvolvemento Psicológico, Aprendizaxe e Saúde

Data: 14/05/2024 - Presencial

Formulación Magistral y Digitalización: dos ferramentas clave de la Farmacia Hospitalaria para la Innovación en Salud

IRIA VARELA REY

Director/es: Francisco Javier Otero Espinar, Anxo Fernández Ferreiro, Miguel González Barcia

PD: Investigación e Desenvolvemento de Medicamentos

Data: 15/05/2024 - Presencial

Resumo:

The doctoral thesis delves into the impact of blending metallic clusters, particularly polyoxometalates (POMs), with diverse carbon nanostructures. It explores the hybridization's influence on energy-related aspects and magnetism, utilizing a range of techniques. Overall, the research emphasizes the potential of POMs in various energy applications and magnetic materials, showcasing their versatility and laying the groundwork for developing advanced materials for energy conversion, storage, and magnetic applications. The findings offer promising prospects for practical applications in everyday technology.

Resumo:

A tese analisa o efecto da aceitação percebida, das estratías cognitivas e metacognitivas de aprendizaxe e da conexión entre estas dimensións, sobre a adaptación e o rendimento académico dos estudantes primeiranistas de engenharia. Os resultados do estudo convidan a adotar medidas fortalecedoras da aceitação percebida e das competencias de aprendizaxe dos estudantes de engenharia que ingresan no ensino superior. Estas poden contribuir para a efectividade dos programas institucionais de acolhimento de novos estudantes e para as prácticas docentes.

Resumo:

En esta tesis se han propuesto dos alternativas basadas en la utilización de la Formulación Magistral y la Digitalización desde los Servicios de Farmacia Hospitalaria para dar respuesta a dos situaciones clínicas no resueltas: el empleo de una solución de inyección submucosa en polipectomías eficaz y segura y la consulta y búsqueda de fórmulas de nutrición enteral y oral y preparados infantiles. Las dos alternativas desarrolladas ponen de manifiesto la capacidad de la Farmacia Hospitalaria para solventar necesidades clínicas no resueltas y visualizan el papel de la Formulación Magistral y la Digitalización como herramientas clave en la investigación traslacional y la innovación en Salud.

 [Ir ao sumario](#)

Teses defendidas en maio

The molecular magic of cyclodextrins: decoding complex interactions with computational modeling

AMELIA MACKAY ANDERSON

Director/es: Ángel Piñeiro Guillen, Rebeca García Fandiño

PD: Ciencia de Materiais

Data: 16/05/2024 - Presencial

Pluriversidad. El futuro de la gestión educativa para las universidades públicas en México

FABIOLA GARCÍA RANGEL

Director/es: Jesús Varela Zapata

PD: Estudos Culturais: Memoria, Identidade, Territorio e Linguaxe

Data: 16/05/2024 - Virtual

Resumo:

The research presented in this doctoral thesis was conducted within the scope of a project financed by Cyclarity Therapeutics, which aimed to fulfill the company's objectives and contribute to the broader scientific community. The findings disclosed in this dissertation represent the portions of the research that are suitable for public dissemination. The work, supported by Cyclarity Therapeutics, underscores the vast potential of CDs and especially CD dimers to specifically encapsulate a range of molecular targets, marking significant strides in the field of targeted therapy.

Resumo:

La urgente transformación social poscapitalista y decolonial en México, puede encontrar viabilidad mediante la deconstrucción del espacio universitario público. Esta idea se sustenta en el llamado Fenómeno de Causalidad Bidireccional Socioeducativa, que presenta la autora como explicación y fundamento del porqué el aparato nacional de las universidades públicas mexicanas permitiría la participación ciudadana de la enorme diversidad cultural del país, reconstruyendo los fundamentos universitarios en primer lugar. Mediante la traducción intercultural, es posible el encuentro de intersecciones conceptuales que comuniquen las prácticas y conocimientos excluidos con los conocimientos científicos, en un diálogo horizontal de justicia cognitiva, lo cual propicie la transformación decolonial en México, sostenida en una sólida plataforma social. En la segunda parte de la tesis, se analiza el tema de la ética académica con perspectiva de equidad de género, el cual, es un debate con más vigencia que nunca en las universidades más allá de la cultura mexicana, es un tema de interés y pertinencia mundial.

 [Ir ao sumario](#)

Teses defendidas en maio

Regulación da actividade de ISG15 por SUMO

YANIS HICHEM BOUZAHER

Director/es: Anxo Vidal Figueroa, María del Carmen Rivas Vázquez

PD: Medicina Molecular

Data: 16/05/2024 - Presencial

Cápsulas peptídicas supramoleculares: un espacio para el reconocimiento molecular, el confinamiento y sus aplicaciones

MARÍA VICTORIA LÓPEZ CORBALAN

Director/es: Juan Ramón Granja Guillán, Manuel Amorin López

PD: Ciencia e Tecnoloxía Química

Data: 20/05/2024 - Presencial

Resumo:

We demonstrated the SUMOylation of human ISG15 by SUMO1 and SUMO2 in vitro, in transfected cells, and at totally endogenous levels. We show that mouse ISG15 was also SUMOylated and we identified several SUMOylation sites in ISG15. In addition, we demonstrated that ISG15 can interact with SUMO in a non-covalent manner through two SIM domains. This work contributes to advancing our understanding of the complex regulatory networks governing cellular responses and lays the groundwork for further investigations in the field.

Resumo:

En esta tesis se explora la introducción de tapas y brazos moleculares sobre el esqueleto peptídico, que permiten el cierre tridimensional de la cavidad. Se ha comprobado que en función del diámetro del péptido y de las características de la tapa incorporada, es posible modular la actividad del receptor. De este modo, un decapeptido con porfirinas a modo de tapa es capaz de albergar ligandos bidentados de piridina, y se presenta como un prometedor candidato para ser el seno de transformaciones confinadas. Por otro lado, la incorporación de cubiertas tris-triazólicas sobre un ciclohexapéptido da lugar a receptores de aniones que envuelven al huésped de una manera poco común, a través de la formación de clusters. Sin embargo, las características supramoleculares de estos hexapéptidos cambian drásticamente cuando son brazos tris-piridínicos o tris-imidazólicos los que completan la arquitectura, exhibiendo capacidad para coordinar iones metálicos y una incipiente actividad esterasa.

 [Ir ao sumario](#)

Teses defendidas en maio

Agenda mediática y encuadres en el contexto de la crisis sanitaria del COVID-19 en el Cono Sur de América. Cobertura informativa en prensa y en Twitter en Argentina, Chile y Uruguay (2020-2022)

JUAN ARTURO MILA MALDONADO

Director/es: José Soengas Perez

PD: Comunicación e Información Contemporánea

Data: 21/05/2024 - Presencial

Bewegungsereignisse im Deutschen als Fremdsprache: die Kodierung der Wegkomponente bei Lernenden mit Spanisch und Dänisch als Muttersprache

ELSA LISTE LAMAS

Director/es: Irene Doval Reixa, Raphael Berthele

PD: Lingüística

Data: 21/05/2024 - Presencial

Resumo:

Dividida en seis capítulos, la tesis analiza los principales elementos de relación y articulación presentes en la construcción temática y divulgación científica del SARS-CoV-2 en las agendas mediáticas (diarios Clarín, El Mercurio y El País) y político-sanitarias (de los presidentes Alberto Fernández, Sebastián Piñera, Gabriel Boric y Luis Lacalle Pou) de los países del Cono Sur de América, en Twitter, durante el período 2020-2022. Se identificaron bajos niveles de polarización, negativismo y activismo; en cuya diferencia a un contexto electoral o de coyuntura política o electoral, el COVID-19 dictamina un tratamiento más de divulgación de los temas más relevantes para mitigar los daños del virus en el corto plazo. Por último, no se identificó confrontación entre las agendas, por lo que su relación va ligada al tratamiento de la pandemia en un lineamiento similar de mitigación de sus consecuencias en la población.

Resumo:

Partindo de investigacións previas sobre codificación de Eventos de Movemento en L2, a tese examina a expresión da compoñente de Traxectoria en alemán L2 en aprendices nativos de dúas linguas tipoloxicamente distintas: o español (lingua de marco verbal) e o danés (lingua de marco satélite coma o alemán). Os principais obxectivos do proxecto son: (i) investigar en que medida os dous grupos de aprendices difiren dos falantes nativos de alemán e un do outro; (ii) determinar se os aprendices daneses teñen menos dificultades que os españois; (iii) examinar que dificultades poden ser atribuídas a mecanismos de transferencia lingüística; (iv) documentar que recursos lingüísticos son utilizados nos distintos estadios adquisitivos. Para iso, recórrese a descrições por escrito de 42 videoclips que representan 14 tipos distintos de traxectoria.

 [Ir ao sumario](#)

Teses defendidas en maio

Implementación clínica de medicina de precisión mediante el desarrollo y validación de modelos farmacocinéticos poblacionales no lineales de efectos mixtos

ENRIQUE JOSÉ BANDÍN VILAR

Director/es: Manuel Campos Toimil, Goretti Durán Piñeiro, Anxo Fernández Ferreiro, Víctor Mangas Sanjuan

PD: Investigación e Desenvolvemento de Medicamentos

Data: 21/05/2024 - Semipresencial

Marcadores inmunohistoquímicos del daño axonal difuso en modelos experimentales murinos y su correlación con encéfalos humanos. Modificación del Método Marmarou y Foda de neurotrauma en ratas tras aceleración por impacto

ALBERTO FERNÁNDEZ LISTE

Director/es: Tomás M. M. García-Caballero Parada, José Luis Cascallana Álvarez, María Rosalía Gallego Gómez

PD: Medicina Molecular

Data: 22/05/2024 - Presencial

Resumo:

El objetivo es identificar aquellas poblaciones especiales con riesgo de infra- o sobredosificación con la dosis estándar especificada en ficha técnica. Posteriormente se realizará un estudio en una cohorte propia de pacientes críticos sépticos para evaluar y validar la capacidad predictiva de un modelo farmacocinético de linezolid en pacientes críticos, sometidos o no a terapias de reemplazo renal continuo. Finalmente, el último objetivo es diseñar y poner en marcha un ensayo clínico independiente para demostrar que la dosificación personalizada de linezolid utilizando el modelo poblacional previamente validado, será superior en términos de seguridad que la dosificación convencional.

Resumo:

Esta tesis avanza en la búsqueda de criterios útiles que faciliten un diagnóstico más preciso sobre el origen del DAI. Como objetivo general se pretende profundizar en la etiopatogenia del DAI focalizado en la discriminación entre el daño axonal de origen traumático y no traumático. Para ello se utilizarán técnicas de inmunohistoquímica en modelos experimentales murinos a los que se provocará un DAI similar al que aparece en patología humana. De forma secundaria se investigará la influencia de la presencia o ausencia del edema/tumefacción cerebral en la evolución del DAI. Se analizará el paralelismo entre los resultados experimentales y varios casos de daño axonal difuso(DAI) reales investigados en el Instituto de Medicina Legal y la repercusión de los hallazgos en la práctica forense. Los protocolos experimentales se realizaron en ratas macho sprague-dawley.

 [Ir ao sumario](#)

Teses defendidas en maio

Mapping light pollution with integrated indicators derived from all-sky hemispheric radiance data

FABIO FALCHI

Director/es: M^a Carmen Bao Varela, Salvador Xurxo Bara Viñas

PD: Láser, Fotónica e Visión

Data: 22/05/2024 - Presencial

Resumo:

This thesis starts with a brief overview of the main models used to compute the light propagation in our atmosphere to evaluate light pollution from artificial lights, starting from the first maps produced in the late sixties of XX century. Then I describe how I calculated the radiance in up to one million directions in the sky hemisphere produced by a single source of light. The number of points necessary to obtain a given accuracy, compared to the reference radiance hemispheric maps obtained with one million pointing directions, has been evaluated. Then I computed a series of datasets of the radiance in the different directions in the sky for a subkilometer to hundreds of kilometers range of distances and for a set of different combinations of light source and observing site altitudes above sea level.

Mecanismos de regulación de Yen1 en el mantenimiento de la integridad genómica y el control de la formación de entrecruzamientos

VANESA HURTADO NIEVES

Director/es: Miguel González Blanco

PD: Medicina Molecular

Data: 22/05/2024 - Virtual

Resumo:

En esta tesis doctoral hemos analizado las consecuencias de una activación prematura de la nucleasa Yen1 mediante la expresión de su versión constitutivamente activa Yen1ON, tanto en condiciones de sobreexpresión como endógenas. Nuestros resultados indican que la incapacidad para inhibir Yen1 tiene consecuencias perniciosas tanto a nivel de viabilidad celular en células vegetativas como de formación y distribución de entrecruzamientos durante la meiosis. Todo ello sugiere que la actividad incontrolada de Yen1 resulta en un procesamiento aberrante de estructuras secundarias ramificadas que ocurren de forma natural durante la replicación y/o recombinación.

Los dominios del Hades: Hacia una definición de la geografía del inframundo en el mundo clásico

DIEGO CARRASCAL MOGÍO

Director/es: Manuel Villanueva Acuña

PD: Historia, Xeografía e Historia da Arte

Data: 22/05/2024 - Presencial

Resumo:

La tesis aborda la geografía del submundo griego, y su evolución, a través de un período histórico que abarca desde los siglos VIII a.C - II. d.C. Pasando por una recopilación de diferentes autores clásicos, que nos permiten ver una evolución progresiva del reino del Hades a través de los diferentes mitos asociados a este reino y sus personajes, así como por la evolución social que sufre el mundo grecolatino a través de la aparición, en el siglo V a.C, de filosofías y nuevas formas de pensamiento, como el Orfismo, que adecúan la geografía y funciones del Hades a su discurso particular. Por ello nace así la teoría de los cinco Hades, que explicamos a lo largo de este proyecto mediante el estudio de la mitología y la filosofía.

 [Ir ao sumario](#)

Teses defendidas en maio

Límites sistémicos de la estrategia de transición hacia la Economía Circular en la Unión Europea (2015-2022): Sesgos conceptuales, consecuencias sobre el empleo y las empresas e impacto ecológico desigual

LEANDRO JAVIER LLORENTE GONZÁLEZ

Director/es: Xavier Vence Deza

PD: Economía e Empresa

Data: 22/05/2024 - Virtual

Assessing The Adoption of EHealth Technology in The Jordan Healthcare System: An Extension of The UTAUT Model

MOHAMMAD SALEM AHMAD ALHUR

Director/es: Jose Caamaño Alegre, Francisco Reyes Santías

PD: Economía e Empresa

Data: 23/05/2024 - Presencial

Object oriented inference methods

DIEGO BOLÓN RODRÍGUEZ

Director/es: Rosa María Crujeiras Casais, Alberto Rodríguez Casal

PD: Estatística e Investigación Operativa

Data: 23/05/2024 - Presencial

[↩ Ir ao sumario](#)

Resumo:

Se plantea como objetivo general de la tesis estudiar, desde una perspectiva sistémica con foco en los efectos económicos, sociales y ecológicos, los potenciales límites y contradicciones existentes en la estrategia europea para la economía circular (EC). Se trata de una tesis por compendio de publicaciones, que consta de cinco artículos. Se encontró evidencia que sugiere la existencia de impactos ecológicos desiguales vinculados al comercio exterior de la UE y, en particular, de un marcado desequilibrio ecológico entre los flujos de recursos, nutrientes y energía que ingresan a la región embebidos en las materias primas secundarias importadas, y aquellos que parten desde la UE al resto del mundo.

Resumo:

This empirical study aims to developing and validating an eHealth adoption model that focuses on patients' viewpoints and enables quantitative survey research. A patients' value model was developed and tested using structural equation modeling with cross-sectional data from 430 Jordanian patients who use the MyHakeem app. The findings reveal that patients' public value significantly influences the utilization of the MyHakeem app, with habit formation mediating. Furthermore, stimulus factors, such as perceived usefulness, patient empowerment, eHealth justice, and privacy concerns, are identified as critical determinants shaping patients' public values. The study offers theoretical implications, emphasizing the importance of patients' public value, perceived usefulness, patient empowerment, and ethical considerations in eHealth adoption.

Resumo:

A análise de datos orientada a obxectos (OODA, polas súas siglas en inglés) pode definirse como a análise estatística de poboacións de obxectos complexos. Este termo abrangue calquera situación onde as técnicas inferenciais clásicas non son directamente aplicables, ben porque a poboación de estudo ten un soporte distinto do espazo distinto do euclidiano usual, ou ben porque as características de interese presentan unha maior complexidade na súa definición e cálculo que as propiedades poboacionais máis habituais. Esta tese doutoral abrangue tres problemas enmarcados dentro do contexto OODA: a detección do número de modas dunha variable circular, a estimación de rexións de alta densidade en variedades de Riemann, e o desenvolvemento de técnicas de inferencia localmente óptimas para observacións direccionais ruidosas.

Teses defendidas en maio

La historia de la familia en Tenerife al final del Antiguo Régimen

PAULA BELÉN BARBERO

Director/es: Isidro Dubert García

PD: Historia, Xeografía e Historia da Arte

Data: 24/05/2024 - Presencial

Impacto pronóstico de las lesiones subclínicas en órgano diana en los pacientes del estudio IBERICAN

ANNY ALTAGRACIA ROMERO SECÍN

Director/es: Víctor Manuel Arce Vázquez, Sergio Cinza Sanjurjo

PD: Endocrinoloxía

Data: 27/05/2024 - Presencial

Conceptual design, operation and scale-up of photocatalytic processes integrating magnetic nanocomposites for the removal of micropollutants in wastewater

JORGE GONZÁLEZ RODRÍGUEZ

Director/es: María Teresa Moreira Vilar, Gumersindo Feijoo Costa

PD: Enxeñaría Química e Ambiental

Data: 27/05/2024 - Presencial

 [Ir ao sumario](#)

Resumo:

Grazas á información contida no Padrón de Tenerife de 1779, estudamos as características máis salientables dos fogares rurais, urbanos e portuarios. Para iso, partimos do uso da tipoloxía familiar desenvolvida polo Grupo de Cambridge, a que nos permitiu realizar una análise comparativa das estruturas familiares, a composición, o tamaño, os ciclos desenvoltos polos agregados domésticos en función da idade, o xénero ou a profesión do cabeza de fogar, etc. Durante o desenvolvemento da investigación tratamos de establecer as comparacións oportunas co acontecido noutras realidades históricas da época, ao mesmo tempo que, sempre que nos foi posible, referímonos ao marco xeográfico e histórico do archipélago procurando desvelar e explicar as lóxicas de reprodución imperantes nas familias insulares.

Resumo:

La tesis analiza qué factores de riesgo cardiovascular (FRCV) y variables epidemiológicas se asocian más directamente con la prevalencia e incidencia de lesiones de órgano subclínicas mediadas por hipertensión arterial (LOMH). Se concluye que tanto la prevalencia como la incidencia de LOMH en pacientes a seguimiento en consultas de atención primaria en España es mayor en sujetos varones, de mayor edad, con obesidad, HTA y DM. La asociación entre las tres LOMH más frecuentes (PP mayor 60mmHg, albuminuria y FGe 30a 59ml/min) tienen un efecto sinérgico en el desarrollo entre ellas.

Resumo:

Advanced Oxidation Processes (AOPs) have demonstrated being one of the most efficient processes for micropollutants abatement from water and soil systems. Although these processes have been implemented at full scale, fundamentally ozone and UV radiation, it is needed to reduce the energy consumption linked to ozone production and light sources to ensure the economic viability of technologies. The aim of this thesis is the development and optimization of an innovative technology based on advanced oxidation systems that employ nanoparticles for the removal of micropollutants in wastewater. In this regard, several reactor configurations and operational conditions have been studied under different types of light sources.

Teses defendidas en maio

Estudo da eliminación de drogas de abuso do organismo trala abstinencia, a través da análise en pelo

ANA SUÁREZ GARCÍA

Director/es: María Jesús Tabernero Duque, Iván Álvarez Freire

PD: Avances e Novas Estratexias en Ciencias Forenses

Data: 28/05/2024 - Presencial

Clasificación molecular mediante marcadores inmunohistoquímicos e implicaciones pronósticas del PD-L1 en los carcinomas de vejiga no músculo invasivos de alto grado

MARINA GANDARA CORTÉS

Director/es: Tomás M. M. García-Caballero Parada, María Pilar San Miguel Fraile

PD: Medicina Molecular

Data: 30/05/2024 - Presencial

Dalí, el surrealista ilustrador ilustrado. Análisis sobre la surrealista iconografía daliniana en donde la realidad y lo fantástico constituyen la identidad de sus personajes

SILVIA HERMIDA SÁNCHEZ

Director/es: Juan Manuel Monterroso Montero

PD: Historia, Xeografía e Historia da Arte

Data: 31/05/2024 - Presencial

[↩ Ir ao sumario](#)

Resumo:

O principal obxectivo desta tese é analizar mostras de pelo de persoas adictas crónicas ás principais drogas de abuso (cocaína, opiáceos, e cannabis) que iniciaron un proceso de deshabitación, para coñecer o período no cal a droga deixa de aparecer no cabelo, e tras o cal se pode afirmar que o resultado da análise da mostra é totalmente negativo. As mostras corresponden a pacientes nun programa de rehabilitación de drogas, que comezaron a abstinencia no momento da primeira toma de mostra. Os resultados demostran que tanto para cocaína como para opiáceos son necesarios 6 meses para poder asegurar a súa completa desaparición do pelo, polo que un resultado positivo obtido neste período no necesariamente obedece a una recaída no consumo da droga estudada.

Resumo:

La tesis evalúa la utilidad como marcador pronóstico la clasificación molecular, mediante la determinación de la expresión de CK5, CK20, CD44 y GATA3, correlacionando su presencia con recurrencia y progresión, en una cohorte bien caracterizada de pacientes con carcinoma de células uroteliales no músculo invasivo de alto riesgo. También evalúa la expresión de PDL1 mediante inmunohistoquímica con los clones SP142, SP263 y 22C3 y estudiar si tiene relación con la clasificación molecular. Este es uno de los pocos estudios que analiza los carcinomas uroteliales no músculo invasivos. Es preciso llevar a cabo nuevas investigaciones con una población muestral más amplia y el uso de nuevos anticuerpos, que nos permitan discernir entre tumores luminales y tumores basales y así poder controlar, de una forma más dirigida, a aquellos pacientes que presenten mayor riesgo de recidiva y progresión.

Resumo:

El objeto del estudio doctoral está en correspondencia con la profundización en el tema del imaginario de Salvador Dalí a través de su propia persona analizando las series de dibujos y grabados que realizó para ilustrar el poema italiano de Dante Alighieri, La Divina Comedia, y el cuento infantil Alicia en el País de las Maravillas, de Lewis Carroll. Se evalúa la relación intrínseca que existe como hipótesis entre el pintor de Cadaqués y los personajes a los que les da vida a través de su arte. La principal motivación que lleva a realizar este trabajo es la necesidad de dar a conocer otra faceta del pintor y llegar a comprender los trasfondos teóricos que le llevaron a realizar estas series, pertenecientes a los fondos del Museo del grabado del municipio gallego de Ribeira.

«O nacemento da ciencia foi a morte da superstición»

Thomas Henry Huxley

nEDIUS

Editada por Escola de Doutoramento
Internacional da USC (EDIUS),
Santiago de Compostela

Coordinación:
Miguel Tüñez

Revisión lingüística:
Gisella Costas López
*PD Estudos da Literatura
e da Cultura*

Copy:
Clara Castilla

Deseño:
nudobrand

Escola de Doutoramento Internacional (EDIUS)

881814360 / 14361
edius@usc.es

Casa dos Catedráticos. Av. das Ciencias, 6
15782 Santiago de Compostela

Depósito Legal: C 1550-2020
ISSN 2792-6079



XUNTA
DE GALICIA

CONSELLERÍA DE
CULTURA, EDUCACIÓN
E UNIVERSIDADE

*Actividade financiada polo Convenio de Colaboración entre a Consellería de Cultura,
Educación e a USC para o desenvolvemento de accións estratéxicas de I+D+i.*