



ENQUISAS PROPIAS

Programas de mobilidade internacional 2020-2021

ERASMUS **Incoming**

FICHA DA ENQUISA

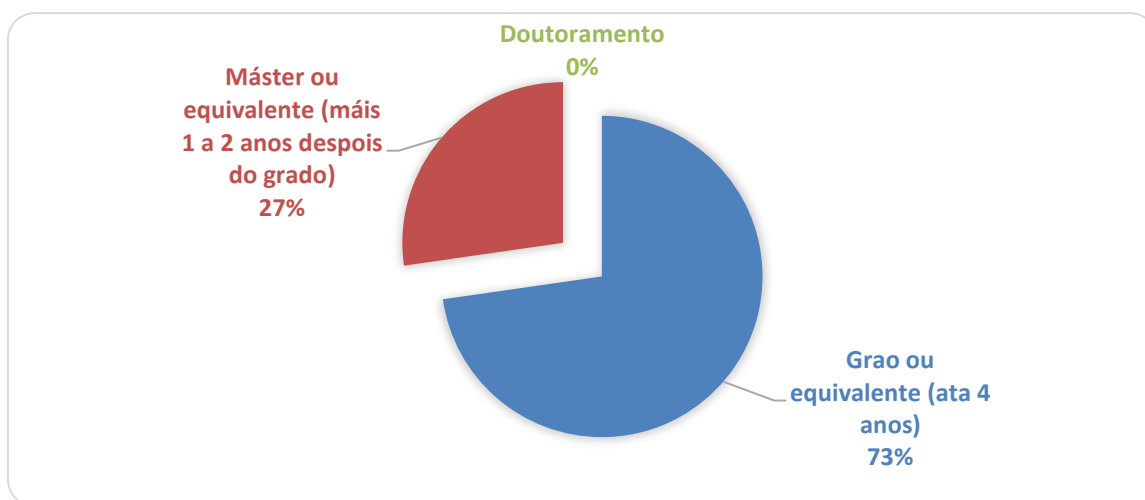
Responsable:	Rosa Marta Gómez Pato
Cargo responsable:	RAM
Grupos de interese	Os estudantes outgoing e incoming
Metodoloxía	Cuestionario online a través de Microsoft Forms
Motivación:	Coñecer as fortalezas e as debilidades dos programas de intercambios para melloralos
Calendario de elaboración:	Anual
Contido:	Anexo

Este cuestionario está dirixido a estudantes que participaron nun programa de mobilidade internacional e realizaron unha estadía formativa na USC no curso 2020-2021

Identificación da institución de orixe

1. Que titulación estás estudando na túa universidade de orixe?

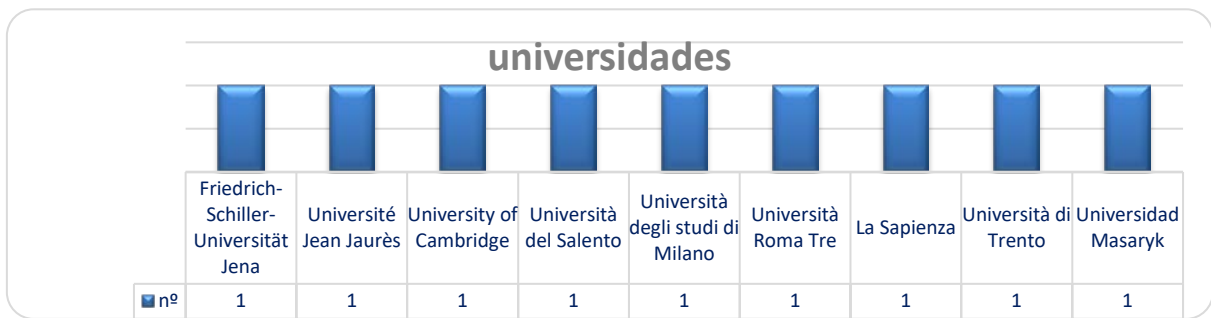
Grao ou equivalente (ata 4 anos)	8
Máster ou equivalente (máis 1 a 2 anos despois do grado)	3
Doutoramento	0



2. Indica o nome do título

1	Licence Ilcer d'espagnol
2	Lingue per la comunicazione internazionale
3	Lenguas y Literaturas Modernas
4	Modern & Medieval Languages
5	Letteratura, Musica e Spettacolo
6	Laurea triennale in lingue, letterature e traduzione
7	Grado
8	Bachelor of Arts
9	Lenguas y literaturas extranxeras
10	Filología
11	Laurea Magistrale in Lettere Moderne

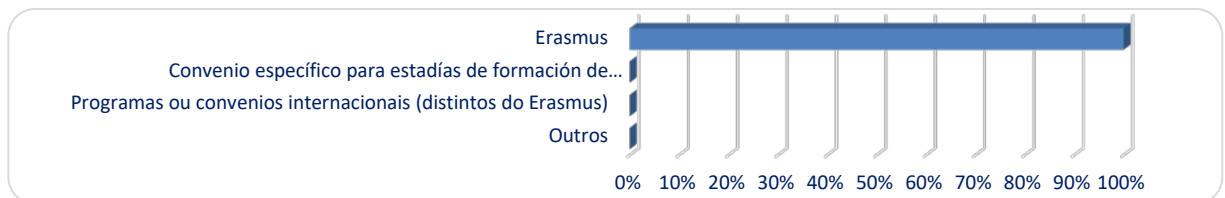
3. Indica o nome da túa universidade de orixe



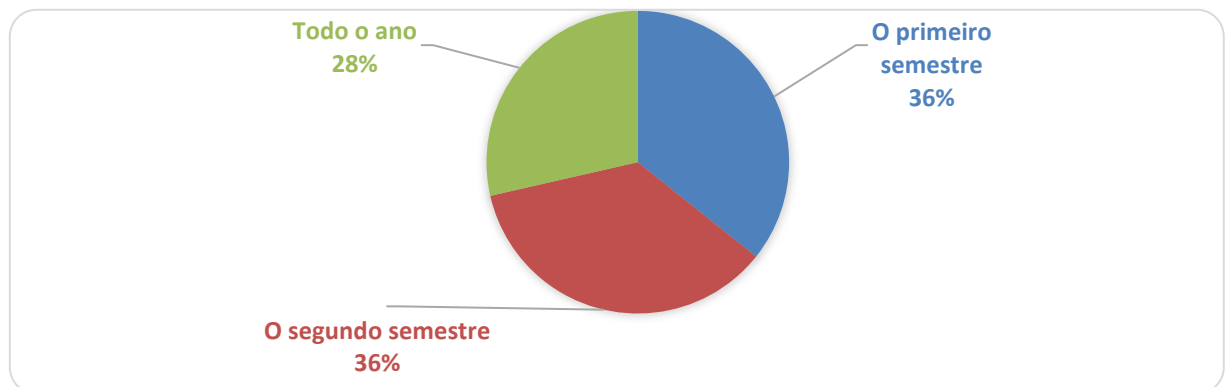
4. Indica o nome da cidade e do país onde se atopa.



5. No marco de que programa de mobilidade realizaches a estadía?

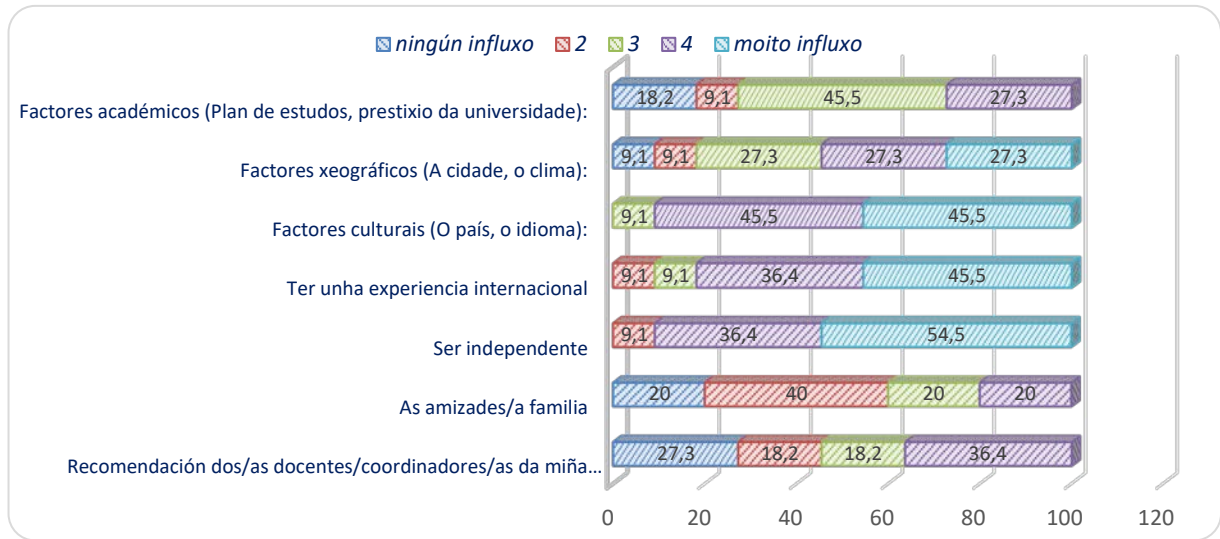


6. Canto tempo durou a túa estadía na USC?



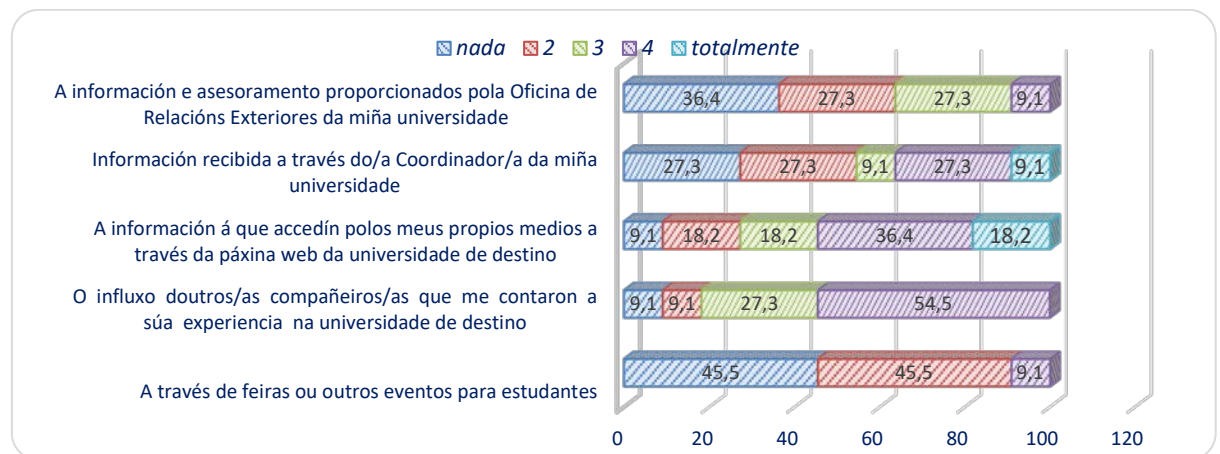
7. Na lista dos seguintes factores, avalía o influxo que cada un tivo na túa decisión de participar nun programa de mobilidade

(Nunha escala de 1 a 5, sendo "1"= ningún influxo e "5" = moito influxo)



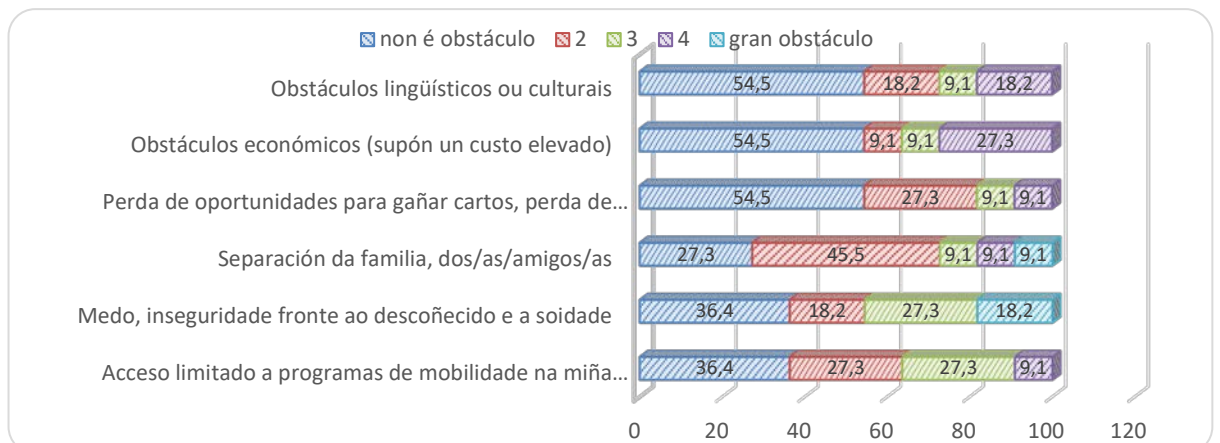
8. En que medida foron decisivas as seguintes fontes de información para tomar a decisión de estudar na USC?

(Nunha escala de 1 a 5, sendo "1"= nada e "5" = totalmente)



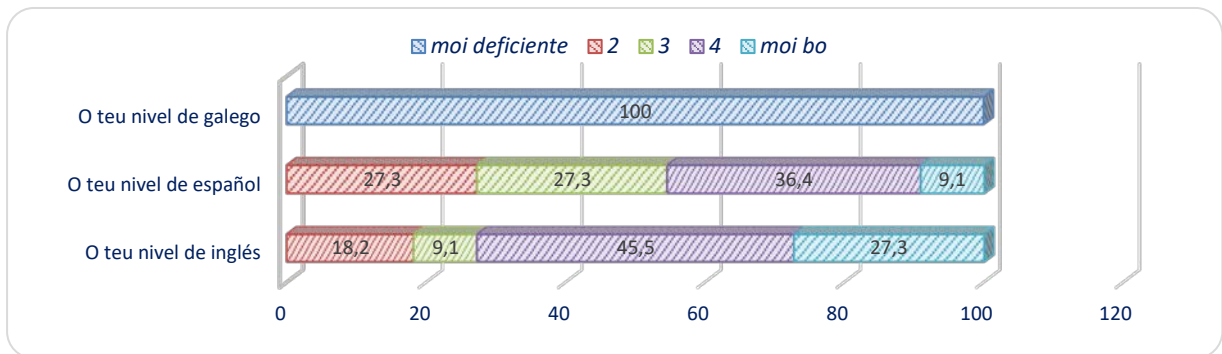
9. Consideras que algún destes factores entorpeceu a túa decisión para participar nun programa de mobilidade?

(Nunha escala de 1 a 5, sendo "1"= non é obstáculo e "5" = gran obstáculo)



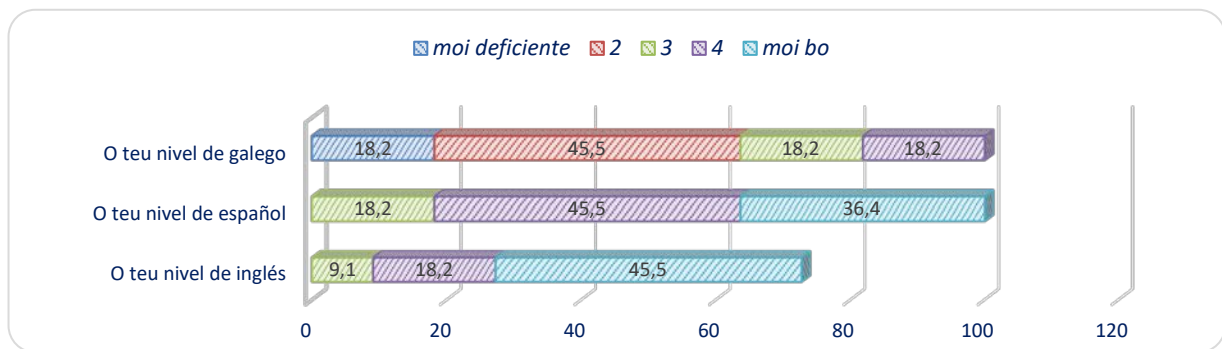
10. En relación co coñecemento doutras linguas distintas da túa lingua materna, avalía o nivel no que consideras que te atopabas un mes antes da túa chegada a Santiago de Compostela:

(Nunha escala de 1 a 5, sendo "1"= moi deficiente e "5" = moi bo)



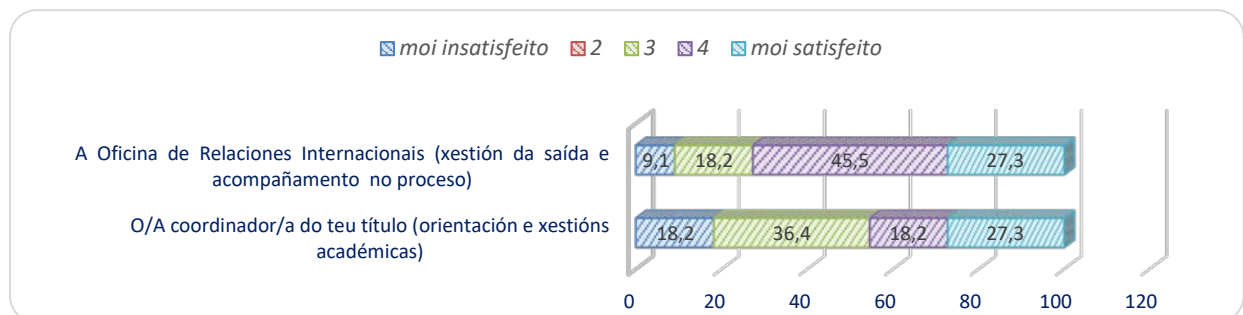
11. E unha vez finalizada a estada, como consideras que era o teu nivel de coñecemento desas linguas:

(Nunha escala de 1 a 5, sendo "1"= moi deficiente e "5" = moi bo)



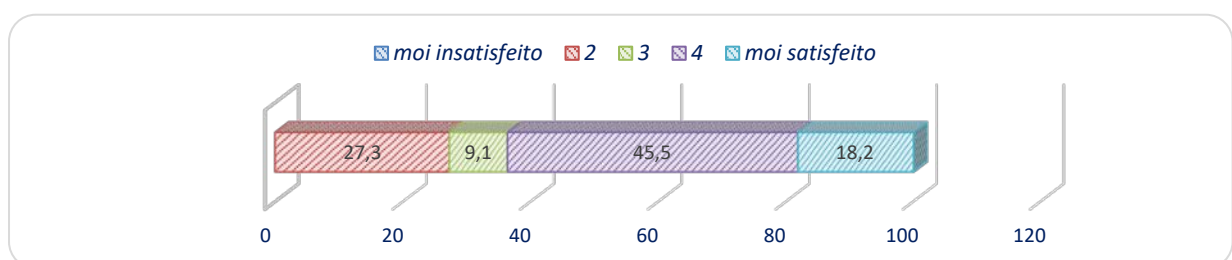
12. Valora o teu grao de satisfacción co traballo realizado na túa universidade de orixe

(Nunha escala de 1 a 5, sendo "1"= moi insatisfeito e "5" = moi satisfeito)



13. Como de satisfeito te sentes co apoio recibido na túa universidade de orixe?

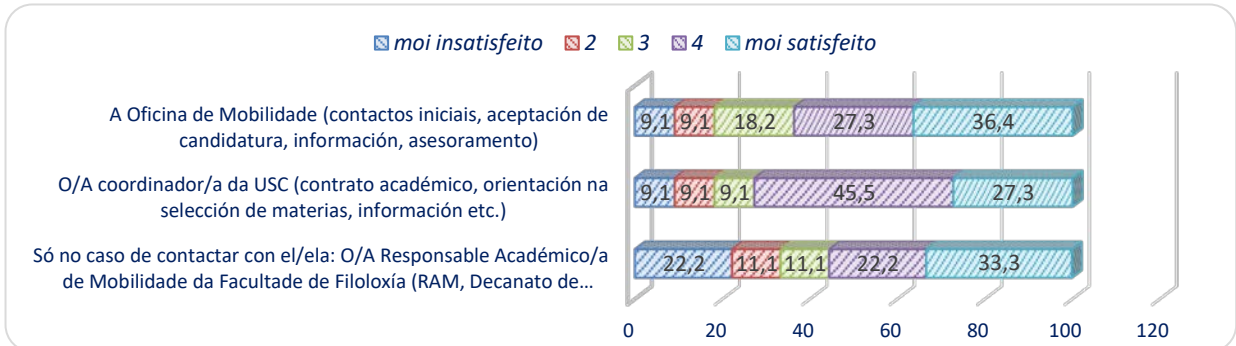
(Nunha escala de 1 a 5, sendo "1"= moi insatisfeito e "5" = moi satisfeito)



A acollida na USC

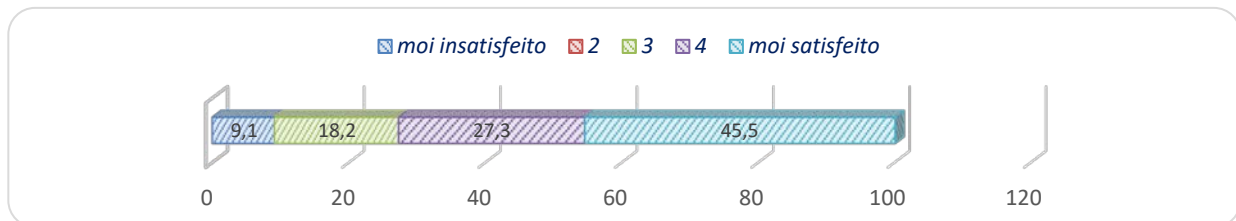
14. Valora o teu grao de satisfacción co traballo realizado na universidade de destino.

(Nunha escala de 1 a 5, sendo "1"= moi insatisfeito e "5" = moi satisfeito)



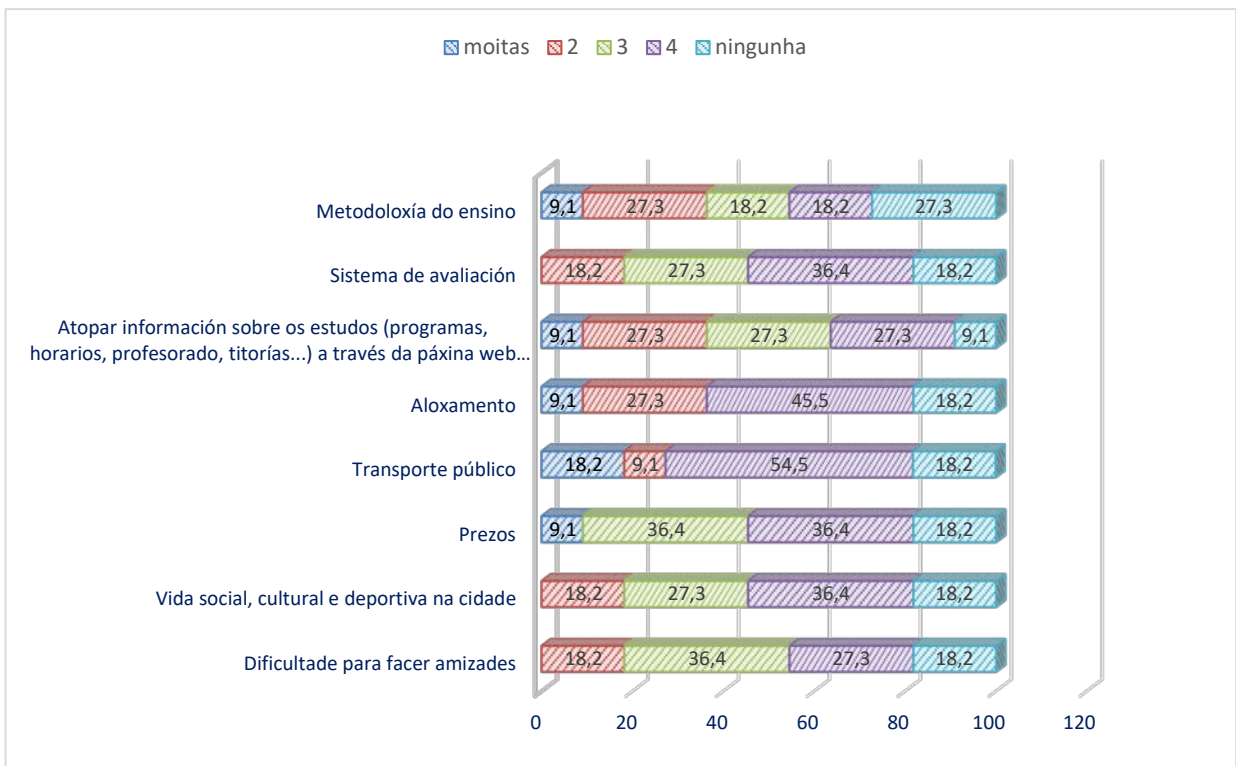
15. Como de satisfeito te sentes co apoio recibido na USC?

(Nunha escala de 1 a 5, sendo "1"= moi insatisfeito e "5" = moi satisfeito)



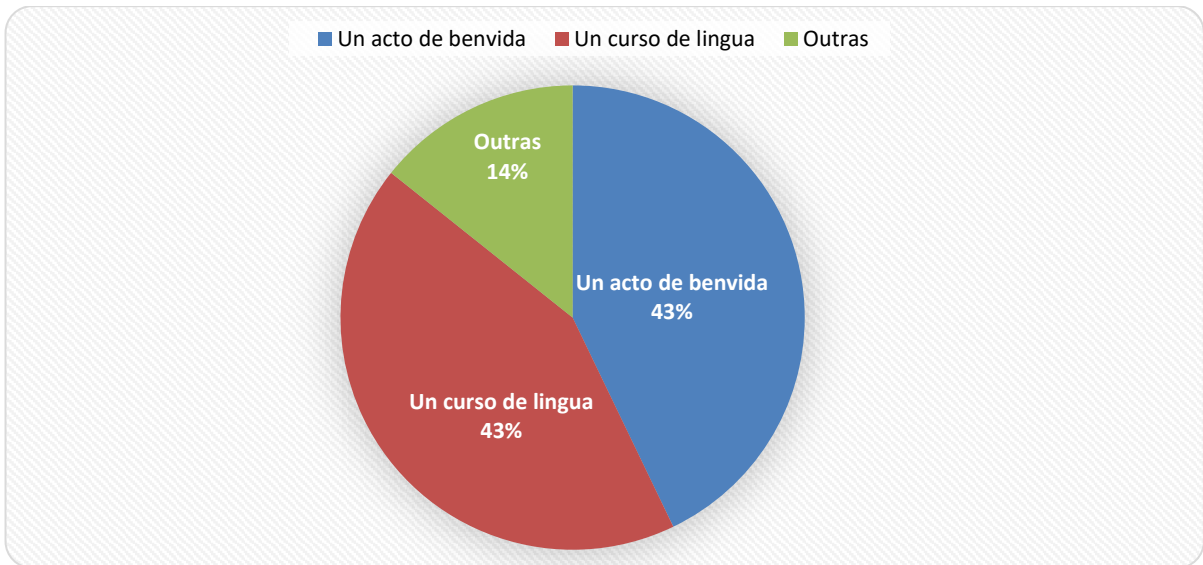
16. Atopaches algunha dificultade nos seguintes aspectos?

(Nunha escala de 1 a 5, sendo "1"= moitas e "5" = ningunha)

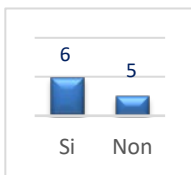


Agora pedímosche que valores a acollida que recibiches na nosa universidade

17. Á túa chegada a esta universidade, ofrecéronche



18. Durante a túa estadía na institución, organizáronse outros eventos especiais para estudantes de programas de mobilidade?

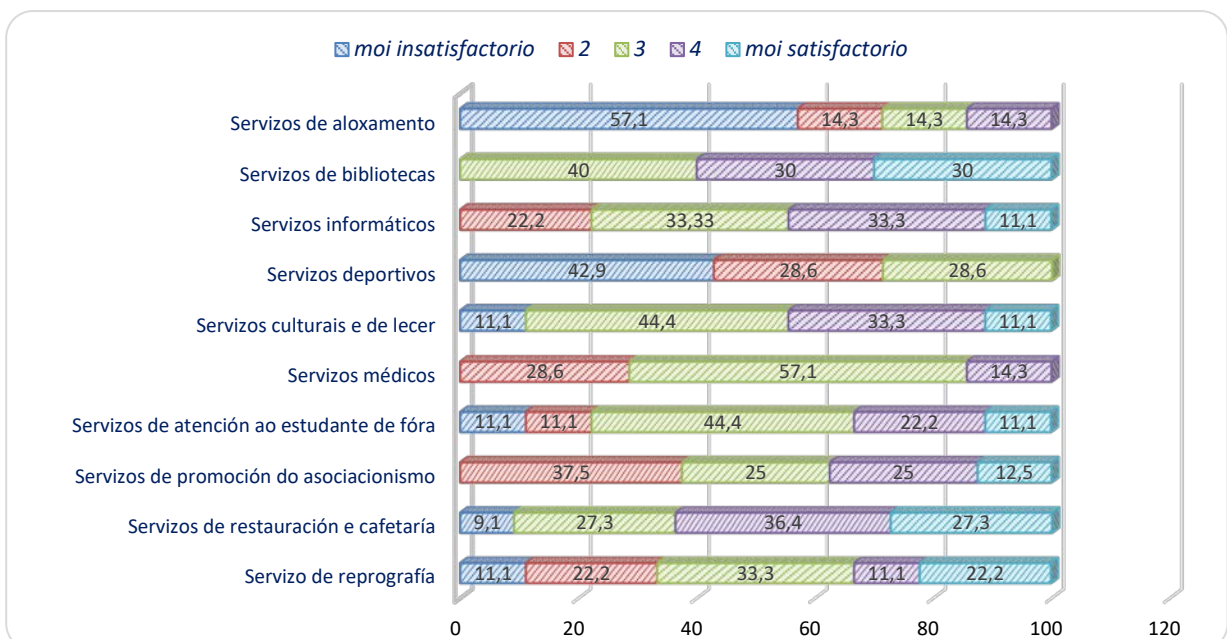


19. Se se organizaron, indica, por favor, cales?

Viaxes para visitar Portugal e Galicia	
Eventos ESN	
Citas	

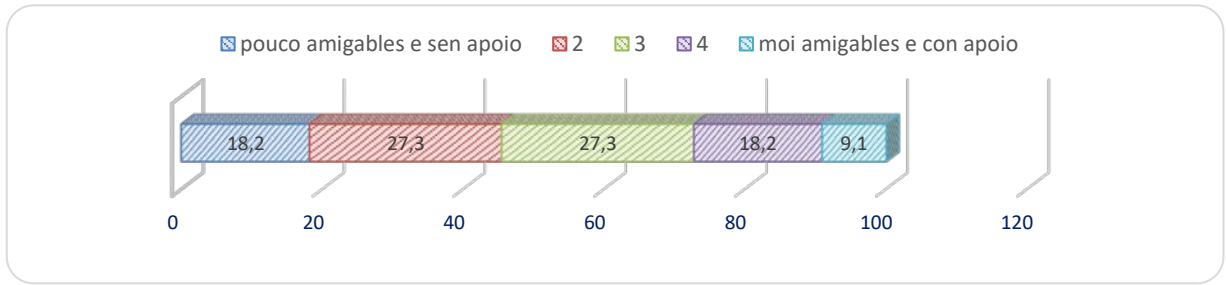
20. Quixéramos coñecer a túa opinión sobre algúns dos servizos e actividades que organiza a USC para os/as estudantes. Indica, só no caso de que os utilizaras, a satisfacción co servizo.

(Nunha escala de 1 a 5, sendo "1"= moi insatisfactorio e "5" = moi satisfactorio)



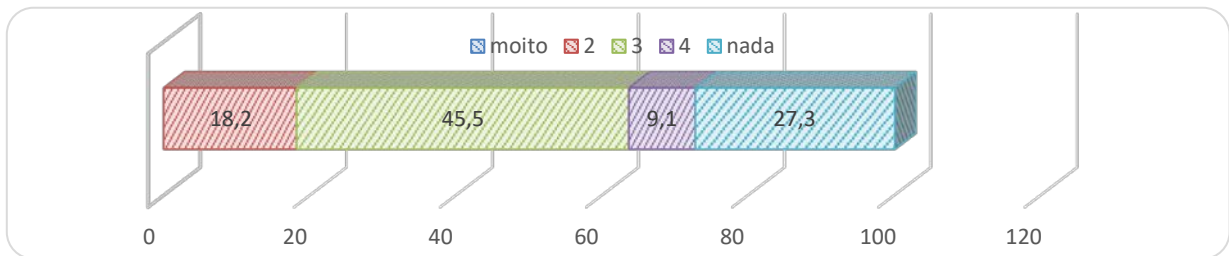
21. Como consideras o teu nivel de integración cos/coas estudantes da universidade de destino?

(Nunha escala de 1 a 5, sendo "1"= pouco amigables e sen apoio e "5" = moi amigables e con apoio)



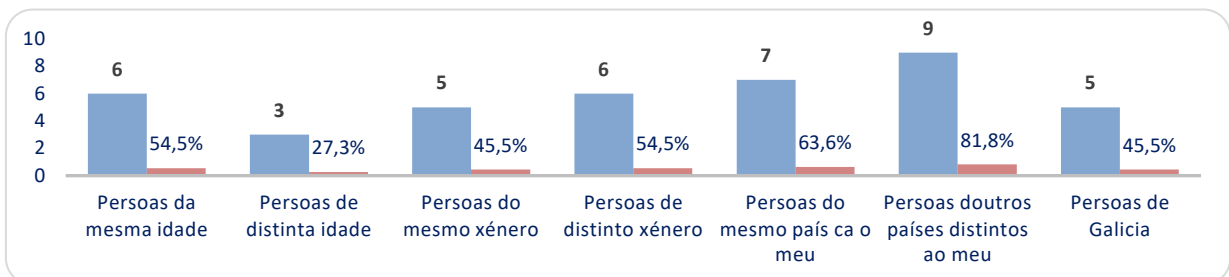
22. Sentícheste só/soa de maneira relevante durante a estadia?

(Nunha escala de 1 a 5, sendo "1"= moito e "5" = nada)



23. Con que persoas fixeches núcleos fundamentais de convivencia na universidade e país de acollida?

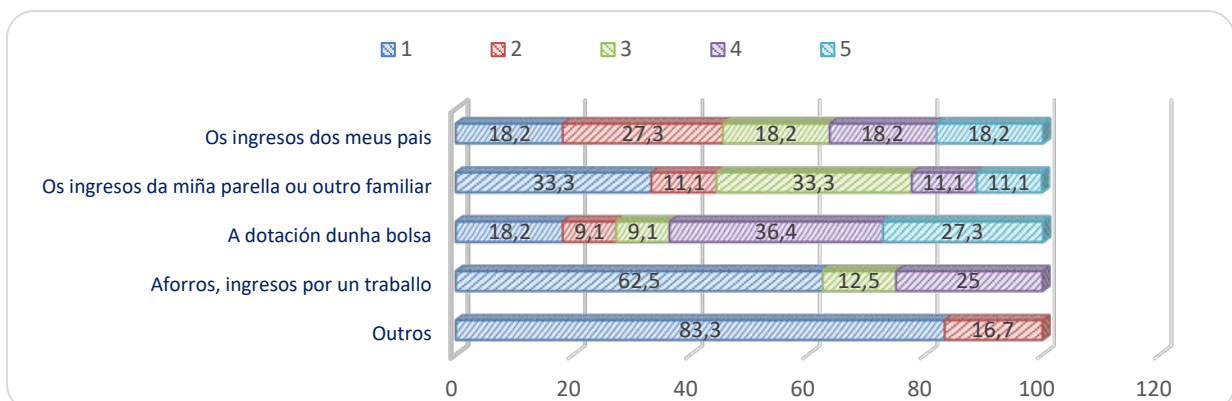
(Pode haber varias opcións)



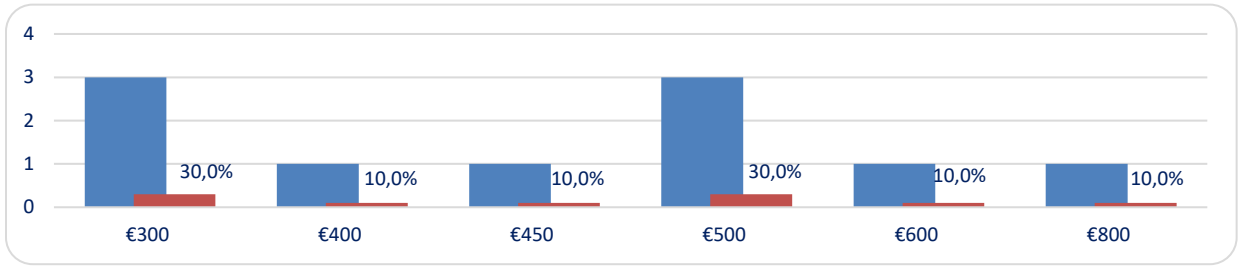
Recursos

24. En canto aos recursos, ata que punto contribuíu cada unha das seguintes fontes de ingresos e financiamento a pagar os teus estudos na universidade de destino?

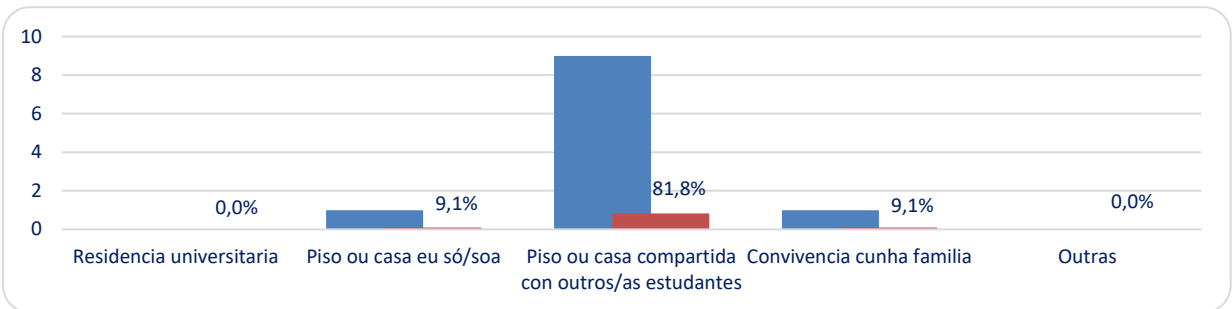
(Pode haber varias opcións)



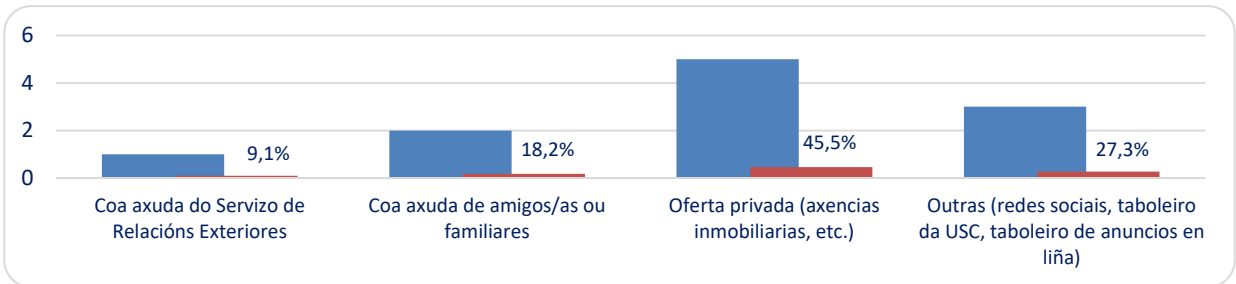
25. A canto ascenderon os teus gastos mensualmente durante a estadia?



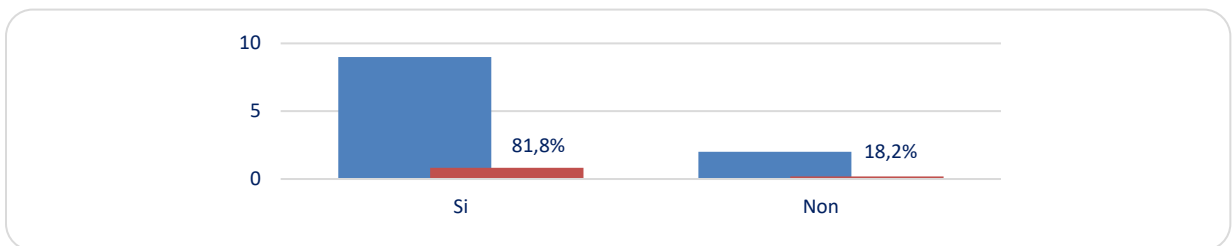
26. Onde residiches durante a túa estadia nesta cidade?



27. Como atopaches o teu aloxamento?



28. Era este o tipo de aloxamento que desexabas?



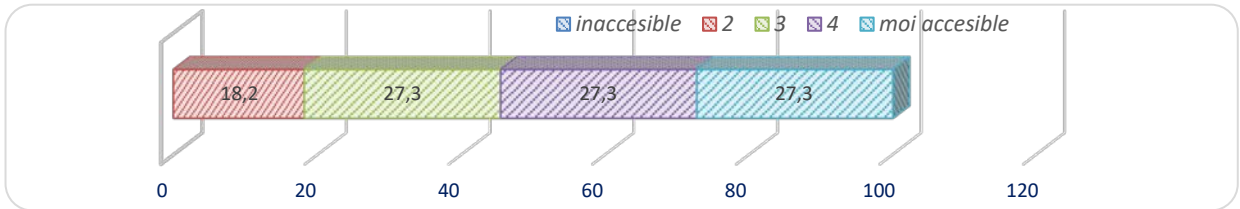
29. Se non era este o tipo de aloxamento que desexabas, cal foi o motivo que te levou a escoller este?

A residencia universitaria non estaba dispoñible

Avaliación da experiencia universitaria na Facultade de Filoloxía

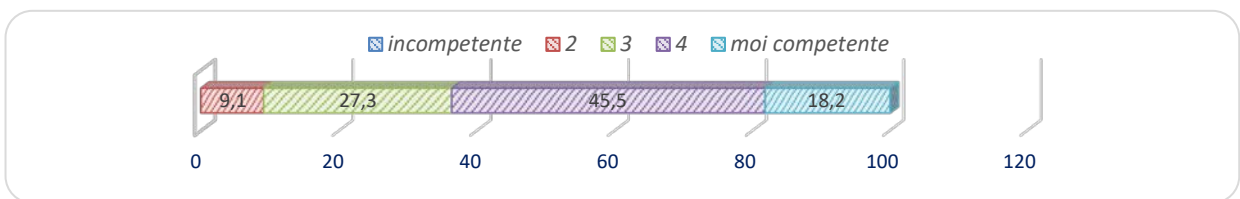
30. Accesibilidade do profesorado da Facultade de Filoloxía

(Nunha escala de 1 a 5, sendo "1"= inaccesible e "5" = moi accesible)



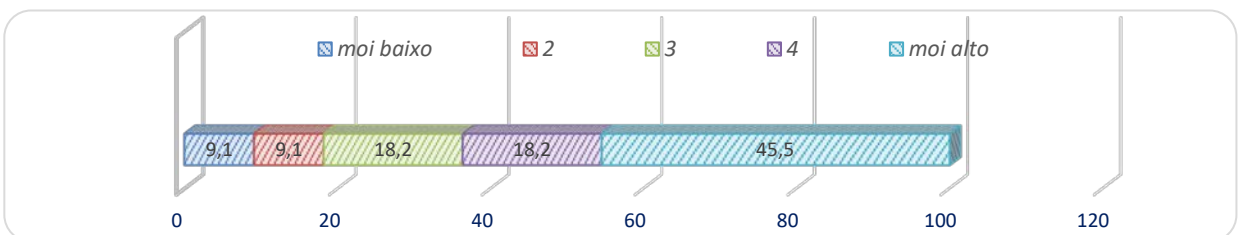
31. Competencias do profesorado (Facultade de Filoloxía)

(Nunha escala de 1 a 5, sendo "1"= incompetente e "5" = moi competente)



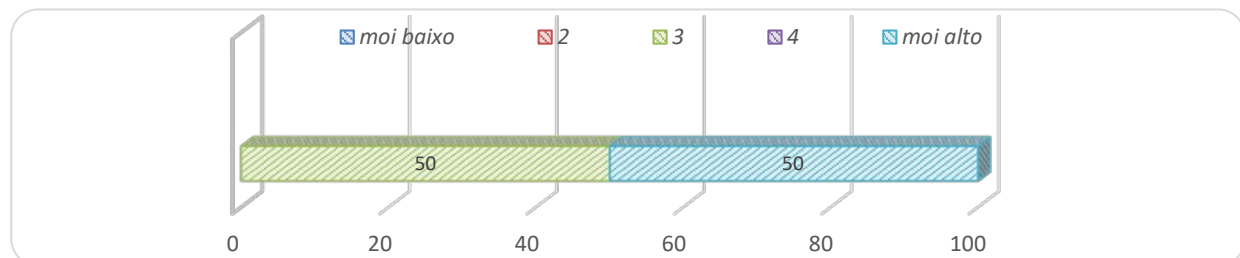
32. Indica o grao de satisfacción co/coa teu/túa Coordinador/a na Facultade de Filoloxía

(Nunha escala de 1 a 5, sendo "1"= moi baixo e "5" = moi alto)

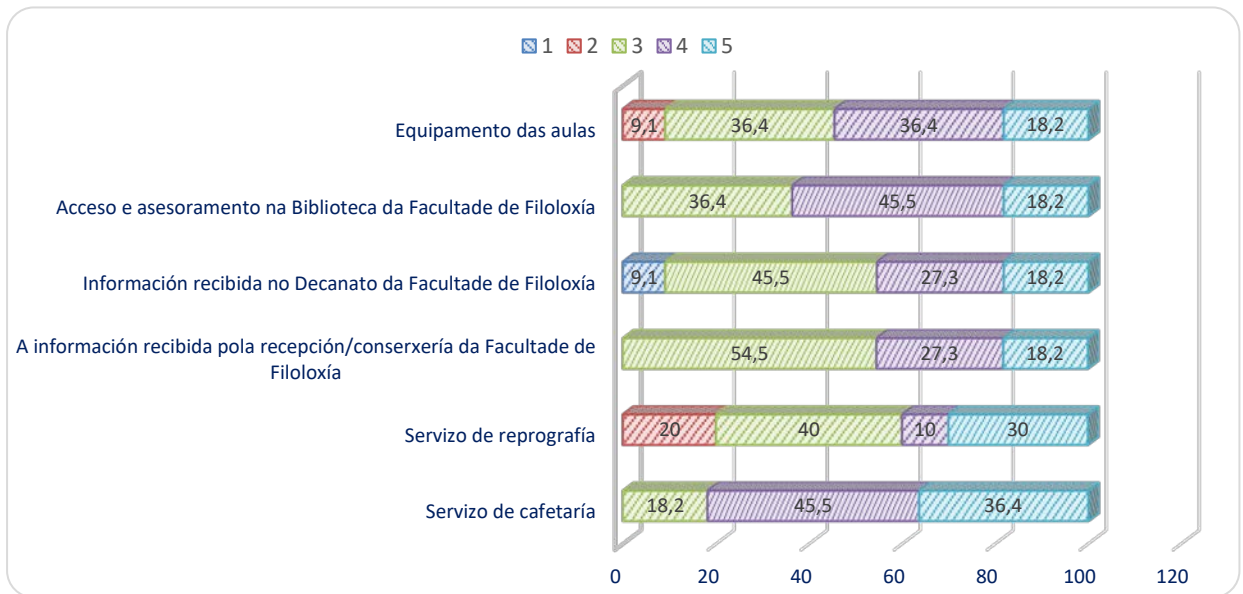


33. Só no caso de contactar con ela: Indica o grao de satisfacción coa Responsable Académica de Mobilidade (RAM - Decanato da Facultade de Filoloxía)

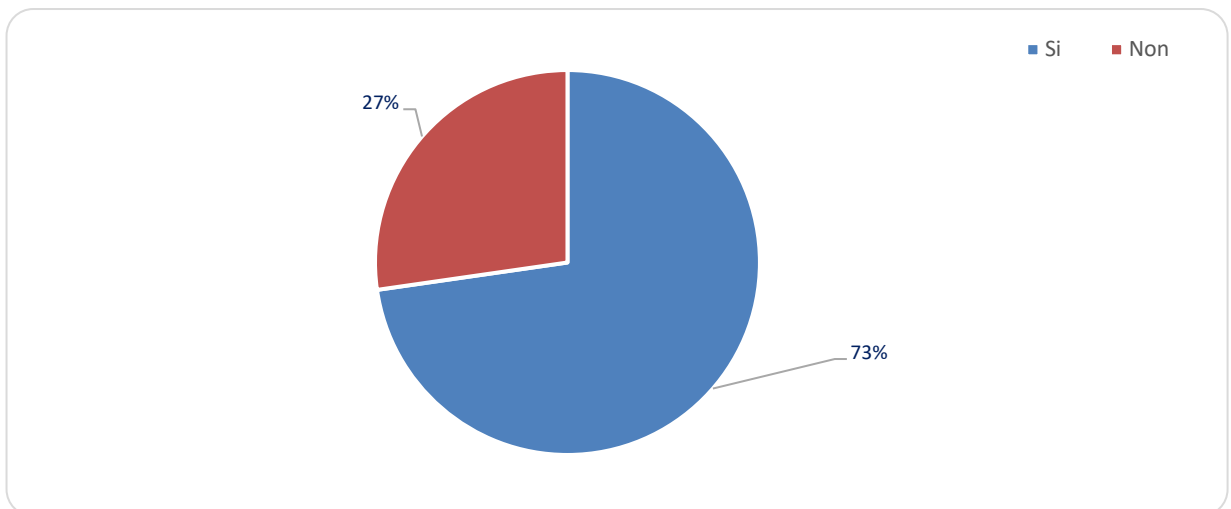
(Nunha escala de 1 a 5, sendo "1"= moi baixo e "5" = moi alto)



34. Infraestruturas en xeral da Facultade de Filoloxía:

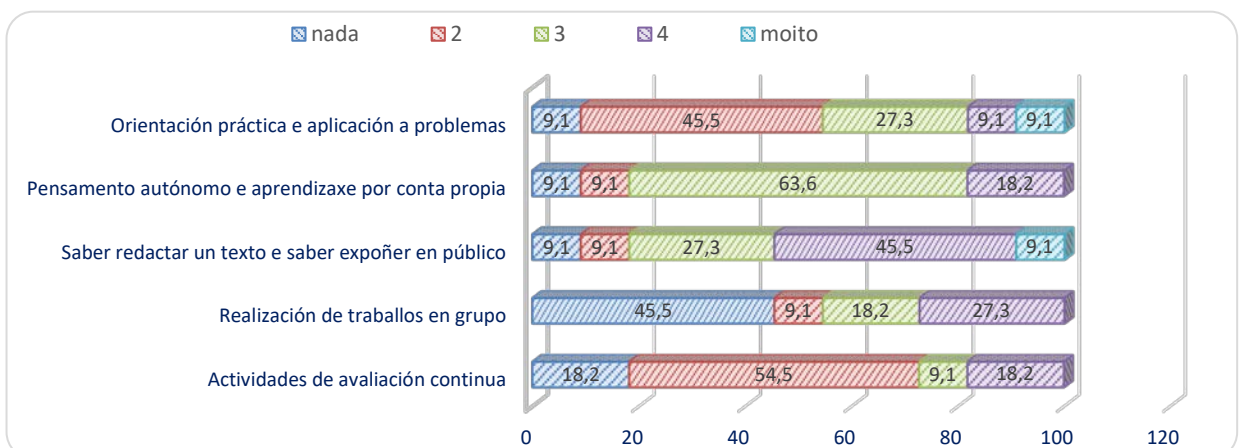


35. Sentícheste parte da comunidade universitaria da Facultade de Filoloxía e da Universidade de Santiago de Compostela



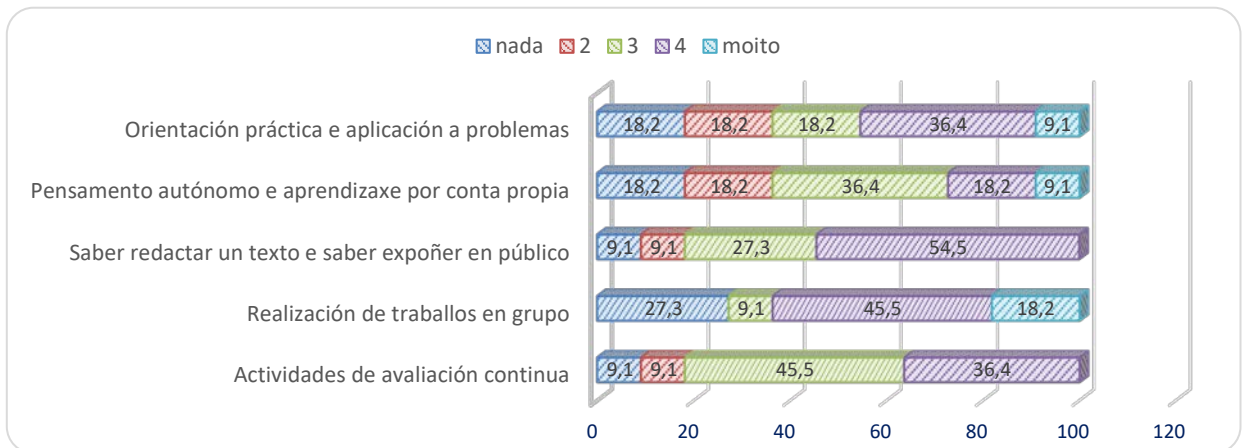
36. En que medida cres que a túa universidade de orixe destaca as seguintes actividades?

(Nunha escala de 1 a 5, sendo "1"= nada e "5" = moito)



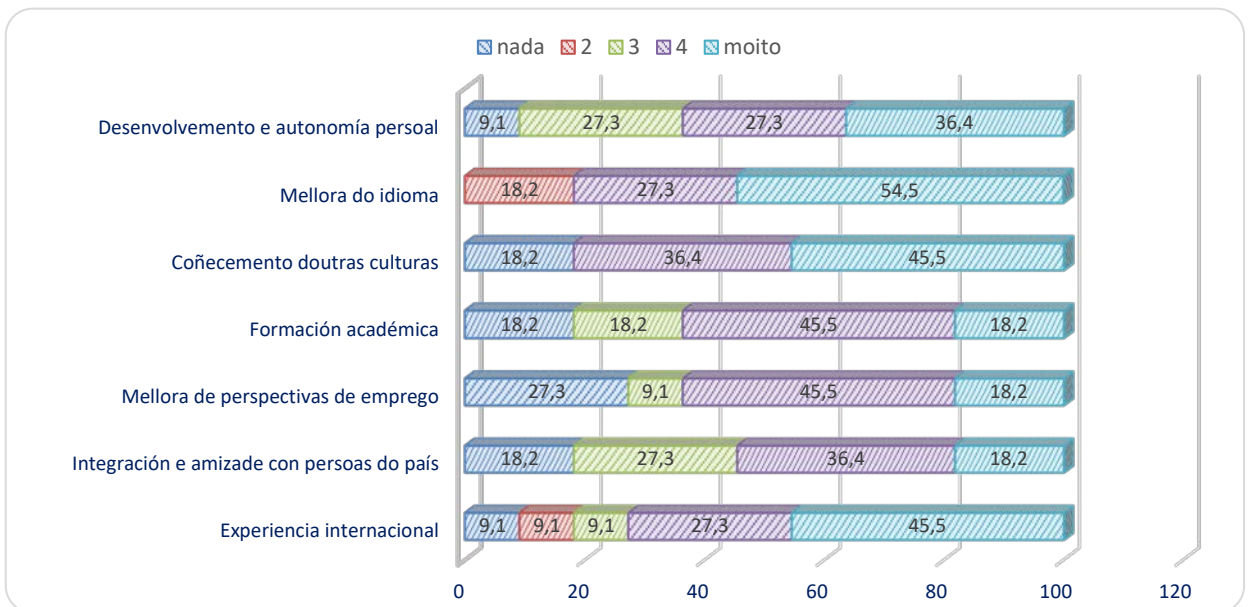
37. En que medida cres que a túa universidade de destino destaca as seguintes actividades?

(Nunha escala de 1 a 5, sendo "1"= nada e "5" = moito)

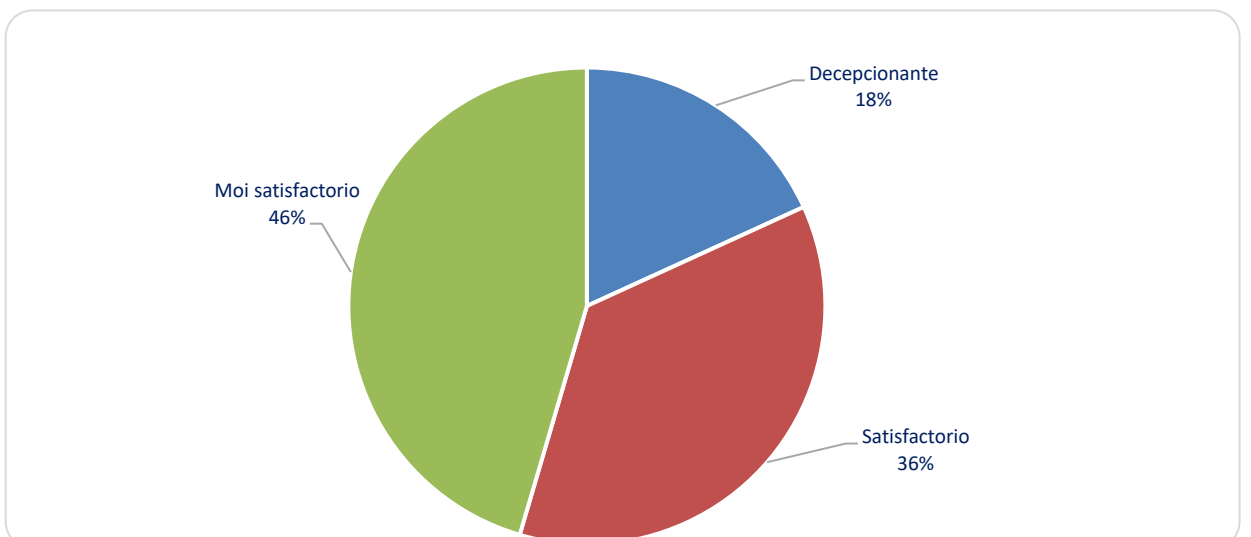


38. En que medida che permitiu a estadía cumprir as túas expectativas en relación a...?

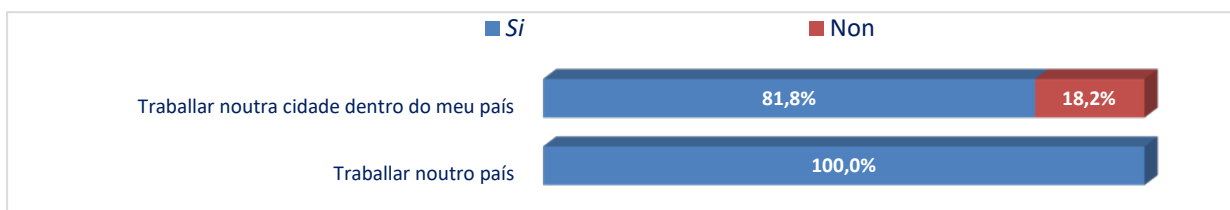
(Nunha escala de 1 a 5, sendo "1"= nada e "5" = totalmente)



39. Cal é o sentimento predominante que agora tes en relación coa túa experiencia na universidade de destino?



40. Grazas á túa experiencia académica noutra universidade, estás máis disposto á mobilidade no teu futuro profesional?



41. Que lembranzas tes como as máis positivas da túa estadia?

A elección de asignaturas diferentes das da miña universidade de orixe.
Amizade cos outros alumnos.
O profesorado foi excepcional, o método de ensinanza tamén.
Coñecementos culturais
A posibilidade de vivir sola, de maneira independente e de coñecer moita xente de distintos países e ampliar a miña maneira de ver e analizar os feitos do mundo.

42. E, se as houbo, cales foron as máis negativas?

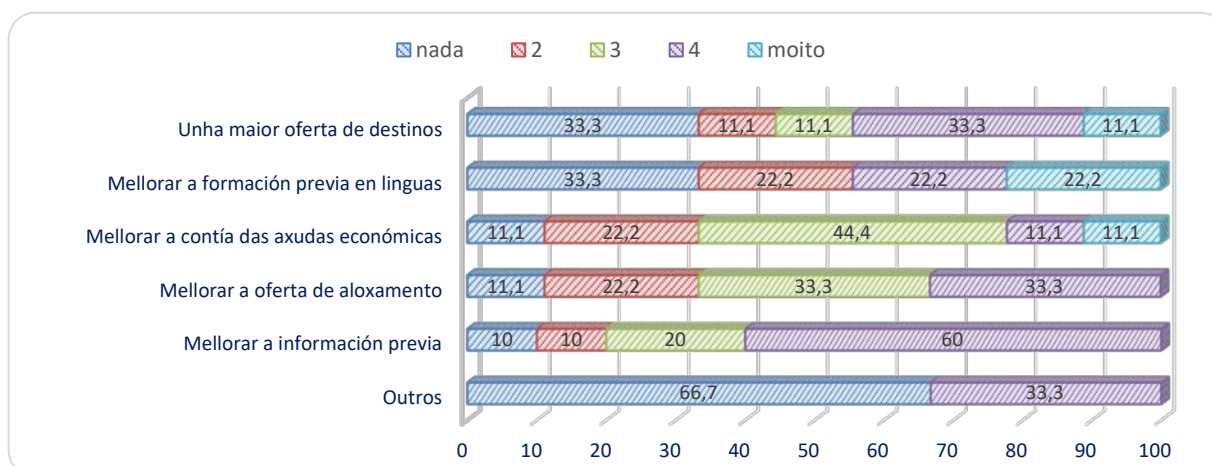
A falta de mais interaccións sociais por causa da pandemia.
O problema é que todo falan galego na clase e ningún estudante Erasmus o fala (ni está interesado en falalo).
Un pouco de sensación de soidade.
Todo, como este test, estivo en galego (aquí por exemplo dime que hai a páxina en español pero no a traduce): entendo e respecto moito a cultura galega, pero paréceme absurdo propoñer soamente cursos, asignaturas e as veces test en galego a mozos internacionais. Anque o galego necesite ser practicado e ensinado na universidade, non é xusto obrigar ós estudantes internacionais a facer moitas cousas en galego cando non é moi agotador para os profesores explicar en español. Nese caso, sería mellor non permitir aos estudantes internacionais o acceso a eses cursos que están unicamente en gallego.

43. Que aspectos da cultura do país de destino lembrás con máis intensidade?

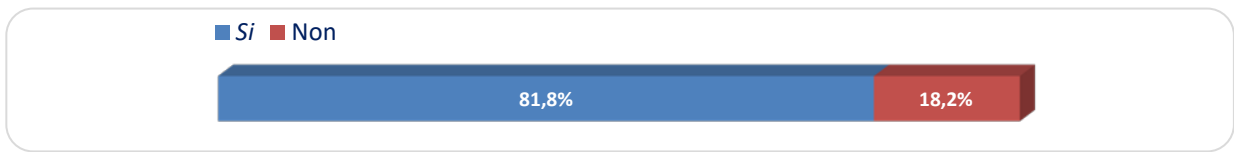
A comida e a paisaxe.
A comida e a lingua galega.
A música e o idioma.
A comida.
O idioma galego.

44. Que aspectos ou accións cres que poderían ter mellorado a túa experiencia de mobilidade?

(Nunha escala de 1 a 5, sendo "1"= nada e "5" = moito)



45. **Recomendarías a experiencia a outros/as compañeiros/as?**



46. **Pola túa experiencia, cales son os principais puntos fortes dos programas de mobilidade internacional?**

Mellora do idioma, coñecemento da cultura de acollida y da túa propia cultura.
Novos puntos de vista culturais
Desenvolvemento desde o nivel humano, desenvolvemento da persona a tódolos niveis.
Coñecer a xente doutros países.
Mellorar o idioma, coñecer nova xente e culturas.
A posibilidade de coñecer moita xente de todo o mundo.

47. **Pola túa experiencia, cales son os principais puntos débiles dos programas de mobilidade internacional?**

Poucas oportunidades de falar español na universidade e os profesores están grúñonos.
Dificultade para integrarse con estudantes nativos
Diñeiro
En relación coa USC o feito de ter que pagar a matrícula cando xa se paga na universidade de orixe.
A falta dun buddy program ben organizado.

48. **Que outras melloras incorporarías aos programas de mobilidade internacional?**

Mais axudas económicas.
Mais axudas dos coordinadores aos estudantes.

49. **Que melloras incorporarías a como se están facendo as cousas por parte da Universidade de Santiago de Compostela cos/coas estudantes que veñen de intercambio?**

Tería que dar mais informacións prácticas (por exemplo, as verdadeiras datas da volta, etc)
Nada porque me encontrei moi ben.
Saber cantos mozos son de intercambio e propoñerlle a eles antes os textos das probas en castelán e non en gallego e facelo antes sen necesitar unha solicitude do mesmo estudante, sobre todo se a asignatura está en castelán, a proba DEBE ser en castelán.

50. **Outros comentarios, suxestións ou consellos (todo o que desexes comentar axudará a mellorar o servizo para os/as futuros/as estudantes)**

Grazas, foi unha experiencia marabillosa para min.
Non estiven contenta co feito de ter que pagar a matrícula cando xa se paga na universidade de orixe.

51. **Hai preguntas ou aspectos relevantes que non se abordan nesta enquisa? Indica, por favor, cales.**

Profesorado 10 de honra.
